

JUNIO 2008

ÍNDICE:**Estadísticas de:**

**Medio Ambiente
Medio Rural
Medio Marino**

Índice temático

1. Sumario
2. Indicadores estadísticos de Medio Ambiente, Medio Rural y Marino
3. Operaciones estadísticas y páginas Web del MARM
4. Estadística de Medio Ambiente
 - 4.1. Informe de Coyuntura de Abril de 2008
 - 4.2. Banco Público de Indicadores Ambientales (BPIA)
5. Estadísticas de Medio Rural
 - 5.1. Avances de superficies y producciones de cultivos de MAYO de 2008
 - 5.2. Efectivos ganaderos Bovino en España y la UE en 2007
 - 5.3. Producción de carne en marzo de 2008
 - 5.4. Avicultura: producción y previsiones en abril 2008
 - 5.5. Estadísticas mensuales de industrias lácteas: Abril 2008
 - 5.6. Precios medios nacionales en origen: Junio 2008
 - 5.7. Índices de precios percibidos, pagados y salarios: marzo 2008
 - 5.8. Índice de precios al consumo y alimentos: Junio 2008
 - 5.10. Precios de la Tierra 2007
 - 5.11. Red Contable Agraria: Principales resultados nacionales 2006 (provisional) Bovino de Leche
6. Estadísticas de Medio Marino
 - 6.1. Pesca marítima
 - 6.2. Acuicultura
 - 6.3. Industrias de productos de la pesca
 - 6.4. Comercio exterior
7. Otras fuentes de información estadística
 - 7.1. Comunidades Autónomas
 - 7.2. Instituto Nacional de Estadística
 - 7.3. Eurostat
 - 7.4. Fao
 - 7.5. OCDE.
8. Índice temático

Redacción:

Miguel Ángel Mena Garrido
 María José Postigo Rodríguez
 Antonio Fuertes Fischer
 Ricardo Allué Téllez
 Miguel Ángel Cordón Marín
 Josefa García López
 Diego González-Conde
 Pedro García Quijada Guzmán
 José María Abad Tausiet
 Javier Ulargui Martínez-Zaporta
 Isabel Pérez Silva
 María Victoria López Almansa
 Elena Vicente Pelado
 Rafael Robas Mata



Publicación elaborada por la
Secretaría General Técnica
Subdirección General de Estadística



Edita

MINISTERIO DE MEDIO AMBIENTE Y MEDIO RURAL Y MARINO
SECRETARÍA GENERAL TÉCNICA

Se permite la utilización, copia o reproducción de los datos de este Boletín siempre que se cite expresamente su procedencia.

SUMARIO

El [Real Decreto 432/2008, de 12 de abril](#), establece que el Ministerio de Medio Ambiente y Medio Rural y Marino es el departamento encargado de la propuesta y ejecución de la política del Gobierno en materia de lucha contra el cambio climático, protección del patrimonio natural, de la biodiversidad y del mar, agua, desarrollo rural, recursos agrícolas, ganaderos y pesqueros, y alimentación.

En este mes destacan los siguientes contenidos:

1. **Indicadores estadísticos** de Medio Ambiente, Medio Rural y Marino (MARM)
2. **Operaciones estadísticas y estructura de las páginas Web** del MARM.
3. El **Informe Mensual de Coyuntura de Medio Ambiente** del mes de JUNIO
4. **Avance de cultivos de mayo**: la producción de cereales de invierno se estima en 18,95 millones de Tm.
5. **Efectivos ganaderos de bovino en España y la UE en diciembre de 2007**: España se sitúa con **6.584 miles de animales** (8% del censo de la UE) **como el 4º país** en número de cabezas de ganado bovino **de la UE** (83 mill).
6. **Producción de carne**: el sacrificio de ganado en matadero en marzo de 2008 ha crecido un 10% y la producción de carne un 5%.
7. **Avicultura. Producciones y previsiones en abril de 2008** de pollitas, huevos, broilers y carne de pavo.
8. **Estadística mensual de leche** (recogida en Industrias Lácteas) de abril de 2008. La recogida de leche de vaca desciende con respecto al mes de marzo.
9. **Precios de productos agrarios en origen. Junio de 2008.**
10. **Índices de precios percibidos, pagados y salarios de marzo de 2008**: Percibidos: +10,47% con respecto a marzo del año anterior; Pagados: +22,08% con respecto al mismo periodo del año anterior; Salarios: +4,52% con respecto a marzo del año anterior.
11. **Índice de precios al Consumo y Alimentos de Junio** de 2008. Continúa la tendencia alcista. Variación mensual: 0,6 %; Variación acumulada: 2,8%; Variación interanual: 5,0 %.
12. **Precios de la Tierra 2007**: sube un 6,4% en términos corrientes, alcanzándose un valor medio de 11.070 euros por hectárea.
13. **Red Contable Agraria**: Orientación Técnico-Económica "Bovino de leche" 2006 (provisionales). Características generales de la explotación media: SAU de 11,9 hectáreas, Unidades ganaderas 24,2 y un volumen de mano de obra de 1,1 Unidad de Trabajo Anual.
14. **Estadística pesquera**: tres bloques: "Indicadores económicos de pesca marítima", "Flota pesquera" y "Capturas de buques pesqueros españoles".
15. **Comunidades Autónomas**, se relacionan las operaciones estadísticas de las Comunidades Autónomas de Baleares y Cantabria, con sus accesos directos.
16. **Instituto Nacional de Estadística (INE)**: [Encuesta sobre el uso del agua en el sector agrario](#): El volumen de agua de regadío utilizado en el sector agrario disminuye un 3,9% respecto a 2005.
17. **EUROSTAT**: destaca: 1. ["Fruit and vegetables: fresh and healthy on European tables"](#): dar una visión general de algunas estadísticas e indicadores vinculadas a las frutas y hortalizas en la cadena de la UE. 2. ["Los grandes cambios en las principales zonas de cultivo en la UE en 2008"](#): Aumenta el área de los cereales (+5,7%), y disminución de colza (-3,1) y remolacha (-6,8%) y disminución continua de la superficie de proteaginosas (el guisantes baja 13,4%).
18. **FAO**: destacan los siguientes documentos: Aumento del precio de los alimentos: [Directrices para los países de respuesta ante el aumento de los precios de los alimentos](#) .- Bioenergía: [Bosques y energía](#)
19. **OCDE**: Este mes destacamos: 1. Informe [Farm policy reform urgent amid rising world food prices](#). 2. Informe [Agricultural Policies in OECD Countries: At a Glance 2008](#). En 2007, el apoyo a los agricultores, en los países de la OCDE de políticas agrícolas, representaron el 23% de los ingresos brutos de los agricultores, por debajo del 26% en 2006 y el 28% en 2005.

INDICADORES ESTADÍSTICOS DEL MINISTERIO DE MEDIO AMBIENTE Y MEDIO RURAL Y MARINO

CUENTAS ECONÓMICAS		I Trim. 2008	Var. Porcentual (%)		COMENTARIO	
			IT.08/IT.07			
P.I.B. U.E. 27		3.112.202		2,5	El PIB de la UE-27 subió un 2,5% con respecto al mismo período del año anterior.	
P.I.B. Nacional		268.496		5,5		
P.I.B. Nacional (Ramas agraria y pesquera)		6.325		12,5		
Tasa crecimiento interanual del P.I.B.(%)		-		2,4		
<i>ud: millones de euros, términos corrientes</i>						
<i>Fuente: EUROSTAT - INE - Contabilidad Nacional Trimestral de España</i>						
POBLACIÓN Y EMPLEO		I Trim. 2008	Var. Porcentual (%)		COMENTARIO	
			IT.08/IT.07			
Población nacional (Estimación a 1 de enero de 2008)		45.283		1,8	La población activa representa el 49,9% sobre la población total.	
Población activa nacional		22.577		3,0		
Población activa según Rama de actividad (CNAE-2009)					La población activa de la rama agricultura, ganadería, caza y servicios relacionados representa el 3,9% sobre la población activa total.	
A. Agricultura, ganadería, silvicultura y pesca:		978		-		
1. Agricultura, ganadería, caza y servicios relacionados		887		-		
2. Silvicultura y explotación forestal		37		-		
3. Pesca y acuicultura		53		-		
C. Industria manufacturera:		3.229		-		
1. Industria de la alimentación		480		-		
2. Fabricación de bebidas		68		-		
3. Industria del tabaco		8		-		
<i>ud: miles de personas</i>						
<i>Fuentes: INE y M.T.A.S.</i>						
CUENTAS ECONÓMICAS AGRARIAS		2007 (Estimación)	Var. Porcentual (%)		COMENTARIO	
			07/06			
Producción Rama Agraria		40.202		7,7	Subrayar el aumento del valor a precios básicos de la Producción Vegetal en un 12%, que representa el 60,5% de la Producción de la Rama Agraria.	
Producción vegetal		24.347		12,0		
Producción animal		14.296		1,6		
Consumos intermedios		16.500		8,8		
Valor añadido bruto		23.702		7,0	Incremento del 9,7% de la Renta Agraria	
Renta Rama Agraria		25.031		9,7		
<i>ud: millones de euros, términos corrientes</i>						
<i>Fuente: S. G. de Estadística M.A.R.M.</i>						
IPC NACIONAL JUNIO-08		Var. Mensual (%)	Var. Acumulada(%)	Var. Interanual(%)	COMENTARIO	
General		0,6	2,8	5	La tasa de variación interanual del IPC del mes de junio aumenta 4 decimas con respecto a mayo y se sitúa en el 5%. La variación mensual del IPC general en el mes de junio es del 0,6%.	
Armonizado		0,4	-	5,1		
Subyacente		0	-	3,3		
Alimentos y bebidas		0,6	1,8	7,2		
<i>Fuente: INE</i>						
CONSUMO DE ENERGÍA FINAL		2006		Var. 06/05 (%)	COMENTARIO	
		Valor absoluto	Porcentaje (%)			
Carbón		2.263	2,1	-6,6	El consumo del carbón disminuyó un 6,6% en 2006, con respecto a 2005.	
Productos petrolíferos		60.973	57,7	-1,3		
Gas		16.888	16	-6,8	En el caso del gas el descenso fue del 6,8%.	
Electricidad		21.477	20,3	2,9		
Energías renovables		4.148	3,9	8,7	De forma general en 2006 se consumió un 8,7% más de energías renovables que en 2005. Destacando el incremento de la energía solar térmica (16%) y sobre todo el aumento del uso de biocarburantes en un 107%.	
Biomasa		3.519	3,3	1,1		
Biogás		-	-	-		
Biocarburantes		549	0,5	107,2		
Solar térmica		72	0,1	16,1		
Geotérmica		8	0	0		
TOTAL		105753	100	-1,2		
<i>ud: miles de toneladas equivalentes de petróleo (ktep)</i>						
<i>Fuente: Libro de la Energía en España, Ministerio de Industria, Turismo y Comercio.</i>						
ENCUESTA DE PRECIOS DE LA TIERRA		Ponderaciones Base 1997 (%)	Precios 2007 (euros/ha)	Variación 07/06 (%)	COMENTARIO	
CULTIVOS		75,1	13.259,0	6,4	El incremento del precio de las tierras de labor de secano ha sido mayor que el incremento de las tierras de regadío.	
Tierras de labor		56,5	9.045	7,2		
- Secano		47	6.933	8,8		
- Regadío		9,5	19.525	4,6		
Hortalizas aire libre regadío		0,5	40.443	3,5	Las tierras dedicadas al cultivo del fresón, frutales y viñedo aumentaron su valor de forma general un 5% en 2007 con respecto a 2006.	
Cultivos protegidos regadío		0,2	211.081	1		
Arroz		0,4	28.794	4,3		
Fresón		0	63.000	5		
Cítricos		1	71.436	1,4		
Frutales		3,4	17.968	5,0		
Viñedo		4,5	15.919	5,2		
Olivar		8,7	24.546	8,1		
APROVECHAMIENTOS		24,9	4.475	7		
TOTAL		100	11.070	6,4		
<i>ud: unidades</i>						
<i>Fuente: S. G. de Estadística M.A.R.M.</i>						
RESERVA HIDRÁULICA (a 8 de julio de 2008)		Capac. total	Media 10 años	2008	Var. 08/07 (%)	COMENTARIO
Galicia Costa		684	479	521	-0,6	Galicia Costa se encuentra al 76,2%.
Norte I		3.030	2.248	2.351	-4,5	
Norte II		554	415	490	4,3	Norte I (sur de Galicia y norte de León) al 77,6%. Norte II (Asturias y Cantabria) al 88,4%.
Norte III		71	54	62	3,3	
Cuencas internas País Vasco		21	17	21	10,5	Cuencas internas del País Vasco al 100%.
Duero		7.463	5.189	5.278	-20,1	
Tajo		11.012	6.541	6.315	-9,2	Duero al 70,7%. Tajo al 57,3%.
Guadiana		8.292	5.430	4.425	-14,7	
Cuenca Atlántica Andaluza		2.216	1.443	885	-16,8	Guadiana (Castilla-La Mancha y Extremadura) al 53,4%. Cuenca Atlántica Andaluza al 39,9%.
Guadalquivir		7.306	4.344	3.031	-3,7	
Vertiente Atlántica		40.649	26.160	23.379	-11,8	La Vertiente Atlántica se encuentra al 57,5% de su capacidad. Cuenca Mediterránea Andaluza al 28,1%.
Cuenca Mediterránea Andaluza		1041	489	293	-14,3	
Segura		1.129	261	242	16,3	Segura al 21,4%. Júcar al 26,5%.
Júcar		3.346	942	886	23,9	
Ebro		7.403	4.829	6.144	13,5	Ebro al 83%. Cuencas internas de Cataluña al 60,8%.
Cuencas internas de Cataluña		740	418	450	28,6	
Vertiente Mediterránea		13.659	6.939	8.015	14,0	La Vertiente Mediterránea se encuentra al 58,7% de su capacidad.
TOTAL Peninsular		54.308	33.099	32.092	-6,4	
<i>ud: hectómetros cúbicos</i>						
<i>Fuente: M.A.R.M.</i>						

2. Operaciones estadísticas y página Web del Ministerio de Medio Ambiente, Medio Rural y Marino

Todas las operaciones: acceso directo (<http://www.ine.es/ioe/ioeOrg.jsp?cod=00000000&L=0>)

Estructura de la página Web de información estadística

Medio Ambiente

ESTADÍSTICAS GENERALES

1. [OCDE. Análisis de los Resultados Medioambientales \(Revisión intermedia y Conclusiones\) \(2008\)](#)
2. [Análisis de la OCDE sobre los Resultados Medioambientales \(2004\)](#)
3. [Serie de Memorias Medio Ambiente en España](#)
4. [Informes de Coyuntura](#)
5. [Indicadores ambientales:](#)
 - a. [Banco público de indicadores ambientales](#) : Agua, Aire, Energía, Hogares, Industria, Medio Urbano, Pesca, Residuos, Riesgos naturales ty tecnológicos, Suelo y Transporte.
 - b. [Perfil Ambiental de España](#)

ESTADÍSTICAS SECTORIALES

1. [Aguas y Costas](#)
2. [Biodiversidad](#)

[Residuos y suelos contaminados](#)

Medio Rural y Marino

[Novedades de Estadística](#)

[Estadísticas pesqueras](#)

[Renta Agraria](#)

[Rede Contable \(RECAN\)](#)

[Precios Medios](#)

[Encuesta de Precios de la Tierra](#)

[Cánones de Arrendamientos Rústicos](#)

[Precios percibidos, pagados y salarios agrarios](#)

[Avances de superficies y producciones de cultivos](#)

[Estadística Láctea](#)

[Encuesta sobre superficies y rendimientos de cultivos \(ESYRCE\)](#)

[Encuesta sobre plantaciones de árboles frutales](#)

[Encuestas ganaderas](#)

[Encuesta nacional de cunicultura](#)

[Encuesta de sacrificio de ganado](#)

[Precios Origen-Destino en Alimentación](#)

[Medios de producción](#)

[Publicaciones](#)

[Anuario de Estadística Agroalimentaria](#)

INFORME MENSUAL DE COYUNTURA

Resumen del “Informe Mensual de Coyuntura de Medio Ambiente del mes de JUNIO”

Economía: El PIB por habitante español de 2007, valorado en estándar de poder de compra, fue de 107 (102 en 2006), superando a Italia (101) y acercándose a Francia (111) y Alemania (113). Además, en el primer trimestre de 2008, el crecimiento económico español fue de 3 décimas, con una tasa interanual del 2,7%.

En mayo el **paro registrado** aumentó en 15.058 personas y el número de afiliados a la Seguridad Social batió record histórico. De las 7 décimas que aumentó el IPC de mayo 4 correspondieron a la subida de precios de los carburantes.

Climatología: Mayo, ha tenido temperatura de carácter normal, pero ha sido muy lluvioso. Se emitieron 53 boletines de aviso de fenómenos meteorológicos adversos. La radiación solar fue inferior a la normal.

Atmósfera: En relación con la contaminación atmosférica en áreas rurales, en **abril**, aunque no hubo ninguna superación del valor objetivo en ninguna estación, aumentó notablemente el ozono superficial y ligeramente las emisiones de SO₂, mientras que disminuyeron las de los óxidos de nitrógeno.

Agua: En **junio**, se derogó el Real Decreto-Ley 3/2008, relativo al abastecimiento de agua de Barcelona, por el aumento experimentado en las reservas de las Cuencas Internas de Cataluña. Las reservas peninsulares aumentaron 844 hm³ con lo que se situaron en el 59,9% de su capacidad. Los índices estandarizados de precipitación en mayo ascendieron notablemente en la mayoría de las cuencas peninsulares. En **mayo** los niveles piezométricos descendieron en las cuencas del Norte, Mediterránea Andaluza y Ebro, y ligeramente en Guadalquivir; y ascendieron en el resto.

Incendios: Hasta el 31 de **mayo** la cifra de superficie arbolada afectada por incendios forestales en 2008 ha sido la mitad de la media de la última década.

Energía: En el año **2007**, las energías renovables representaron el 7,0% del consumo de energía primaria y casi el 20% de la producción de electricidad. Por otra parte, en **mayo**, la generación de energía hidráulica aumentó un 12% y la generación eólica se redujo un 32%. En **abril** la producción de energía eléctrica con fuentes de energías renovables se incrementó un 36%.

Combustibles: En **marzo** el consumo de productos petrolíferos se redujo un 6,3% y el consumo de gas natural aumento un 16,2%.

Residuos: Durante el **primer trimestre de 2007** aumentó 8 puntos porcentuales la tasa de recogida de papel (72,9%). En el **año 2007** los envases de medicamentos recogidos crecieron un 16,6%.

Turismo rural: En **abril**, se batió el record histórico del número de establecimientos y plazas dedicadas al turismo rural.

Denuncias: En **abril**, el SEPRONA detuvo a 55 personas e imputó a 112 por delitos ambientales (ninguna en los Parques Nacionales).

Normativa: En **junio**, gracias a las abundantes precipitaciones en Cataluña, se anularon las medidas excepcionales y urgentes para garantizar el abastecimiento de poblaciones afectadas por la sequía en la provincia de Barcelona.

Acceso directo al Informe Mensual de Coyuntura del mes de [Junio](#)

Avances de superficies y producciones agrícolas. Mayo de 2008

Se presentan las estimaciones disponibles de los cultivos y grupos de cultivos de mayor importancia en España correspondientes al **31 de mayo de 2008**, elaboradas con las informaciones remitidas por las Comunidades Autónomas. Estas estimaciones tienen carácter coyuntural y se actualizan mensualmente.

Resumen

En cuanto a los cereales de invierno se refiere, se reflejan en relación al avance de hace un mes **ascensos generalizados de las estimaciones de producción de cereal**, debido a las buenas condiciones climatológicas. La previsión de **cosecha de cereales de invierno se sitúa ahora en 18,95 millones de toneladas**.

En el caso del girasol, se estima **un aumento de un 12,8% de superficie sembrada**, mientras que en **leguminosas se prevén menores cambios** que en las últimas campañas.

Entre los cultivos industriales destacan los **descensos de superficie de un 12,7% en remolacha de recolección de invierno y de un 4,8 % en algodón**.

Por lo que respecta a los **frutales**, las estimaciones ofrecen cifras **superiores a la campaña precedente en albaricoque**, muy **similares en manzana, melocotón y almendra** y moderadamente **inferiores en pera, cereza y ciruela**.

Cereales de invierno

Es importante señalar que las superficies de cereal de invierno se han incrementado respecto a la campaña pasada en unas 470.000 ha (8,3%), siendo el trigo duro el cereal que mayor cambio ha registrado.

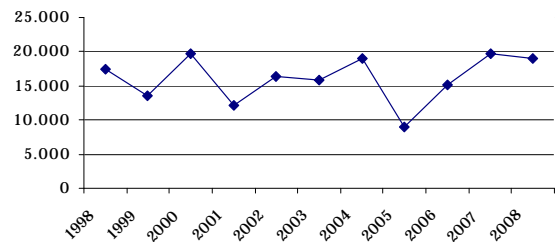
Las informaciones recibidas sobre maíz reflejan un ligero incremento del 2,2% respecto a la superficie sembrada la campaña pasada. En cuanto al arroz se refiere, el avance de superficie se incrementa respecto a abril al cambiar el dato de Sevilla, alcanzándose ahora un total nacional de 97.300 ha.

Cultivos (000. ha)	Mes	Prov. 2006	Prov. 2007	Avance 2008	2008 (2007=100)
Trigo Blando	3	1.335,9	1.333,9	1.433,6	107,5
Trigo Duro	3	622,3	495,9	591,2	119,2
Cebada Total	4	3.226,7	3.220,1	3.473,4	107,9
Avena	3	503,2	526,8	545,2	103,5
Centeno	3	99,1	111,1	114,7	103,3
Triticale	3	44,7	44,6	47,9	107,5
Cereales inv.		5.831,9	5.732,3	6.206,0	108,3
Maíz	5	353,6	354,8	362,5	102,2
Arroz	5	106,4	102,1	97,3	95,4

Las previsiones de producción de cereal de invierno realizadas a fecha de 31 de mayo, reflejan ascensos generalizados de las mismas respecto a las estimaciones publicadas hace un mes. Este ascenso es atribuible a las buenas condiciones climatológicas y pluviométricas registradas en el mes de mayo. Los mayores aumentos han tenido lugar en Aragón y Castilla y León, mientras que por el contrario el efecto ha sido mucho menor en Andalucía. La previsión de cosecha de cereales de invierno se sitúa en 18,95 millones de toneladas.

Cultivos (000. t)	Mes	Def. 2006	Prov. 2007	Avance 2008	2008 (2007=100)
Trigo Blando	5	4.008,4	5.116,5	5.282,9	103,3
Trigo Duro	5	1.567,5	1.233,0	1.556,5	126,2
Cebada Total	5	8.318,4	11.597,8	10.608,9	91,5
Avena	5	922,6	1.302,4	1.123,0	86,2
Centeno	5	158,7	258,8	249,3	96,3
Triticale	5	114,3	135,7	127,6	94,1
Cereales invierno		15.089,9	19.644,2	18.948,3	96,5

Producción de cereales de invierno (miles ton)



Leguminosas

Las superficies de leguminosas grano muestran una mayor estabilidad que en las dos campañas precedentes. Las mejores producciones se prevén en garbanzos y veza.

Cultivos (000. t)	Mes	Def. 2006	Prov. 2007	Avance 2008	2008 (2007=100)
Lentejas	5	15,6	15,4	15,2	98,6
Garbanzos	5	26,8	30,1	31,3	104,1
Guisantes secos	5	206,9	162,3	146,3	90,1
Veza	5	63,2	35,1	38,5	109,5

Cultivos industriales y hortalizas

Las estimaciones de superficie de remolacha reflejan un descenso respecto al año 2007, tanto en la remolacha de recolección de verano (-51,2 %), como en la de recolección de invierno, que reduce su superficie en un 12,7% según las últimas previsiones. En el ámbito productivo, la remolacha andaluza ofrecerá buenos rendimientos tanto en Sevilla como en Cádiz.

En cuanto a la superficie sembrada de girasol se refiere, se estima un incremento de cerca de un 13% respecto de la situación de la campaña precedente.

El avance de algodón andaluz muestra un descenso de cerca de un 5% de superficie respecto a la campaña pasada. Sin embargo, la superficie de tomate de conserva crece en un 5,5%.

Por lo que respecta al grupo de las hortalizas, no hay grandes cambios en las superficies, siendo reseñables ligeros descensos en melón, sandía, fresón y ajo, y algo mayores en pimiento (-8,3%).

Cultivos (000. ha)	Mes	Def. 2006	Prov. 2007	Avance 2008	2008 (2007=100)
Remolacha (r. verano)	3	37,5	26,3	12,9	48,8
Remolacha (r. invierno)	4	49,3	47,5	41,5	87,3
Algodón	5	62,8	63,8	60,7	95,1
Girasol	5	633,4	601,0	678,2	112,8
Colza	5	5,7	16,8	16,5	98,3
Melón	4	37,3	38,6	37,6	97,3
Tomate conserva	5	24,8	23,3	24,6	105,5

Producciones de frutales

Las primeras previsiones de producción de frutales de pepita apuntan hacia cifras muy similares a las de la campaña pasada en manzana de mesa y ligeramente inferiores en el caso de la pera (-4,5%).

En cuanto a los frutales de hueso se refiere, se esperan rendimientos mayores que en 2007 en el caso del melocotonero (+2,6%) y del albaricoquero (+16,2%), si bien en este caso la campaña precedente presentó una cosecha bastante escasa en relación a la media de los últimos años.

CENSO BOVINO. España **Encuesta de diciembre 2007**

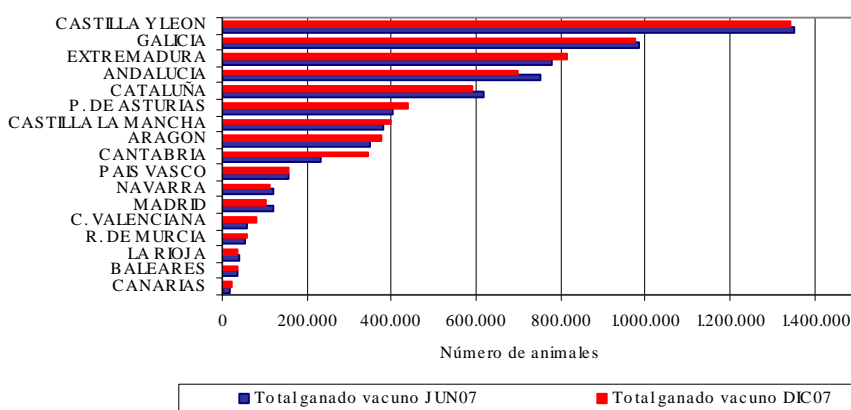
El número de cabezas de bovino en la encuesta de diciembre es **6.584.980 cabezas**, de las que: **2.973.835** son **vacas** (41% del censo), de las que **903.287** son **vacas de ordeño de** (13% del censo), **2.430.620** animales **menores de 12 meses** (37% del censo), **774.004** animales **entre 12 y 24 meses** (12% del censo), machos de más de 24 meses 135.671 (2% del censo) y novillas 270.850 (4% del censo).

En junio de 2007 (respecto de junio-06), subida del 1%, debido al **4% de las vacas de no ordeño**, y del 15% de los animales menores de 12 meses para sacrificio.

En **diciembre** (respecto de diciembre 06), subida del 6,5% de las cabezas, debido los animales mayores de 12 meses para sacrificio (32%), y a **las vacas de no ordeño (13%)**. **El aumento del no ordeño** en detrimento del ordeño, sigue su tendencia a la baja desde prácticamente el año 1995.

Las provincias españolas con mayor número de cabezas de ganado bovino son Salamanca (525.015), Cáceres (504.266) y Lugo (455.349).

GANADO BOVINO POR CC.AA. Total animales JUN-DIC 2007



Castilla y León sigue siendo la comunidad autónoma con mayor número de efectivos (1.343.216), a la cabeza en la mayoría de las categorías, debido en gran parte a la enorme extensión de su territorio.

Las siguientes en número de cabezas son Galicia (975.520) y Extremadura (814.186), segunda y tercera, respectivamente.

Cataluña (589.777) y Aragón (346.453) presenta del total de sus cabezas, prácticamente un 26,76% en “animales menores de 12 meses”. Esto se debe a la importancia que el cebo de terneros posee en estas comunidades; sin

embargo, ambas regiones solo tienen el 8% de los efectivos de 12-24 meses.

Asturias (398.401) y Cantabria (375.925) con menos del 12% del censo nacional, poseen casi el 18% de los efectivos de ordeño de toda España.

Por el contrario en Andalucía y Extremadura, predominan los “animales de dos o más años” (27% del total), en gran parte debido a su explotación en el ecosistema natural de la dehesa, durante el cual los animales obtienen parte de su sustento del medio natural, siendo los periodos de crecimiento y engorde más prolongados.

CENSO DE GANADO BOVINO DICIEMBRE 07						
Provincias y Comunidades Autónomas	Total	Animales menores de 12 meses	Animales de 12 a menos de 24 meses	Animales de dos o mas años	Vacas no ordeño	Vacas Ordeño
GALICIA	975.520	266.902	98.539	610.079	217.876	362.482
P. DE ASTURIAS	398.401	97.511	43.994	256.896	136.609	90.508
CANTABRIA	375.925	79.548	71.238	225.140	134.000	69.535
PAIS VASCO	158.255	48.270	18.418	91.567	49.938	27.546
NAVARRA	109.907	40.661	12.641	56.606	27.848	20.739
LA RIOJA	37.659	15.027	4.035	18.598	14.970	1.756
ARAGON	346.453	249.658	33.075	63.720	42.550	10.761
CATALUÑA	589.777	400.619	32.111	157.047	61.932	75.337
BALEARES	33.958	14.615	3.264	16.079	1.567	12.767
CASTILLA Y LEON	1.343.216	442.011	181.709	719.497	527.881	106.378
MADRID	102.459	28.456	15.451	58.552	42.695	7.316
CASTILLA-MANCHA	440.857	190.749	94.871	155.237	108.399	24.466
C. VALENCIANA	59.018	28.670	8.328	22.020	11.595	4.741
R. DE MURCIA	78.798	56.706	14.545	7.547	348	6.035
EXTREMADURA	814.186	256.349	64.275	493.562	396.908	4.927
ANDALUCIA	700.274	208.836	73.489	417.949	294.364	69.959
CANARIAS	20.316	6.032	4.022	10.262	1.068	8.032
ESPAÑA	6.584.980	2.430.620	774.004	3.380.356	2.070.548	903.287

Las producciones de ciruela y de cereza, por el contrario, se han visto perjudicadas por las condiciones meteorológicas y han visto reducidas sus estimaciones respecto al último avance publicado.

Cultivos (000. t)	Mes	Def. 2006	Prov. 2007	Avance 2008	2008 (2007=100)
Manzana Mesa	5	625,0	566,5	566,7	100,0
Pera	5	590,0	518,1	494,7	95,5
Albaricoque	5	141,4	86,7	100,8	116,2
Cereza	5	93,9	72,6	66,9	92,2
Melocotón	5	1.255,6	1.159,3	1.189,6	102,6
Almendra	5	305,8	203,5	202,1	99,3

<http://www.mapa.es/es/estadistica/pags/superficie/superficie.htm>

**RESUMEN DE LOS AVANCES DE
SUPERFICIES Y PRODUCCIONES AGRÍCOLAS
MAYO 2008**

CULTIVOS	SUPERFICIES (Miles de Hectáreas)					PRODUCCIONES (Miles de Toneladas)				
	MES(*)	2006	2007	2008	2007=100	MES(*)	2006	2007	2008	2007=100
CEREALES										
trigo blando	5	1.335,9	1.333,9	1.433,6	107,5	5	4.008,4	5.116,5	5.282,9	103,3
trigo duro	5	622,3	495,9	591,2	119,2	5	1.567,5	1.233,0	1.556,5	126,2
trigo total	5	1.957,6	1.829,8	2.024,8	110,7	5	5.575,8	6.349,5	6.839,4	107,7
cebada total	5	3.226,7	3.220,1	3.473,4	107,9	5	8.318,4	11.597,8	10.608,9	91,5
avena	5	503,2	526,8	545,2	103,5	5	922,6	1.302,4	1.123,0	86,2
centeno	5	99,1	111,1	114,7	103,3	5	158,7	258,8	249,3	96,3
triticale	5	44,7	44,6	47,9	107,5	5	114,3	135,7	127,6	94,1
Cereales otoño-invierno		5.831,3	5.732,3	6.206,0	108,3		15.089,9	19.644,2	18.948,3	96,5
maíz	5	353,6	354,8	362,5	102,2	5	3.460,8	3.518,5	3.448,5	98,0
arroz	5	106,4	102,1	97,3	95,4		746,1	737,6		
LEG. GRANO										
habas secas	5	36,5	27,1	26,2	96,7	5	48,8	36,7	31,7	86,5
guisantes secos	5	155,0	146,2	121,5	83,1	5	26,8	30,1	31,3	104,1
veza	5	79,0	37,5	36,6	97,4	5	206,9	162,3	146,3	90,1
yeros	5	56,3	15,9	15,1	94,9	5	39,7	14,6	13,4	92,2
TUBÉRCULOS										
patata med. est.	5	46,5	46,0	43,2	93,9	5	1.279,5	1.249,9	1.223,5	97,9
patata tardía	5	22,0	24,3	24,1	99,0		775,1	805,9		
C. INDUSTRIALES										
remolacha azucarera (r. verano)	3	37,5	26,3	12,9	48,8	5	2.097,3	1.401,9	851,4	60,7
remolacha azucarera (r. invierno)	4	49,3	47,5	41,5	87,3		3.948,0	3.913,0		
algodón	5	62,8	63,8	60,7	95,1		141,2	119,7		
girasol	5	633,4	601,0	678,2	112,8		606,8	703,0		
colza	5	5,7	16,8	16,5	98,3	5	9,0	32,5	23,0	70,8
C. FORRAJEROS										
alfalfa	5	255,7	247,1	233,2	94,4	5	13.077,8	12.373,6	11.359,0	91,8
veza para forraje	2	60,4	55,0	50,8	92,5	5	811,5	722,5	759,5	105,1
HORTALIZAS										
sandía	4	16,2	16,1	15,6	97,0	5	717,6	731,5	732,9	100,2
melón	4	37,3	38,6	37,6	97,3		1.041,9	1.141,9		
tomate total		57,3	54,1	49,3	91,2		3.679,3	3.664,1		
tomate conserva	5	24,8	23,3	24,6	105,5		1.579,0	1.581,3		
pimiento total	5	22,9	21,9	20,1	91,7		1.074,1	1.059,5		
fresa y fresón	4	7,4	6,7	6,6	97,6	4	333,5	263,9	253,5	96,0
alcachofa	5	17,8	16,8	16,4	97,4	5	207,4	212,4	204,0	96,0
coliflor	5	24,9	24,5	23,4	95,5	5	460,0	450,1	439,5	97,7
cebolla total		22,7	22,4	21,7	96,7		1.151,2	1.190,3		
judías verdes	5	15,7	15,1	14,2	93,9	5	214,0	220,1	206,6	93,9
FRUTALES										
manzana total						5	660,7	667,7	640,8	96,0
pera total						5	590,0	518,1	494,7	95,5
albaricoque						5	141,4	86,7	100,8	116,2
cereza y guinda						5	93,9	72,6	66,9	92,2
melocotón						5	1.255,6	1.159,3	1.189,6	102,6
ciruela						5	160,3	191,1	168,8	88,3
plátano						5	362,2	359,2	364,2	101,4
almendra						5	305,8	203,5	202,1	99,3

(*) Mes al que corresponde la última estimación

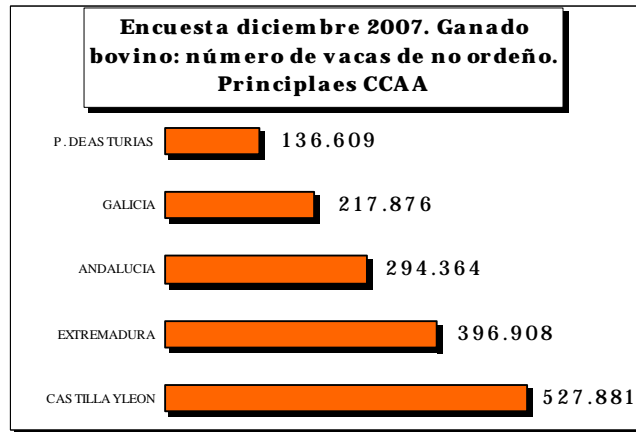
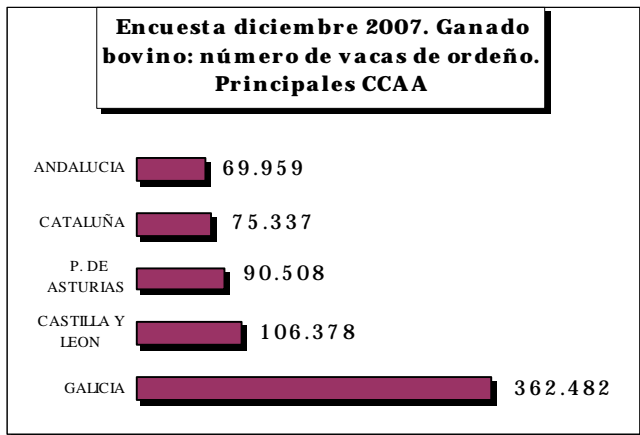
Distribución por categorías.

📌 Vacas de ordeño (14% del censo de bovinos).

El 78,01% de las vacas de ordeño se agrupa en: Galicia (40,13%), Castilla y León (11,78%), P. Asturias (10,02%), Cataluña (8,34%), Andalucía (7,74%).

📌 Vacas de no ordeño (31% del censo de bovinos).

Cinco CCAA, copan el 76,00% del censo de vacas de no ordeño: Castilla y León (25,49%), Extremadura (19,17%), Andalucía (14,22%), Galicia (10,52%), y P. Asturias (6,60%).

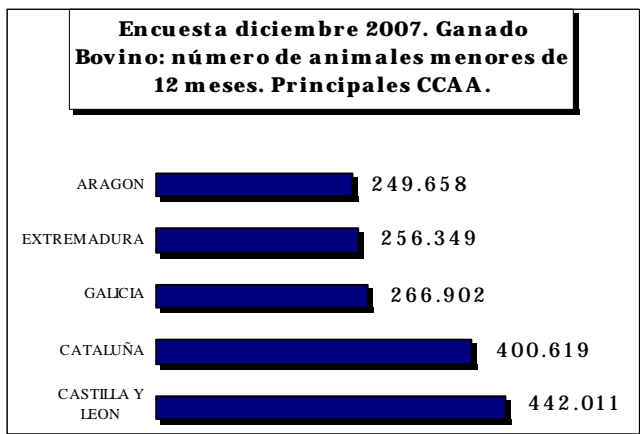


📌 Animales menores de 12 meses (37% del censo de bovinos).

El 66,47% de esta clase se concentran en las Comunidades Autónomas de Castilla y León (18,19%), Cataluña (16,48%), Galicia (10,98%), Extremadura (10,55%) y Aragón (10,27%).

📌 Animales entre 12 y menos de 24 meses (12% del censo de bovinos).

El 67,16% de esta clase se distribuyen en las Comunidades Autónomas de Castilla y León (23,48%), Galicia (12,73%), Castilla La Mancha (12,26%), Andalucía (9,49%) y Cantabria (9,20%).



📌 Animales de más de 24 meses (51% del censo de bovino).

El 73,90% de esta clase, que incluye: machos, novillas y vacas, se encuentran en las Comunidades Autónomas de Castilla y León (21,28%), Galicia (18,05%), Extremadura (14,60%), Andalucía (12,36%) y P. Asturias (7,60%).



Censo bovinos Unión Europea 2007

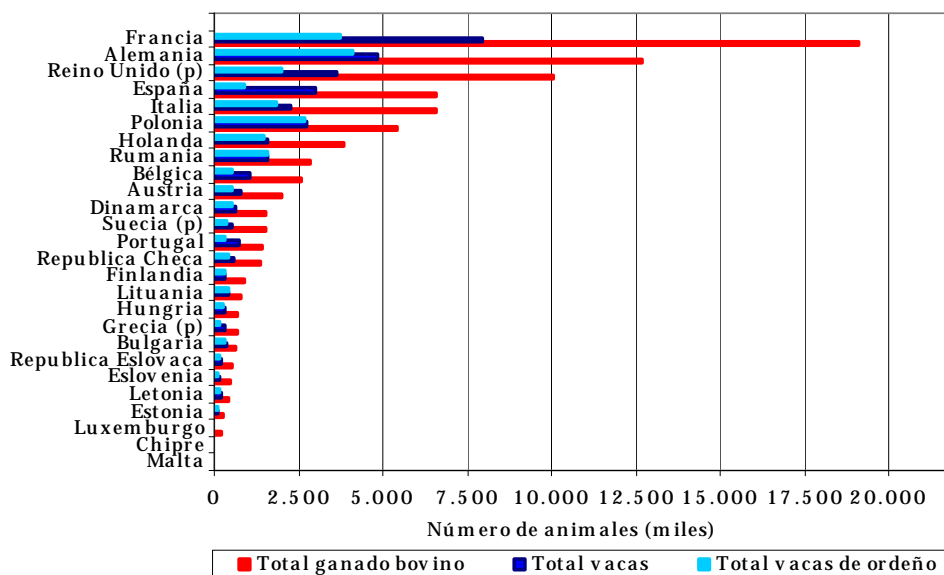
España se sitúa con **6.584 miles de animales** (8% del censo de la UE) como el **4º país** en número de cabezas de ganado bovino de la UE (83 mill), tras Francia (19 mill), Alemania (13 mill) y Reino Unido (10 mill), y seguida por Italia (6,5 mill), a quien España adelantó en 2006.

España aporta el **10% animales menores de 12 meses** a la UE, manteniendo su **4º puesto**; ocupa el **2º puesto en el número de Vacas**, el

9% del censo de vacas de la UE, superando a Reino Unido y a Alemania.

Sin embargo, **en el número de vacas de ordeño** España con 903 mil, el 4% de la UE, se sitúa **en octava posición**, superada por países como Polonia, Italia y Rumania. Así pues, mientras en **España predomina la aptitud cárnica** para el ganado bovino, **en la Unión la lechera es la principal**, con 23 mill de vacas de ordeño.

Censo bovino de la UE - Diciembre 2007



Distribución de las 83 mill de cabezas de ganado bovino en UE-27.

- Animales de menos de 12 meses: 24 mill, el 30% del censo bovino UE.

- Vacas de ordeño: 23 mill, el 28% del censo UE.

- Animales de entre 12 y 24 meses: 16 mill, el 19% del censo bovino UE.

- Vacas de no ordeño: 11 mill, el 14% del censo UE.

- Novillas y machos con 6 mill y 1 mill, respectivamente.

PAISES	Total de animales	Menores de un año	De uno a menos de dos años	De dos o mas años				
				Machos	Novillas	Vacas		
						Total	De ordeño	De no ordeño
Francia	19.124	5.070	3.611	456	2.066	7.921	3.759	4.163
Alemania	12.707	3.976	2.973	95	834	4.829	4.087	741
Reino Unido (p)	10.079	2.846	2.455	339	796	3.643	1.978	1.665
España	6.585	2.431	774	136	271	2.974	903	2.071
Italia	6.283	1.929	1.436	80	558	2.280	1.839	441
Polonia	5.406	1.344	1.053	63	207	2.739	2.677	61
Holanda	3.844	1.505	620	20	120	1.579	1.490	89
Rumania	2.787	714	277	47	145	1.604	1.573	31
Bélgica	2.573	711	508	37	282	1.035	524	510
Austria	2.000	634	437	16	117	796	525	271
Dinamarca	1.544	507	294	10	77	656	551	105
Suecia (p)	1.528	495	364	30	90	548	366	183
Portugal	1.426	387	219	31	68	722	305	418
Republica Checa	1.367	408	315	17	67	559	407	152
Finlandia	912	304	228	9	30	341	296	45
Lituania	788	186	147	7	33	415	405	10
Hungría	705	190	150	7	35	323	266	57
Grecia (p)	682	194	133	15	45	295	150	145
Bulgaria	602	167	54	5	26	350	336	14
Republica Eslovaca	502	146	103	5	32	216	180	36
Eslovenia	480	150	125	6	21	178	116	61
Letonia	399	115	73	1	15	196	180	15
Estonia	242	65	51	2	12	113	104	9
Luxemburgo	193	53	44	3	20	73	40	33
Chipre	56	20	10	0	1	24	24	0
Malta	19	5	5	1	1	8	8	0

(p) Resultados aún provisionales. Fuente: Eurostat

Sacrificio de ganado en matadero. Mes de Marzo 2008/2007

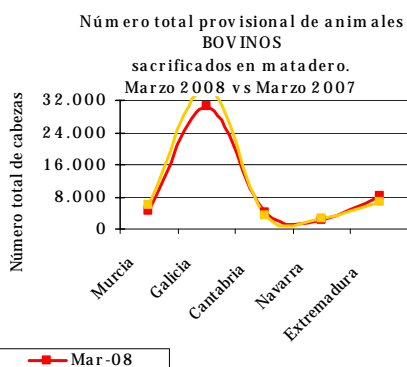
Continúa la subida de la producción en el acumulado enero-marzo, con una subida en la producción total de carne y en el número de animales sacrificados del 5% y el 10%, respectivamente.

	Enero + Marzo 08	Enero + Marzo 07	08 vs 07 (%)
Nº animales	209.926.527	191.151.086	9,82
Peso canal	1.500.742	1.431.069	4,87

En el mes de marzo, al igual que en meses anteriores, también subió la producción y el número de animales, el 3% en peso de carne y el 9%, respectivamente.

	Mar-08	Mar-07	08 vs 07 (%)
Nº animales	69.938.236	64.394.459	8,61
Peso canal	473.217	457.950	3,33

Número total provisional de animales BOVINOS sacrificados			
CC.AA.	Mar-08	Mar-07	% Mar-08 / Mar-07
- Murcia	4.450	6.088	-26,9
- Galicia	30.631	35.354	-13,4
- Cantabria	4.037	3.479	16,0
- Navarra	2.155	2.746	-21,5
- Extremadura	8.108	6.583	23,2

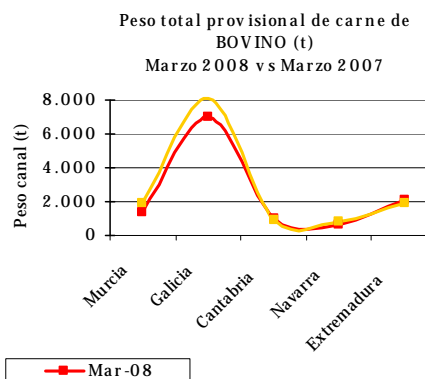


En el mes de marzo (08 vs 07), los principales cambios se registran en las producciones de:

- **El ganado vacuno:** descenso del 1% en peso canal y del 4% en número de animales por lo que sube el 2,57% el peso canal medio.
- **El ganado porcino,** que registra una subida del 4% y el 1%, en peso canal y en número de animales, respectivamente.

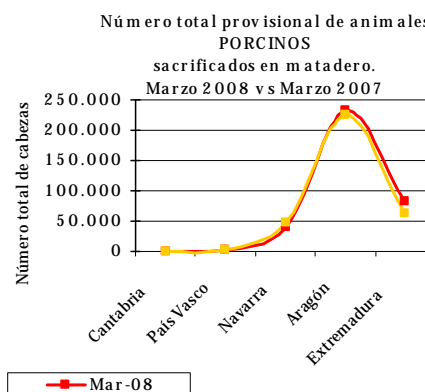
Las Comunidades Autónomas con mayores variaciones porcentuales en el núm. de animales sacrificados y la producción de **carne de vacuno** son: Murcia, Galicia, Cantabria, Navarra y Extremadura.

Producción provisional del total de carne de BOVINO (tm)			
CC.AA.	Mar-08	Mar-07	% Mar-08 / Mar-07
- Murcia	1.382	1.874	-26,3
- Galicia	6.965	8.106	-14,1
- Cantabria	1.041	905	15,0
- Navarra	645	794	-18,7
- Extremadura	2.076	1.911	8,6



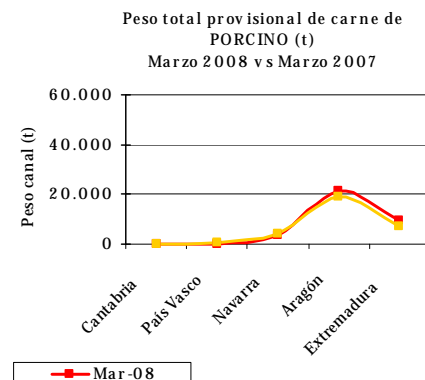
Las Comunidades Autónomas en las que el sacrificio de cerdo presenta mayores diferencias porcentuales son:

Núm. total provisional de animales PORCINOS sacrificados			
CC.AA.	Mar-08	Mar-07	% Mar-08 / Mar-07
Cantabria	113	177	-36,0
País Vasco	2.989	3.535	-15,5
Navarra	40.451	47.306	-14,5
Aragón	231.925	223.806	3,6
Extremadura	82.058	63.713	28,8



Las Comunidades Autónomas que superan el 10% de la producción de carne de cerdo son: Extremadura, Canarias, Galicia, Murcia, y Castilla y León.

Producción provisional del total de carne de PORCINO (tm)			
CC.AA.	Mar-08	Mar-07	% Mar-08 / Mar-07
Cantabria	10	12	-21,9
País Vasco	236	349	-32,3
Navarra	3.373	3.922	-14,0
Aragón	21.098	18.894	11,7
Extremadura	9.593	7.344	30,6



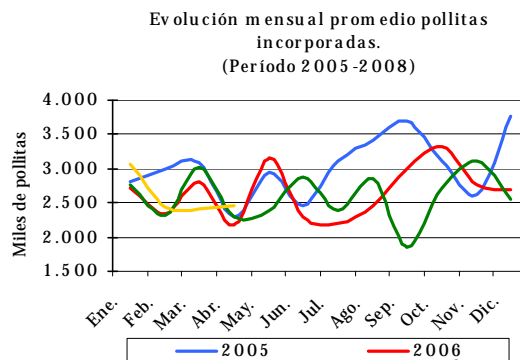
Avicultura: producciones y previsiones

Pollitas incorporadas para ponedoras. Abril 2008 (miles).

Pollitas incorporadas para ponedoras. Abril 2008 (miles).

Según la tabla, el promedio de pollitas incorporadas, en los cuatro primeros meses del año 2008, ha incrementado un 0,02% su valor con respecto al promedio del año 2007. Los meses de Enero, Febrero y Abril muestran incrementos de pollitas del 10,9, 5,8 y 7,3% respectivamente. Sin embargo, en el mes de Marzo se aprecia un descenso del 20,27%.

En el gráfico adjunto se observan estas diferencias mensuales.



Pollitas incorporadas para ponedoras (2005-2008)

	Ene.	Feb.	Mar.	Abr.	May.	Jun.	Jul.	Ago.	Sep.	Oct.	Nov.	Dic.	Total	% inter-anual
2005	2.817	2.986	3.092	2.291	2.945	2.456	3.109	3.416	3.685	3.114	2.623	3.766	3.025	0,87
2006	2.726	2.335	2.818	2.178	3.159	2.304	2.209	2.448	2.987	3.314	2.769	2.693	2.662	-12,01
2007	2.761	2.307	3.022	2.303	2.386	2.867	2.390	2.862	1.854	2.714	3.117	2.555	2.595	-2,51
2008	3.061	2.441	2.411	2.470									2.595	0,02
%05/04	-21,07	-7,41	-10,85	-39,25	-2,55	-22,95	12,26	11,35	16,37	17,01	30,45	82,12	0,87	
%06/05	-3,24	-21,79	-8,85	-4,90	7,27	-6,21	-28,94	-28,32	-18,95	6,42	5,56	-28,50	-12,01	
%07/06	1,31	-1,20	7,21	5,71	-24,46	24,46	8,17	16,89	-37,93	-18,08	12,56	-5,11	-2,51	
%08/07	10,85	5,79	-20,23	7,25									0,02	

Previsión ponedoras

Enero-Septiembre 2008 (miles).

La previsión del censo de ponedoras durante los meses de Enero a Septiembre de 2008, como vemos en la tabla, se mantiene por debajo del pasado año 2007 en valores que oscilan entre el 3,6 y el 7,4%. En la tabla-1, al comparar el acumulado Enero-Septiembre de los últimos años, vemos

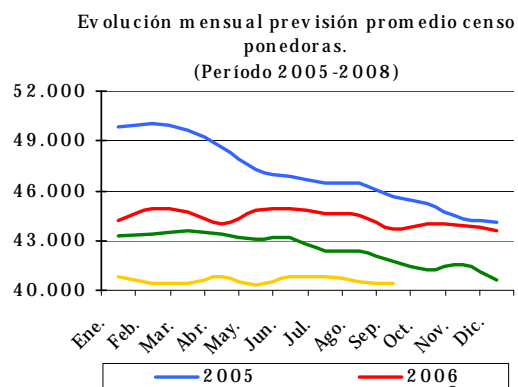
que se registra un descenso del 4,4% con respecto al año 2007.

Es un descenso más acusado si lo comparamos con los años 2007/2006, pero es un descenso menor que el registrado en los años 2006/2005.

Por último se adjunta un gráfico para apreciar mejor estas diferencias.

Previsión censo ponedoras (2005-2008)

	Ene.	Feb.	Mar.	Abr.	May.	Jun.	Jul.	Ago.	Sep.	Oct.	Nov.	Dic.	Total	% inter-anual
2005	49.896	50.024	49.654	48.574	47.330	46.888	46.443	46.439	45.619	45.200	44.317	44.116	47.042	-5,42
2006	44.214	44.878	44.739	43.999	44.859	44.884	44.645	44.528	43.687	43.966	43.942	43.539	44.323	-5,78
2007	43.328	43.380	43.575	43.385	43.091	43.222	42.309	42.316	41.734	41.204	41.539	40.589	42.473	-4,18
2008	40.856	40.376	40.362	40.848	40.343	40.804	40.791	40.550	40.415				40.594	-4,42
%05/04	2,66	3,03	1,34	-0,81	-4,18	-6,33	-7,24	-7,66	-10,36	-10,44	-12,35	-11,81	-5,42	
%06/05	-11,39	-10,29	-9,90	-9,42	-5,22	-4,27	-3,87	-4,12	-4,23	-2,73	-0,85	-1,31	-5,78	
%07/06	-2,00	-3,34	-2,60	-1,40	-3,94	-3,70	-5,23	-4,97	-4,47	-6,28	-5,47	-6,77	-4,18	
%08/07	-5,71	-6,92	-7,37	-5,85	-6,38	-5,59	-3,59	-4,17	-3,16				-4,42	



Promedio Censo Ponedoras (Enero-Septiem.)

AÑOS	Promedio Censo Ponedoras (Enero-Septiem.)	%
2005	47.874	-3,36
2006	44.493	-7,06
2007	42.927	-3,52
2008	40.594	-5,43

(Tabla 1)

Previsión producción de huevos

Enero-Septiembre 2008 (mil docenas).

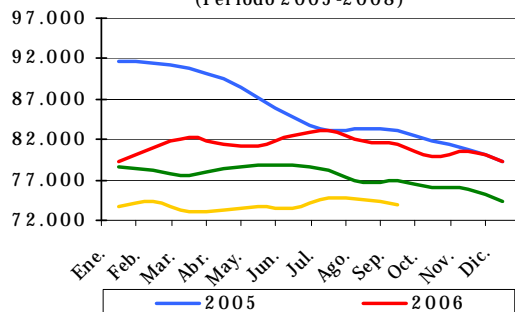
La previsión de producción de huevos durante los meses de Enero a Septiembre de 2008, como vemos en la tabla, se mantiene por debajo del pasado año 2007 en valores que oscilan entre el 2,63% y el 6,59%.

En cuanto al acumulado Enero-Septiembre vemos, en la tabla-2, que registra un descenso del -5,27%, alrededor de un punto por debajo de la variación 2007/2006.

Previsión producción de huevos (2005-2008)

	Ene.	Feb.	Mar.	Abr.	May.	Jun.	Jul.	Ago.	Sep.	Oct.	Nov.	Dic.	Total	% inter-anual
2005	91.590	91.383	90.825	89.598	87.178	84.818	83.215	83.398	83.111	81.781	80.689	79.296	1.026.880	-3,27
2006	79.371	81.060	82.247	81.469	81.114	82.398	83.173	81.926	81.391	79.985	80.463	79.327	973.925	-5,16
2007	78.572	78.201	77.464	78.497	78.751	78.788	78.213	76.628	76.888	76.077	75.801	74.290	928.170	-4,70
2008	73.624	74.251	73.140	73.342	73.713	73.594	74.821	74.614	73.902				665.001	-28,35
%05/04	2,65	2,90	2,22	0,44	-2,62	-6,57	-9,05	-8,83	-9,90	-11,84	-13,56	-14,50	-3,27	
%06/05	-13,34	-11,30	-9,44	-9,07	-6,96	-2,85	-0,05	-1,77	-2,07	-2,20	-0,28	0,04	-5,16	
%07/06	-1,01	-3,53	-5,82	-3,65	-2,91	-4,38	-5,96	-6,47	-5,53	-4,89	-5,79	-6,35	-4,70	
%08/07	-6,30	-5,05	-5,58	-6,57	-6,40	-6,59	-4,34	-2,63	-3,88				-28,35	

Evolución mensual previsión producción de huevos. (Periodo 2005-2008)



Promedio de Huevos (miles docenas) (Enero-Septiem.)

AÑOS		%
2005	785.114	-3,27
2006	734.149	-6,49
2007	702.002	-4,38
2008	665.001	-5,27

(Tabla 2)

Previsión producción de carne de broilers Enero-Junio 2008 (tm).

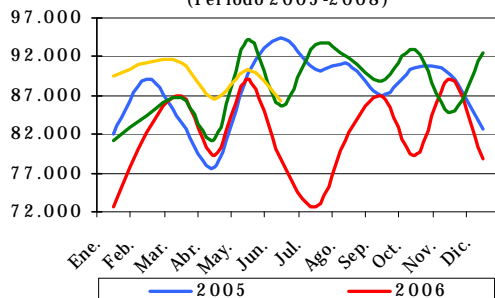
La previsión de producción de carne de broiler durante los meses de Enero a Junio de 2008 aumenta en general con respecto al mismo periodo del año

anterior a excepción del mes de Mayo en el que disminuye. En cuanto al acumulado Enero-Junio vemos, en la tabla-3, que registra un ascenso del 4,19%.

Previsión producción carne de broiler (2005-2008) (toneladas)

	Ene.	Feb.	Mar.	Abr.	May.	Jun.	Jul.	Ago.	Sep.	Oct.	Nov.	Dic.	Total	% inter-anual
2005	82.042	89.021	83.519	77.670	89.694	94.488	90.298	90.993	86.973	90.628	89.651	82.599	1.047.575	-0,55
2006	72.582	82.153	87.025	79.177	89.017	78.934	72.582	82.153	87.025	79.177	89.017	78.934	977.779	-6,66
2007	81.089	84.288	86.831	81.479	94.235	85.739	93.621	91.967	88.792	93.039	84.812	92.613	1.058.505	8,26
2008	89.480	91.323	91.187	86.438	90.365	86.408							535.202	-49,44
%05/04	8,49	-0,04	-5,17	-4,57	-4,79	0,35	1,51	-0,18	-7,92	-0,14	4,33	3,76	-0,55	
%06/05	-11,53	-7,71	4,20	1,94	-0,75	-16,46	-19,62	-9,71	0,06	-12,64	-0,71	-4,44	-6,66	
%07/06	11,72	2,60	-0,22	2,91	5,86	8,62	28,99	11,95	2,03	17,51	-4,72	17,33	8,26	
%08/07	10,35	8,35	5,02	6,09	-4,11	0,78							-49,44	

Evolución mensual previsión producción carne de broiler. (Periodo 2005-2008)



Previsión Producción Carne de Broiler (tm.) (Enero-Junio)

AÑOS		%
2005	516.434	-1,16
2006	488.889	-5,33
2007	513.660	5,07
2008	535.202	4,19

(Tabla 3)

Previsión producción de carne de pavo Enero-Julio 2008 (tm).

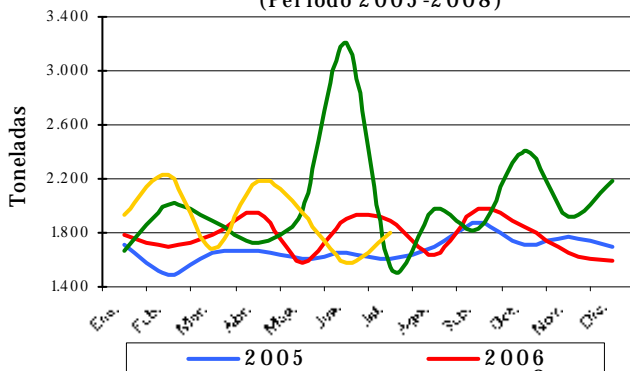
La previsión de producción de carne de pavo durante los meses de Enero a Julio de 2008 aumenta en los meses de Enero, Febrero, Abril y Julio mientras que disminuye en los meses de Marzo, Mayo y Junio.

Destacando la bajada del mes de Junio. En cuanto al acumulado Enero-Julio vemos, en la tabla-4, que registra un descenso del 4,69%, cambiando la tendencia de los años anteriores.

Previsión producción carne de pavo (2005-2008) (toneladas)

	Ene.	Feb.	Mar.	Abr.	May.	Jun.	Jul.	Ago.	Sep.	Oct.	Nov.	Dic.	Total	% inter-anual
2005	1.717	1.485	1.652	1.668	1.607	1.659	1.610	1.703	1.871	1.715	1.769	1.697	20.154	-2,09
2006	1.779	1.701	1.789	1.955	1.571	1.906	1.894	1.638	1.981	1.839	1.656	1.597	21.304	5,70
2007	1.660	2.003	1.887	1.730	1.965	3.206	1.549	1.984	1.834	2.408	1.913	2.180	24.320	14,16
2008	1.926	2.223	1.681	2.186	1.943	1.582	1.803						13.344	-45,13
%05/04	-11,42	-28,76	-8,38	-2,23	2,27	9,73	-23,14	16,37	3,75	15,51	9,92	12,20	-2,09	
%06/05	3,60	14,54	8,28	17,17	-2,26	14,85	17,59	-3,84	5,88	7,19	-6,39	-5,89	5,70	
%07/06	-6,68	17,76	5,47	-11,48	25,09	68,27	-18,21	21,18	-7,45	30,99	15,57	36,52	14,16	
%08/07	16,02	10,98	-10,90	26,32	-1,12	-50,66	16,42						-45,13	

Evolución mensual previsión producción carne de pavo. (Período 2005-2008)



AÑOS	Previsión Producción Carne de Pavo (Enero-Julio)	%
2005	11.399	-10,32
2006	12.594	10,48
2007	14.001	11,17
2008	13.344	-4,69

(Tabla 4)

Estadísticas mensuales de industrias lácteas. Abril de 2008

Se presentan los resultados de la ESTADÍSTICA MENSUAL DE RECOGIDA DE LECHE DE VACA Y PRODUCTOS OBTENIDOS, que se realiza desde el año 1997 por el Ministerio de Agricultura, Pesca y Alimentación, de acuerdo con lo establecido en la Directiva 96/16/CE, del Consejo, de 19-03-1996, la Decisión de la Comisión de 18-12-96 y la Directiva 2003/107/CE del Parlamento Europeo y el Consejo, de 5-12-03, por la que se modifica la anterior.

Esta encuesta se dirige a todas las empresas, tanto Industrias como Centros de Recogida, que compren leche de vaca en las explotaciones ganaderas ubicadas en la Península y Baleares.

En el cuadro se reflejan los resultados obtenidos en cada uno de los doce últimos meses, incluyendo tanto los datos de la recogida de leche de vaca como de los productos elaborados de mayor importancia, según lo establecido en la citada Normativa de la Unión Europea.

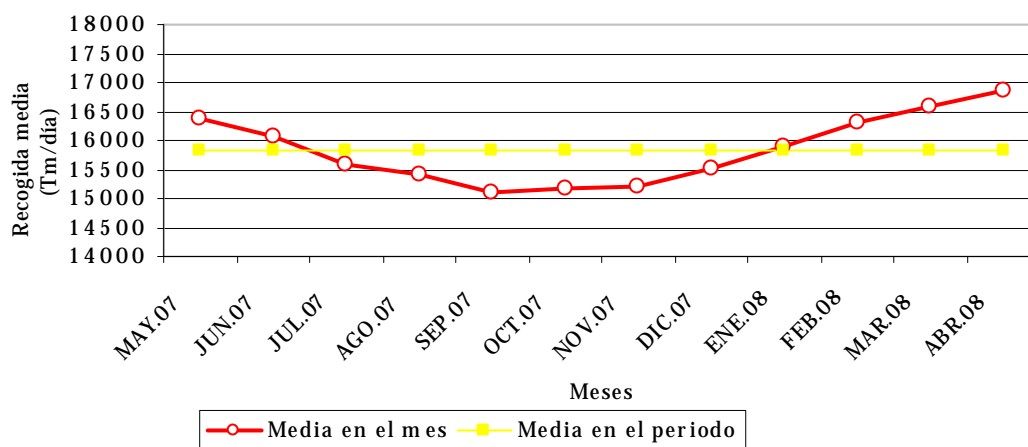
En el gráfico se hace un seguimiento de la evolución mensual de las recogidas medias diarias de la leche de vaca en los mismos últimos doce meses, a fin de destacar su estacionalidad.

NOTA.- Los datos mensuales han sido actualizados.

Estadística mensual de recogida de leche de vaca y productos elaborados por las industrias lácteas españolas (Península y Baleares). Datos provisionales expresados en miles de toneladas

Recogida	2007								2008			
	May	Jun	Jul	Ago	Sep	Oct	Nov	Dic	Ene	Feb	Mar	Abr
Leche de vaca	507,7	481,7	483,0	477,8	453,2	470,1	456,1	480,7	493,0	473,4	514,1	505,6
% medio de Mat. Grasa	3,7	3,7	3,7	3,6	3,7	3,7	3,8	3,8	3,8	3,7	3,7	3,7
% medio de Proteínas	3,2	3,1	3,1	3,1	3,2	3,2	3,3	3,2	3,2	3,2	3,2	3,2
Productos obtenidos												
Leche de consumo directo	311,4	286,8	280,5	293,7	277,3	302,5	294,4	297,2	316,4	288,0	296,2	299,7
Nata de consumo directo	10,6	11,1	9,5	8,8	8,6	9,6	9,4	9,4	10,1	8,0	11,1	11,8
Leche concentrada	4,1	3,1	3,6	3,8	3,3	3,6	4,4	4,8	4,4	4,1	4,0	3,8
Leche desnatada en polvo	0,0	0,3	0,2	0,3	0,0	0,0	0,0	0,1	0,0	0,4	1,2	0,4
Otras leches en polvo (1)	0,7	0,4	0,9	0,4	0,3	0,2	0,6	0,7	0,2	0,2	0,1	0,7
Mantequilla	3,3	3,2	3,4	3,7	2,7	3,5	2,9	3,4	4,0	4,0	3,6	3,8
Queso de vaca (2)	10,9	10,2	11,0	10,8	10,2	11,3	9,9	9,1	10,5	10,5	9,8	9,9
Leches acidificadas (yogures)	69,5	68,9	64,4	66,9	65,3	73,2	61,8	53,1	67,7	63,5	64,6	69,7

EVOLUCIÓN MENSUAL DE LAS RECOGIDAS MEDIAS DIARIAS DE LECHE DE VACA POR LAS INDUSTRIAS (Península y Baleares)
DATOS PROVISIONALES DE LOS ÚLTIMOS 12 MESES DISPONIBLES
MAYO DE 2007 A ABRIL DE 2008



PRECIOS AGRARIOS NACIONALES EN ORIGEN. JUNIO 2008

En el mes de junio los **productos agrícolas** han presentado un comportamiento negativo, con más productos que pierden valor frente a los que lo ganan. Destacan de nuevo las subidas en el sector cerealista. El arroz cáscara se ha revalorizado en este mes un 2,51% y, respecto a junio de 2007, el incremento se cuantifica en el 50,68%. El maíz grano subió un 2,63% su precio, siendo la variación interanual del 15,61%. La cebada pienso también ha visto como su cotización mantiene la tónica alcista (1,92% mensual), situando la variación interanual en el 21,38%. El trigo blando panificable es el único cereal que se deprecia en este mes de junio, -1,47%, si bien la variación porcentual interanual es un 36,01% respecto a junio del año anterior. Descensos en los diferentes tipos de vino (-1,59% el blanco de mesa y -1,85% el tinto). El precio de los aceites de oliva también cedió en junio (-1,83% el virgen y -0,89% el lampante) y, respecto a junio de 2007, las cotizaciones de ambos están por debajo (-1,87% el virgen y 1,43% el lampante). En cítricos, el limón Verna incrementa su cotización (1,35%) respecto a mayo, destacando que el precio del limón es un 347,60% más caro que en junio de 2007.

Judía verde, pimiento verde y lechuga romana ven caer sus precios en origen, -10,06%, -6,25% y -7,21%, respectivamente. Sólo el tomate liso incrementa su valor este mes (18,81%).

Respecto a los **productos ganaderos**, solamente el porcino y los corderos han visto subidas de cotizaciones en el mes de junio respecto a mayo. El porcino incrementó sus precios un 9,90%, y está un 5,03% más caro que en junio de 2007. De igual manera se ha comportado la carne de ovino, con una subida intermensual del 3,04% y variación interanual del 11,12%. Los precios de la carne de vacuno siguen a la baja (-1,38% la carne de ternera y -0,66% la de añojo) y sus cotizaciones están por debajo de las marcadas en el mismo mes del año precedente. La carne de pollo es la que sufre un mayor retroceso en junio (-7,66%) y la variación interanual se sitúa en un -10,87%. El conejo pierde un 5,67%, con revalorizaciones interanuales del 23,35%. La leche de vaca cede un -1,67% en el mes de mayo, respecto a abril, y se mantiene un 24,76% más cara que en mayo 2007.

Productos y Especificaciones	Precio medio junio 2008	Precio medio mayo 2008	Variación % mensual jun.08/may.08 may.08=100	Precio medio junio 2007	Variación % anual jun.08/jun07 jun07=100
CEREALES Y FORRAJES					
(1) Trigo blando panificable (t)	258,31	262,17	-1,47	189,92	36,01
(1) Cebada pienso (t)	207,55	203,65	1,92	170,99	21,38
(1) Maíz grano (t)	215,33	209,81	2,63	186,25	15,61
(1) Arroz cáscara, conjunto tipos (t)	365,38	356,43	2,51	242,48	50,68
(1) Alfalfa (t)	180,54	177,85	1,51	116,75	54,64
VINO DE MESA					
(3) Vino blanco mesa (hgdo)	2,79	2,84	-1,59	2,12	31,60
(3) Vino tinto mesa (hgdo)	2,91	2,97	-1,85	2,73	6,59
ACEITE DE OLIVA					
(4) Aceite de oliva virgen (100 kg)	229,91	234,19	-1,83	234,28	-1,87
(4) Aceite de oliva lampante (100 kg)	225,36	227,38	-0,89	228,64	-1,43
FRUTAS, HORTALIZAS Y TUBERCULOS					
(5) Limón, conjunto variedades (100 kg)	82,09	81,00	1,35	18,34	347,60
(7) Lechuga Romana (100 unidades)	21,07	23,18	-9,11	20,14	4,62
(7) Tomate liso (100 kg)	52,95	44,57	18,81	49,25	7,51
(7) Pimiento verde tipo italiano (100 kg)	61,89	66,01	-6,25	78,11	-20,77
(7) Judía verde tipo plana (100 kg)	127,35	141,59	-10,06	149,23	-14,66
(7) Patata (100 kg)	32,87	33,28	-1,24	31,29	5,05
PRODUCTOS GANADEROS					
(8) Añojo, buena conformación (100kg canal)	316,20	316,83	-0,20	330,45	-4,31
(8) Ternera 180-300 kg, buena conformación (100 kg. canal)	326,31	329,41	-0,94	330,16	-1,17
(8) Corderos 9-19 kilos (100 kg. canal)	459,48	443,01	3,04	410,79	11,12
(8) Porcino 50-55% magro (100 kg canal)	163,82	149,06	9,90	155,98	5,03
(9) Lechón 20kg. unidad	22,12	22,29	-0,74	25,49	-13,22
(10) Pollo (100 kg canal)	159,27	172,49	-7,66	178,70	-10,87
(11) Huevos Clase M (docena)	0,69	0,69	0,73	0,62	11,29
(12) Conejo (100 kg vivo)	152,66	162,56	-5,67	131,79	23,35
(13) Leche de vaca (100 litros)	40,11	40,79	-1,67	32,15	24,76
	(may.08)	(abr.08)		(may.07)	

Posición Comercial: (1) Entrada industria transformadora; (2) Salida almacén mayorista origen; (3) Salida bodega; (4) Salida almazara; (5) Producto a granel sobre árbol; (6) Salida central, clasificado y calibrado; (7) Producto a granel, finca, almacén origen, alhóndiga, lonja, entrada cooperativa; (8) Entrada matadero; (9) Mercado origen; (10) Salida muelle matadero; (11) Salida muelle centro de embalaje; (12) Salida granja; (13) Salida muelle industria o centro recogida

Índices de precios percibidos. Mes de Marzo (base 2000 =100).

El Índice General de Precios Percibidos por los Agricultores y Ganaderos subió, en el mes de marzo de 2008, un 10,47 % respecto al mismo mes del año anterior, y 4,35% respecto a febrero 2008. Esta subida es debida, tanto a los productos agrícolas que se incrementaron un 16,07% respecto al año 2007 (aportación 8,14 puntos), y 6,77% respecto al mes anterior, como a los productos animales que también subieron un

4,83%, con aportación de 2,31 puntos al índice general, y un 1,22% respecto al mes anterior.

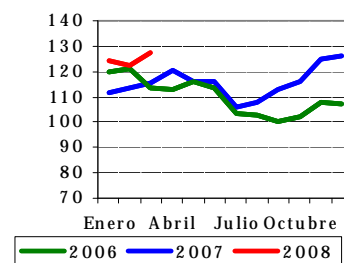
El índice general avanzado para el mes de abril sube, nuevamente, un 6,17% sobre el mismo mes del año anterior, siendo el margen de confianza de más menos 5%.

Índices de precios percibidos por los agricultores (base 2000=100). Marzo 2008

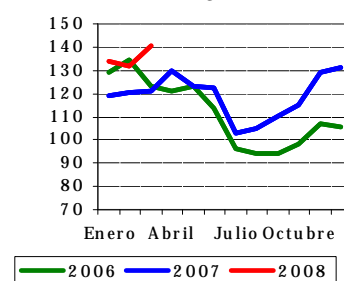
Descripción	Índice mensual	Mismo mes año anterior		% Variación mes anterior
		% Variación año anterior	Aportación increm. ind. gal	
Índice general de precios percibidos	127,38	10,47	10,47	4,35
Productos vegetales	138,91	15,61	8,16	6,71
Productos agrícolas	140,71	16,07	8,14	6,77
Cereales	164,6	36,04	2,46	-4,84
Leguminosas	130,94	5,42	0,00	-12,89
Tubérculos	138,37	-39,12	-0,42	47,61
Cultivos industriales	241,86	90,89	0,05	77,72
Cultivos forrajeros	145,95	41,92	0,13	-3,80
Cítricos	185,19	151,34	4,45	21,06
Frutas no cítricas	182,7	30,92	1,82	-8,19
Hortalizas	135,27	-8,14	-1,36	24,42
Vitivinícola	80,09	27,90	1,07	15,42
Aceite de oliva total	135,09	-3,45	-0,36	2,58
Semillas	147,19	-0,42	0,00	1,82
Flores y plantas ornamentales	131,42	11,92	0,30	-0,08
Productos forestales	95,24	1,27	0,02	1,80
Productos animales	115,76	4,83	2,31	1,22
Ganado para abasto	107,99	-2,01	-0,72	3,47
Vacuno para abasto	113,42	-7,14	-0,62	-1,37
Ovino ara abasto	98,86	-5,12	-0,25	-0,60
Caprino para abasto	105,56	-5,47	-0,02	-3,53
Porcino para abasto	107,59	0,38	0,06	7,88
Aves para abasto	109,29	-2,20	-0,12	-0,83
Conejos para abasto	112,4	23,84	0,23	23,98
Productos ganaderos	138,71	24,86	3,03	-3,58
Leche	141,53	29,84	2,70	-4,67
Huevos	129,92	10,34	0,32	0,31
Lana	126,28	18,27	0,01	1,30

Nota: Se señalan en rojo los descensos inferiores al -15 % y en azul las subidas superiores al 15 %

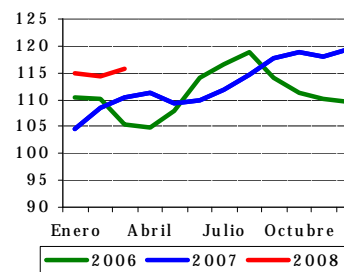
Índice General de precios Percibidos



Productos Agrícolas



Productos Animales



La subida del índice de precios de productos agrícolas se debió principalmente a los cítricos que subieron 151,34% respecto al mismo mes del año anterior, junto a los cereales cuyos precios se incrementaron un 36,04% respecto a marzo 2007; la aportación al índice general fue de 4,45 puntos en el caso de los cítricos y 2,46 en el caso de los cereales. Según su aportación al índice general, también influyen en esta subida, aunque en menor medida, los precios de las frutas no cítricas con una subida interanual del 30,92% (aportación 1,82) y con caída intermensual del -8,19%, los productos vitivinícolas con 27,90% (aportación 1,07), las flores y plantas ornamentales 11,92% (aportación 0,30), los cultivos forrajeros 41,92% (aportación 0,13), los productos industriales que subieron 90,89% (aportación 0,05) y las leguminosas que subieron 5,42% sin influencia en el índice general; Descienden respecto al mismo mes del año anterior las hortalizas el -8,14% (24,42% intermensual), los tubérculos un -39,12% (aportación -0,42), si bien suben respecto al mes de febrero un 47,61%, el aceite de oliva que baja el -3,45% (aportación -0,36) y por último descendieron también las semillas -0,42% no afectando al índice general su bajada interanual.

El índice de precios de productos animales debe su incremento, nuevamente, a los productos ganaderos que continúan subiendo, este mes un 24,86% respecto al mismo mes del año anterior, si bien descienden -3,58% respecto al mes de febrero.

El ganado para abasto bajó un -2,01% respecto al mismo mes del año anterior, si bien subió el 3,47% respecto al mes de febrero de 2008.

Los precios del ganado para sacrificio, y según su influencia en el índice general, bajaron el vacuno -7,14% (aportación -0,62), el ovino el -5,12% (aportación -0,25), las aves el -2,20% respecto al año anterior (aportación -0,12) y el caprino -5,47% (aportación -0,02); suben los conejos el 23,84% (aportación 0,23) siendo su crecimiento intermensual de un 23,98% y el porcino 0,38% (aportación 0,06), y.

Entre los productos ganaderos nuevamente se incrementaron acusadamente los precios de todos sus componentes, la leche subió el 29,84% interanual y bajó el -4,67% intermensual, los huevos 10,34% respecto al mismo mes del año anterior y 0,31% respecto al mes de febrero y la lana el 18,27% respecto al mismo mes del año anterior y 1,30% respecto a febrero de 2008.

Índices de precios pagados. Mes de Marzo (base 2000 =100).

El índice general de precios pagados por los medios de producción agrarios se situó en marzo de 2008 en 142,41, un 22,08% por encima del mismo mes del año anterior.

Se incrementaron los precios de todos los grupos. El mayor incremento, teniendo en cuenta la repercusión en el índice general, corresponde nuevamente a los piensos con una subida del 28,58% interanual (aportación 11,97), le siguen los fertilizantes que subieron 57,42% (aportación 5,78) y, con menor influencia, también subió la energía un 25,60% (aportación 2,48) debido, principalmente, al incremento de los carburantes (33,64%); los gastos generales subieron un 6,66% (aportación 0,70),

los productos fitopatológicos un 6,07% (aportación 0,38), la conservación y reparación de maquinaria un 5,70% (aportación 0,34), las semillas y plantones suben 2,42% (aportación 0,16), los servicios veterinarios un 3,77% (aportación 0,14), la conservación y reparación de edificios subió 3,21% (aportación 0,09) y el pequeño material un 1,90% (aportación 0,05).

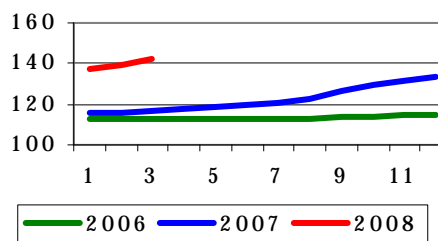
Dentro del grupo de los piensos subieron un 27,56% los piensos compuestos y un 32,73% los simples; dentro del grupo de los fertilizantes subieron menos los simples (43,40%) que los compuestos (80,08%) y las enmiendas subieron el 1,61%.

Índices de precios pagados por los agricultores (base 2000=100). Marzo 2008

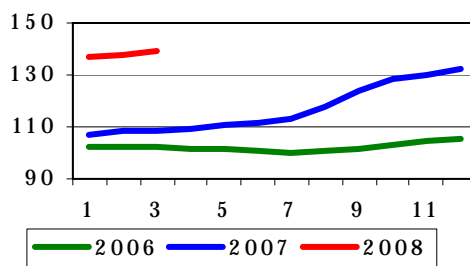
Descripción	Índice anual	% Variación año anterior	Aportación increm. ind. gral.
Índice general de precios de bienes y servicios	142,41	22,08	22,08
Semillas y plantones	116,57	2,42	0,16
Semillas	134,45	1,61	0,07
Plantones	93,52	3,93	0,09
Fertilizantes	201,87	57,42	5,78
Fertilizantes simples	208,73	43,40	2,14
Fertilizantes nitrogenados	211,37	41,30	1,79
Fertilizantes fosfatados	188,95	56,75	0,14
Fertilizantes potásicos	195,91	60,16	0,21
Fertilizantes compuestos	216,64	80,08	3,63
Enmiendas	88,11	1,61	0,01
Alimentos del ganado	139,50	28,58	11,97
Piensos simples	133,46	32,73	2,72
Piensos compuestos	141,14	27,56	9,25
Piensos compuestos para bovino	137,67	25,62	2,14
Piensos compuestos para ovino	140,05	30,18	0,43
Piensos compuestos para porcino	148,01	30,19	4,18
Piensos compuestos para aves	133,24	25,54	0,33
Piensos compuestos para conejos	135,41	25,09	2,18
Productos fitopatológicos	115,53	6,07	0,38
Servicios veterinarios	119,21	3,77	0,14
Conservación y reparación de maquinaria	145,13	5,70	0,34
Conservación y reparación de edificios	135,13	3,21	0,09
Energía	162,61	25,60	2,48
Carburantes	181,70	33,64	2,35
Lubricantes	127,05	3,55	0,02
Electricidad	118,69	4,98	0,10
Material y pequeño utillaje	118,99	1,90	0,05
Gastos generales	133,84	6,66	0,70

Nota: Se señalan en rojo los descensos inferiores al -5% y en azul las subidas superiores al 5%.

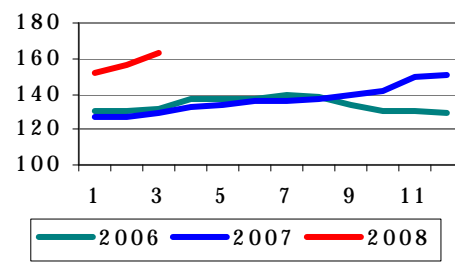
Índice General de Bienes y Servicios de Uso Corriente



Índice de Precios de Alimentos del Ganado



Índice de Precios de Energía y Lubricantes



Índices de salarios agrarios. Mes de Marzo (base 1985 =100).

El índice general de salarios agrarios se situó en febrero de 2008 en 347,25, un 4,52% por encima del mismo mes del año anterior y un -1,40% sobre el mes de febrero de 2008.

El incremento de los asalariados eventuales, con una subida interanual de 4,32%, fue ligeramente menor que el de los salarios de los trabajadores fijos cuya subida fue el 4,80% respecto a marzo 2007.

Entre los trabajadores fijos las mayores subidas interanuales las han experimentado los vaqueros o porqueros (9,44%), seguidos de los hortelanos (6,21%).

Entre los asalariados eventuales destaca la subida de los recolectores de frutas y agrios (12,72%), los recolectores de productos herbáceos con subida del 7,32% y los regadores (6,76%) respecto al mes de marzo 2007. También tuvieron subidas, aunque más moderadas (entre 2,37% y 5,97%) el resto de los trabajadores en labores agrarias, excepto los empleados en tratamiento de plagas cuyos salarios descendieron -0,49% respecto al mismo mes del año anterior.

Índices de salarios agrarios (base 1985=100). Marzo 2008

	Índice mensual	% var. año anterior	% var. mes anterior
Índice general	347,25	4,52	1,40
Trabajadores fijos	325,70	4,80	0,14
Encargados, capataces	313,38	4,43	0,10
Tractoristas y maquinistas	326,30	3,40	0,11
Pastores	330,73	4,66	0,14
Vaqueros o porqueros	336,60	9,44	0,12
Hortelanos	377,46	6,21	0,12
Guardas o caseros	372,76	5,64	0,38
Peón fijo para trabajos diversos	311,28	5,41	0,12
Trabajadores eventuales (tipos de trabajo)	365,09	4,32	2,96
Preparación del terreno	319,25	4,35	0,17
Siembra y abonado	374,56	2,37	-3,81
Labores complementarias	390,20	5,97	-2,87
Riegos	359,77	6,76	-1,85
Tratamientos de plagas	436,08	-0,49	3,52
Recolección productos herbáceos	330,78	7,32	3,06
Recolección frutas y agrios	386,78	12,72	-5,29
Recolección de aceituna	334,61	4,56	-2,38
Vendimia	-	-	-
Poda	328,97	3,28	-4,00
Plantación y tala de árboles	344,82	4,28	-0,02
Manejo de ganado	333,22	4,07	-0,20

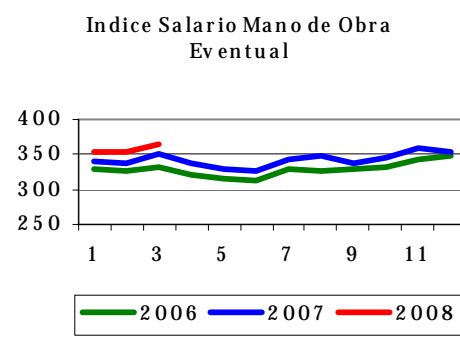
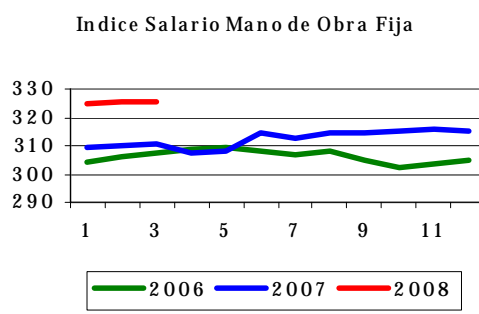
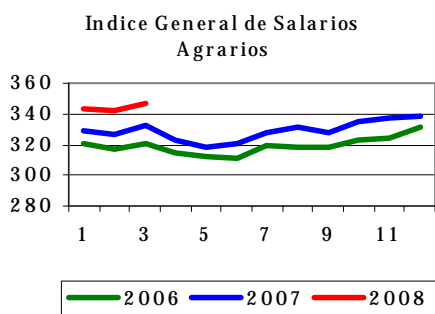
Nota:

Se señalan en rojo los descensos inferiores al:

-5 %

Se señalan en azul las subidas isuperiores al:

5 %



Índice de Precios al Consumo y Alimentos

Índice de Precios al Consumo y Alimentos. JUNIO 2008

Subida del precio de los carburantes (1,9%) que impulsa una nueva subida del IPC General del 0,6%. En mes de junio sigue la tendencia de los meses precedentes y vuelve a mostrar subidas significativas en los precios en destino. Los incrementos en las cotizaciones de los carburantes y lubricantes (y demás derivados del petróleo) vuelven a ser los máximos responsables de estas subidas; con una variación mensual del IPC general del 0,6%, variación acumulada en el año 2,8%, respecto a junio de 2007 la diferencia se cuantifica en el 5,0%. La tasa de inflación subyacente se sitúa en el 3,3% y el IPC Armonizado aumenta cuatro décimas, situándose en el 5,1% anual.

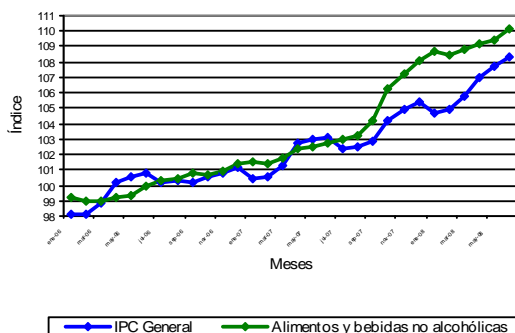
El sector de los transportes aumenta sus precios un 1,9%, que unido al 2,5% del mes anterior, sitúa la subida en dos meses en cerca del 5,0%. Los carburantes y lubricantes se incrementaron en junio un 4,4% (más del 11,0% en dos meses). Otros combustibles se incrementan un 8,9% (cerca de un 20,0% en dos meses). Grupos como los de los alimentos, vivienda y hoteles, cafés y restaurantes presentan subidas del 0,6%, 0,6% y 0,5%, respectivamente. Solamente el vestido y calzado ve recortar sus precios (-0,8%).

Índice de Precios al Consumo (IPC)				Alimentos
2008	Variación mensual	Variación acumulada	Variación interanual	Variación mensual
Enero	-0,6	-0,6	4,3	0,5
Febrero	0,2	-0,5	4,4	-0,1
Marzo	0,9	0,4	4,5	0,3
Abril	1,1	1,5	4,2	0,3
Mayo	0,7	2,2	4,6	0,2
Junio	0,6	2,8	5,0	0,6

Fuente: INE

Los Alimentos suben sus precios en destino en la misma medida que el IPC General (0,6% ambos).

IPC General y Alimentos
Años 2006-2007-2008



Los Alimentos han presentado subidas generalizadas de precios, solamente un producto ha mostrado bajadas, y se trata de la leche, que cede este mes un -0,4% (-4,2% en lo que va de año), si bien en origen la leche de vaca está un 24,8% más cara que en el mismo mes del año anterior. Las frutas frescas, el pan

y la carne de vacuno han mantenido sus cotizaciones estables en destino (0,0%, 0,1% y 0,1%, respectivamente), a pesar de las bajadas constatadas en origen de estos productos (trigo blando panificable -2,0% y carne de vacuno -1,0%).

Las mayores subidas de precios se produjeron en pescado fresco y congelado (4,2%), en patatas y sus preparados (6,1% en el mes y 12,0% acumulado en el año), en origen las patatas subieron un 1,79%, lo que no explica totalmente la diferencia registrada hasta el 6,1% de destino. La carne de porcino incrementó sus cotizaciones un 0,9% en destino (10,42% en origen) y la carne de ovino también se incrementó un 0,9% en el mes, aunque en lo que va de año este tipo de carne se ha rebajado un -13,9% (en origen la subida del precio es del 4,17%).

ALIMENTOS	Variación mensual	Variación anual
Pan	0,1	2,1
Cereales	0,7	6,3
Carne de Vacuno	0,1	1,4
Carne de Ovino	0,9	-13,9
Carne de Porcino	0,9	1,7
Carne de Aves	0,4	0,9
Pescado	4,2	-1,0
Huevos	0,5	2,7
Leche	-0,4	-4,2
Prod. Lácteos	0,1	1,5
Aceites y grasas	0,4	2,8
Frutas frescas	0,0	4,9
Legumbres y Hortalizas frescas	0,1	-1,3
Preparados Legumbres y Hortalizas	0,3	3,0
Patatas y sus derivados	6,1	12,0
Alimentos	0,6	1,8

Fuente: INE

Subida generalizada de precios en todas las Comunidades Autónomas. Todas ellas se han aproximado a la media nacional, tanto en el IPC General como en el grupo de Alimentación.

JUNIO 2008	IPC General	Alimentos
Andalucía	0,5	0,6
Aragón	0,7	0,7
Asturias	0,6	0,5
Baleares	0,6	0,5
Canarias	0,8	0,6
Cantabria	0,5	0,6
Castilla y León	0,6	0,5
Castilla-La Mancha	0,7	0,6
Cataluña	0,7	0,7
C. Valenciana	0,5	0,6
Extremadura	0,6	0,6
Galicia	0,6	0,8
Madrid	0,6	0,8
Murcia	0,4	0,5
Navarra	0,6	0,6
País Vasco	0,5	0,7
La Rioja	0,7	0,6
Ceuta	0,5	0,4
Melilla	0,6	0,4
ESPAÑA	0,6	0,6

Fuente: INE

<http://www.ine.es/daco/daco42/daco421/ipc0608.pdf>

<http://www.mapa.es/es/estadistica/pags/PreciosOrigenDestino/precios.asp>

<http://www.mapa.es/es/estadistica/pags/preciosdestino/testigo.asp>

Encuesta de Precios de la Tierra. Año 2007.

Aspectos más destacados

El objetivo fundamental de la Encuesta sobre Precios de la Tierra consiste en "medir la **EVOLUCIÓN del nivel de precios medios** de las clases de tierras agrarias más significativas; es decir, tierras libres a la venta y cuyo destino es el de su explotación agraria".

Dicha encuesta, de periodicidad anual, se realiza desde 1983 por el Ministerio de Agricultura, Pesca y Alimentación, actualmente Ministerio de Medio Ambiente y Medio Rural y Marino, en colaboración con las Comunidades Autónomas.

Se estima que el incremento medio de precios de la tierra en España durante 2007 ha sido del 6,4% en términos corrientes, alcanzándose un valor medio de 11.070 euros por hectárea. Para un deflactor del PIB del 3,1%, se obtiene un incremento medio del 3,2% en términos constantes; por tanto, se mantiene la tendencia alcista de los años anteriores.

El conjunto de tierras de cultivo incrementan sus precios un 6,4%, mientras que los aprovechamientos de prados y pastos suben un 7% debido fundamentalmente a los prados naturales de secano y los pastizales.

Las tierras de cultivo, que presentan elevaciones de precios superiores a la media, son las ocupadas por tierras

de labor y olivar; tienen una cierta estabilidad los cultivos protegidos y los cítricos, siendo los frutales carnosos de regadío las únicas tierras cuyo precio desciende este año.

El conjunto de tierras de secano aumenta su precio un 7,7% frente al 4,2% del regadío, incremento, este último muy inferior al registrado el año anterior.

Con respecto a la evolución por Comunidades Autónomas, se producen aumentos de precios superiores a la media en: Asturias, Navarra, Andalucía, Canarias, La Rioja y Murcia; mientras que desciende únicamente en Baleares.

En cuanto a la labor de secano, el incremento ha sido del 8,8%, motivado fundamentalmente por Andalucía y Castilla y León. El precio de la tierra de labor de regadío ha ascendido el 4,6%, motivado fundamentalmente por Andalucía y Castilla La Mancha; mientras que se aprecian nuevos descensos en Aragón.

El viñedo de transformación de secano ha incrementado su precio un 5,6% producido en gran medida por Castilla – La Mancha; con un ligero descenso en la C. de Aragón.

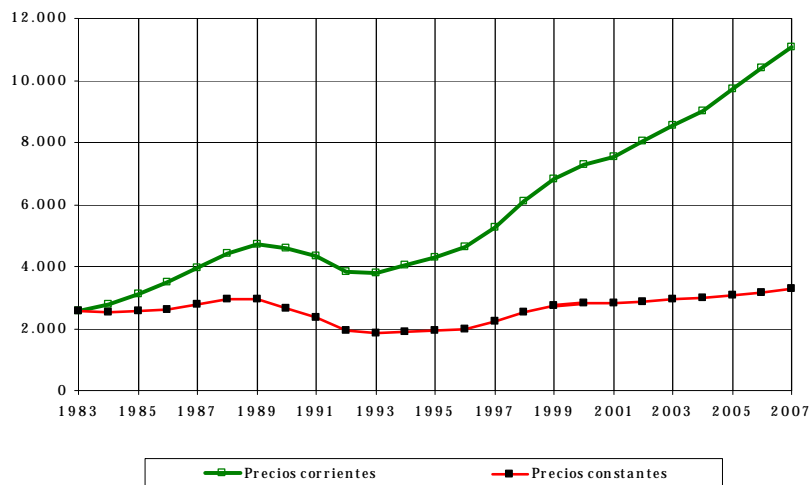
Por otro lado, en el olivar de transformación de secano se observa un ascenso del 7,9% debido a una fuerte subida en Andalucía.

También en los pastizales de secano se detecta un notable incremento del 8,3%, producido fundamentalmente por Andalucía.

CUADRO 1
EVOLUCIÓN DE LOS PRECIOS DE LA TIERRA 1983-2007 (Base 1997)

Años	Precios Corrientes			Deflactor del PIB			Precios Constantes		
	Euros / Ha.	Indice 1983=100	Var. % Interanual	Indice 1983=100	Var. % Interanual	Euros / Ha.	Indice 1983=100	Var. % Interanual	
1983	2.564	100,0	---	100,0	---	2.564	100,0	---	
1984	2.799	109,2	9,2%	110,9	10,9%	2.524	98,5	-1,5%	
1985	3.116	121,5	11,3%	120,4	8,6%	2.588	101,0	2,5%	
1986	3.492	136,2	12,1%	133,5	10,9%	2.616	102,0	1,1%	
1987	3.957	154,3	13,3%	141,4	5,9%	2.798	109,1	7,0%	
1988	4.436	173,0	12,1%	149,8	5,9%	2.961	115,5	5,8%	
1989	4.719	184,0	6,4%	160,2	6,9%	2.946	114,9	-0,5%	
1990	4.586	178,8	-2,8%	171,9	7,3%	2.668	104,1	-9,5%	
1991	4.343	169,4	-5,3%	183,8	6,9%	2.363	92,2	-11,4%	
1992	3.816	148,8	-12,1%	196,1	6,7%	1.946	75,9	-17,7%	
1993	3.806	148,4	-0,3%	205,0	4,5%	1.856	72,4	-4,6%	
1994	4.058	158,3	6,6%	213,0	3,9%	1.905	74,3	2,6%	
1995	4.284	167,1	5,6%	223,5	4,9%	1.917	74,8	0,6%	
1996	4.616	180,0	7,7%	231,4	3,5%	1.995	77,8	4,1%	
1997	5.272	205,6	14,2%	236,7	2,3%	2.227	86,9	11,6%	
1998	6.125	238,9	16,2%	242,4	2,4%	2.526	98,5	13,4%	
1999	6.823	266,1	11,4%	249,2	2,8%	2.738	106,8	8,4%	
2000	7.292	284,4	6,9%	257,9	3,5%	2.828	110,3	3,3%	
2001	7.553	294,6	3,6%	268,6	4,1%	2.812	109,7	-0,6%	
2002	8.026	313,0	6,3%	280,4	4,4%	2.862	111,6	1,8%	
2003	8.553	333,6	6,6%	292,2	4,2%	2.927	114,2	2,3%	
2004	9.024	352,0	5,5%	303,2	3,8%	2.976	116,1	1,7%	
2005	9.714	378,8	7,6%	316,1	4,3%	3.073	119,9	3,2%	
2006	10.402	405,7	7,1%	328,7	4,0%	3.165	123,4	3,0%	
2007	11.070	431,8	6,4%	338,9	3,1%	3.267	127,4	3,2%	

EVOLUCIÓN DE LOS PRECIOS DE LA TIERRA (euros/ha) (1983-2007)



Principales resultados por aprovechamientos

Analizados los precios por tierras de secano y de regadío pueden destacarse los siguientes resultados:

El precio medio de las tierras de secano ascendió a 8.132 €/ha. con un incremento del 7,7% respecto al año 2006. La banda de precios osciló entre los 22.901 €/ha. del olivar de transformación y los 3.121 €/ha. de los pastizales.

Los mayores incrementos anuales se dieron en tierras de labor con un 8,8% y los pastizales con un 8,3%; la mayor repercusión en el alza del precio corresponde a las tierras de labor (repercusión: 2,5 puntos), después el olivar para transformación con un incremento del 7,9% (repercusión: 1,2 puntos).

El precio medio de las tierras de regadío ascendió a 29.134 €/ha, con un incremento del 4,2% respecto a 2006.

Los precios más elevados corresponden a la platanera, con 276.141 €/ha, seguido de los cultivos protegidos, con 211.081 €/ha. En la parte inferior de la banda de precios se sitúan los prados naturales 10.332 €/ha y las tierras de labor 19.525 €/ha.

Los mayores incrementos de precios se produjeron en: olivar de mesa con un 14,5%, los frutales de hueso con 13,9% y los frutos secos con un 12,1%. La mayor repercusión al alza de los precios es las tierras de labor (repercusión: 0,8 puntos), cuyos precios experimentaron un incremento del 4,6%. El único descenso se dio en frutales carnosos con un -4,6%.

CUADRO 2
PRECIOS MEDIOS NACIONALES POR APROVECHAMIENTOS. AÑOS 2006 y 2007

APROVECHAMIENTOS	Ponderaciones Base 1997 (%)	Precios 06 (Euros/Ha)	Precios 07 (Euros/Ha)	Variación precios (Euros/Ha)	(%)	Repercusión (%)
SECANO	86,0	7.548	8.132	584	7,7	4,8
TIERRAS DE LABOR	47,0	6.373	6.933	560	8,8	2,5
FRUTALES NO CÍTRICOS	2,5	10.197	10.343	146	1,4	0,0
DE HUESO	0,1	15.344	15.503	159	1,0	0,0
DE PEPITA	0,0	15.245	15.643	397	2,6	0,0
DE FRUTO SECO	2,3	9.904	10.049	145	1,5	0,0
VIÑEDO	4,2	14.338	15.142	803	5,6	0,3
DE MESA	0,0	16.217	16.252	35	0,2	0,0
DE TRANSFORMACIÓN	4,2	14.324	15.133	809	5,6	0,3
OLIVAR	7,9	20.840	22.479	1.639	7,9	1,2
DE MESA	0,3	12.366	13.285	919	7,4	0,0
DE TRANSFORMACIÓN	7,6	21.229	22.901	1.672	7,9	1,2
APROVECHAMIENTOS	24,4	4.058	4.353	295	7,3	0,7
PRADOS NATURALES	4,5	9.264	9.809	545	5,9	0,2
PASTIZALES	19,9	2.883	3.121	238	8,3	0,5
REGADÍO	14,0	27.950	29.134	1.184	4,2	1,6
TIERRAS DE LABOR	9,5	18.663	19.525	862	4,6	0,8
HORTALIZAS AIRE LIBRE REGADÍO	0,5	39.078	40.443	1.365	3,5	0,1
CULTIVOS PROTEGIDOS REGADÍO	0,2	209.053	211.081	2.029	1,0	0,0
ARROZ	0,4	27.603	28.794	1.191	4,3	0,0
FRESÓN	0,0	60.000	63.000	3.000	5,0	0,0
FRUTALES CÍTRICOS	1,0	70.470	71.436	966	1,4	0,1
NARANJO REGADÍO	0,4	70.385	70.729	344	0,5	0,0
MANDARINO REGADÍO	0,4	70.390	70.848	458	0,7	0,0
LIMÓN REGADÍO	0,2	70.860	74.509	3.649	5,1	0,1
FRUTALES NO CÍTRICOS	0,9	35.601	38.373	2.772	7,8	0,2
DE HUESO	0,4	21.336	24.295	2.959	13,9	0,1
DE PEPITA	0,3	20.663	21.463	799	3,9	0,0
DE FRUTO SECO	0,2	30.486	34.179	3.693	12,1	0,1
CARNOSOS REGADÍO	0,0	115.150	109.829	-5.321	-4,6	0,0
PLATANERA	0,0	256.814	276.141	19.327	7,5	0,1
VIÑEDO	0,3	27.656	28.294	638	2,3	0,0
DE MESA	0,1	49.440	49.900	461	0,9	0,0
DE TRANSFORMACIÓN	0,2	19.600	20.303	704	3,6	0,0
OLIVAR	0,8	41.889	45.806	3.917	9,4	0,3
DE MESA	0,1	26.158	29.941	3.783	14,5	0,0
DE TRANSFORMACIÓN	0,7	43.563	47.495	3.931	9,0	0,3
APROVECHAMIENTOS	0,5	10.050	10.332	282	2,8	0,0
PRADOS NATURALES	0,5	10.050	10.332	282	2,8	0,0
TOTAL	100,0	10.402	11.070	668	6,4	6,4

Principales resultados por Comunidades Autónomas

Se producen incrementos de precios superiores a la media en: Asturias (17,9%); Navarra (11,1%); Andalucía (9,3%), debido a las tierras de labor, el olivar de mesa y los frutales de hueso; en Canarias (8,0%) motivado al viñedo de transformación y pastizales, La Rioja (7,4%)

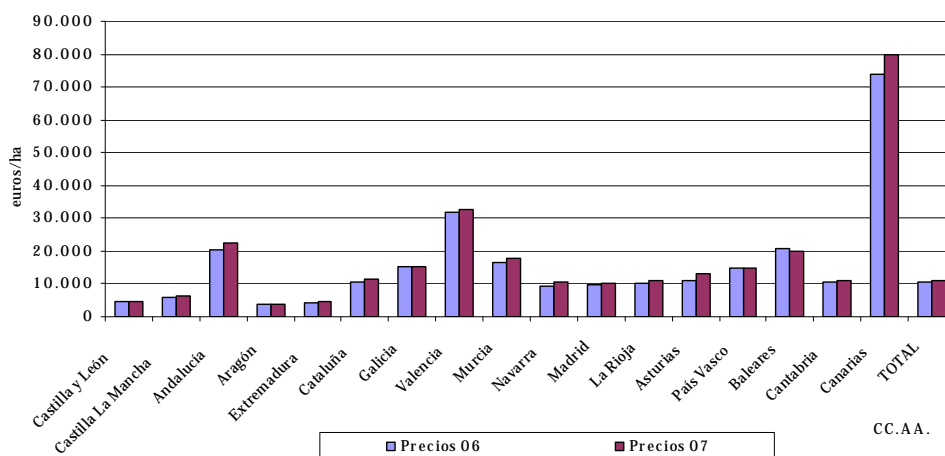
por el aumento de las tierras de labor y Murcia (7,3%) debido principalmente a los pastizales, naranjo y frutos secos en regadío.

Por el contrario, continua la estabilidad de precios en Galicia (1%); y disminución en Baleares (-2,9%) debido a los frutos secos de secano.

CUADRO 3.- PRECIOS MEDIOS NACIONALES POR COMUNIDADES AUTÓNOMAS. AÑOS 2006 y 2007
(CC.AA. ordenadas de mayor a menor por su importancia superficial)

CC.AA.	Ponderaciones Base 1997 (%)	Precios 06 (Euros/Ha)	Precios 07 (Euros/Ha)	Variación precios (Euros/Ha)	Variación precios (%)	Repercusión (%)
Castilla y León	21,4	4.554	4.763	209	4,6	0,4
Castilla La Mancha	19,1	5.965	6.271	306	5,1	0,6
Andalucía	18,8	20.536	22.445	1.909	9,3	3,5
Aragón	9,8	3.786	3.880	94	2,5	0,1
Extremadura	9,1	4.419	4.538	118	2,7	0,1
Cataluña	4,4	10.809	11.416	607	5,6	0,3
Galicia	3,3	15.339	15.493	154	1,0	0,0
Valencia	3,2	31.635	32.708	1.073	3,4	0,3
Murcia	2,6	16.538	17.750	1.211	7,3	0,3
Navarra	2,5	9.380	10.423	1.043	11,1	0,3
Madrid	1,5	9.563	10.051	487	5,1	0,1
La Rioja	1,2	10.285	11.042	757	7,4	0,1
Asturias	0,8	11.188	13.188	2.000	17,9	0,2
País Vasco	0,8	14.783	14.942	159	1,1	0,0
Baleares	0,6	20.736	20.139	-596	-2,9	0,0
Cantabria	0,5	10.509	11.179	670	6,4	0,0
Canarias	0,5	73.902	79.846	5.944	8,0	0,3
TOTAL	100,0	10.402	11.070	668	6,4	6,4

GRÁFICO 2.- Precios medios de la tierra por CC.AA. Años 2006 y 2007



Notas metodológicas

Objetivo:

Medir la **EVOLUCIÓN del nivel de precios medios** de las clases de tierras agrarias más significativas; es decir, tierras libres a la venta y cuyo destino es el de su explotación agraria.

Dicha encuesta, de periodicidad anual, se realiza desde 1983 por el Ministerio de Agricultura, Pesca y Alimentación, actualmente Ministerio de Medio Ambiente y Medio Rural y Marino, en colaboración con las Comunidades Autónomas.

Características:

➤ *Período base:* aquel cuyos precios sirven de referencia para medir la evolución de los mismos. El periodo considerado es 1997, por lo que para dicho año el índice es 100.

➤ *Período de referencia de ponderaciones:* se corresponde con el conjunto de años a que hacen referencia las superficies de cultivos y aprovechamientos utilizados como ponderaciones en la agregación de los precios. En el cálculo de la estructura de ponderaciones de la actual base se han utilizado las superficies medias de los años 1996, 1997 y 1998.

➤ *Clases de tierra:* la cobertura, y por tanto la representatividad con la base 1997, ha mejorado al incorporarse nuevas categorías con importancia superficial y económica creciente; en concreto, las nuevas clases son: Hortalizas al Aire Libre, Arroz, Fresón, Cultivos Protegidos, Frutos Carnosos de Regadío, Viñedo de Transformación de Regadío, Olivar Mesa/Transformación de Regadío.

➤ *Criterio de representatividad:* las provincias objeto de estudio seleccionadas en cada clase son aquellas que, tras la ordenación de mayor a menor según la superficie ocupada por esa clase, el acumulado de ésta cubre como

mínimo el 80% de la superficie nacional de la clase. No obstante, quedan incluidas las provincias consideradas de especial interés por las Comunidades Autónomas, aún habiendo sido eliminadas mediante la aplicación del criterio anterior.

➤ *Origen y tratamiento de la información:* La recogida de precios es responsabilidad de los Servicios de Estadística de las Comunidades Autónomas, a través de sus unidades provinciales. Los técnicos expertos cumplimentan un cuestionario con los precios (observados y, en su defecto, estimados) para cada clase, de las transacciones realizadas en cada unidad territorial inferior seleccionada como representativa (comarca, municipio o paraje). Posteriormente, son remitidos a los servicios provinciales y/o territoriales de las CC.AA., quienes elaboran y resumen la información por clases en un estadillo provincial. La Subdirección General de Estadísticas Agroalimentarias calcula los precios e índices por Comunidades Autónomas y nacionales.

Resultados:

➤ *Precios medios:* teniendo en cuenta las ponderaciones y por sucesivas agregaciones, se obtienen los precios medios: provinciales, por CC.AA. y nacionales.

➤ *Índices de precios:* para medir la evolución de los precios se utilizan los índices, es decir, la expresión de "cuánto ha cambiado el precio en un período de tiempo".

NOTA: El índice de una clase en una unidad territorial se calcula mediante el cociente entre el precio actual y un precio base, multiplicado por 100. Siendo el *período base* el año "1997", el precio medio durante ese año se conside-

ra como *precio base* para dicha clase, y su índice es 100. El índice del *precio actual* es el porcentaje relativo calculado. Los índices de los agregados se calculan como "*Laspeyres*", es decir, a partir de los precios (base y actual); las superficies son fijas y corresponden a las registradas en el período base.

➤ *Enlace de series:* con el fin de disponer de una serie histórica desde el año 1983 y poder realizar estudios sobre la evolución de los precios, se han calculado los correspondientes coeficientes de enlace entre los precios medios e índices de la antigua ("1983") y nueva base ("1997").

➤ *Variación del precio con respecto al año anterior:* medida en porcentaje.

➤ *Repercusión del precio de cada clase o agregado en la variación general:* refleja las clases de tierra que más influyen en esa variación. Por tanto, la suma de las repercusiones coincide con la variación general.

Publicación:

Debido a la magnitud de la encuesta, se obtienen resultados en los seis meses siguientes al año de referencia. Se publican en: la WEB del Ministerio (http://www.mapa.es/es/estadistica/pags/preciotierra/Precios_tierra.htm), el Boletín Mensual Estadística del MAPA y se remiten a EUROSTAT.

La descripción metodológica de la base "1997" se recoge en un número monográfico del Boletín Mensual de Estadística Agraria del año 2002. Un resumen figura, igualmente, en la WEB del Ministerio

RED CONTABLE AGRARIA.**Orientación Técnico-Económica “Vacuno de Leche”. 2006p****Principales resultados**

El documento que se presenta expone, para la Orientación Técnico-Económica de Bovino de Leche los principales resultados económicos medios provisionales por explotación correspondientes al ejercicio contable del año 2006, obtenidos mediante la operación estadística “Red Contable Agraria Nacional”.

Con respecto a las características generales, la explotación agraria media de esta Orientación Técnico-Económica en el año 2006 posee 11,9 ha de SAU; 24,2 UGs y un 1,1 UTAs de volumen de mano de obra. Las cifras nacionales suponen una variación, respecto a 2005, de -20,7% en SAU, -21,4% en UGs y -8,3% de mano de obra, derivadas de las diferencias entre 15 ha y 11,9 ha y entre 30,8 UGs y 24,2 UGs. Comparando estas cifras con la media de los últimos cinco años, se aprecia también una reducción en estos conceptos: en SAU de un -13,0%, pasando de las 13,7 ha registradas de media en el quinquenio 2002-2006 a las 11,9 ha del año 2006; así como reducción de los efectivos ganaderos en un -13,5%, pasando de 28 UGs en la media del quinquenio de referencia a 24,2 UGs registradas en 2006.

Las principales variables económicas ofrecen, para el año 2006, los siguientes saldos medios nacionales: Producción bruta 43.606€, Subvenciones 4.785€, Consumos intermedios 18.872€, Renta Agraria 23.704€ y Disponibilidades Empresariales: 22.761€.

Estas mismas variables, respecto al año anterior y la media de los cinco últimos años, presentan respectivamente las siguientes variaciones: producción bruta, -19,6% y -9,6%; subvenciones, -22,7% y 31,4%; consumos intermedios, -24,3% y -9,5%; renta agraria, -19,3% y -2% y disponibilidades empresariales -19,3% y -1,4%.

Analizando el ratio calculado como el cociente entre la Producción bruta animal y Unidades de Ganado (UG), el valor medio para el año 2006 es de 1.576€/UG; comparado con el año 2005, la variación es de 0,9% y en relación con los últimos cinco años de 5,0%.

Respecto al ratio calculado como el cociente entre los Costes específicos de ganado y Unidades de Ganado, para el año objeto de este análisis, la media nacional es de 736€/UG, con una variación negativa respecto al 2005 de -0,6% y variación positiva de 8,1% respecto al quinquenio 2002-2006.

Principales resultados por tamaño de explotación. (Año 2006p).

Aunque los intervalos utilizados en la encuesta son más numerosos, por incluir explotaciones de menor y mayor tamaño, los tres intervalos especificados a continuación resultan ser los más representativos.

Tamaño (intervalos de UDEs)

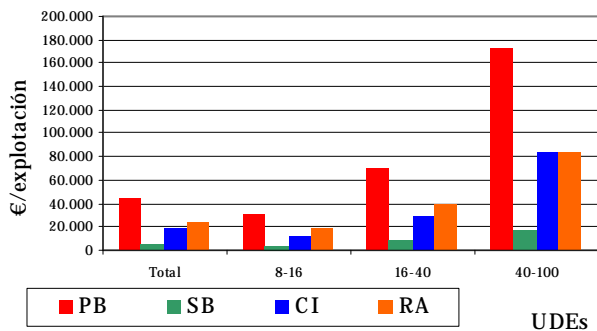
CONCEPTO	Total	8-16	16-40	40-100
Características Generales				
Sau (ha)	11,9	10,0	18,2	27,5
Unidades Ganaderas (UG)	24,2	18,0	38,1	86,8
Mano de obra Total (UTAs)	1,1	1,2	1,3	1,7
Ingresos y Gastos (€)				
Producción Bruta (PB)	43.606	31.506	70.481	172.753
Producción Bruta Vegetal (PBv)	5.381	4.566	7.495	13.786
Producción Bruta Animal (Pba)	38.141	26.914	62.885	158.281
Subvenciones (SB)	4.785	3.496	7.736	17.046
Producción Final Agraria (PFA)	39.652	27.776	64.133	160.306
Consumos Intermedios (CI)	18.872	11.930	29.387	83.874
VAB a precios de mercado (VABpm)	20.780	15.846	34.746	76.432
VAN coste factores (RA)	23.704	18.233	39.354	84.574
Disponibilid. Empresariales (DE)	22.761	17.700	37.947	79.483
Ratios				
PBvegetal/Sau (€/ha)	452	457	412	501
PBanimal/UG (€/UG)	1.576	1.495	1.651	1.824
Costes espec. Cult/ SAU (€/ha)	86	62	88	95
Costes espec. Ganado/ UG (€/UG)	736	688	743	882
Disp. Empresariales / PB	52,2	56,2	53,8	46,0

Siguientes puntos a destacar:

- Se consideran tres intervalos objeto de estudio: de 8-16 UDEs, de 16-40 UDEs y de 40-100 UDEs, observándose que la mayor parte de las explotaciones se concentran en los dos primeros intervalos.

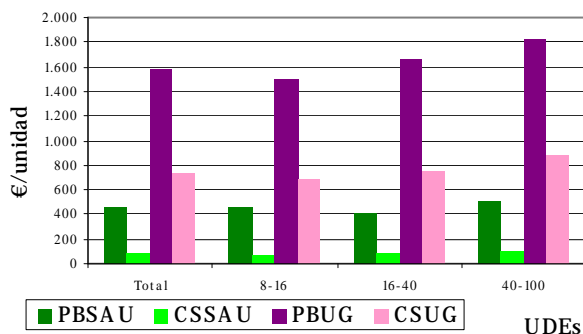
- Todos los conceptos recogidos en el apartado “Ingresos y Gastos” prácticamente mantienen la proporción de 1:2:5 entre los valores.

Principales componentes de la Renta Agraria por tamaño de explotación



- Los ratios analizados, en la mayoría de los casos, se presentan más favorables para las explotaciones de tamaño medio.

Principales ratios técnicos por tamaño de explotación



Principales resultados por CC.AA. (Año 2006p).

A continuación se exponen los principales resultados medios de las explotaciones para esta orientación en las CC.AA. más representativas.

Las principales conclusiones son las siguientes:

- Las Comunidades Autónomas que concentran el mayor número de explotaciones representadas en la muestra, dedicadas a bovino de leche son: Galicia, País Vasco, Asturias, Cantabria y Andalucía.
- LA SAU media nacional de las explotaciones es de 11,9 ha, destacando Castilla y León con 40,3 ha, Navarra con 25 ha y Cantabria con 14,7 ha; las tres Comunidades con superficies por encima de la media nacional.
- Respecto a las Unidades Ganaderas, la media nacional se sitúa en 24,2 UGs, situándose muy por encima de este valor medio: Navarra (78,0 UGs), Castilla y León (61,8 UGs) y Andalucía (59,2 UGs). Galicia se encuentra con valor inferior a dicha media nacional (17,1 UGs).
- La Producción Bruta Total nacional asciende a 43.606€, destacando con valores por encima de la media: Navarra con 173.053€, Castilla y León con 124.750€ y Andalucía con 130.747€; mientras que Galicia y Asturias presentan valores por debajo de la media. En cuanto a la Producción Bruta Animal, la media nacional se sitúa en los 38.141€, siendo las

mimas Comunidades Autónomas señaladas anteriormente las que se sitúan por encima de la media; Galicia y Asturias presenta valores por debajo de la media nacional.

- En el concepto de Subvenciones, la media nacional es de 4.785€; con valores superiores en: Navarra, Castilla y León y Andalucía y de nuevo Galicia y Asturias presentan importes inferiores a dicha media.
- Respecto a la Renta Agraria, la media nacional se sitúa en 18.204€, destacando con valores superiores a la media Navarra, Castilla y León y Andalucía.

Principales costes de producción. (Año 2006p).

Los costes medios por explotación más importantes y su estructura de reparto se resumen de la siguiente manera:

- Los costes medios por explotación y su variación respectivamente con respecto al año anterior y a la media de los 5 últimos años suponen: 18.872€; -24,3%; -11,5%; representado los consumos intermedios el 87,5% y los otros gastos generales (amortizaciones, salarios y arrendamientos) el 12,5%.
- Estas mismas variables para los consumos intermedios específicos de producciones ganaderas son: 13.342€; -26,1%; -13,7%. Los conceptos más destacados son los piensos comprados con un valor de 11.850€ con una aportación estable en torno al 56,0% y los piensos reemplazados con 3.952€ y una aportación de media entorno al 18,5%.
- Los consumos intermedios generales suponen 4.062€ con variaciones en los periodos considerados de -20,0% y -4,6%. Destacan los 1.519€ que se dedican a energía (sobre un 6,3% de peso), los 935€ destinados al pago de mantenimiento de maquinaria y edificios (4,4% de la estructura de costes), y los destinados a otros gastos generales, 958€, lo que supone un 4,2% de las aportaciones a los gastos.
- Los otros gastos presentan cifras y variaciones de: 2.921€; -6,0%; -3,9% y aportan partidas importantes, como el caso de las amortizaciones (2.145€; -1,6%; -1,8%) que suponen el 9,0% de la estructura medios

Objeto y difusión.

La Red Contable Agraria Nacional es un instrumento que **permite evaluar la renta de las explotaciones agrarias** y el impacto de la política agraria. Se rige por el Reglamento 79/65 del Consejo de la UE, lo que significa los mismos principios contables en todos los países; se trata pues, de la única fuente de microdatos completa en España y armonizada con el resto de los países de la UE.

Debido a la magnitud de la encuesta, se obtienen resultados al año y medio siguiente al año de referencia. Existe una publicación anual de la unidad estadística del Ministerio donde se recoge información más detallada. Los resúmenes se publican en: el Boletín Mensual Estadística y Anuario del MARM

(http://www.mapa.es/es/estadistica/pags/anuario/Anu_04/indice.asp?parte=7&capitulo=36) y se remiten al Comité RICA de la UE.

ESTADÍSTICAS PESQUERAS

Introducción

La información de las estadísticas pesqueras se ha obtenido de diferentes fuentes. Por un lado están las Operaciones Estadísticas del sector pesquero incluidas en el **Plan Estadístico Nacional** (PEN) que son responsabilidad del **Ministerio de Agricultura, Pesca y Alimentación** (MAPA), y por otro lado, se muestran resultados de Operaciones Estadísticas realizadas por otros organismos, como son el **Ministerio de Trabajo y Asuntos Sociales** (MTAS), el **Instituto Nacional de Estadística** (INE) y la **Agencia Estatal de Administración Tributaria** (AEAT).

Las estadísticas pesqueras se presentan en cinco grupos: dos pertenecen al sector primario de la economía y recogen la pesca marítima y la acuicultura; el tercer grupo pertenece al sector secundario y da información básica de las industrias de productos de la pesca; el cuarto grupo pertenece al sector terciario y recoge información básica del comercio exterior de los citados productos; por último, el quinto grupo recopila y agrupa información sobre el empleo, tanto del sector primario como secundario, según las diferentes fuentes que generan los datos.

Pesca marítima

Las estadísticas de pesca marítima se han agrupado en tres bloques, uno de "Indicadores económicos de pesca marítima", otro de "Flota pesquera" y otro de "Capturas de buques pesqueros españoles".

Indicadores económicos de la pesca marítima

Los Indicadores económicos están referidos a los buques pesqueros españoles, que es el principal componente del sector pesquero extractivo. El otro componente de dicho sector extractivo es la pesca realizada a pie, fundamentalmente por mariscadores.

Como principales variables de los resultados obtenidos están algunas magnitudes macroeconómicas, las cuentas de resultados de gestión de las empresas y algunos datos de empleo y actividad de las flotas pesqueras. Todo ello agrupado en determinados estratos de buques y otras variables de clasificación, que se detallan en las correspondientes notas metodológicas. Las Operaciones Estadísticas del PEN que dan origen a los resultados son: "**Indicadores económicos del sector pesquero**" y "**Cuentas económicas nacionales de la pesca**". La fuente de estas Operaciones es la "Encuesta de Indicadores Económicos" que se realiza a los armadores de buques pesqueros. Los datos se complementan con información de fuentes externas al MAPA.

Indicadores económicos. Principales resultados: Año 2006 , Año 2005 , Año 2004

Nota metodológica

Tablas anuales

Tablas plurianuales

Flota pesquera

La flota pesquera es el conjunto de buques que se utilizan para la captura de las diferentes especies. Las principales variables medidas son el número de buques, el arqueo, la potencia, la eslora, etc. Estas variables se agrupan y clasifican por el tipo de pesca principal, el caladero donde faenan, etc. La Operación Estadística del PEN que da origen a los resultados es: "**Explotación Estadística del Censo de Flota Pesquera Operativa**". Esta información forma parte de los datos de carácter administrativo que la Secretaría General de Pesca Marítima (SGPM) tiene y utiliza para la gestión del sector pesquero extractivo.

Capturas de buques pesqueros españoles

Las capturas de pesca marítima son aquellas que realizan los buques pesqueros españoles en cualquier caladero donde faenen, sea en aguas nacionales, de otros países comunitarios, de terceros países o internacionales.

Las principales variables medidas son el **peso vivo** capturado y el **valor** de la primera venta. Los resultados de estas variables se agrupan y clasifican por otras variables como, especies o grupos de especies, zonas de captura, conservación, etc. Las Operaciones Estadísticas del PEN que dan origen a los resultados son: "**Desembarcos y primera venta de pesca marítima**" y "**Estadística de capturas de pesca marítima y esfuerzo pesquero**".

Además de poder consultar diferentes tablas fijas, está disponible en la Web una **base de datos de capturas**, con datos desde el año 1996 en formato Excel.

Documentos adicionales: Nota metodológica sobre las capturas. , Base de datos de capturas. Periodo 1996-2006

Tablas anuales , Tablas plurianuales

Acceso directo en la Web del Marm:
<http://www.mapa.es/es/estadistica/pags/pesquera/introduccion.htm>

CCAA:

Se inicia una relación de Unidades estadísticas de las Comunidades Autónomas y de las operaciones que realizan, con el acceso directo a la información de las mismas.

ANDALUCÍA:

(<http://www.juntadeandalucia.es/agriculturaypesca/portal/opencms/portal/estadistica?entrada=servicios&servicio=201>)

CASTILLA LA MANCHA: (http://www.jccm.es/agricul/cifras_sector_agrario.htm)

ARAGÓN:

Agricultura: (<http://portal.aragon.es/portal/page/portal/AGR/ESTADISTICA>)

Medio ambiente: (http://portal.aragon.es/portal/page/portal/IAEST/IAEST_0000/IAEST_04/IAEST_0400/IAEST_040000)

COMUNIDAD VALENCIANA: (<http://www.gva.es/jsp/portalgv.jsp?deliberate=true>)

BALEARES: [Datos básicos](#)

Estadística Agraria

Agricultura: [Distribución general de tierras](#), [Resumen de superficies ocupadas por los cultivos](#), [Parque de maquinaria](#), [Consejo Balear de la Producción Agraria Ecológica \(CBPAE\)](#), [Producción agraria](#)

Ganadería: [Ganado sacrificado en Baleares](#), [Otros productos ganaderos](#)

Macromagnitudes: [agricultura y ganadería](#)

Estadística pesquera

[Pesca capturada por puertos](#), [Flota pesquera](#)

Macromagnitudes: [pesca](#)

CANTABRIA: [Datos básicos](#)

Estadística sector primario:

Macromagnitudes agrarias: [Renta agraria](#), [Consumos intermedios](#), [Producción rama agraria](#), [Producción rama agraria: producción vegetal](#), [Producción rama agraria: producción animal](#)

[Datos coyunturales](#)

[Datos estructurales](#)

[Censos](#)

INE

El Ine ha publicado el " Anuario Estadístico de España 2008": Los capítulos específicos son: [Entorno físico y medio ambiente](#) (815 Kb.) [Agricultura, caza y pesca](#) (1308 Kb.). Se pueden descargar en formato PDF.

El [Instituto Nacional de Estadística](#) elabora el Plan Estadístico Nacional y los [Programas Anuales](#). En la Web del INE puedes encontrar información sobre las estadísticas de Agricultura, selvicultura y pesca. [El Censo Agrario](#) y la [Encuesta sobre la Estructura de las Explotaciones Agrícolas](#), las realiza el INE. En esta [página del INE](#) se puede acceder a los servidores estadísticos de los [Ministerios](#), [CC.AA.](#), [Unión Europea](#) y [Organismos Internacionales](#) como FAO y OCDE. El acceso directo es <http://www.ine.es/>.

Publicaciones destacadas del mes de junio:

- [Estadísticas sobre uso de biotecnología](#): El número de empresas que realizan actividades de I+D en Biotecnología crece en 2006 un 24,5% respecto al año anterior.
- [Encuesta sobre el uso del agua en el sector agrario](#): El volumen de agua de riego utilizado en el sector agrario disminuye un 3,9% respecto a 2005.

EUROSTAT

[Eurostat](#) es el organismo de la Unión Europea especializado en la Estadística. La [Legislación estadística de la Unión Europea](#) está accesible por [orden cronológico](#), [temas](#) y [operación estadística de la Administración General del Estado a las que afecta](#).

Acceso directo al "Portal oficial del Eurostat (en alemán, inglés y francés)

(http://epp.eurostat.ec.europa.eu/portal/page?_pageid=1090.30070682.1090_33076576&_dad=portal&_schema=PORTAL)

Página de Agricultura y Pesca: Acceso directo Agriculture and fisheries

(http://epp.eurostat.ec.europa.eu/portal/page?_pageid=0.1136206.0_45570464&_dad=portal&_schema=PORTAL)

Publicaciones destacadas del mes de junio:

- Frutas y hortalizas: ["Fruit and vegetables: fresh and healthy on European tables"](#): La siguiente publicación pretende dar una visión general de algunas estadísticas e indicadores vinculadas a las frutas y hortalizas en la cadena de la UE.
- ["Los grandes cambios en las principales zonas de cultivo en la UE en 2008"](#): Aumenta el área de los cereales (+5,7%), y disminución de colza (-3,1) y remolacha (-6,8%) y disminución continua de la superficie de proteaginosas (el guisantes baja 13,4%).

FAO

La “**Organización de las Naciones Unidas para la Agricultura y la Alimentación**” es el organismo que facilita estadísticas agrarias a nivel mundial. Su página web, en español, es http://www.fao.org/index_es.htm

El organismo de Fao especializado en estadísticas es FAOSTAT y su dirección es <http://faostat.fao.org/default.aspx?lang=es>.

Este mes destacamos:

- Aumento del precio de los alimentos: [Directrices para los países de respuesta ante el aumento de los precios de los alimentos](#)
- Bioenergía: [Bosques y energía](#)
- Seguridad alimentaria: [Conferencia de Alto Nivel sobre la Seguridad Alimentaria Mundial: los Desafíos del Cambio Climático y la Bioenergía.](#)

OCDE

La “**Organización para la Cooperación y el Desarrollo Económico (OCDE)**”, es una organización de cooperación internacional, compuesta por treinta estados, cuyo objetivo es coordinar sus políticas económicas y sociales.

Su página web es: <http://www.oecd.org/>

Este mes destacamos:

- Informe *Perspectivas Agrícolas* elaborado por la Organización de Cooperación y Desarrollo Económico (OCDE) y la Organización de Naciones Unidas para la Agricultura y la Alimentación (FAO): [Informe](#)
- Informe [Farm policy reform urgent amid rising world food prices](#), elaborado por la Organización de Cooperación y Desarrollo Económico (OCDE)
- Informe [Agricultural Policies in OECD Countries: At a Glance 2008](#). En 2007, el apoyo a los agricultores, en los países de la OCDE de políticas agrícolas, representaron el 23% de los ingresos brutos de los agricultores, por debajo del 26% en 2006 y el 28% en 2005.

Índice temático de anteriores boletines

Título	BME (1)
Análisis evolutivo de la Agricultura en España. Años 1990-2005	octubre-06
Análisis de los regadíos españoles 2002-2007	abril-08
Avance de superficies y producciones. Abril 2008	mayo-08
Avicultura	abril-08
Balances de productos agrarios	febrero-05
Cánones de Arrendamientos Rústicos en España y su relación con los Precios de la Tierra, Los	Diciembre, 2006
Censos ganaderos. Bovino	diciembre-08
Censos ganaderos. Ovino	mayo-07
Censos ganaderos. Caprino	junio-07
Censos ganaderos. Porcino	septiembre-07
Comercio exterior	Ago-Sep 2006
Comparación Encuesta Precios de la Tierra y Cánones Arrendamientos Rústicos. Años 1998-2006	enero-08
Cuentas Económicas de la Agricultura. Renta Agraria 2007 (1ª estimación 2007)	diciembre-07
Distribución de la tierra, 2004 (monográfico)	octubre-05
Encuesta de actividad de los establecimientos de acuicultura 2002-2004 (monográfico)	marzo-06
Encuesta de Cánones de Arrendamientos Rústicos. Año 2006	diciembre-07
Encuesta de precios de la tierra. Año 2006	septiembre-07
Encuesta intermedia s/ la superficie vitícola para la prod. de vino y mosto. Campaña Vitícola 2003-2004 (monográfico)	febrero-06
Encuesta nacional de cunicultura 2003 (número monográfico)	Jul-Ago 2005
Encuesta nacional de cunicultura 2003 (resumen)	Jul-Ago 2005
Encuestas ganaderas 2004	marzo-05
Encuestas industrias lácteas anual 2006	septiembre-07
Encuesta de Superficies y Rendimientos de Cultivos (ESYRCE). Año 2007	mayo-08
Efectivos ganaderos 2007	mayo-08
Estadísticas pesqueras	mayo-08
Estructura de la web de información estadística de Medio Rural y Marino	abril-08
Evolución de la Renta Agraria en el año 2007 (2ª estimación)	enero-08
Evolución del precio de la miel (monográfico)	marzo-06
Fertilizantes (enero-febrero 2008)	mayo-08
Indicadores estadísticos del Ministerio de Medio Ambiente, Medio Rural y Marino	mayo-08
Índices de Precios. Año 2007.	marzo-08
Índices de precios percibidos, pagados y salarios agrarios. Febrero 2008.	mayo-08
Índice de Precios al Consumo y Alimentos. Mayo 2008	mayo-08
Industrias lácteas. Estadística mensual. Marzo 2008	mayo-08
Macromagnitudes agrarias. Evolución 1990-2004 (monográfico)	Sept. 2005
Macromagnitudes agrarias. Año 2005 (Avance septiembre 2006)	Sep-Ago 2006
Maquinaria agrícola	abril-08
Movimiento comercial pecuario 2004 (monográfico)	Sept. 2005
Operaciones estadísticas competencia del Ministerio de Medio Ambiente, Medio Rural y Marino	abril-08
Planes de mejora de estadísticas agroalimentarias (monográfico)	octubre-05
Precio de la Tierra en España, El: Factores determinantes de su evol. en el largo plazo (1983-2005)	diciembre-06
Precios agrarios nacionales en origen. Mayo 2008	mayo-08
Producciones forestales: madera y leña	Jul-Ago 2005
Red Contable Agraria Nacional. OTE "Vacuno de leche". 2005 (provisional)	septiembre-07
Red Contable Agraria Nacional. Resultados 2004	Ago-Sep 2006
Red Contable Agraria Nacional. Principales resultados medios nacionales. 2006 (provisionales)	abril-08
Red Contable Agraria Nacional. OTE "Viticultura: Vino Denominación Origen". 2005 (provisionales)	julio-06
Red Contable Agraria Nacional. OTE "Cereales, oleaginosas, proteaginosas". 2006 (provisionales)	mayo-08
Red Contable Agraria Nacional. OTE "Olivicultura". 2005 (provisional)	octubre-07
Red Contable Agraria Nacional. OTE "Mixto Cultivos". 2004 (provisional)	enero-07
Red Contable Agraria Nacional. OTE "Horticultura Aire Libre". 2005 (provisional)	diciembre-07
Red Contable Agraria Nacional. OTE "Horticultura Invernadero". 2005 (provisional)	julio-07
Red Contable Agraria Nacional. OTE "Ovino". 2005 (provisional)	junio-07
Red Contable Agraria. Valor Añadido Neto	marzo-08
Sacrificio de ganado	abril-08

(1) Último Boletín Mensual de Estadística en el que aparece publicado