



GOBIERNO
DE ESPAÑA

MINISTERIO
DE AGRICULTURA Y PESCA,
ALIMENTACIÓN Y MEDIO AMBIENTE

DIRECCION GENERAL DE PRODUCCIONES Y
MERCADOS AGRARIOS

SUBDIRECCIÓN GENERAL DE FRUTAS Y
HORTALIZAS, ACEITE DE OLIVA Y
VITIVINICULTURA

Boletín de comercio exterior de aceite de oliva

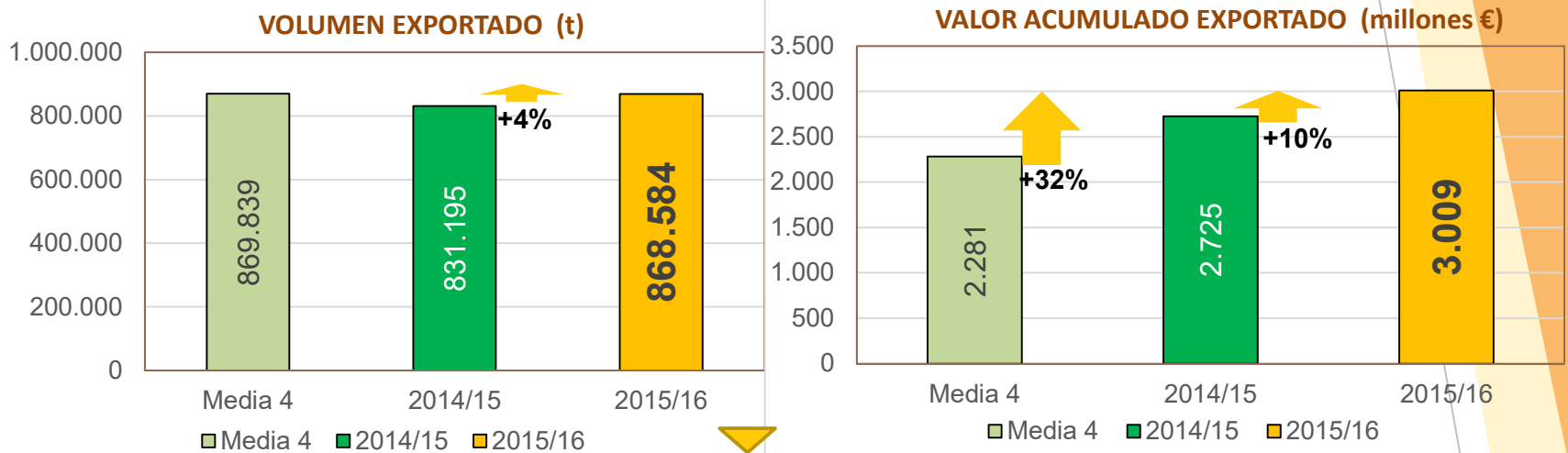
CAMPAÑA 2015/16

DATOS DE OCTUBRE 2015 A SEPTIEMBRE 2016.

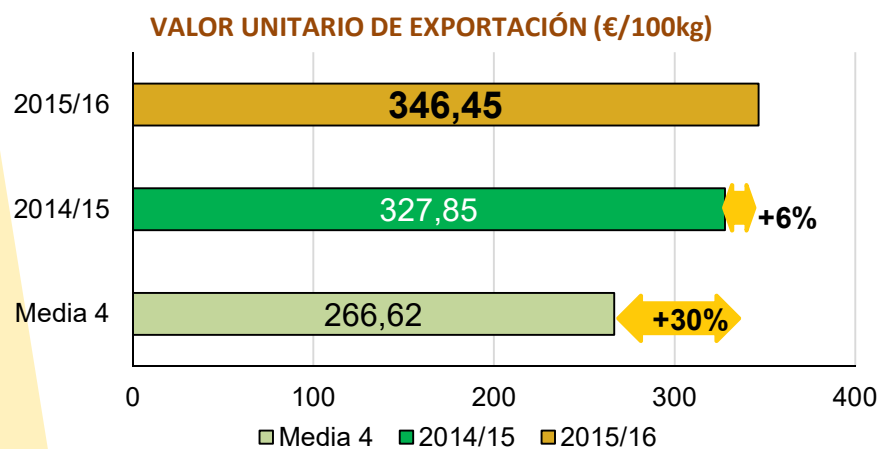
EXPORTACIONES ACUMULADAS	IMPORTACIONES ACUMULADAS	TASA DE COBERTURA
868.584 t	117.502 t	856%



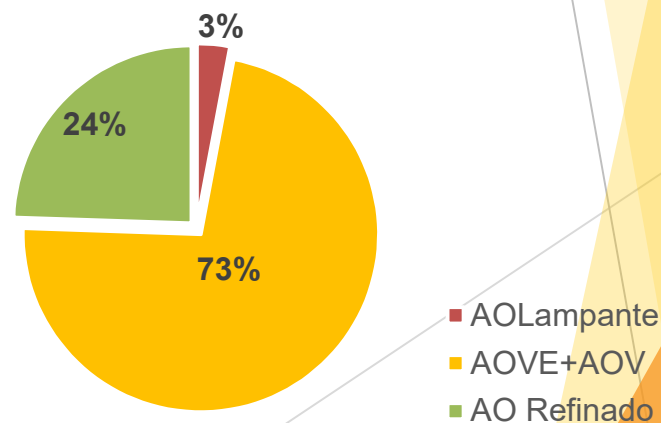
EXPORTACIONES TOTALES DE ACEITE DE OLIVA



La campaña 2015/16 termina con unas exportaciones cercanas a la media de las 4 últimas campañas y por encima de la pasada, siendo especialmente significativo su revalorización, que supera a la media en más de un 30%.



Distribución de las exportaciones 2015/16 según partidas arancelarias*

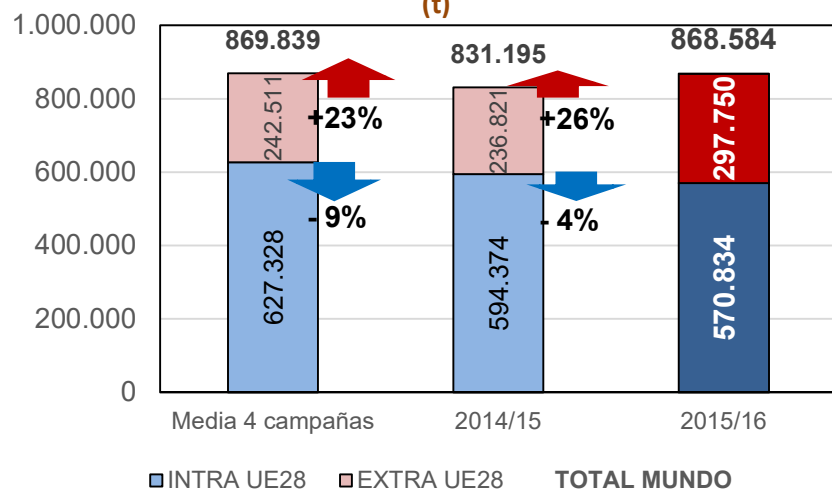


Valores de exportación superiores a las últimas campañas.

Exportaciones: INTRA UE vs EXTRA UE

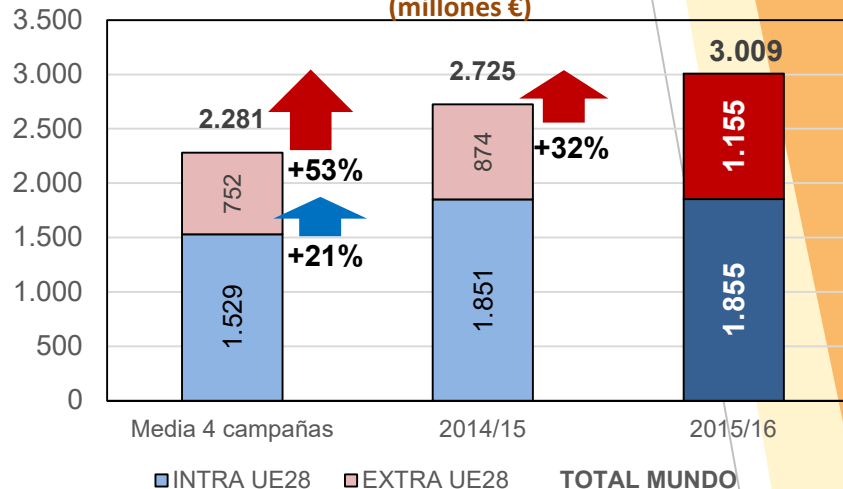
VOLUMEN ACUMULADO 2015/16 INTRA VS EXTRA UE

(t)

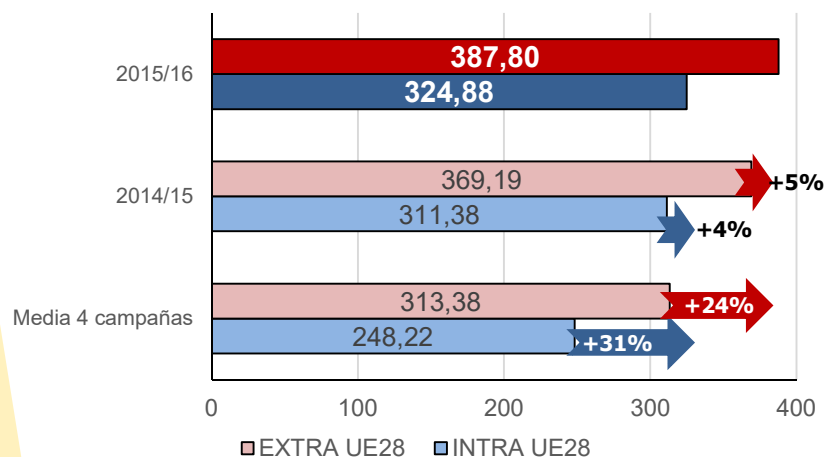


VALOR ACUMULADO 2015/16 INTRA VS EXTRA UE

(millones €)



VALOR UNITARIO INTRA VS EXTRA UE (€/100kg)



Incremento de las salidas con destino países terceros que suponen el 34% del total, frente a una media de 28%.

El aumento del volumen de las exportaciones EXTRA UE ha sido de más de 60.000 t y 280 millones de € respecto de la campaña pasada.

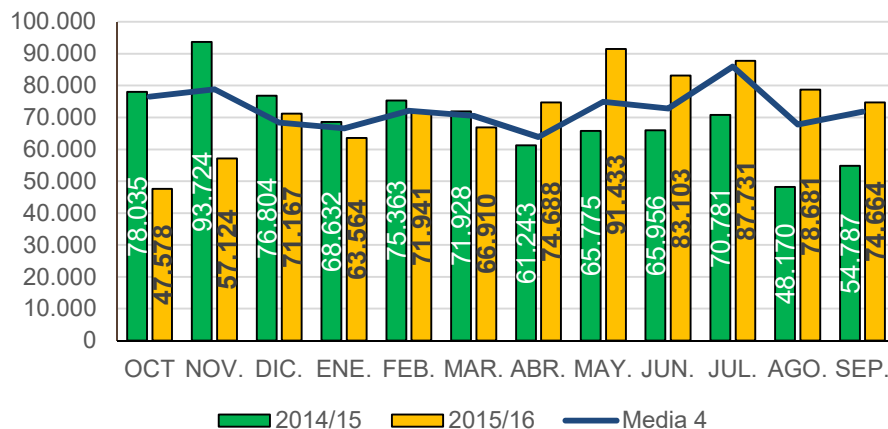
Las exportaciones INTRA UE han ido recuperando cifras conforme ha avanzado la campaña pero se han situado por debajo en 23.000 t respecto de 2014/15. Sin embargo su valor se ha incrementado ligeramente, lo que evidencia su revalorización.

El mayor incremento de los valores unitarios de exportación INTRA UE frente a los valores EXTRA UE disminuye su tradicional diferencial.

BOLETÍN OCT - SEP. CAMPAÑA 2015/16



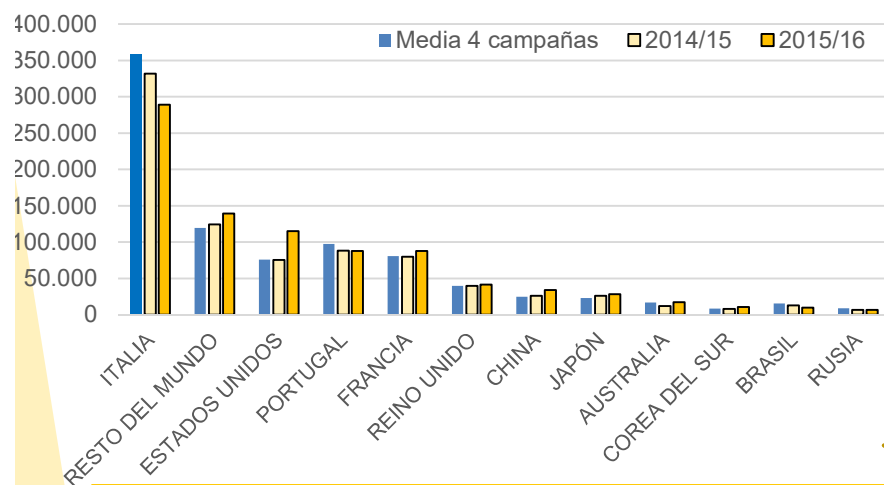
Distribución mensual de exportaciones



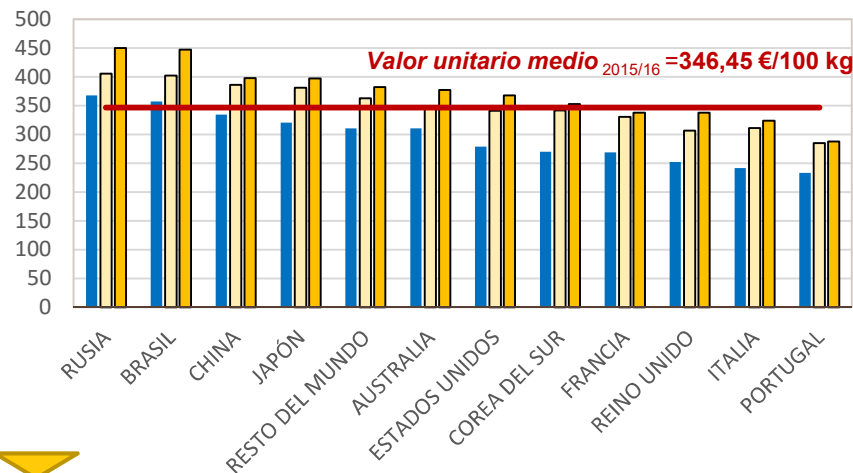
Incremento de las exportaciones mes a mes, que se sitúan por encima de la media desde abril hasta el final de campaña.

Principales destinos de exportación

Volumen acumulado según destino (t)

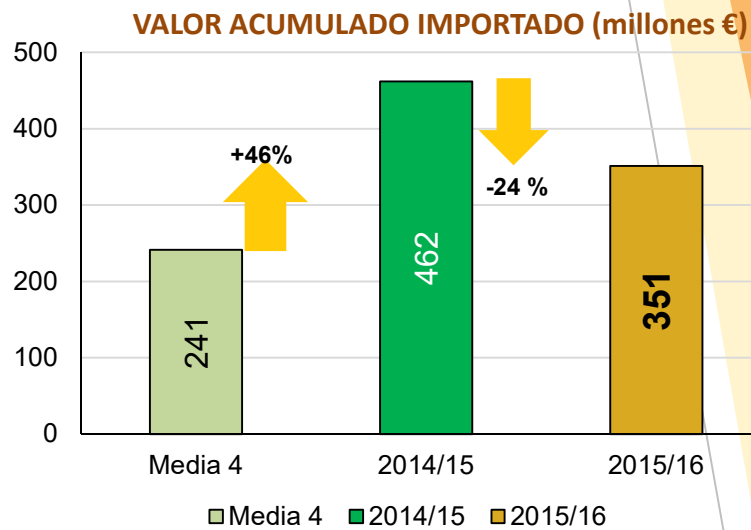
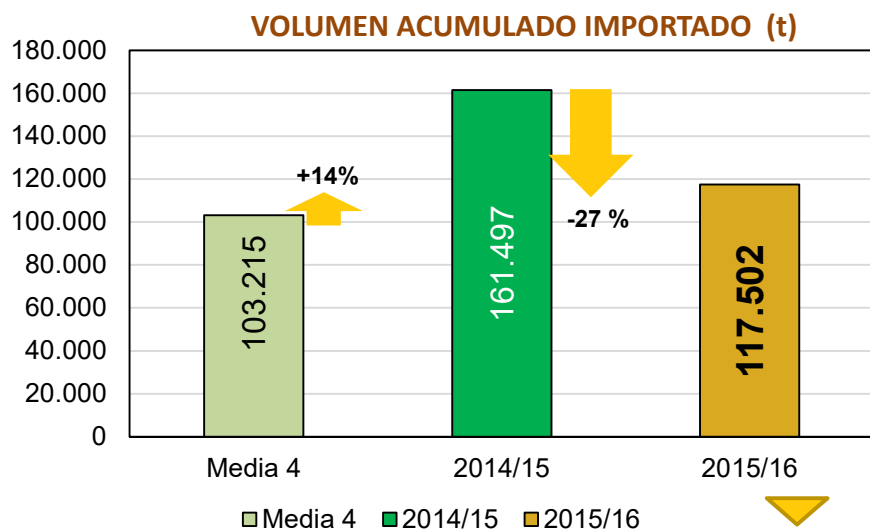


Valor unitario según destino (€/100kg)

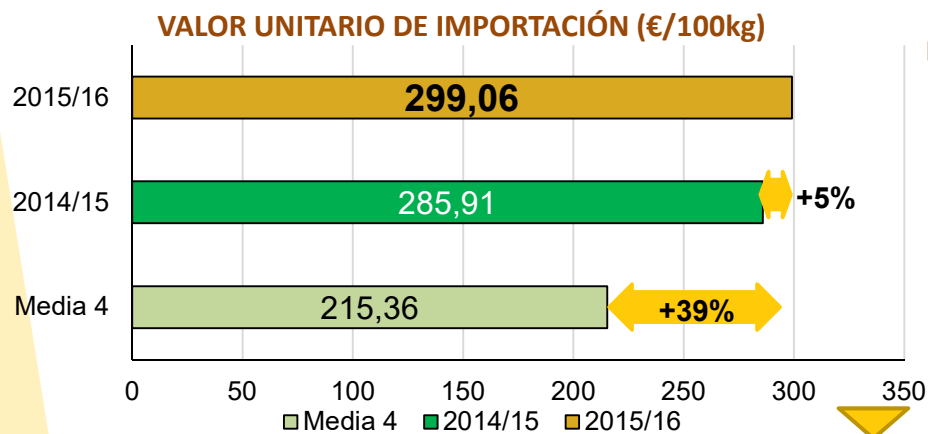


Incremento del volumen exportado a EEUU en aproximadamente 40.000 t (+52%) respecto a 2014/15, convirtiéndose en el segundo destino de las exportaciones españolas. En Italia han descendido este año los envíos en 40.000 t (-13%) respecto a la campaña anterior, por lo que se reduce su peso relativo en el conjunto de nuestras exportaciones. Incremento generalizado de los valores unitarios a la exportación.

IMPORTACIONES TOTALES DE ACEITE DE OLIVA

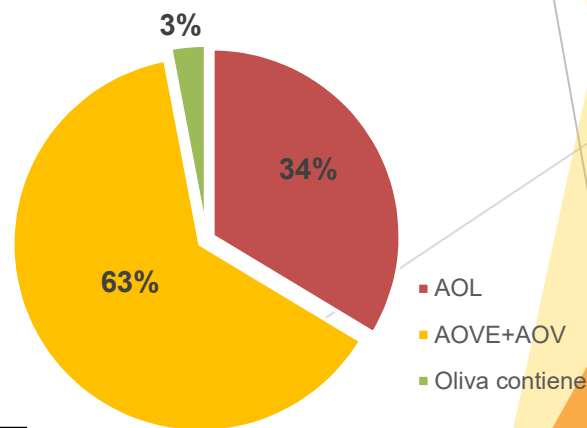


Las importaciones de la campaña 2015/16 se han visto reducidas respecto a las cifras de 2014/15, tanto en volumen como en valor, aunque se han situado por encima de la media de las 4 últimas campañas.



Incrementos de los valores unitarios de importación similares a las experimentados por los de exportación, aunque continúan por debajo.

Distribución de las importaciones 2015/16 según partidas arancelarias*

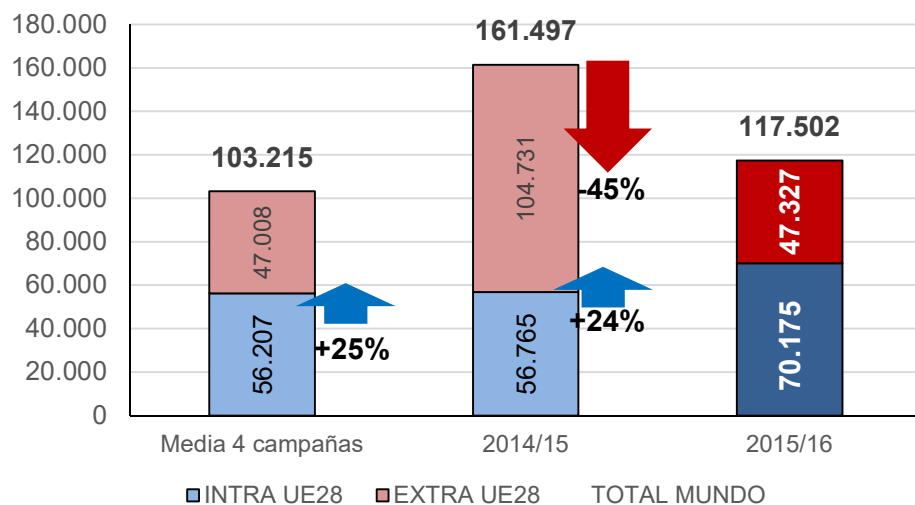


GOBIERNO DE ESPAÑA
MINISTERIO DE AGRICULTURA Y PESCA, ALIMENTACIÓN Y MEDIO AMBIENTE

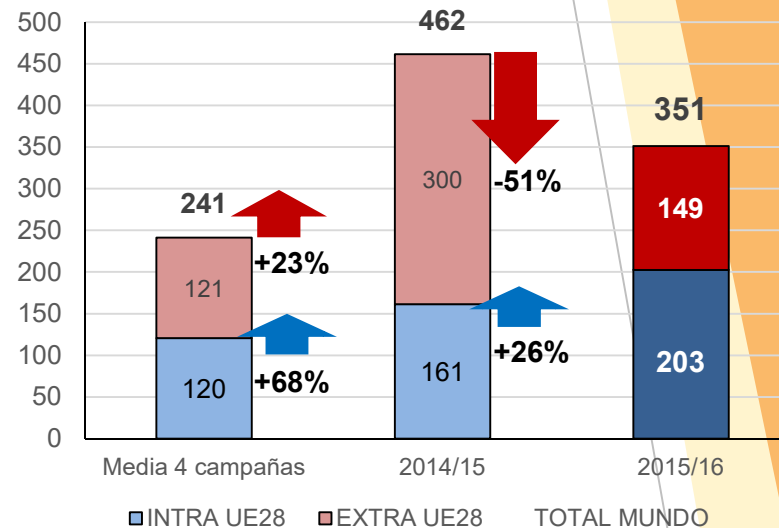
DIRECCIÓN GENERAL DE PRODUCCIONES Y MERCADOS AGRARIOS
SUBDIRECCIÓN GENERAL DE FRUTAS Y HORTALIZAS, ACEITE DE OLIVA Y VITIVINICULTURA

Importaciones: INTRA UE vs EXTRAUE

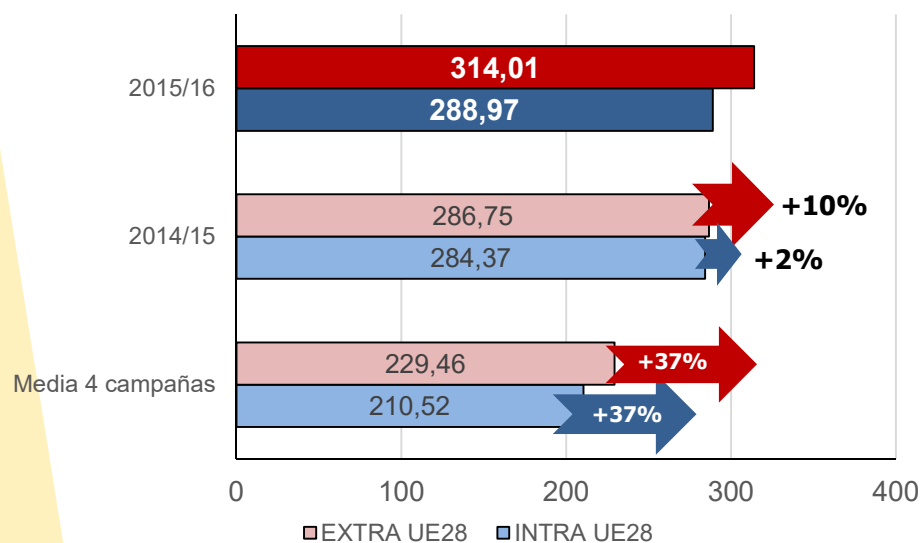
VOLUMEN ACUMULADO 2015/16 INTRA VS EXTRA UE (t)



VALOR ACUMULADO 2015/16 INTRA VS EXTRA UE (t)



Valor unitario INTRA VS EXTRA UE (€/100kg)



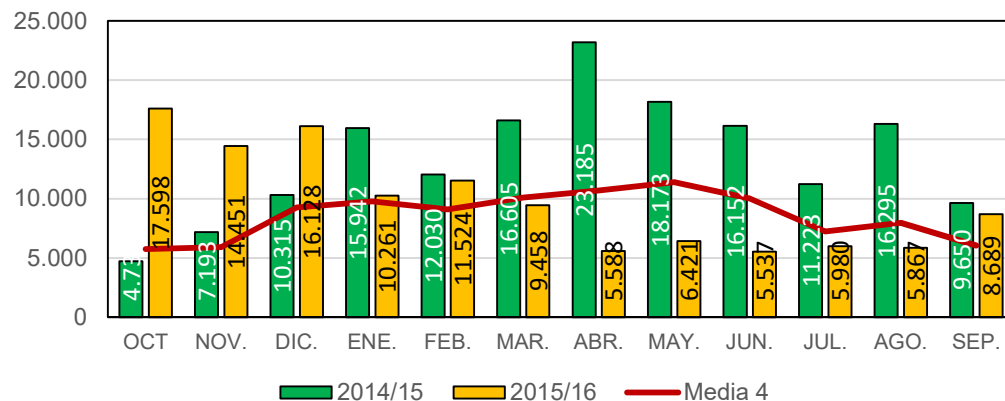
Predominio del origen comunitario de las importaciones con un 60% sobre el total, tras la excepcional cifra alcanzada en las entradas de terceros países de la campaña pasada.

Disminución en más de 55.000 t de las importaciones EXTRA UE respecto de la campaña pasada.

Incremento de las importaciones INTRA UE tanto en volumen como en valor, siendo especialmente significativo este último respecto de la media.

Los valores unitarios EXTRA UE se sitúan un 8% por encima de los INTRA UE, después de la campaña 2014/15 donde los valores estuvieron al mismo nivel.

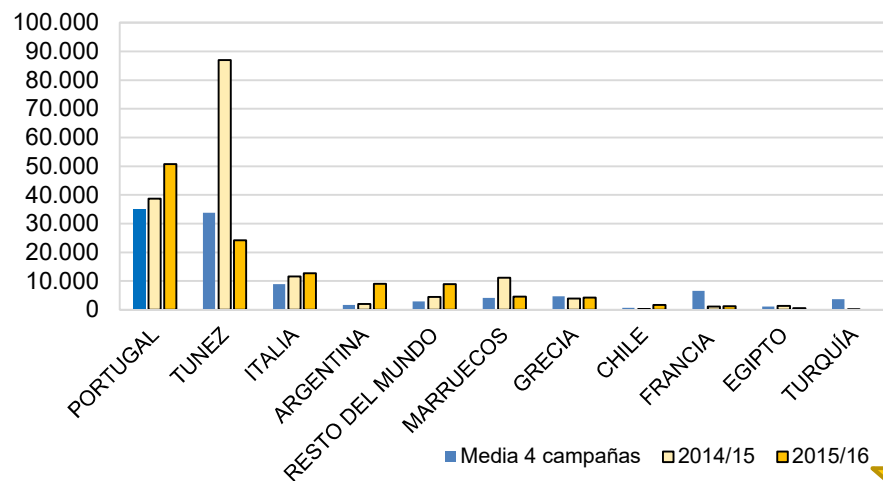
Distribución mensual de importaciones



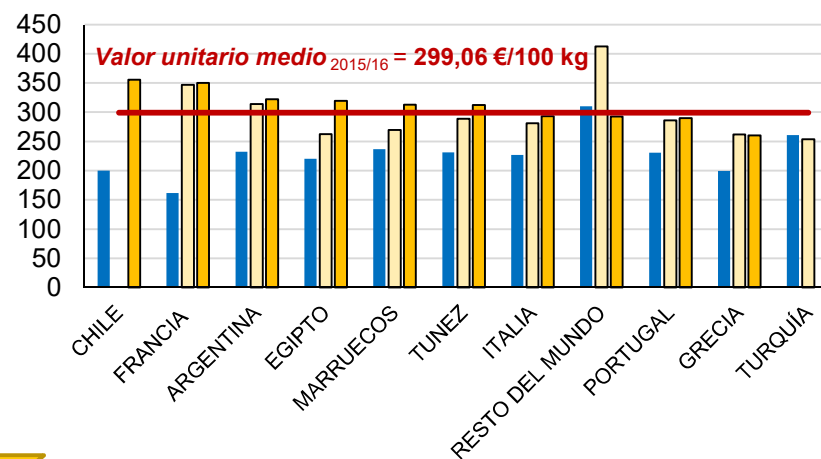
Descenso de las importaciones mensuales por debajo de la media de las 4 últimas campañas desde marzo, salvo el mes de septiembre.

Principales orígenes de importación

Volumen acumulado según destino (t)



Valor unitario según origen (€/100kg)



Frente al descenso de las importaciones de Túnez en más de 60.000 t (-72%) respecto a la campaña anterior, Portugal se incrementa en 12.000 t (+31%) y vuelve a ser el principal suministrador. Destacan excepcionalmente en esta campaña, las importaciones procedentes de Argentina por un volumen de 9.000 t que suponen el 8% del total. Los valores unitarios de importación se sitúan en niveles similares de la campaña pasada de manera generalizada.



GOBIERNO DE ESPAÑA

MINISTERIO DE AGRICULTURA Y PESCA, ALIMENTACIÓN Y MEDIO AMBIENTE

DIRECCION GENERAL DE PRODUCCIONES Y MERCADOS AGRARIOS

SUBDIRECCIÓN GENERAL DE FRUTAS Y HORTALIZAS, ACEITE DE OLIVA Y VITIVINICULTURA

METODOLOGÍA

- ▶ Fuente de información EUROSTAT: <http://ec.europa.eu/eurostat/data/database>
- ▶ Datos de exportaciones e importaciones españolas de las siguientes partidas arancelarias.

ACEITE DE OLIVA	15091090	AO Virgen y Virgen Extra
	15091010	AO Lampante
	15099000	AO Refinado

- ▶ Los datos se expresarán en:
 - ❖ Volumen (t)
 - ❖ Valor (miles de €)
 - ❖ Valor unitario (€/t)
- ▶ Análisis comparativo de la campaña actual (2015/16), frente a la anterior (2014/15) y frente a la media de las 4 últimas campañas referido a:

PERÍODO TEMPORAL ANALIZADO

**CAMPAÑA 2015/16
(OCT 2015 - SEP 2016)**

