

11/07

Boletín Mensual de **ESTADÍSTICA**

NOVIEMBRE 2007

ÍNDICE

Introducción	3
Sector agrícola Avances de superficies y producciones. Octubre 2007	4
Medios de Producción Maquinaria agrícola Fertilizantes	7 8
Industrias Agroalimentarias Estadísticas mensuales de industrias lácteas. Septiembre 2007	9
Economía agraria Precios nacionales en origen. Octubre 2007 Indicadores de precios y salarios agrarios. Agosto 2007	10 12
Índice temático de anteriores boletines	16



MINISTERIO
DE AGRICULTURA, PESCA
Y ALIMENTACIÓN

SUBSECRETARÍA

SECRETARÍA GENERAL TÉCNICA

Publicación elaborada por la
Secretaría General Técnica
Subdirección General de Estadísticas Agroalimentarias



Edita

MINISTERIO DE AGRICULTURA, PESCA Y ALIMENTACIÓN
SECRETARÍA GENERAL TÉCNICA

Se permite la utilización, copia o reproducción de los datos de este Boletín siempre que se cite expresamente su procedencia.

Introducción

Novedades

Se destacan los documentos e informaciones más importantes que se publican, con un acceso directo a las mismas.

- [Novedades de estadística](#)
- [Encuesta sobre superficies y rendimientos de cultivos \(ESYRCE\)](#)
- [Precios percibidos, pagados y salarios agrarios](#)
- [Informe Semanal de Coyuntura](#)
- [Encuestas ganaderas](#)
- [Maquinaria agrícola](#)
- [Avances de superficies y producciones de cultivos](#)
- [Fertilizantes](#)
- [Estadísticas pesqueras](#)

Sector agrícola

➔ **Avances de superficies y producciones agrícolas. Octubre 2007.**

La cifra total de cereales, incluyendo maíz, sorgo y arroz se eleva hasta los **23,795 millones** de toneladas, la más alta de los últimos cinco años.

Entre los cultivos industriales destaca la **buena cosecha estimada de girasol (+16,7%)**, así como el aumento de producción habido en colza. Por el contrario el algodón descende un 18,5% respecto a la última campaña.

La cosecha de **cítricos apunta hacia un descenso de respecto a la campaña pasada**, muy acusado en el caso del **limón (-36,3%)** y algo menor en **naranja y mandarina (alrededor de un -20%)**.

Dentro del grupo de los **frutales**, la estimación de producción de octubre muestra **cifras menores a las de la campaña pasada**, especialmente en el caso del albaricoque, almendra y avellana y en menor medida en manzana de mesa y pera.

Las previsiones de producción vitivinícola ascienden ligeramente respecto a las publicadas de septiembre, situando la producción en una cifra **de 40,820 millones de hectolitros de vino más mosto**, inferior (- 6,5%) a la obtenida en el año 2006.

Las estimaciones de producción de aceituna y aceite no cambian mucho respecto al mes pasado, cifrando ahora la **producción de aceite en 1.217.803 toneladas**, superando en un 15,5% a la del año 2006, y casi un 20% por encima de la media de los últimos cinco años.

<http://www.mapa.es/es/estadistica/pags/superficie/superficie.htm>

Medios de Producción

➔ **Maquinaria. Enero a Octubre 2007**

Las inscripciones de maquinaria agrícola en los meses de enero a agosto del año 2007 reflejan cifras menores que las del mismo periodo del año pasado.

<http://www.mapa.es/es/estadistica/pags/medios/maquinaria/maquinaria.htm>

➔ **Fertilizantes. Enero a Agosto 2007**

El consumo de fertilizantes en el primer semestre del año 2007 muestra cifras globales inferiores en un 2,1% a las del mismo periodo del año 2006.

<http://www.mapa.es/es/estadistica/pags/medios/fertilizantes/fertilizantes.htm>

Industrias agroalimentarias

➔ **Estadísticas mensuales industrias lácteas. Septiembre 2007**

Se ofrecen los resultados obtenidos en los últimos 12 meses, incluyendo los datos de la recogida de leche de vaca y los productos elaborados de mayor importancia.

http://www.mapa.es/es/estadistica/pags/Lactea/lactea_mensual.htm

Economía agraria

➔ **Precios percibidos y pagados por los agricultores. Agosto 2007.**

El Índice General de Precios Percibidos por los Agricultores y Ganaderos se situó en agosto un 5,06% por encima del mismo mes del año anterior; se espera que el *Índice General Avanzado* para el mes de agosto suba un 12% sobre el mismo mes del año anterior, siendo el margen de confianza +- 5%. El Índice General de Precios Pagados por los medios de producción agrarios se situó en agosto un 8,46% por encima del mismo mes del año anterior. El Índice General de Salarios Agrarios se situó, también en agosto, un 4,17% superior al mismo mes del año anterior y un 0,92% sobre el mes de julio de 2007.

www.mapa.es/es/estadistica/pags/PreciosPercibidos/indicadores/indicadores_precios.htm

➔ **Precios medios nacionales en origen. Octubre 2007**

www.mapa.es/es/estadistica/pags/publicaciones/ISC/introduccion.htm

Producciones agrícolas

Avances de superficies y producciones agrícolas. Octubre de 2007

Se presentan las estimaciones disponibles de los cultivos y grupos de cultivos de mayor importancia en España correspondientes al 31 de octubre de 2007, elaboradas con las informaciones remitidas por los Servicios Estadísticos de las Comunidades Autónomas. Estas estimaciones tienen carácter coyuntural y se actualizan mensualmente.

Resumen

La cifra total de cereales, incluyendo maíz, sorgo y arroz se eleva hasta los **23,795 millones** de toneladas, la más alta de los últimos cinco años.

Entre los cultivos industriales destaca la **buena cosecha estimada de girasol (+16,7%)**, así como el aumento de producción habido en colza. Por el contrario el algodón desciende un 18,5% respecto a la última campaña.

La cosecha de **cítricos apunta hacia un descenso de respecto a la campaña pasada**, muy acusado en el caso del **limón (-36,3%)** y algo menor en **naranja y mandarina (alrededor de un -20%)**.

Dentro del grupo de los **frutales**, la estimación de producción de octubre muestra **cifras menores a las de la campaña pasada**, especialmente en el caso del albaricoque, almendra y avellana y en menor medida en manzana de mesa y pera.

Las previsiones de producción vitivinícola ascienden ligeramente respecto a las publicadas de septiembre, situando la producción en una cifra **de 40,820 millones de hectólitros de vino más mosto**, inferior (- 6,5%) a la obtenida en el año 2006.

Las estimaciones de producción de aceituna y aceite no cambian mucho respecto al mes pasado, cifrando ahora la **producción de aceite en 1.217.803 toneladas**, superando en un 15,5% a la del año 2006, y casi un 20% por encima de la media de los últimos cinco años.

Producciones de cereal

La producción total de cereales, incluyendo los de invierno, el maíz, el sorgo y el arroz se eleva hasta los 23,795 millones de toneladas, la más alta de los últimos cinco años.

Cultivos (000. t)	Mes	Def. 2005	Prov. 2006	Avance 2007	2007 (2006=100)
Trigo Blando	9	3.092,2	4.008,4	5.116,5	127,6
Trigo Duro	9	934,5	1.567,5	1.233,0	78,7
Cebada Total	9	4.626,0	8.318,4	11.597,8	139,4
Avena	9	542,1	922,6	1.302,4	141,2
Centeno	9	129,1	158,7	258,8	163,1
Triticale	9	52,1	114,3	135,7	118,7
Cereales inv		9.376,0	15.089,9	19.644,2	130,2
Maíz	10	3.981,4	3.460,8	3.392,3	98,0
Sorgo	10	22,1	28,3	36,2	127,8
Arroz	10	824,1	746,1	722,7	96,9
TOTAL		14.203,6	19.325,0	23.795,4	123,1

Cultivos industriales y hortalizas

La remolacha de recolección en invierno presenta estimaciones de producción algo inferiores al año 2006 (-5,9%) en el segundo año de aplicación de la reforma de su régimen de ayudas.

El avance de algodón muestra un descenso de producción del 18,5%, a pesar de que las superficies cultivadas aumentan un 1,3%.

La cosecha de girasol se estima en un 16,7% por encima de la campaña pasada, resultado del efecto de las buenas condiciones pluviométricas para los cultivos de secano, sobre una superficie que se reduce en un 5,2%. Por el contrario, en colza se ha detectado un incremento importante de superficie y producción, con 16.800 ha estimadas de cultivo.

En el sector hortalizas no hay grandes cambios, siendo reseñables aumentos de producción en melón (9,9%) y sandía (5,2%) y descensos moderados en fresón, ajo y judía verde.

Cultivos (000. t)	Mes	Def. 2005	Prov. 2006	Avance 2007	2007 (2006=100)
Remolacha (Rec. invierno)	9	5.408,3	3.948,0	3.714,2	94,1
Algodón	10	343,8	141,2	115,0	81,5
Girasol	10	381,3	606,8	708,8	116,7
Colza	7	4,1	9,0	35,0	388,1
Melón	9	1.086,7	1.041,9	1.144,8	109,9
Tomate Conserva	10	2.607,7	1.579,0	1.533,1	97,1

Producciones de cítricos

Las estimaciones de cítricos sitúan las previsiones de producción de naranja y mandarina alrededor de un 20% por debajo de la de la campaña pasada, siendo en el caso del limón el descenso todavía más pronunciado (-36,3%). En general presentan mejores rendimientos las plantaciones andaluzas que las de la Comunidad Valenciana y Murcia.

Cultivos (000. t)	Mes	Def. 2005	Prov. 2006	Avance 2007	2007 (2006=100)
Naranja	8	2.376,2	3.259,5	2.676,0	82,1
Mandarina	8	1.956,9	2.634,0	2.076,6	78,8
Limón	9	944,8	852,8	543,2	63,7

Producciones de frutales

Las previsiones de cosecha de frutales a 31 de octubre sitúan la producción en niveles inferiores a los de la campaña precedente, especialmente en el caso de la almendra, que presenta descensos de más de un 35%.

Dentro del grupo de los frutales de pepita las previsiones de cosecha son inferiores a la campaña precedente, tanto en manzana de mesa como en pera.

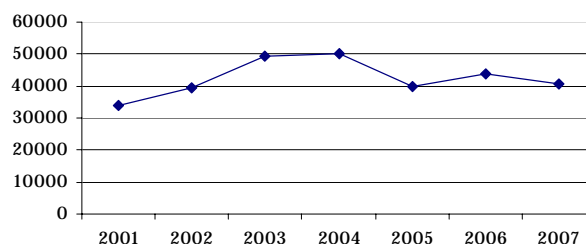
Cultivos (000. t)	Mes	Def. 2005	Prov. 2006	Avance 2007	2007 (2006=100)
Manz. mesa	10	686,4	625,0	561,2	89,8
Pera	10	639,8	590,0	511,5	86,7
Albaricoque	8	137,2	141,4	87,1	61,6
Melocotón	10	1.260,9	1.255,6	1.152,1	91,7
Almendra	10	217,9	305,8	194,5	63,6
Avellana	10	23,0	24,5	17,9	72,9

Producciones de uva y vino

Las previsiones de producción vitivinícola ascienden ligeramente respecto a las publicadas de septiembre. El avance sitúa la producción en una cantidad cercana a los 40,8 millones de hectólitros de vino más mosto, inferior en un 6,5% a la obtenida en el año 2006 y bastante alejada de los 50 millones del año 2004.

Cultivos (000. t)	Mes	Prov. 2005	Prov. 2006	Avance 2007	2007 (2006=100)
Uva de mesa	10	312,3	317,6	283,2	89,2
Uva vinificación	10	5.740,7	6.083,9	5.681,5	93,4
Vino + Mosto	10	41.119,3	43.659,1	40.819,9	93,5

Producciones de vino+mosto (miles de hl)

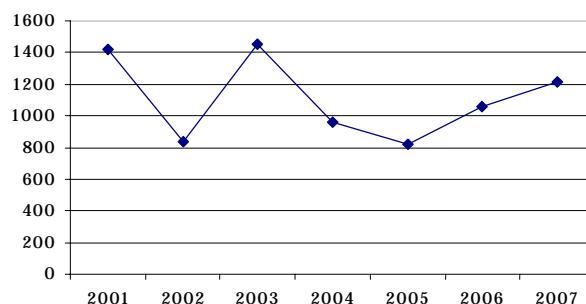


Producciones de aceituna y aceite

Las estimaciones de producción de aceituna y aceite se mantienen bastante estables respecto al avance de septiembre, cifrándose ahora la producción de aceite en 1.217.803 toneladas, superando en un 15,5% a la del año 2006, y en un 19% a la media de los últimos cinco años. El análisis por regiones productoras indica que, dentro de la buena tónica general, los mejores registros productivos se prevén en Cataluña.

Cultivos (000. t)	Mes	Def. 2005	Prov. 2006	Avance 2007	2007 (2006=100)
Aceituna de aderezo	10	375,4	440,2	458,5	104,2
Aceituna de almazara	10	3.646,3	5.032,3	5.680,6	112,9
Aceite	10	820,6	1.054,8	1.217,8	115,5

Producciones de aceite (miles de ton)



Estos avances se pueden consultar en detalle en la página web del Ministerio de Agricultura, Pesca y Alimentación

(<http://www.mapa.es/es/estadistica/pags/superficie/superficie.htm>).

SUPERFICIES Y PRODUCCIONES AGRÍCOLAS OCTUBRE 2007

CULTIVOS	SUPERFICIES (Miles de Hectáreas)					PRODUCCIONES (Miles de Toneladas)				
	MES(*)	DEFINIT.	PROVIS.	AVANCE	2007	MES	DEFINIT.	PROVIS.	AVANCE	2007
		2005	2006	2007	2006=100		2005	2006	2007	2006=100
CEREALES										
trigo blando	9	1.363,7	1.335,9	1.333,9	99,8	9	3.092,2	4.008,4	5.116,5	127,6
trigo duro	9	910,4	622,3	495,9	79,7	9	934,5	1.567,5	1.233,0	78,7
trigo total	9	2.274,1	1.957,6	1.829,8	93,5	9	4.026,7	5.575,8	6.349,5	113,9
cebada total	9	3.156,1	3.226,7	3.220,1	99,8	9	4.626,0	8.318,4	11.597,8	139,4
avena	9	457,8	503,2	526,8	104,7	9	542,1	922,6	1.302,4	141,2
centeno	9	88,7	99,1	111,1	112,1	9	129,1	158,7	258,8	163,1
Cereales otoño-invierno		6.014,5	5.831,3	5.732,3	98,3		9.376,0	15.089,9	19.644,2	130,2
maíz	7	414,3	353,6	365,3	103,3	10	3.981,4	3.460,8	3.392,3	98,0
sorgo	6	6,5	6,7	7,0	104,9	10	22,1	28,3	36,2	127,8
arroz	9	119,2	106,4	102,1	96,0	10	824,1	746,1	722,7	96,9
TOTAL CEREALES	9	6.554,5	6.298,0	6.206,7	97,5	10	14.203,6	19.325,0	23.795,4	123,5
LEG. GRANO										
guisantes secos	8	151,5	155,0	146,2	94,4	8	132,6	206,9	162,3	78,5
veza	8	142,1	79,0	37,5	47,5	8	44,4	63,2	35,1	55,7
yeros	8	86,7	56,3	15,9	28,3	8	19,2	39,7	14,6	36,7
TUBÉRCULOS										
patata tardía	8	25,2	22,0	24,1	109,4	10	797,1	775,1	812,0	104,8
patata total	7	95,0	86,9	86,4	99,5	10	2.563,5	2.501,8	2.400,4	95,9
C. INDUSTRIALES										
remolacha azucarera (r. verano)	9	37,8	37,5	26,3	70,2	9	1.882,8	2.097,3	1.401,9	66,8
remolacha azucarera (r. invierno)	9	64,3	49,3	46,0	93,2	9	5.408,3	3.948,0	3.714,2	94,1
algodón	7	86,1	62,8	63,6	101,3	10	343,8	141,2	115,0	81,5
girasol	6	516,2	633,4	600,6	94,8	10	381,3	606,8	708,0	116,7
colza	7	3,4	5,7	16,8	292,5	7	4,1	9,0	35,0	388,1
C. FORRAJEROS										
alfalfa	8	246,3	255,7	250,1	97,8	7	10.299,9	13.077,8	12.546,5	95,9
HORTALIZAS										
sandía	9	16,2	16,2	16,1	99,6	9	719,6	717,6	754,8	105,2
melón	9	40,4	37,3	38,7	103,5	9	1.086,7	1.041,9	1.144,8	109,9
tomate total	10	72,3	57,3	54,6	95,2	10	4.810,3	3.679,3	3.617,9	98,3
fresa y fresón	8	8,0	7,4	6,7	91,1	8	320,8	333,5	263,9	79,1
cebolla total		21,5	22,7	21,9	96,4		1.006,0	1.151,2	1.132,6	98,4
CÍTRICOS										
naranja dulce						8	2.376,2	3.259,5	2.676,0	82,1
mandarina						8	1.956,9	2.634,0	2.076,6	78,8
limón						9	944,8	852,8	543,2	63,7
FRUTALES										
manzana de mesa						10	686,4	625,0	561,2	89,8
pera total						10	639,8	590,0	511,5	86,7
albaricoque						8	137,2	141,4	87,1	61,6
melocotón						10	1.260,9	1.255,6	1.152,1	91,7
almendra						10	217,9	305,8	194,5	63,6
avellana						10	23,0	24,5	17,9	72,9
VIÑEDO										
uva de mesa						10	312,3	317,6	283,2	89,2
uva vinificación						10	5.740,7	6.083,9	5.681,5	93,4
vino + mosto						10	41.119,3	43.659,1	40.819,9	93,5
OLIVAR										
aceituna de aderezo						10	375,4	440,2	458,5	104,2
aceituna de almazara						10	3.646,3	5.032,3	5.680,6	112,9
aceite						10	820,6	1.054,8	1.217,8	115,5

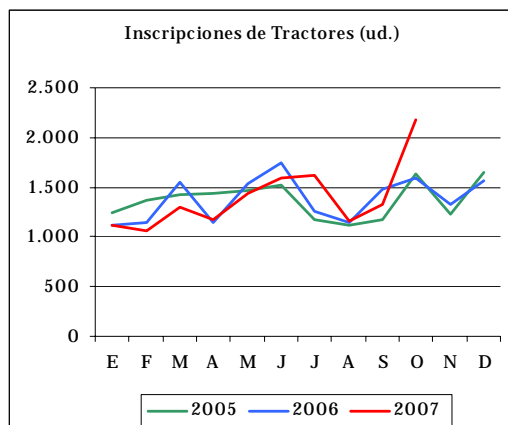
(*) Mes al que corresponde la última estimación

Medios de producción

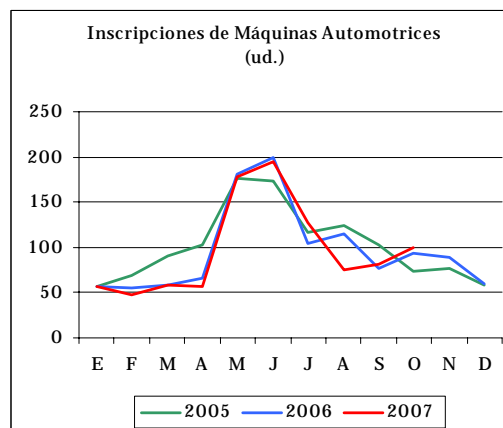
Inscripciones de Maquinaria Agrícola

Los datos recibidos de la Dirección General de Agricultura del MAPA, referentes a **inscripciones de maquinaria agrícola en los diez primeros meses del año 2007**, reflejan, en conjunto, cifras superiores a las correspondientes al mismo intervalo temporal del año 2006. De ello se deduce que se invierte la tendencia decreciente en el número de inscripciones que se inició en el año 2005.

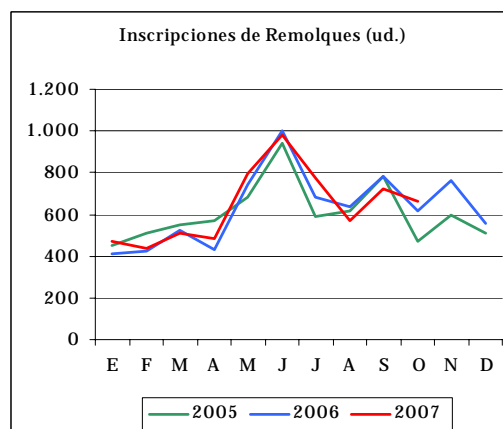
El análisis individualizado por tipos de máquinas muestra, que durante los diez primeros meses del año 2007 la cifra de **tractores** inscritos es superior en un 1,9% respecto a la del año 2006 y un 2,9 % mayor que la del año 2005.



En el caso de las **máquinas automotrices** se observa una bajada del número de inscripciones, de un 3,2 % respecto al mismo periodo del año 2006; asimismo se produce un descenso del 10,2 % respecto a la del año 2005.



En cuanto a los **remolques**, el total del periodo registra un número de inscripciones superiores a las del año pasado en un 2,5 %, e igualmente superior en un 4,1 % a las registradas en el año 2005.



Para obtener una información más detallada se puede consultar la página web del MAPA. (<http://www.mapa.es/es/estadistica/pags/medios/maquinaria/maquinaria.htm>)

Medios de producción

Fertilizantes

Consumo de fertilizantes inorgánicos

Se presentan los datos recogidos sobre consumo nacional de fertilizantes inorgánicos en usos agrícolas correspondientes a los **meses de enero a agosto** del año 2007.

El consumo de fertilizantes en estos ocho primeros meses del año muestra cifras globales superiores a las del año 2006 (+8,4%). Cifras, en cambio, por debajo de los niveles medios del trienio 2003-2005 (-8,1%).

Los fertilizantes nitrogenados, los más importantes en cuanto a volumen, presentan unas cifras acumuladas superiores a las del año 2006 (+3,8%).

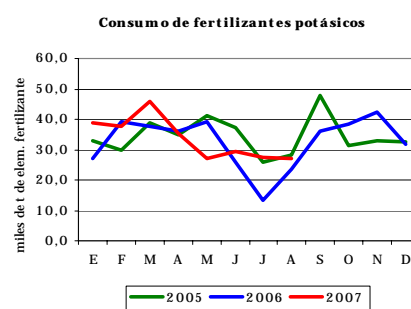
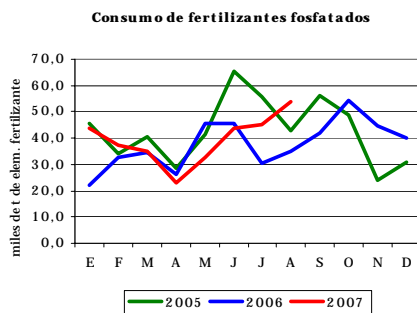
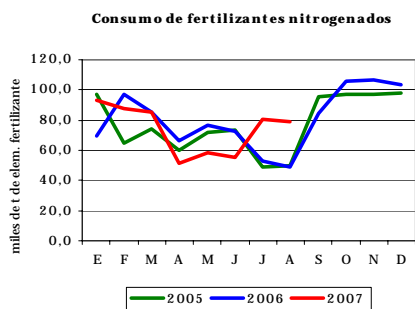
En lo que respecta a los fertilizantes fosfatados, se observa un aumento de los consumos respecto al mismo periodo del año 2006 de un 15,7 %.

En cuanto a los fertilizantes potásicos, los consumos del periodo son superiores en un 11,0% a los del año pasado.

Para obtener una información más detallada sobre consumo de fertilizantes inorgánicos en usos agrícolas, se puede consultar la página web (<http://www.mapa.es/es/estadistica/pags/medios/fertilizantes/fertilizantes.htm>).

Consumo de fertilizantes en usos agrícolas (Miles de t de elemento fertilizante)

	Año	E	F	M	A	M	J	J	A	S	O	N	D	TOTAL
Nitrogenados	2003	114,4	93,9	106,0	67,4	93,4	72,6	71,7	66,1	96,5	123,7	157,8	142,7	1.206,2
	2004	100,9	81,1	103,5	71,5	61,9	80,9	66,1	60,4	90,6	127,0	125,0	111,2	1.080,1
	2005	96,8	64,6	74,4	60,2	71,7	73,1	48,8	49,9	95,4	96,9	97,5	98,1	927,4
	2006	69,7	97,3	85,6	66,7	76,5	72,3	53,2	48,7	84,2	105,7	106,7	103,8	970,4
	2007	92,9	87,8	85,5	51,5	58,6	55,6	80,4	79,2					
Fosfatados	2003	30,4	40,0	51,2	28,5	32,7	69,7	66,4	54,0	65,7	70,4	58,4	47,0	614,4
	2004	49,7	42,5	36,8	30,4	29,0	67,6	57,8	52,8	77,5	55,3	51,8	37,6	588,8
	2005	45,8	34,1	40,3	28,4	41,3	65,2	55,7	42,9	56,3	48,7	24,1	30,7	513,5
	2006	22,0	32,8	34,4	26,4	45,5	45,4	30,2	35,1	42,0	54,2	44,5	40,1	452,5
	2007	43,6	37,5	34,9	22,8	32,8	43,8	45,3	53,9					
Potásicos	2003	28,7	38,6	60,5	50,8	35,6	32,8	30,8	29,6	48,5	63,5	41,7	34,2	495,3
	2004	39,7	43,1	53,8	43,3	27,6	34,0	35,3	33,8	48,8	59,9	52,9	45,7	517,9
	2005	32,9	29,9	38,8	34,8	41,0	37,4	25,9	28,4	47,7	31,4	33,1	32,4	413,7
	2006	26,9	39,3	37,5	36,0	39,4	26,0	13,2	23,4	36,1	38,5	42,4	31,7	390,5
	2007	38,9	37,6	45,9	35,3	26,9	29,3	27,4	26,9					



Industrias agroalimentarias

Estadísticas mensuales de industrias lácteas. Septiembre de 2007

Se presentan los resultados de la ESTADÍSTICA MENSUAL DE RECOGIDA DE LECHE DE VACA Y PRODUCTOS OBTENIDOS, que se realiza desde el año 1997 por el Ministerio de Agricultura, Pesca y Alimentación, de acuerdo con lo establecido en la Directiva 96/16/CE, del Consejo, de 19-03-1996, la Decisión de la Comisión de 18-12-96 y la Directiva 2003/107/CE del Parlamento Europeo y el Consejo, de 5-12-03, por la que se modifica la anterior.

Esta encuesta se dirige a todas las empresas, tanto Industrias como Centros de Recogida, que compren leche de vaca en las explotaciones ganaderas ubicadas en la Península y Baleares.

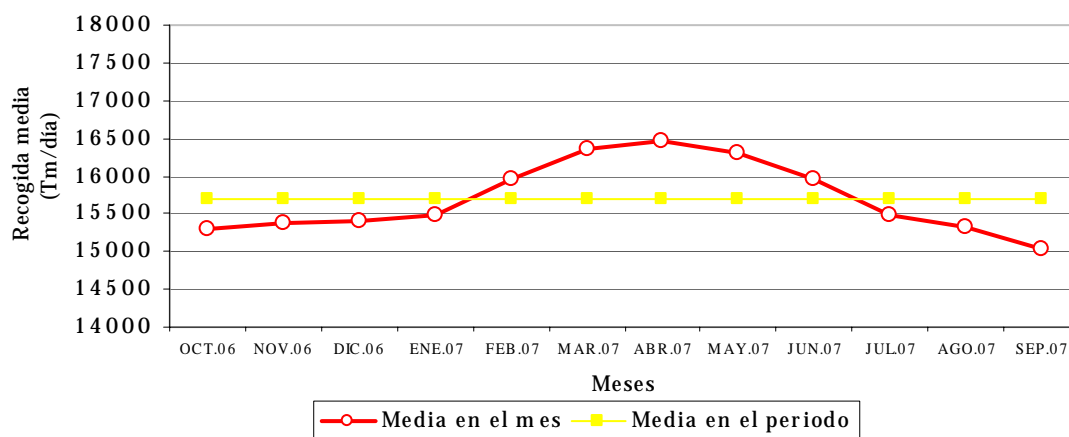
En el cuadro se reflejan los resultados obtenidos en cada uno de los doce últimos meses, incluyendo tanto los datos de la recogida de leche de vaca como de los productos elaborados de mayor importancia, según lo establecido en la citada Normativa de la Unión Europea.

En el gráfico se hace un seguimiento de la evolución mensual de las recogidas medias diarias de la leche de vaca en los mismos últimos doce meses, a fin de destacar su estacionalidad.

Estadística mensual de recogida de leche de vaca y productos elaborados por las industrias lácteas españolas (Península y Baleares). Datos provisionales expresados en miles de toneladas

Recogida	2006			2007								
	Oct	Nov	Dic	Ene	Feb	Mar	Abr	May	Jun	Jul	Ago	Sep
Leche de vaca	473,9	461,3	477,3	479,7	447,1	507,1	494,0	505,8	478,9	480,2	474,7	451,0
% medio de Mat. Grasa	3,8	3,8	3,9	3,8	3,8	3,8	3,7	3,7	3,7	3,7	3,6	3,7
% medio de Proteínas	3,2	3,2	3,2	3,2	3,2	3,2	3,2	3,2	3,1	3,1	3,1	3,2
Productos obtenidos												
Leche de consumo directo	296,4	289,7	292,6	307,7	280,7	320,4	297,9	306,4	282,8	276,7	289,9	273,3
Nata de consumo directo	10,3	10,8	9,8	10,1	9,7	10,6	9,2	10,5	10,9	9,4	8,7	8,5
Leche concentrada	3,7	4,2	3,3	3,9	3,6	4,6	4,7	4,1	3,1	3,6	3,8	3,3
Leche desnatada en polvo	0,0	0,0	0,0	0,0	0,0	0,0	0,0	0,0	0,2	0,2	0,3	0,0
Otras leches en polvo (1)	0,8	0,6	0,4	0,4	0,3	0,5	0,7	0,7	0,4	0,9	0,4	0,3
Mantequilla	2,6	2,5	2,4	3,4	3,0	3,2	3,1	3,3	3,2	3,4	3,6	2,7
Queso de vaca (2)	12,0	11,0	9,8	11,3	10,2	11,8	10,2	11,0	10,2	11,2	10,2	10,5
Leches acidificadas (yogures)	68,7	62,4	52,6	61,2	58,6	69,2	62,6	69,5	68,9	64,3	67,8	65,2

EVOLUCIÓN MENSUAL DE LAS RECOGIDAS MEDIAS DIARIAS DE LECHE DE VACA POR LAS INDUSTRIAS (Península y Baleares) DATOS PROVISIONALES DE LOS ÚLTIMOS 12 MESES DISPONIBLES OCTUBRE DE 2006 A SEPTIEMBRE DE 2007



NOTA.- Los resultados mensuales de Enero a Agosto han sido actualizados.

Precios nacionales en origen. Octubre 2007

Productos y Especificaciones	Precio medio octubre año 2007	Variación mensual% oct.07/sep.07	Precio medio octubre año 2006	Variación anual% oct.07/oct.06
CEREALES Y FORRAJES				
(1) Trigo blando panificable (t)	262,45	2,07	164,95	59,11
(12) Trigo duro (t)	347,12	18,58	159,73	117,32
(1) Cebada pienso (t)	236,95	6,44	145,96	62,34
(1) Maíz grano (t)	240,21	-4,64	166,69	44,11
(1) Arroz cáscara, conjunto tipos (t)	275,08	7,04	212,57	29,41
(1) Alfalfa (t)	145,87	6,66	108,84	34,02
VINO DE MESA				
(2) Vino blanco mesa (hgdo)	2,34	9,67	2,05	13,95
(2) Vino tinto mesa (hgdo)	2,81	2,89	2,69	4,61
ACEITE DE OLIVA				
(3) Aceite de oliva virgen (100 kg)	237,12	1,73	255,60	-7,23
(3) Aceite de oliva lampante (100 kg)	233,77	2,01	249,70	-6,38
GIRASOL				
(1) Pipa girasol, calidad tipo (100kg)	41,82	4,43	22,96	82,17
(3) Aceite girasol refinado winterizado (100kg)	121,30	32,24	60,85	99,34
FRUTAS , HORTALIZAS Y TUBERCULOS				
(4) Clementina, conjunto variedades (100kg.)	20,55	-10,32	21,55	-4,63
(4) Limón conjunto variedades (100 kg.)	38,92	43,22	21,09	84,52
(5) Manzana Golden (100kg.)	45,25	14,07	33,64	34,51
(5) Pera Blanquilla (100kg.)	53,51	10,47	43,82	22,11
(6) Lechuga Romana (100 unidades)	26,41	30,74	22,27	18,60
(6) Tomate liso (100 kg)	69,06	58,19	46,96	47,05
(6) Pimiento verde tipo italiano (100 kg)	72,55	33,01	76,13	-4,70
(6) Judía verde tipo plana (100 kg)	153,16	-5,65	169,80	-9,80
(6) Acelga (100 kg)	35,38	-13,34	33,60	5,30
(6) Patata (100 kg)	16,48	-26,59	23,33	-29,38
PRODUCTOS GANADEROS				
(7) Ternera 180-300 kg , buena conformación (100 kg. canal)	344,53	-0,36	347,25	-0,78
(7) Añejo, buena conformación (100kg. canal)	328,59	-1,56	355,63	-7,60
(7) Corderos 9-19 kilos (100 kg. canal)	595,93	15,87	570,11	4,53
(7) Porcino 50-55% magro (100 kg. canal)	118,92	-12,96	133,46	-10,90
(7) Lechón 20kg. unidad	17,24	-9,88	32,96	-47,70
(8) Pollo (100 kg. canal)	199,70	2,45	163,15	22,40
(9) Huevos Clase M (docena)	0,84	5,83	0,63	33,97
(10) Conejo (100 kg. vivo)	171,46	17,24	205,12	-16,41
(11) Leche de vaca (100 litros)	46,56	19,63	31,48	47,90
	(sep.07)	(sep.07/ag.07)	(sep.06)	(sep.07/sep.06)

Posición Comercial: (1) Entrada industria transformadora; (2) Salida bodega; (3) Salida almazara; (4) Producto a granel sobre árbol; (5) Salida central, clasificado y calibrado; (6) Producto a granel, finca, almacén origen, alhóndiga, lonja, entrada cooperativa; (7) Entrada matadero; (8) Salida muelle matadero; (9) Salida muelle centro de embalaje; (10) Salida granja; (11) Salida muelle industria o centro recogida. ; (12) salida almacén mayorista origen

PRODUCTOS AGRÍCOLAS

En este mes las subidas se constatan en trigo duro, vino blanco de mesa, aceite de girasol limón y tomate liso. Dentro de los productos que registran bajada de precio se encuentra el maíz grano, la clementina y la patata.

Cereales En tasas mensuales, si bien se constata una subida importante del trigo duro (18,58%) y, en menor medida, de la cebada pienso (6,44%) y del arroz cáscara (7,04%), es la bajada del maíz grano (-4,64%) la nota más destacada en este mercado, a lo largo del mes.

En tasas interanuales el precio del trigo duro es un 117,32% superior al registrado el año pasado. Las variaciones porcentuales interanuales del resto de los cereales, son de signo positivo y oscilan entre el 29,41% del arroz cáscara y el 62,34% de la cebada pienso

Alfalfa Sigue manteniendo un comportamiento alcista tanto en tasas mensuales (6,66%), como interanuales (34,02%).

Vino de mesa: Comportamiento inusual del precio del vino blanco que se aprecia en un mes un 9,67% y un 13,95% con respecto a octubre 2006. El tinto se beneficia de esta situación. Sube un 2,89% en el mes y se revaloriza un 4,61% con respecto al 2006.

Aceite de oliva: Se consolida la tendencia alcista que se inició en septiembre. Sube un 1,73% el virgen y un 2,01% el lampante. Por el contrario, los niveles actuales de precios no alcanzan a los registrados el año pasado por estas fechas (-7%)

Girasol Fuerte incremento de cotizaciones del aceite refinado a lo largo del (32,24%), duplicando el precio que se constató en octubre 2006. La pipa se cotiza un 82,17% más cara que en el mismo mes del año pasado.

Cítricos Excelente comportamiento del limón, que arropado por un descenso de producción, sube un 43,22%. En tasas interanuales la variación por central positiva, se sitúa en el 84,52%. Por el contrario, las variedades tempranas de clementinas registran variaciones de signo negativo, tanto en tasas mensuales (-10,32%) como interanuales (-4,63%).

Frutas de pepita El mercado ha evolucionado positivamente en este mes: la Golden sube un 14,07% y la Blanquilla un 10,47%. Las cotizaciones actuales por encima de las registradas el año pasado: un 34,51% la manzana y un 22,11% la pera.

Hortalizas En tasas mensuales subidas importantes en tomate liso (58,19%) y pimiento verde italiano y lechuga romana (30%). Las bajadas se registran en patata (-26,59%), acelga (-13,34%) y judía verde plana (-5,65%). En tasas interanuales destaca las variaciones porcentuales de signo positivo en tomate (47,05%) y de signo negativo en patata (-29,38%).

PRODUCTOS GANADEROS

En el mercado de productos ganaderos no ha habido cambios importantes de tendencia, consolidándose las subidas en cordero y las pérdidas de valor de las canales de cerdo de capa blanca.

Vacuno Pérdida de firmeza a lo largo del mes de las cotizaciones de las canales de hembras (-0,36%) y, más acusada, de las canales de añojos (-1,56%). En tasas interanuales los añojos cotizan actualmente un 7,60 % por debajo de los niveles de octubre 2006 y las terneras a precios similares (-0,78%).

Ovino Se consolidan las subidas en el mercado de corderos.

Los precios, que desde el mes de abril se movían por debajo de los constatados en el año anterior, repuntan con fuerza y se sitúan actualmente un 4,53% por encima de los registrados en octubre 2006. Desde el mes de julio, la cotización del cordero sube mes tras mes y en octubre acumula una ganancia del 39%

Porcino La crisis de este sector no parece que se vaya a tener una solución a corto plazo. El cerdo de capa blanca se va depreciando mes a mes, y si bien en octubre la pérdida de valor es menor en valor absoluto, (-9,67%), que la constatada en septiembre, el hecho es que los precios actuales están por debajo de los costes de producción. En tasas interanuales las variaciones porcentuales son de signo negativo y se sitúan en el 12,60%.

Peor situación atraviesa la comercialización del lechón. Si bien en tasas mensuales baja un 1,05%, con respecto a octubre 2006 la pérdida de valor se aproxima al 50%

Aves y huevos Evolución mensual favorable del mercado avícola y ovoprodutor, con variaciones mensuales positivas del 12% en canales de pollo y en huevos. En tasas interanuales las subidas son del 22,81% en pollo y del 37,50 % en huevos.

Conejo Mejora el comportamiento del mercado, registrándose una subida del 12,12% en el precio del conejo de granja con respecto a septiembre. Sin embargo en términos interanuales los niveles de cotización siguen siendo inferiores a los registrados en 2006. En este mes la variación porcentual de signo negativo se cifra en el 23,79%.

Leche de vaca Evolución atípica del precio de leche de vaca, que registra unas variaciones importantes de signo positivo, tanto en tasas mensuales como interanuales. El precio constatado en el mes de septiembre sube un 19,63% con respecto al del mes de agosto y un 47,90% superior al registrado en septiembre de 2006. En el intervalo de mayo a septiembre, la leche de baja se ha apreciado un 20%.

Índices mensuales de precios percibidos

Índices de precios percibidos. Mes de agosto (base 2000 = 100).

El Índice General de Precios Percibidos por los Agricultores y Ganaderos subió en el mes de agosto de 2007, un 5,06 % respecto al mismo mes del año anterior. Esta subida es debida, nuevamente, a los productos agrícolas que se incrementaron un 10,71% respecto a dicho mes

(aportación 6,47), si bien la subida respecto al mes anterior fue solo un 1,77%; los productos animales, en cambio, descendieron un -3,60%, subiendo respecto al mes anterior un 2,48%.

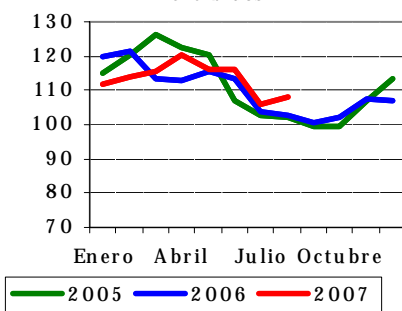
El índice general avanzado para el mes de septiembre sube un 12% sobre el mismo mes del año anterior, siendo el margen de confianza de más menos 5%.

Índices de precios percibidos por los agricultores (base 2000=100). Agosto 2007

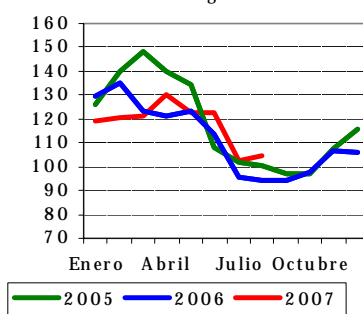
Descripción	Índice mensual	Mismo mes año anterior		% Variación mes anterior
		% Variación año anterior	Aportación increm. ind. gral	
Índice general de precios percibidos	107,97	5,06	5,06	1,77
Productos vegetales	104,49	10,71	6,47	1,76
Productos agrícolas	104,7	10,89	6,44	1,77
Cereales	153,82	52,31	5,65	5,78
Leguminosas	122,96	23,22	0,12	21,47
Tubérculos	134,97	-2,64	-0,07	-19,60
Cultivos industriales	153,26	25,96	1,14	74,02
Cultivos forrajeros	112,38	17,53	0,43	4,36
Cítricos	89,74	-9,39	-0,19	8,34
Frutas no cítricas	118,69	5,61	0,53	-4,31
Hortalizas	70,16	-5,61	-0,95	-2,09
Vitivinícola	59,49	11,01	0,29	4,90
Aceite de oliva total	121,73	-26,22	-1,27	-0,17
Semillas	147,6	39,93	0,59	1,67
Flores y plantas ornamentales	124,97	17,84	0,17	3,77
Productos forestales	94,64	2,55	0,03	0,12
Productos animales	114,66	-3,60	-1,41	2,48
Ganado para abasto	110,64	-10,82	-3,32	0,14
Vacuno para abasto	113,6	-2,22	-0,14	5,19
Ovino para abasto	108,86	-20,03	-0,98	9,56
Caprino para abasto	134,18	-0,75	0,00	4,56
Porcino para abasto	103,89	-15,53	-2,12	-5,57
Aves para abasto	133,38	2,06	0,10	1,30
Conejos para abasto	81,29	-22,65	-0,19	-0,45
Productos ganaderos	126,52	21,90	1,92	9,07
Leche	126,81	20,48	1,38	9,08
Huevos	125,45	26,61	0,53	9,14
Lana	139,77	25,69	0,01	0,62

Nota: Se señalan en rojo los descensos inferiores al -15 % y en azul las subidas superiores al 15 %

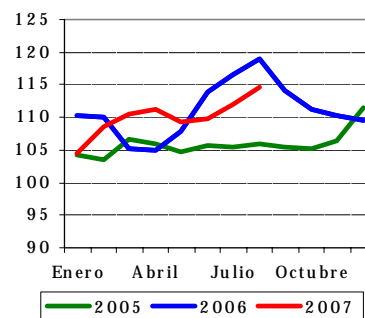
Índice General de precios Percibidos



Productos Agrícolas



Productos Animales

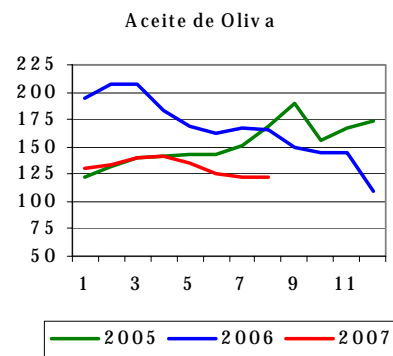
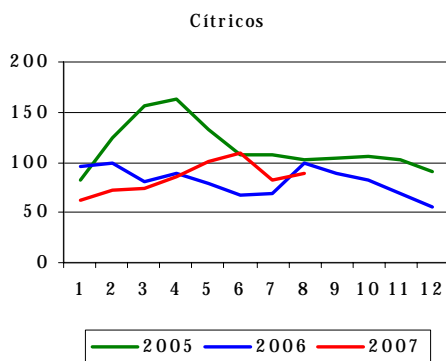
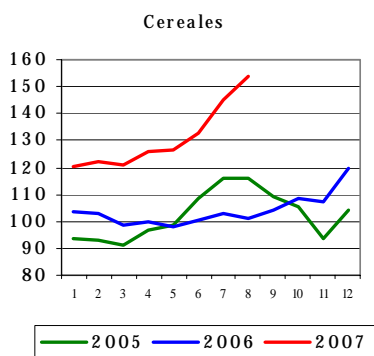


La subida del índice de precios de productos agrícolas se debió, principalmente, los cereales que subieron 52,31% respecto al mismo mes del año anterior y 5,78% respecto al mes anterior, con una aportación de 5,65 puntos al

índice general. En menor medida, según su aportación al índice general, influyen en esta subida los precios de los cultivos industriales con un 25,96% de incremento inter-anual (aportación 1,14), esta subida es causada por el

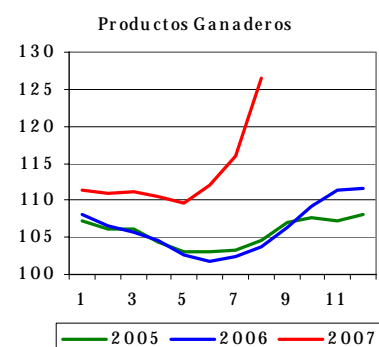
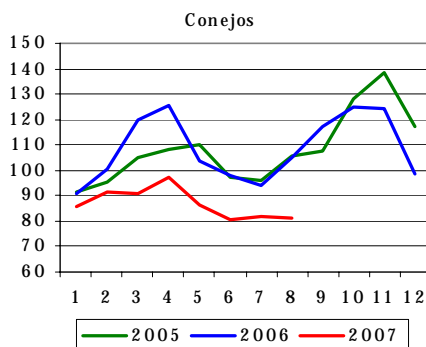
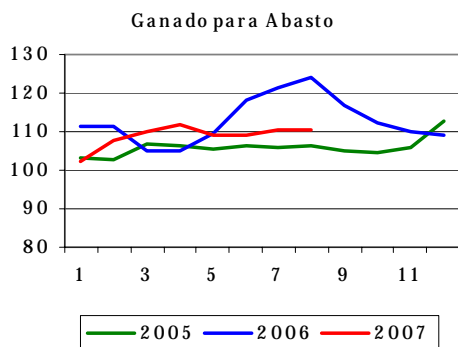
precio del girasol, las semillas un 39,93%, las frutas no cítricas un 5,61% de incremento interanual y repercusión 0,53, los cultivos forrajeros (17,53%), los productos viti-vinícolas (11,01%), las flores y plantas ornamentales

(17,84%) y las leguminosas (23,22%); baja nuevamente el aceite de oliva (-26,22%), también bajan las hortalizas (-5,61%), los cítricos (9,39%) y los tubérculos (-2,64%), cuyo descenso con respecto al mes anterior es -19,60%.



El índice de precios de productos animales debe su descenso, este mes también, al ganado para abasto que descendió -10,82% respecto al mismo mes del año anterior. Bajaron los precios de todos los tipos de ganado para sacrificio, excepto las aves que subieron el 2,06% interanual y 1,30% intermensual. Según su influencia en el índice general bajaron, el porcino -15,53%, el ovino -20,03%, los conejos -22,65%, el vacuno -2,22% y el caprino -0,75% , todos ellos respecto al mismo mes del

año anterior, si bien casi todos ellos subieron respecto al mes de julio (excepciones fueron los conejos (-0,45%) y el porcino (-5,57%). Los productos ganaderos subieron el 21,90%, nuevamente se incrementaron acusadamente los precios de todos sus componentes, la leche subió el 20,48%, los huevos 26,61% y la lana el 25,69% respecto al mismo mes del año anterior.



Se pueden consultar detalladamente los datos en nuestra página web en el siguiente enlace:

www.mapa.es/es/estadistica/pags/PreciosPercibidos/indicadores/indicadores_precios.htm

Índices mensuales de precios pagados

Índices de precios pagados. Mes de agosto (base 2000 =100).

El índice general de precios pagados por los medios de producción agrarios se situó en agosto de 2007 en 122,78, un 8,46% por encima del mismo mes del año anterior.

Se incrementaron, en general los precios de casi todos los grupos. El mayor incremento, teniendo en cuenta la repercusión en el índice general, corresponde nuevamente a los piensos con una subida del 16,94% interanual (aportación 6,77), le siguen los fertilizantes que subieron 8,86% (aportación 0,90), las semillas y plantones suben 7,85% (aportación 0,50), con menor influencia también subieron los productos fitopatológicos un 2,29% (aportación 0,15), los servicios veterinarios un

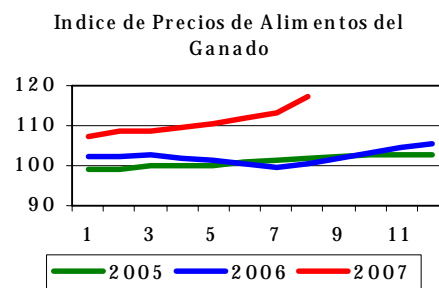
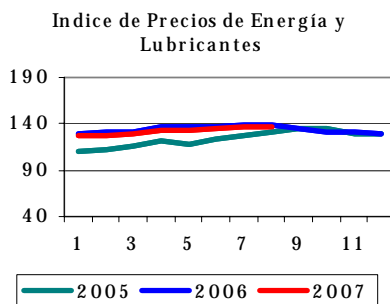
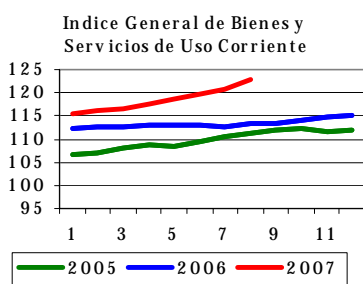
2,67% (aportación 0,10), los gastos generales subieron 0,86% (aportación 0,09), la conservación y reparación de edificios subió 3% (aportación 0,08) y el pequeño material un 2,20% (aportación 0,06); solo descendieron, nuevamente, los precios de la energía -0,71% con una aportación al índice general de -0,18 puntos y la conservación y reparación de maquinaria un -1,68% con aportación -0,11.

Dentro del grupo de los piensos subieron un 16,66% los compuestos y 18,12% los simples; dentro del grupo de los fertilizantes subieron menos los simples (6,60%) que los compuestos (12,86%), bajando, como siempre las enmiendas (-2,36%).

Índices de precios pagados por los agricultores (base 2000=100). Agosto 2007

Descripción	Índice anual	% Variación año anterior	Aportación increm. ind. gal.
Índice general de precios de bienes y servicios	122,78	8,46	8,46
Semillas y plantones	115,03	7,85	0,50
Semillas	132,24	9,84	0,40
Plantones	92,84	4,34	0,10
Fertilizantes	136,70	8,86	0,90
Fertilizantes simples	150,94	6,60	0,33
Fertilizantes nitrogenados	154,22	6,26	0,27
Fertilizantes fosfatados	127,32	5,07	0,01
Fertilizantes potásicos	134,28	11,77	0,04
Fertilizantes compuestos	133,09	12,86	0,59
Enmiendas	86,71	-2,36	-0,02
Alimentos del ganado	117,40	16,94	6,77
Piensos simples	108,82	18,12	1,42
Piensos compuestos	119,74	16,66	5,35
Piensos compuestos para bovino	118,33	15,42	1,24
Piensos compuestos para ovino	115,26	17,06	0,23
Piensos compuestos para porcino	124,35	19,66	2,56
Piensos compuestos para aves	115,83	13,38	0,17
Piensos compuestos para conejos	115,40	13,62	1,14
Productos fitopatológicos	111,04	2,29	0,15
Servicios veterinarios	116,27	2,67	0,10
Conservación y reparación de maquinaria	137,32	-1,68	-0,11
Conservación y reparación de edificios	133,63	3,00	0,08
Energía	137,27	-0,71	-0,08
Carburantes	146,65	-2,36	-0,19
Lubricantes	122,39	3,00	0,02
Electricidad	114,98	4,54	0,09
Material y pequeño utillaje	118,34	2,20	0,06
Gastos generales	128,38	0,86	0,09

Nota: Se señalan en rojo los descensos inferiores al -5% y en azul las subidas superiores al 5%.



Se pueden consultar detalladamente los datos en nuestra página web en el siguiente enlace:

www.mapa.es/es/estadistica/pags/PreciosPercibidos/indicadores/indicadores_precios.htm

Índices mensuales de salarios agrarios

Índices de salarios agrarios. Mes de agosto (base 1985 =100).

El índice general de salarios agrarios se situó en agosto de 2007 en 331,37, un 4,17% por encima del mismo mes del año anterior y un 0,92% sobre el mes de julio de 2007. El mayor incremento corresponde, como es habitual, a los asalariados eventuales con una subida interanual de 5,92%, mientras que el crecimiento de los salarios de los trabajadores fijos fue el 2,17% respecto a agosto de 2006.

Entre los trabajadores fijos las mayores subidas interanuales las han experimentado los hortelanos (12,02%), seguidos de los vaqueros o porqueros (9,09%) y los guardas y caseros (8,08%); solo bajaron los salarios de

los peones para trabajos diversos (-1,33%) y de los encargados y capataces (-0,64%).

Entre los asalariados eventuales destaca la subida de los empleados en la vendimia con un incremento del 37,50% respecto al mes de agosto de 2006, también tuvieron subidas, aunque más moderadas (entre 1,58 % y 11,37%) el resto de los trabajadores, excepto los empleados en la plantación y tala de árboles cuyos salarios descendieron el 14,97% respecto al mismo mes del año anterior.

Índices de salarios agrarios (base 1985=100). Agosto 2007

	Índice mensual	% var. año anterior	% var. mes anterior
Índice general	331,37	4,17	0,92
Trabajadores fijos	314,65	2,17	0,69
Encargados, capataces	302,68	-0,64	1,34
Tractoristas y maquinistas	318,80	1,95	0,96
Pastores	320,33	6,06	0,32
Vaqueros o porqueros	328,74	9,09	0,71
Hortelanos	356,63	12,02	0,05
Guardas o caseros	359,20	8,08	0,25
Peón fijo para trabajos diversos	299,06	-1,33	0,63
Trabajadores eventuales (tipos de trabajo)	346,99	5,92	1,54
Preparación del terreno	321,75	3,99	-3,38
Siembra y abonado	339,57	1,98	-0,97
Labores complementarias	359,64	3,24	4,45
Riegos	350,54	4,80	-0,46
Tratamientos de plagas	263,20	1,58	-8,23
Recolección productos herbáceos	351,75	4,33	3,17
Recolección frutas y agríos	334,19	11,37	-0,71
Recolección de aceituna	-	-	-
Vendimia	436,85	37,50	-14,18
Poda	-	-	-
Plantación y tala de árboles	310,82	-14,97	0,00
Manejo de ganado	326,42	4,99	-1,18

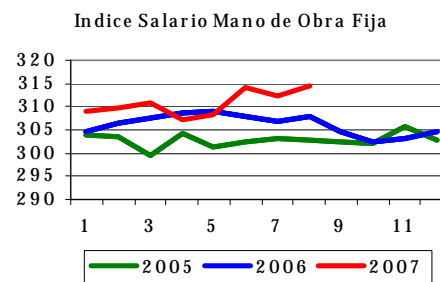
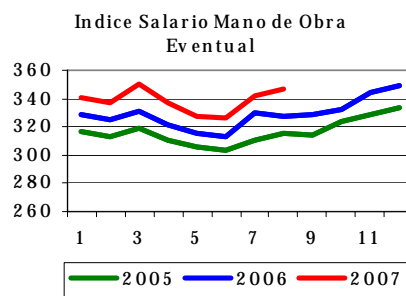
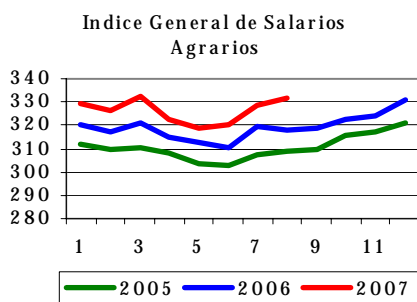
Nota:

Se señalan en rojo los descensos inferiores al:

-5 %

Se señalan en azul las subidas superiores al:

5 %



www.mapa.es/es/estadistica/pags/PreciosPercibidos/indicadores/indicadores_precios.htm

Índice temático de anteriores boletines

Título	BME (1)
Análisis evolutivo de la Agricultura en España. Años 1990-2005	Octubre 2006
Avance de superficies y producciones. Septiembre 2007	Octubre 2007
Avicultura	Julio 2007
Balances de productos agrarios	Febrero 2005
Cánones de Arrendamientos Rústicos en España y su relación con los Precios de la Tierra, Los	Diciembre, 2006
Censos ganaderos. Bovino	Agosto 2007
Censos ganaderos. Ovino	Mayo 2007
Censos ganaderos. Caprino	Junio 2007
Censos ganaderos. Porcino	Septiembre 2007
Comercio exterior	Ago-Sep 2006
Comparación Encuesta Precios de la Tierra y Cánones Arrendamientos Rústicos. Años 1998-2004	Octubre 2006
Cuentas Económicas de la Agricultura. Renta Agraria 2006 (2ª estimación 2006)	Marzo 2007
Distribución de la tierra, 2004 (monográfico)	Octubre 2005
Encuesta de actividad de los establecimientos de acuicultura 2002-2004 (monográfico)	Marzo 2006
Encuesta de Cánones de Arrendamientos Rústicos. Años 1998-2004	Ago-Sep 2006
Encuesta de precios de la tierra. Año 2006	Septiembre 2007
Encuesta intermedia s/ la superficie vitícola para la prod. de vino y mosto. Campaña Vitícola 2003-2004 (monográfico)	Febrero 2006
Encuesta nacional de cunicultura 2003 (número monográfico)	Jul-Ago 2005
Encuesta nacional de cunicultura 2003 (resumen)	Jul-Ago 2005
Encuestas ganaderas 2004	Marzo 2005
Encuestas industrias lácteas anual 2006	Septiembre 2007
Encuesta de Superficies y Rendimientos de Cultivos (ESYRCE). Año 2006	Mayo 2007
Evolución del precio de la miel (monográfico)	Marzo 2006
Fertilizantes	Agosto 2007
Indicadores de precios y salarios agrarios. Julio 2007	Octubre 2007
Índices de Precios. Año 2006.	Marzo 2007
Industrias lácteas. Estadística mensual. Agosto 2007	Octubre 2007
Macromagnitudes agrarias. Evolución 1990-2004 (monográfico)	Sept. 2005
Macromagnitudes agrarias. Año 2005 (Avance septiembre 2006)	Sep-Ago 2006
Maquinaria agrícola	Octubre 2007
Movimiento comercial pecuario 2004 (monográfico)	Sept. 2005
Planes de mejora de estadísticas agroalimentarias (monográfico)	Octubre 2005
Precio de la Tierra en España, El: Factores determinantes de su evol. en el largo plazo (1983-2005)	Diciembre 2006
Precios nacionales en origen. Septiembre 2007	Octubre 2007
Producciones forestales: madera y leña	Jul-Ago 2005
Red Contable Agraria Nacional. OTE "Vacuno de leche". 2005 (provisional)	Septiembre 2007
Red Contable Agraria Nacional. Resultados 2004	Ago-Sep 2006
Red Contable Agraria Nacional. Principales resultados medios nacionales. 2005 (provisionales)	Abril 2007
Red Contable Agraria Nacional. OTE "Viticultura: Vino Denominación Origen". 2005 (provisionales)	Julio 2006
Red Contable Agraria Nacional. OTE "Cereales, oleaginosas, proteaginosas". 2005 (provisionales)	Mayo 2007
Red Contable Agraria Nacional. OTE "Olivicultura". 2005 (provisional)	Octubre 2007
Red Contable Agraria Nacional. OTE "Mixto Cultivos". 2004 (provisional)	Enero 2007
Red Contable Agraria Nacional. OTE "Horticultura Aire Libre". 2004 (provisional)	Marzo 2007
Red Contable Agraria Nacional. OTE "Horticultura Invernadero". 2005 (provisional)	Julio 2007
Red Contable Agraria Nacional. OTE "Ovino". 2005 (provisional)	Junio 2007
Sacrificio de ganado	Octubre 2007

(1) Último Boletín Mensual de Estadística en el que aparece publicado