

El comercio exterior agroalimentario y pesquero: Agosto 2014

El saldo exterior del octavo mes del año en el conjunto de la economía española ha sido de -2.772 Millones de euros (M€), un 53% más deficitario que en agosto de 2013, por disminución de exportaciones (5%) y ligero aumento de importaciones (0.5%), siendo el total del comercio exterior español de mercancías de 35.456 M€.

El **Sector Agroalimentario y Pesquero, ámbito del MAGRAMA**, presenta un saldo de 209 M€ (50,9%% inferior al de agosto 2013), por disminución de exportaciones (7,4%). A esta evolución negativa de las exportaciones han contribuido prácticamente todos los subsectores del grupo, exceptuando el no alimentario, que aunque también disminuye en exportaciones presenta saldo positivo. Hay que resaltar, por su gran importancia en este descenso, el comportamiento del **Subsector Alimentario Agrario**, cuyas exportaciones caen un 7,3% en conjunto, respecto a agosto de 2013, y en particular el **No transformado**, en el que la caída es de un 10% respecto al citado período. El saldo del **Transformado** también disminuye con fuerza, sobre todo por el valor de sus exportaciones.

Por **productos**, este mes destacan las exportaciones de aceite de oliva, segundo producto en valor exportado, que aumentan casi un 8% respecto a agosto de 2013. En importaciones destacan los aceites vegetales que continúan su tendencia alcista, un 40% más que en agosto de 2013, y siguen siendo uno de los primeros productos en valor importados.

Por **grupos**, este mes se observa un descenso generalizado en el valor de las exportaciones de frutas (18,3%), hortalizas (20%), aceites y grasas (21%), semillas oleaginosas (14%) y de cereales (15,7%).

En el grupo de frutas, analizamos con más detalle, en la sección de productos destacados del mes, dos productos que pueden verse especialmente afectados por el veto ruso, como son los Melocotones y nectarinas y las Ciruelas. Se constata un descenso en el valor de las exportaciones frente a agosto de 2013 del 30% y del 11% respectivamente.

No obstante en cítricos y frutos secos observamos mejoras del valor exportado del 24 y del 10 % respectivamente.

En el análisis de comercio exterior con otros países, este mes se analiza Argentina, cuarto socio comercial de España dentro del grupo de Países Terceros en el sector Agrario y Pesquero, ámbito MAGRAMA. Y por último, se estudia el comercio exterior acumulado en los primeros ocho meses de año, distinguiendo entre el comercio intracomunitario y con países terceros (PPTT). En dicho período, se observa un aumento de las exportaciones del sector agroalimentario y pesquero del 2,5% frente al mismo periodo del año anterior

	EVOLUCIÓN DEL COMERCIO EXTERIOR (en millones de euros)							2010-2014 Media del mes de agosto (últimos 5 años)
		2012	Año móvil sep12-ago13	2013	Año móvil sep12-ago13	2014	Dif.(%) con agosto 2013	
		agosto		agosto		agosto		
Total España Comercio Exterior	Exportaciones	16.177	232.532	17.216	235.633	16.342	-5,07	15.377
Todos los capítulos TARIC	Importaciones	19.451	248.192	19.025	259.649	19.114	0,47	18.838
	Saldo	-3.274	-15.660	-1.809	-24.016	-2.772 ▼	-53,20	-3.461
Sector Agrario y Pesquero (A+B)	Exportaciones	2.765	39.172	2.835	39.796	2.626	-7,38	2.541
	Importaciones	2.599	30.724	2.410	30.195	2.417	0,29	2.432
	Saldo	166	8.447	425	9.601	209 ▼	-50,85	109
A. Subsector Alimentario (a+b)	Exportaciones	2.513	35.497	2.582	36.124	2.401	-7,03	2.311
	Importaciones	2.315	26.910	2.096	26.310	2.162	3,13	2.141
	Saldo	198	8.587	486	9.814	239 ▼	-50,84	171
a. Alimentario Agrario (a1+a2)	Exportaciones	2.254	32.518	2.319	33.248	2.150	-7,28	2.064
	Importaciones	1.854	22.116	1.692	21.366	1.735	2,53	1.702
	Saldo	399	10.402	626	11.882	415 ▼	-33,79	362
a1. Sector Alimentario Agrario No Transformado	Exportaciones	628	12.444	648	12.340	583	-10,05	573
	Importaciones	699	8.275	579	7.725	645	11,40	613
	Saldo	-71	4.169	69	4.614	-62 ▼	-189,65	-40
a2. Sector Alimentario Agrario Transformado	Exportaciones	1.626	20.073	1.671	20.909	1.567	-6,21	1.491
	Importaciones	1.156	13.840	1.113	13.641	1.090	-2,08	1.089
	Saldo	470	6.233	557	7.267	477 ▼	-14,45	402
b. Alimentario Pesquero (b1+b2)	Exportaciones	259	2.979	264	2.876	251	-4,83	247
	Importaciones	460	4.794	404	4.944	427	5,64	438
	Saldo	-201	-1.815	-140	-2.068	-176 ▼	-25,34	-191
b1. Alimentario Pesquero No Transformado	Exportaciones	42,2	513	56,7	485	45,4	-19,97	45,1
	Importaciones	82,1	997	87,3	1041	87,1	-0,20	85,9
	Saldo	-39,9	-484	-30,5	-556	-41,7 ▼	-36,56	-40,9
b2. Alimentario Pesquero Transformado	Exportaciones	217	2.466	207	2.392	205	-0,68	202
	Importaciones	378	3.797	317	3.903	340	7,25	353
	Saldo	-161	-1.331	-110	-1.512	-134 ▼	-22,22	-151
B. Subsector NO Alimentario (c+d+e)	Exportaciones	252,0	3675	253	3672	225	-10,97	230
	Importaciones	284	3815	314	3885	255	-18,69	292
	Saldo	-31,8	-139,8	-60,9	-213	-30,0 ▲	50,76	-61,76
c. No Alimentario Agrario	Exportaciones	117	1.727	113	1.739	101	-11,17	98
	Importaciones	147	1936	169	1.982	130	-22,82	145
	Saldo	-30,1	-209	-55,4	-243	-29,6 ▲	46,62	-46,5
d. No Alimentario Pesquero	Exportaciones	3,61	46,7	4,70	46,1	3,53	-24,99	3,77
	Importaciones	4,49	36,6	3,16	40,1	2,52	-20,26	2,57
	Saldo	-0,88	10,2	1,54	6,0	1,01 ▼	-34,66	1,20
e. No Alimentario Forestal	Exportaciones	132	1901	135	1886	121	-10,31	128
	Importaciones	132	1842	142	1863	122	-13,75	145
	Saldo	-0,8	59	-7,00	23,7	-1,40 ▲	79,98	-16,5

Fuente: Elaboración propia S.G. Análisis, Prospectiva y Coordinación (MAGRAMA) a partir de Estadísticas de Aduanas (AEAT) y de Comercio (MINECO) 2010-2014 (2013 y 2014 provisionales). Extracción 15/10/2014 ▼ Tendencia de este mes negativa respecto al año anterior ▲ Tendencia de este mes positiva respecto al año anterior

Subdirección General de Análisis, Prospectiva y Coordinación – Subsecretaría – MAGRAMA correo electrónico: sgapc@magrama.es

Se autoriza su utilización siempre que se cite expresamente su origen. Referenciar documento como "Análisis del Comercio Exterior. Julio 2014"

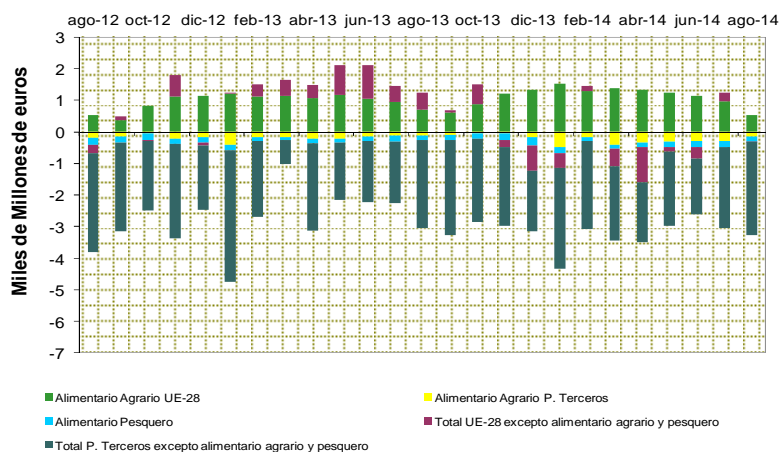
Edita: Ministerio de Agricultura, Alimentación y Medio Ambiente. NIPD: 280-14-045-3. Catálogo de publicaciones AGE: <http://>

En el gráfico de la derecha se aprecia el comportamiento mensual del Saldo Comercial Español durante los últimos dos años. Se presenta dividido en cinco grandes capítulos y muestra algunas similitudes y diferencias respecto a la situación existente en agosto de 2013 y 2012.

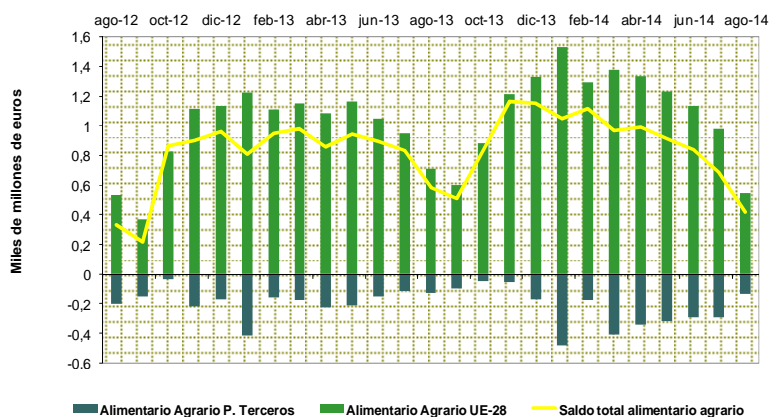
El cambio más significativo ocurre en el capítulo "Total UE-28 excepto alimentario agrario y pesquero", que se sitúa prácticamente en 0, tras la mejora observada en julio de 2014, y también respecto a la evolución general de 2013 (que venía siendo positiva).

Del resto de capítulos, que se suelen mantener con saldos negativos en el período analizado, destaca la leve mejora del "Alimentario Agrario Países Terceros" respecto a meses anteriores de 2014, aunque similar a años anteriores, mientras que el "Alimentario Pesquero" se mantiene estable en todo el período y el "Total P. Terceros excepto alimentario agrario y pesquero" empeora respecto a meses anteriores de 2014, aunque su evolución es similar a agosto de 2012 y 2013.

Saldo Comercio Exterior de España Agosto-12 a Agosto-14



Saldo Comercio Exterior Alimentario Agrario de Agosto-12 a Agosto-14



El comportamiento del saldo del comercio exterior alimentario agrario mensual desde agosto 2012 a agosto 2014 se puede observar en el gráfico de la izquierda.

A primera vista la evolución de la tendencia es similar en los dos años analizados, caracterizada por un descenso durante el período julio-septiembre 2012 y 2013, seguidos de claras recuperaciones a partir de noviembre.

No obstante las tendencias que se inician a partir de noviembre difieren ligeramente: en 2012 es más aplanada que la que se inicia en noviembre de 2013, claramente descendente hasta el mes de agosto de 2014, aunque los valores de los saldos se mantenían más elevados que los de 2013.

En agosto de 2014, lo más destacable es la fuerte caída en el saldo total, como consecuencia del gran descenso del Saldo Alimentario Agrario UE 28, que le lleva a niveles similares a los de agosto de 2012 y 2013.

Será interesante seguir su evolución en próximos meses, para confirmar posibles cambios de tendencia.

Ranking de productos del mes

Conforme a la agrupación de productos establecida en MAGRAMA, los 15 productos con más valor económico este mes han sido los que se relacionan en las siguientes tablas. En exportaciones destaca el descenso de Resto de aceites vegetales y el incremento de Quesos, Artículos de confitería sin cacao y Aceitunas en conserva. En importaciones destaca el incremento de Trigo blando, Resto de aceites vegetales y Café, y el descenso de Maíz y Conservas de atún.

PRINCIPALES PRODUCTOS EXPORTADOS DEL MES	Agosto 2014 (miles de euros)	Agosto 2013 (miles de euros)	% Var. Agosto 2014/13	TARIC	PRINCIPALES PRODUCTOS IMPORTADOS DEL MES	Agosto 2014 (miles de euros)	Agosto 2013 (miles de euros)	% Var. Agosto 2014/13	TARIC
Carne de porcino fresca, refrigerada o congelada	210.998	217.003	-2,77%	0203	Trigo blando , morcajo o tranquillon y escandas	160.572	99.479	61,41%	1001.91 + 1001.99
Aceite de oliva	202.460	187.697	7,87%	1509+1510	Resto de Aceites vegetales (soja, palma, girasol, colza, coco, cacahuete, maíz...)	145.839	104.356	39,75%	1507 + 1508 + 1511 + 1512 + 1513 + 1514 + 1515 + 1516
Vino total	151.015	168.645	-10,45%	2204 (EXCEP 2204,30)	Habas de soja	118.218	93.692	26,18%	1201
Melocotones frescos	109.106	144.844	-24,67%	0809.30	Camarones, langostinos y quisquillas congelados y sin congelar	78.493	72.643	8,05%	0306.16 + 0306.17
Uvas	51.618	50.154	2,92%	0806	Quesos	73.139	77.708	-5,88%	406
Aceitunas en conserva	44.860	40.680	10,28%	2005.70	Café	57.700	44.886	28,55%	0901.11 + 0901.12 + 0901.21 + 0901.22 + 0901.30 + 0901.40 + 0901.90
Melones frescos	42.265	47.165	-10,39%	0807.19	Carne de bovino fresca, refrigerada o congelada	44.515	44.912	-0,88%	0201 + 0202
Conservas de atún	39.010	41.753	-6,57%	1604.14+1604.19.31+1604.19.39+1604.2	Tortas de soja y residuos del a extracción del aceite	42.120	44.491	-5,33%	2304
Carne de bovino fresca, refrigerada o congelada	36.693	43.724	-16,08%	0201	Maíz	41.618	71.487	-41,78%	1005
Artículos de confitería sin cacao	35.197	29.858	17,88%	1704.10 + 1704.90.30 + 1704.90.10 + 1704.90.51 + 1704.90.55 + 1704.90.61 + 1704.90.65 + 1704.90.71 + 1704.90.75 + 1704.90.81 + 1704.90.99	Tunidos frescos, refrigerados o congelados	36.068	32.969	9,40%	0302.31 + 0302.32 + 0302.33 + 0302.34 + 0302.35 + 0302.36 + 0302.39 + 0303.41 + 0303.42 + 0303.43 + 0303.44 + 0303.45 + 0303.49 + 0304.87 + 0304.89.21 + 0304.89.29 + 0304.89.30
Preparaciones para alimentación animal	32.106	37.990	-15,49%	2309	Conservas de atún	34.836	44.454	-21,64%	1604.14+1604.19.31+1604.19.39+1604.20.70
Quesos y requesón	31.782	26.000	22,24%	406	Preparaciones para alimentación animal	30.277	29.940	1,13%	2309.10 + 2309.90 excepto 2309.90.10
Preparaciones alimenticias diversas	31.336	37.092	-15,52%	0805.30	Merluza fresca, refrigerada o congelada	28.413	25.561	11,16%	0302.54 + 0303.66 + 0304.74
Resto de Aceites vegetales (soja, palma, girasol, colza, cacao, cacahuete, maíz...)	30.101	99.817	-69,84%	1507+1508+1511+1512+1513+1514+1515 +1516	Mezclas de sustancias oleríferas y mezclas	28.245	59.494	-52,52%	3302.10
Sandías frescas	28.782	38.825	-25,87%	0807.11	Ron y aguardiente de caña o tafia	26.696	30.844	-13,45%	2208

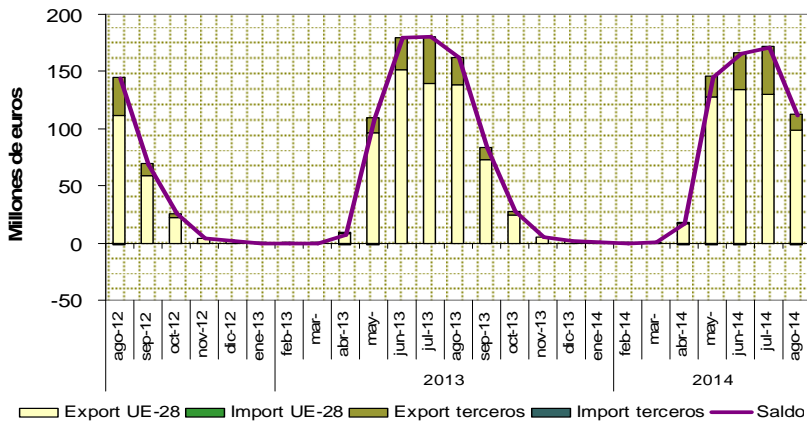
Nota metodológica: Ver http://www.magrama.gob.es/es/ministerio/servicios/analisis-y-prospectiva/Nota_metodol%C3%B3gica_Comexter_magrama_2014_tcm7-323893.pdf. La fuente originaria de datos son las Administraciones de Aduanas (AEAT) que los remite a S.E. Comercio (Datacomex) y a la Sub. Gral. Sistemas Informáticos (MAGRAMA) donde se procesan. Los datos 2013 y 2014 provisionales (EXTRAIDOS EL 15/10/2014).

Gráficos de esta publicación: Elaboración propia. SGAPC (MAGRAMA) a partir de datos de S.E. Comercio y de Aduanas (AEAT) y DATACOMEX y DATAUE-MENSUAL procesados por la S. G. de Informática (MAGRAMA) 2010-2013. Para más información comexter@magrama.es

NOTA EXPLICATIVA: M€: Millones de euros; t.: Toneladas métricas; TARIC: Nomenclatura combinada del Arancel de Aduanas Reglamento 2658/1987 y modificaciones

Melocotones y Nectarinas

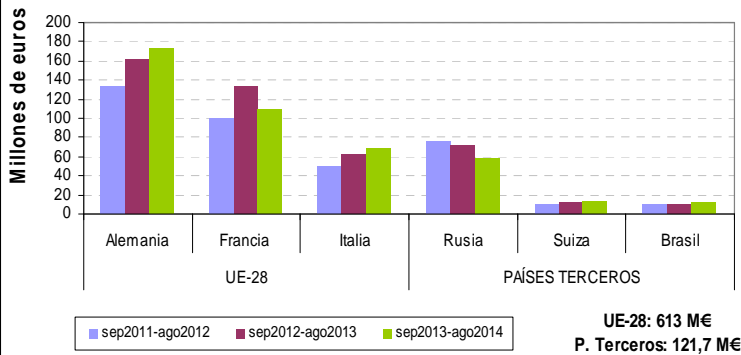
Melocotones y Nectarinas (080930)



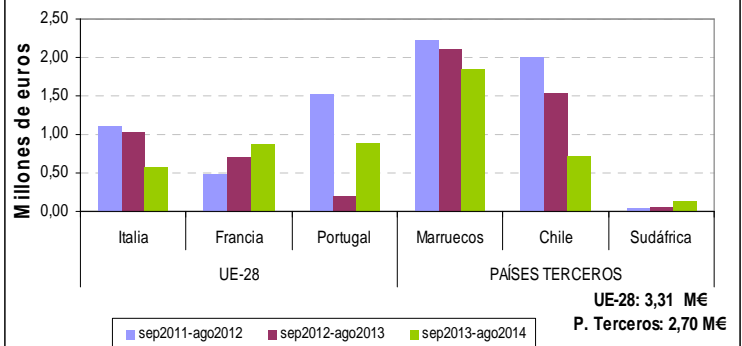
El gráfico adjunto muestra la evolución mensual del comercio de los Melocotones y Nectarinas (TARIC 080930) en los últimos veinticuatro meses. Este producto presenta un **gran dinamismo exportador en su época productiva**.

Las exportaciones se dirigen principalmente a la UE (84% del valor económico). Dentro de la UE destaca en primer lugar **Alemania** con una media mensual de 16.827 t a un precio medio de 0,83 €/kg, seguida de **Francia**, con 9.804 t/mes a un precio superior: 1,03 €/kg. A más distancia está **Italia**, con una media de 5.824 t/mes, a un precio de 0,94 €/kg. Dentro de los PPTT destaca **Rusia** que representa el 53% de las exportaciones, con 5.420 t/mes a un precio de 0,99 €/kg seguida a gran distancia de **Suiza** y **Brasil**. Las importaciones proceden en su mayoría de PPTT (53% del valor). Destacando **Marruecos** con 127 t/mes a 1,29 €/kg, **Chile** (49 t/mes a 1,91 €/kg) y a distancia **Sudáfrica** (4 t/mes a 1,81 €/kg). De la UE sobresale **Italia** (89 t/mes a un precio de 0,76 €/kg, seguida de **Francia** y **Portugal**.

Principales Destinos Exportaciones de Melocotones y Nectarinas (080930)



Principales Orígenes Importaciones de Melocotones y Nectarinas (080930)



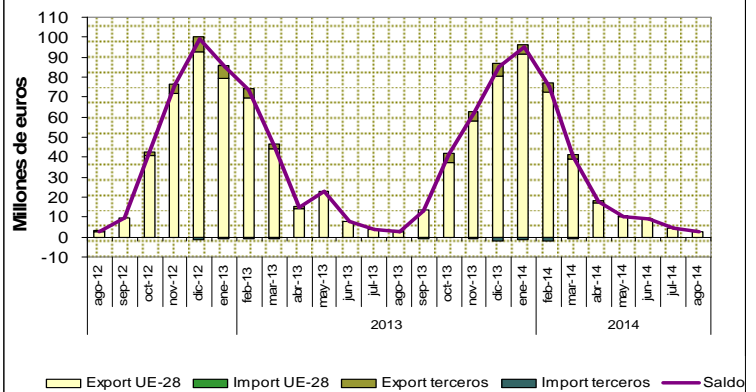
Pepinos Frescos

El comercio de los Pepinos frescos (TARIC 0707) tiene **carácter exportador neto**, muy ligado al productivo en invernadero con máximos en los meses invernales y mínimos en verano.

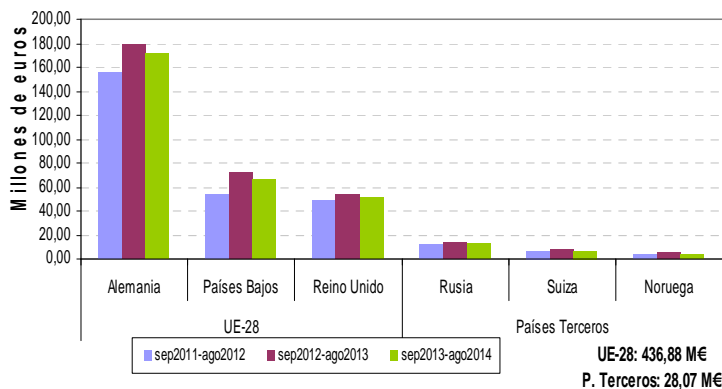
Las exportaciones se dirigen principalmente a la UE (94% del valor económico), destacando **Alemania** con medias de 17.771 t/mes a 0,82 €/kg, seguido a distancia de **Países Bajos** con 6.428 t/mes a 0,89 €/kg y **Reino Unido**, con 5.063 t/mes a 0,87 €/kg. Como primer importador fuera de la UE destaca actualmente **Rusia** con una media mensual de 1.075 t a un precio de 1,04 €/kg, seguido a distancia de **Suiza** (562 t/mes a 1,03 €/kg) y **Noruega** (351 t/mes a 1,04 €/kg).

Las importaciones provienen en su mayoría de PPTT (71% del valor económico). Destaca especialmente **Marruecos**, con el 92% del total de importaciones con 239 t/mes, a un precio de 1,43 €/kg, seguido de **Honduras** (4 t/mes a un precio de 3,36 €/kg) y **Nicaragua** (3 t/mes a 4,53 €/kg). Dentro de la UE destaca **Países Bajos** con 54 t/mes a un precio de 0,90 €/kg, seguido de **Alemania** (29 t/mes a un precio de 0,96 €/kg) y **Reino Unido** (16 t/mes a 1,19 €/kg).

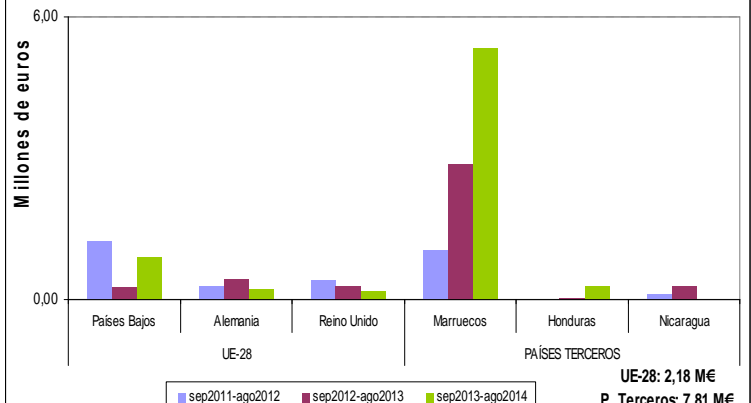
Pepinos Frescos (0707)



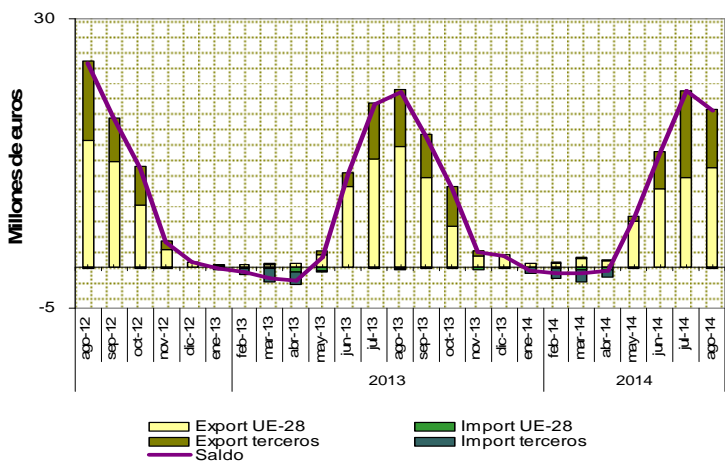
Principales Destinos Exportaciones de Pepinos Frescos (0707)



Principales Orígenes Importaciones de Pepinos (0707)

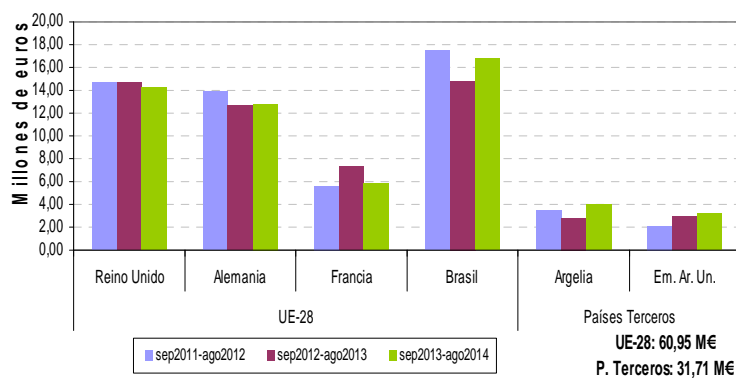


Ciruelas (08094005)

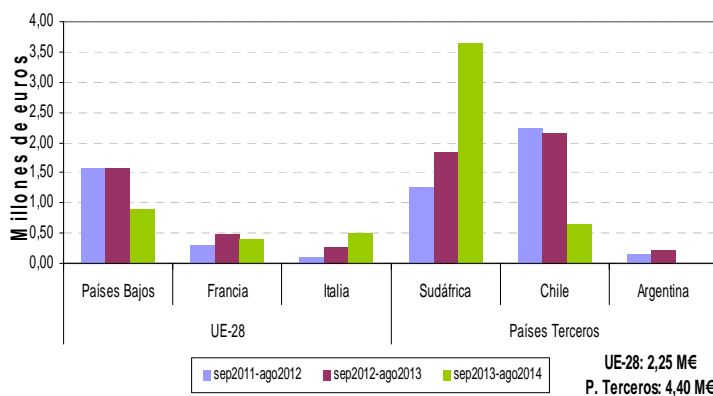


En este gráfico se muestra la evolución del comercio mensual de las Ciruelas (TARIC 08094005) en los últimos dos años. Este producto presenta un **carácter netamente exportador**, pero muy ligado al ciclo productivo de los meses de primavera-verano. Las exportaciones se dirigen en su mayoría a la UE (66% del valor económico). En primer lugar aparece **Reino Unido** con 1.102 t/mes a un precio de 1,09 €/kg, seguido de **Alemania** con una media de 942 t/mes a un precio de 1,13 €/kg y **Francia** con 554 t/mes a 0,99 €/kg. De los PPTT destacan **Brasil** con 1.180 t/mes a un precio medio de 1,11 €/kg, **Argelia** con 339 t/mes a un precio de 0,83 €/kg y **Emiratos Árabes Unidos** con 211 t/mes a 1,22 €/kg. Las importaciones proceden principalmente de PPTT (64% del valor). Destaca en primer lugar **Sudáfrica** (63% de las importaciones) con una media mensual de 136 t a un precio de 1,67 €/kg; seguido de **Chile** (81 t a un precio de 1,44 €/kg) y **Argentina** (7 t a un precio de 1,38 €/kg). De la UE sobresale **Países Bajos** con 68 t/mes a un precio de 1,52 €/kg, seguido de **Francia** con 35 t/mes a un precio de 1,00 €/kg e **Italia**, también con 35 t/mes a un precio inferior de 0,92 €/kg.

Principales Destinos Exportaciones de Ciruelas (0894005)



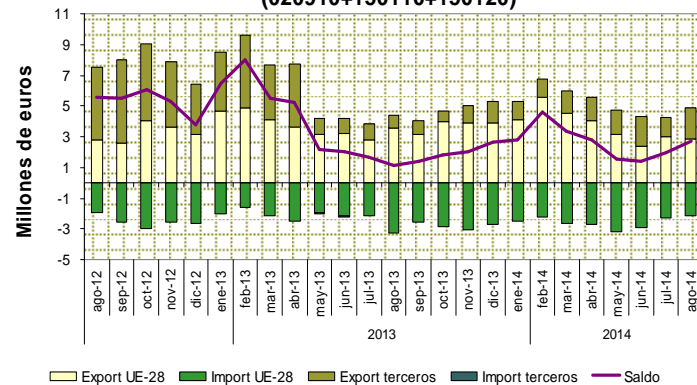
Principales Origenes Importaciones de Ciruelas (08094005)



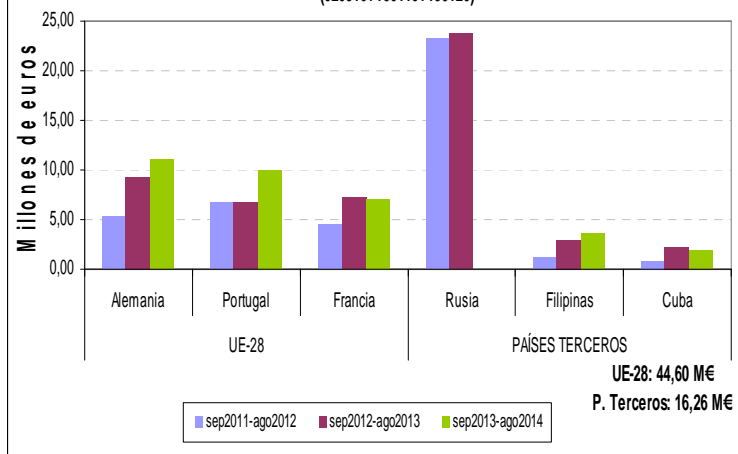
Tocino, Manteca y Grasa de Cerdo

El comercio del Tocino, Manteca y Grasa de Cerdo (TARIC 020910+150110+150120) también tiene un **carácter exportador**. Sin embargo se observa que la exportación disminuye a partir de abril de 2013. Las exportaciones se dirigen principalmente a la UE (62% del valor económico), destacando **Alemania**, con una media mensual de 630 t a un precio medio de 1,34 €/kg, seguida de **Portugal** con 678 t/mes a 1,02 €/kg y **Francia** con 938 t/mes y un precio inferior: 0,64 t/mes. Dentro de los PPTT ha destacado tradicionalmente **Rusia** con medias de 869 t/mes a un precio de 1,14 €/kg, si bien la exportación se ha suspendido en el último año, seguida de **Filipinas** con 428 t/mes a 0,79 €/kg y **Cuba** con 12 t/mes a un precio de 1,90 €/kg. Las importaciones provienen únicamente de la UE (100% del valor económico) destacando **Francia**, que representa el 70% de la importación total con 2.842 t/mes, a un precio medio de 0,62 €/kg, seguida de **Portugal** con 423 t/mes de media a un precio 0,73 €/kg, **Italia** con 403 t/mes a 0,67 €/kg y **Países Bajos** (44 t/mes a 0,82 €/kg).

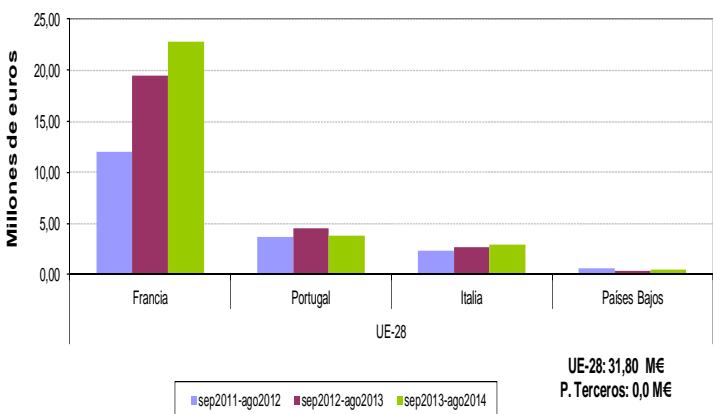
Tocino, Manteca y Grasa de Cerdo (020910+150110+150120)



Principales Destinos Exportaciones de Tocino, Manteca y Grasa de Cerdo (020910+150110+150120)

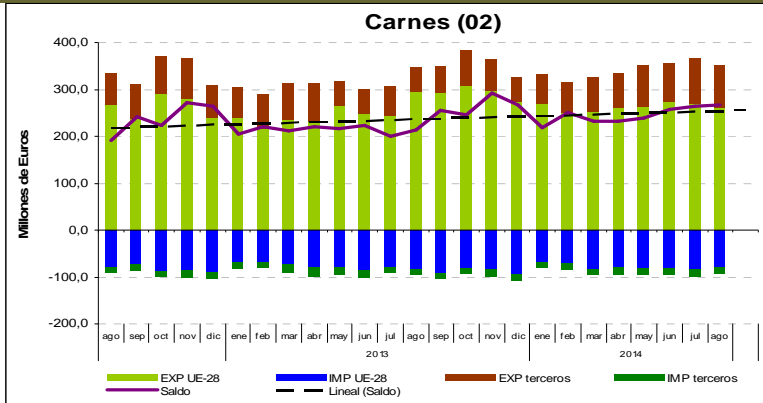


Principales Origenes Importaciones de Tocino, Manteca y Grasa de Cerdo (020910+150110+150120)

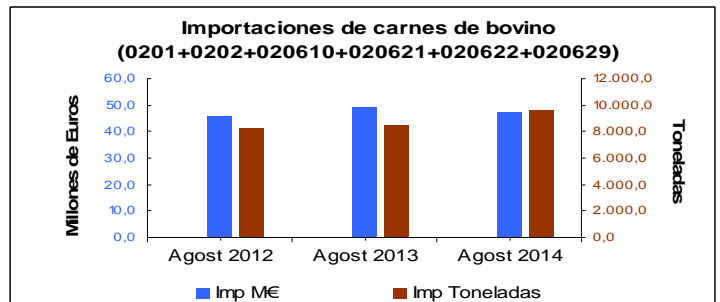
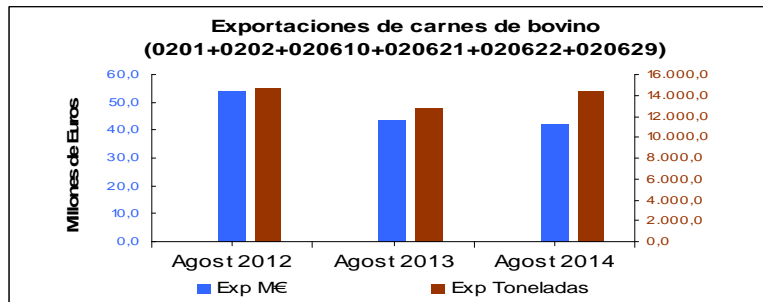
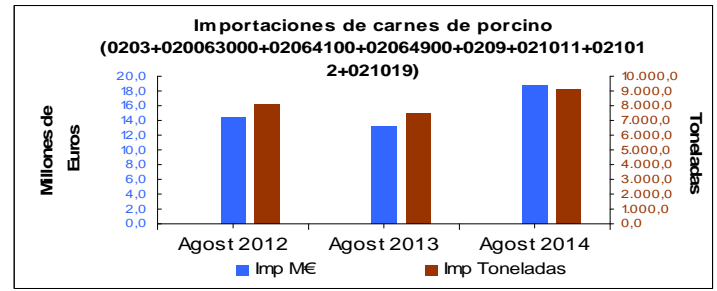
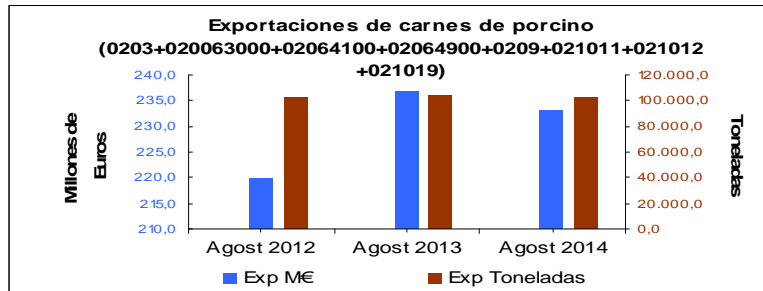


Análisis de Grupos Relevantes del comercio exterior agroalimentario y pesquero

Grupo Carnes y despojos (Taric 02)

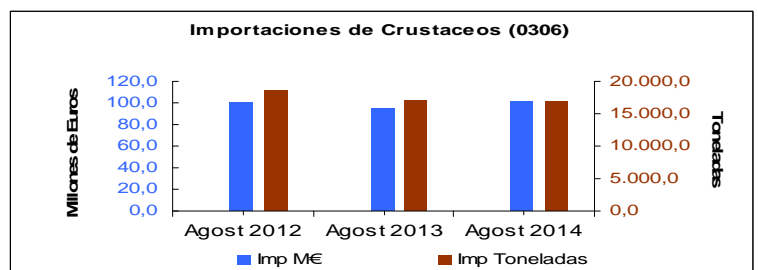
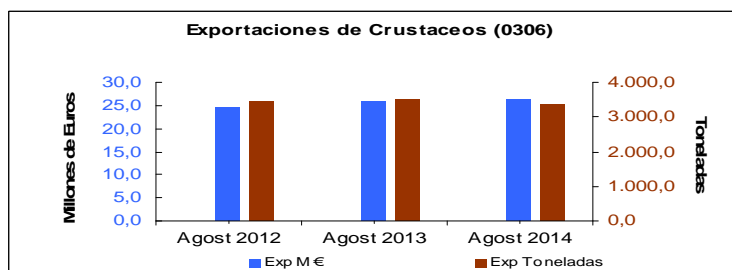
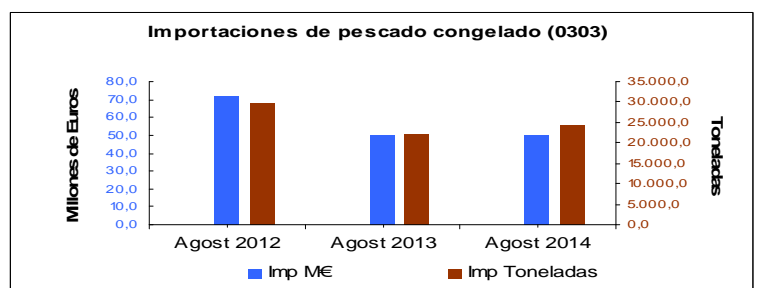
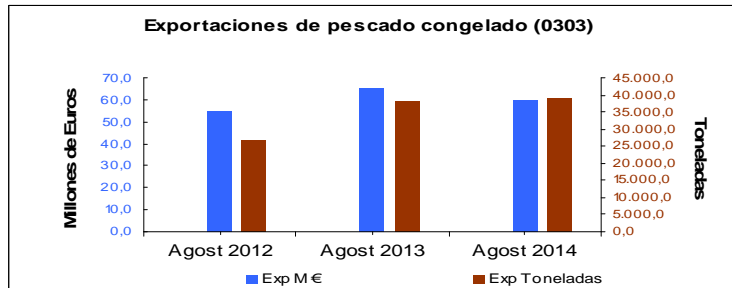
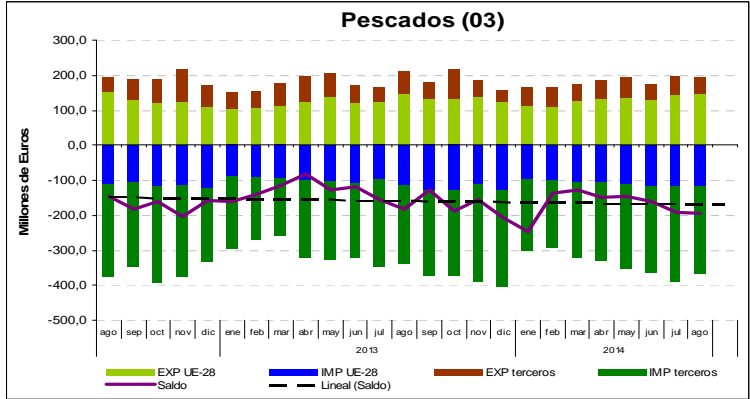


El grupo Carnes presenta un carácter **exportador**, con tendencia creciente. Sobresalen las exportaciones dirigidas a la UE (74% de las exportaciones) a precio medio de 2,61 €/kg. Las exportaciones dirigidas a Países Terceros tienen un precio inferior: 2,12 €/kg (precio medio: 2,46 €/kg). Las importaciones también proceden en su mayoría de la UE (84%), a un precio medio de 3,01 €/kg, que a diferencia de las exportaciones, resulta ser inferior al precio de las procedentes de Países Terceros: 3,85 €/kg. El subgrupo más relevante es el de **carnes de porcino** con el 66% de las exportaciones y el 20% de las importaciones del Grupo. Su precio de exportación ha tenido un incremento respecto al mismo mes del año 2012: de 2,14 €/kg a 2,26 €/kg; el mismo proceso se observa en las importaciones, que suben su precio en el mismo período: de 1,78 €/kg a 2,05 €/kg. El subgrupo de **carnes de bovino** representa el 52% de las importaciones. Han tenido en el período 2012/2014 una subida en volumen con disminución del precio medio (de 5,59 €/kg a 4,95 €/kg). Las exportaciones también han bajado en volumen y precio (de 3,66 €/kg a 2,94 €/kg).



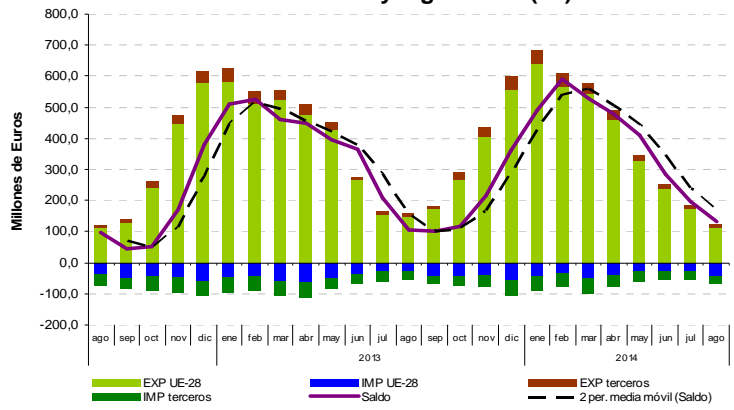
Grupo Pescados, moluscos, crustáceos (Taric 03)

El grupo Pescados, crustáceos, moluscos e invertebrados acuáticos presenta un carácter **importador** histórico, con tendencia ligeramente creciente. Dentro de este grupo destacan las importaciones de PPTT (68% de las importaciones) y con un precio medio (3,35 €/kg) inferior al precio de la UE (3,48 €/kg). Las exportaciones mayoritarias son a la UE (74% del total) con un precio de 3,78 €/kg superior al precio medio de exportación (2,78 €/kg). Los subgrupos más significativos son: el **pescado congelado** que ha tenido una bajada de precios medios, pasando en importaciones de 2,43 €/kg en agosto 2012 a 2,05 €/kg en agosto 2014 y de la misma forma, para las exportaciones, de 2,03 €/kg a 1,54 €/kg. Otro subgrupo importante, los **crustáceos**, presentan subidas de precios en importación, pasando en dos años de 5,41 €/kg a 5,98 €/kg. Y en exportaciones también aumentan. Contrariamente, los **moluscos** presentan bajadas de precios en importación, pasando en dos años de 2,98 €/kg a 2,93 €/kg. Y en exportaciones también se ha disminuido de 3,19 €/kg a 3,17 €/kg. En este subgrupo destacan los cefalópodos en importación (pulpos, calamares) y bivalvos en exportación (mejillones).



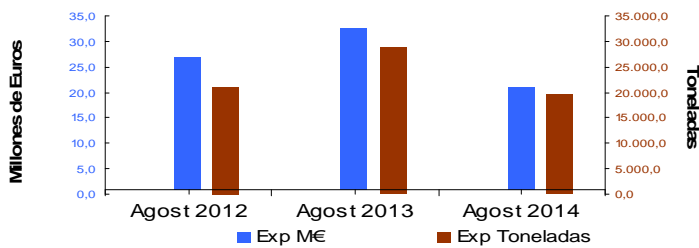
Grupo Hortalizas, legumbres, tubérculos (Taric 07)

Hortalizas y legumbres (07)

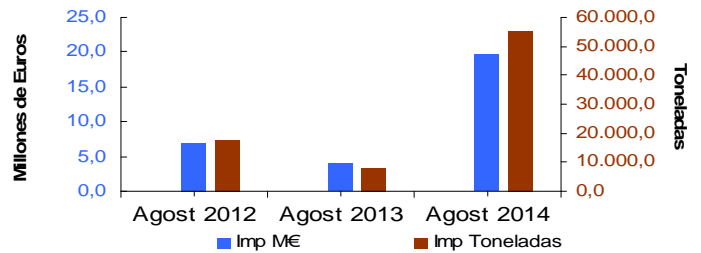


El grupo Hortalizas, legumbres y tubérculos frescos/secos presenta un carácter **exportador**, con tendencia **creciente**. Destacando muy especialmente las exportaciones dirigidas al resto de la UE (91%) con un precio medio 0,79 €/kg. Las dirigidas a Países Terceros tienen un precio inferior: 0,77 €/kg. También dentro de las importaciones, las más importantes son las procedentes de la UE (66%), con un precio muy inferior (0,39 €/kg) a las de PPTT (0,71 €/kg). Por subgrupos, el **tomate fresco** (0702) ha tenido desde agosto 2012 a agosto 2014, una bajada del volumen de exportación (21.078 t a 19.525 t) a la que ha acompañado una caída de precios (de 1,28 €/kg a 1,08 €/kg). El subgrupo **pimientos frescos** (070906) ha tenido un aumento de volúmenes de exportación, acompañado de aumentos de precio (0,94 €/kg a 0,99 €/kg). El subgrupo **lechuga fresca** (0705) ha subido el valor de sus exportaciones (7,0 M€ a 8,7 M€) debido a la subida de precios (0,85 €/kg a 1,06 €/kg).

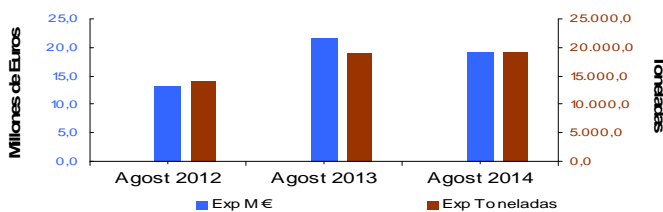
Exportaciones de Tomates (0702)



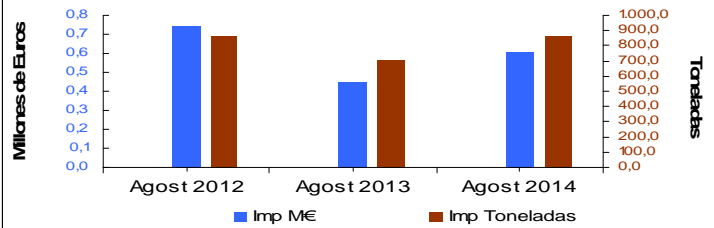
Importaciones de Tomates (0702)



Exportaciones de pimientos (070960)

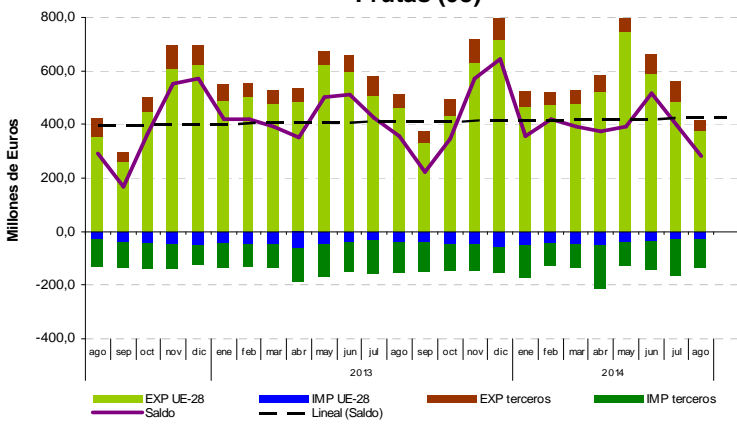


Importaciones de pimientos (070960)



Grupo Frutas y frutos (Taric 08)

Frutas (08)



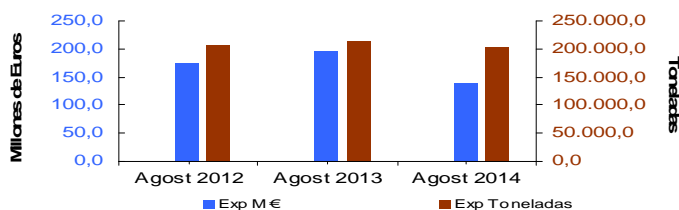
El grupo Frutas y frutos frescos/secos (TARIC 08) presenta un carácter **exportador**, con tendencia ligeramente **creciente** y mínimos en septiembre. Las exportaciones son mayoritariamente a la UE (90%) con un precio de 0,79 €/kg, inferior a las dirigidas a PPTT (0,90 €/kg). Las importaciones proceden principalmente de PPTT (78%) y con precio (1,35 €/kg) superior a la media (1,14 €/kg).

Los **cítricos frescos** (0805), han tenido de agosto 2012 a agosto 2014 un aumento del valor exportado (de 30 M€ a 53 M€) junto a un aumento de precios (de 0,90 €/kg a 0,93 €/kg) y volúmenes.

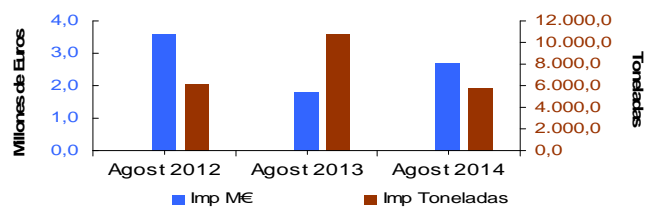
Las **frutas de hueso frescas** (0809), que representan el 33% del volumen de las exportaciones del Grupo, han bajado el valor exportado (de 176 M€ a 139 M€), los volúmenes y los precios.

Los **frutos secos** (0801+0802) y las **frutas del bosque** (081010+081020+081030+081040) han tenido respectivamente aumentos en sus valores exportados: de 24 M€ a 29 M€ y de 16 M€ a 5 M€.

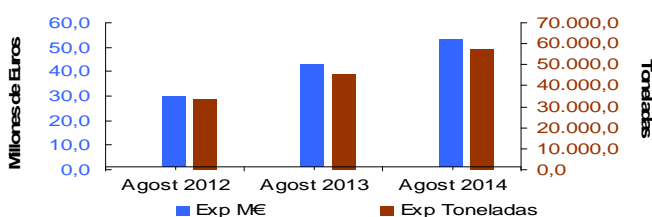
Exportaciones de frutas de hueso (0809)



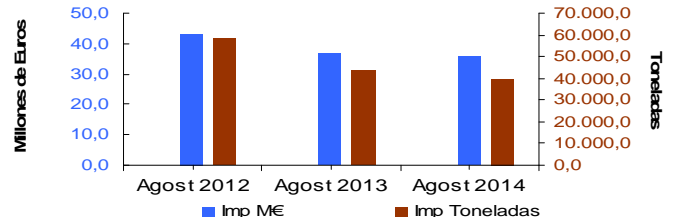
Importaciones de frutas de hueso (0809)



Exportaciones de cítricos (0805)

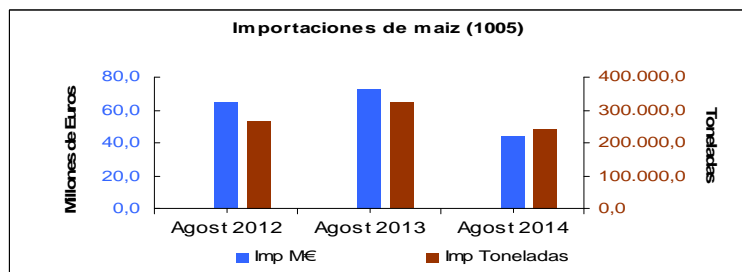
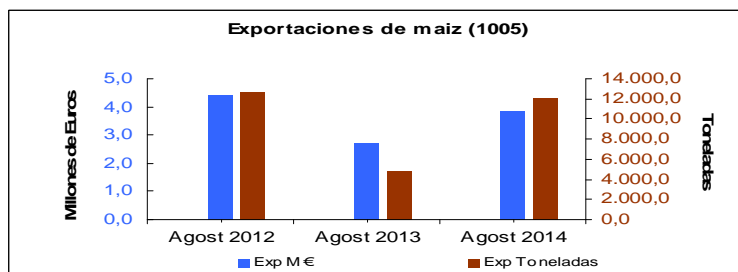
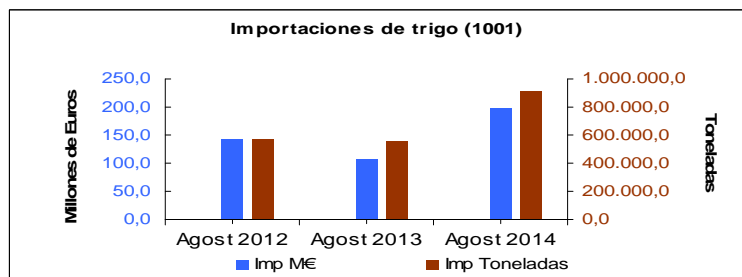
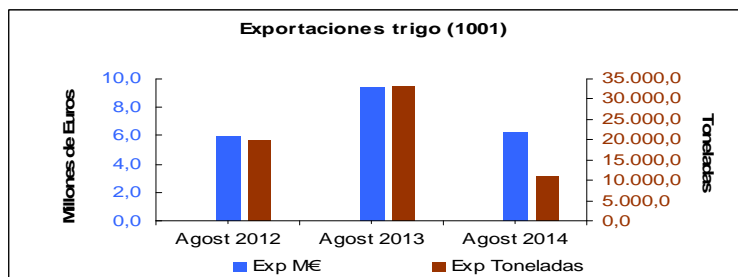
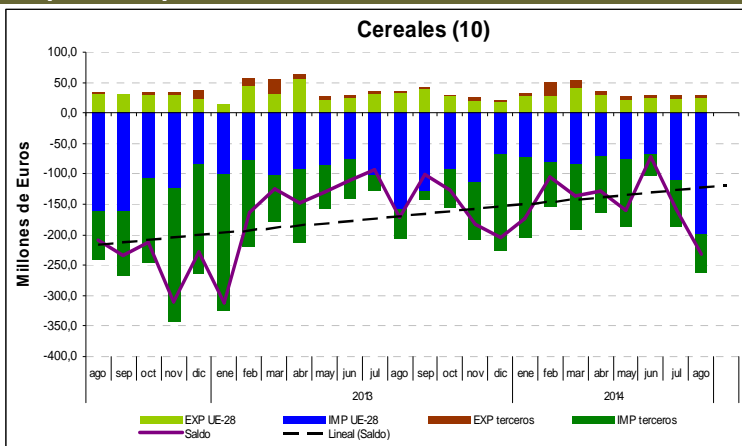


Importaciones de cítricos (0805)

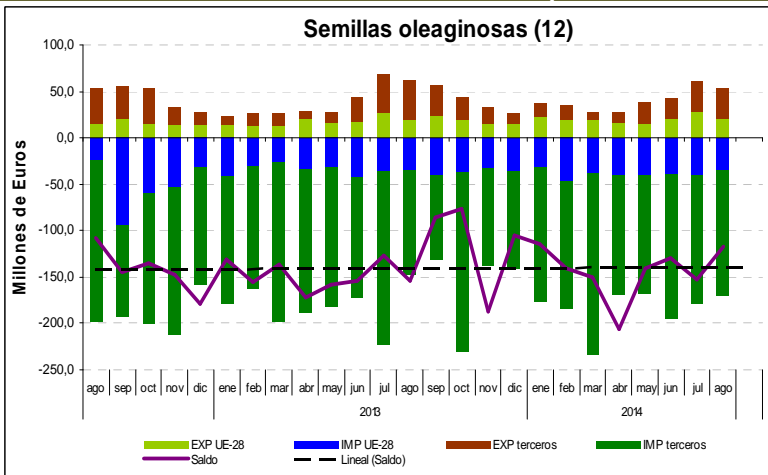


Grupo Cereales (Taric 10)

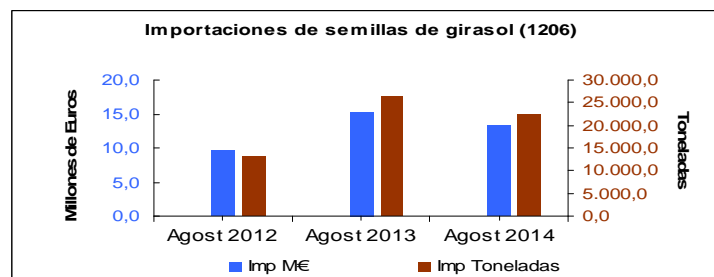
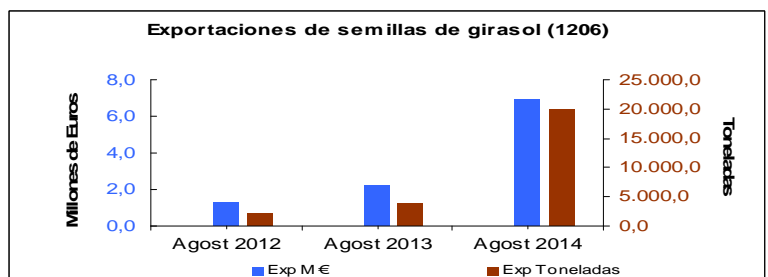
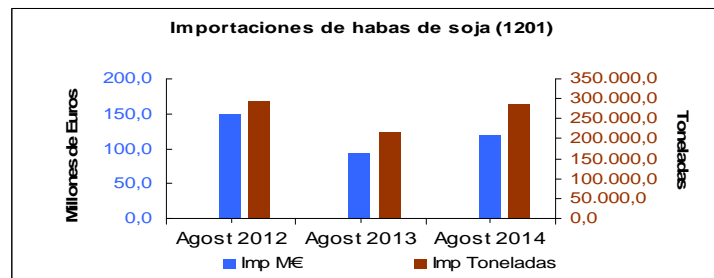
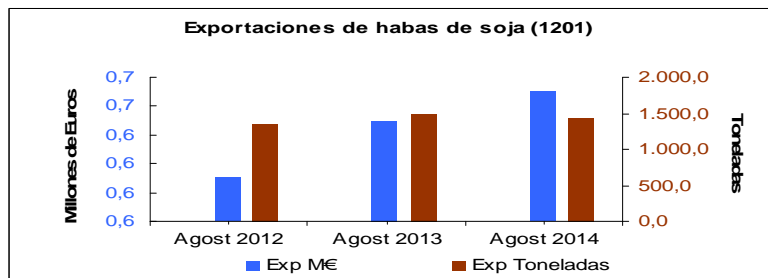
El grupo Cereales en grano (TARIC 10) presenta un carácter **importador**, con tendencia **decreciente**. Dentro de este grupo destacan las importaciones de la UE (76%), a un precio medio de 0,21 €/kg, superior al precio de las procedentes de PPTT (0,19 €/kg). Las exportaciones también se dirigen mayoritariamente a la UE (84%). Por subgrupos, en el periodo de agosto 2012 a agosto 2014, en el caso del **maíz** (1005) que representa el 17% del total de las importaciones, han bajado el valor de las mismas (de 64 M€ a 43 M€) acompañado de una caída de precios (0,24 €/kg a 0,18 €/kg) y volúmenes. De forma opuesta está el comportamiento del **trigo** (1001) que representa el 75% de las importaciones. Entre agosto de 2012 y agosto de 2014 el valor ha aumentado (de 143 M€ a 196 M€) lo mismo que los volúmenes (de 572.273 t a 910.203 t), bajando los precios (de 0,25 €/kg a 0,22 €/kg). Las exportaciones han disminuido en volumen (de 19.758 t a 11.155 t), pero aumentado valor (de 5,9 M€ a 6,2 M€).



Grupo Semillas oleaginosas (Taric 12)

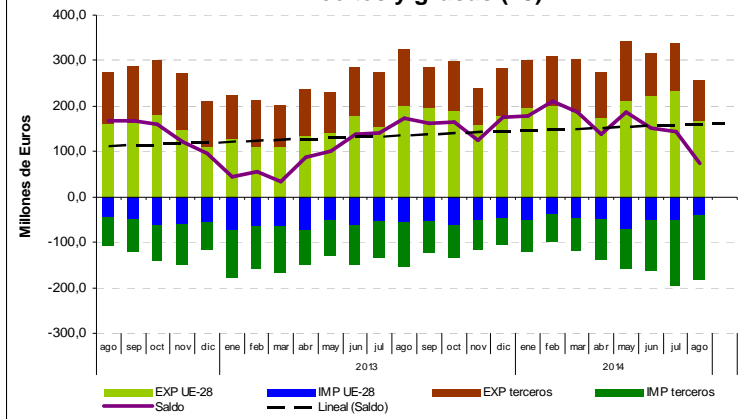


El grupo Semillas Oleaginosas, industriales y forrajes tiene un carácter **importador** con tendencia **estable**. Destacan las importaciones de PPTT (79%) con un precio (0,45 €/kg) inferior al precio medio (0,49 €/kg). Por el contrario, la importación del resto de la UE mantiene unos precios mucho más elevados (0,68 €/kg). Las exportaciones también se dirigen mayoritariamente a PPTT. El subgrupo **habas de soja** (1201) que representa el 69% en valor del total de las importaciones del grupo, disminuye en volumen (292.199 t a 285.561 t) y en precios (de 0,51 €/kg a 0,41 €/kg). Aunque las exportaciones se mantienen alrededor de 1.400 t/mes, se pueden considerar como testimoniales. El subgrupo **semillas de girasol** (1206) con el 8% en valor de las importaciones del grupo, sube en volumen (de 13.267 t a 22.211 t) y en valor (9,6 M€ a 13,3 M€) pero bajan los precios (de 0,73 €/kg a 0,60 €/kg). Las exportaciones han sufrido una subida en valor (de 1,3 M€ a 7 M€) y volumen (2.079 t a 19.868 t).



Grupo Aceites y grasas (Taric 15)

Aceites y grasas (15)

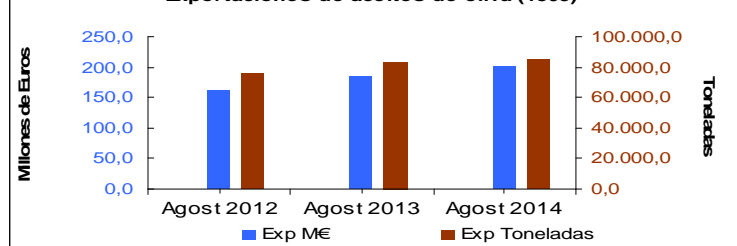


El grupo Aceites y Grasas, tiene un carácter marcadamente **exportador** y con una tendencia **creciente**. La exportación mayoritaria es a la UE (65 % de las exportaciones) a un precio de 1,78 €/kg, inferior al precio medio (1,79 €/kg). Las importaciones de PPTT (77%) tienen un precio de 0,67 €/kg que está muy por debajo del precio de importación de la UE (0,97 €/kg).

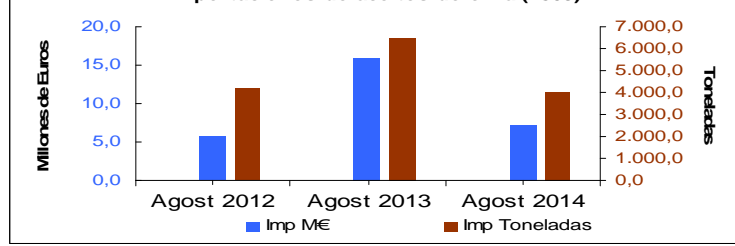
El subgrupo **aceite de oliva** (1509) representa el 79% de las exportaciones del grupo. Respecto a agosto 2012, hay una subida de volúmenes exportados, de 76.116 t a 85.644 t, y del precio, de 2,12 €/kg a 2,36 €/kg y por lo tanto una subida del valor total (de 161 M€ a 202 M€). Las importaciones han subido en valor (de 5,6 M€ a 7,2 M€) y precio (de 1,3 €/kg a 1,8 €/kg).

El subgrupo **aceite de palma** (1511) representa el 59% de las importaciones del grupo. Ha habido un impresionante aumento en valor (de 26 M€ a 108,5 M€) y volumen (de 30.870 t a 167745 t) acompañado de una fuerte disminución de precio (de 0,84 €/kg a 0,65 €/kg).

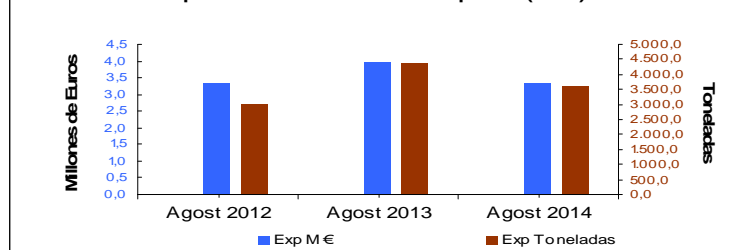
Exportaciones de aceites de oliva (1509)



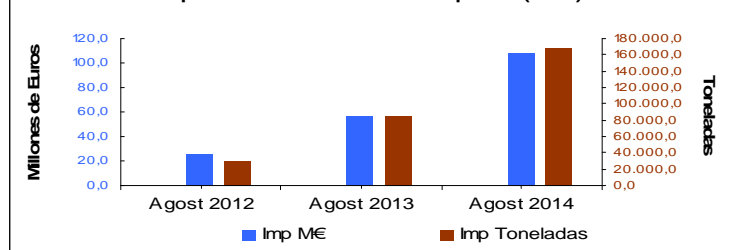
Importaciones de aceites de oliva (1509)



Exportaciones de aceites de palma (1511)



Importaciones de aceites de palma (1511)



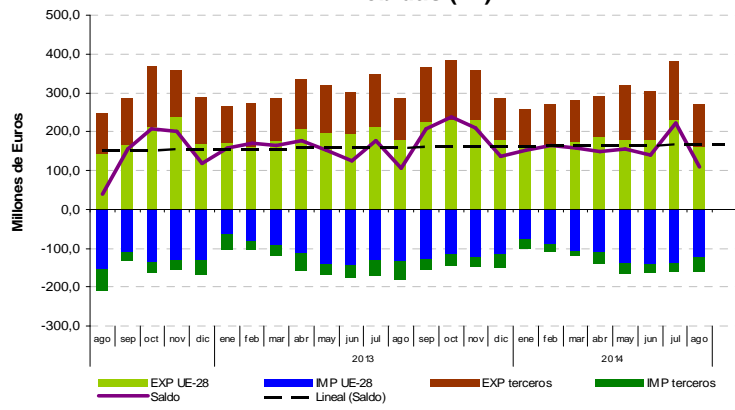
Grupo Bebidas (Taric 22)

El grupo Bebidas, líquidos alcohólicos y vinagre (22) tiene un carácter **exportador** y con tendencia **ligeramente creciente**. Dentro de este grupo destacan las exportaciones a la UE (60%) con un precio (0,84 €/kg) inferior al precio medio de exportación (1,061€/kg). Dentro de las importaciones, también destaca el origen UE (76%).

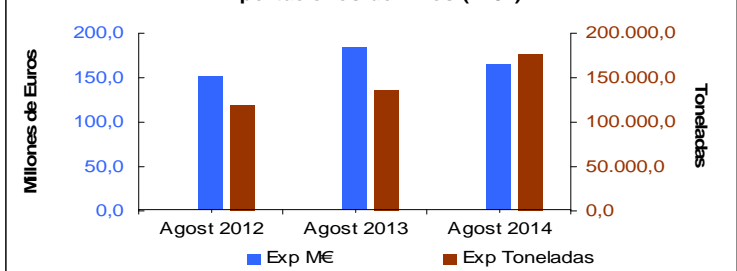
Por subgrupos, los **vinos** (2204) representan el 61% de las exportaciones del grupo. De agosto 2012 a agosto 2014 ha aumentado ligeramente el valor (de 152 M€ a 165 M€), a pesar de la bajada de precios (de 1,29 €/kg a 0,94 €/kg), causado por el gran incremento en los volúmenes exportados (de 118.668 t a 176.520 t).

Las **bebidas espirituosas** (2208) representan el 51% de las importaciones, con disminución de los volúmenes (de 22.863 t a 17.524 t) acompañado de una bajada del precio medio (de 5,37 a 4,71 €/kg). Las exportaciones han aumentado en volumen (de 13.257 t a 16.287 t) pero han disminuido de precio (de 3,59 €/kg a 3,28 €/kg).

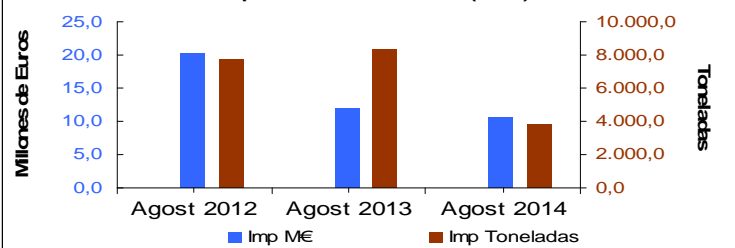
Bebidas (22)



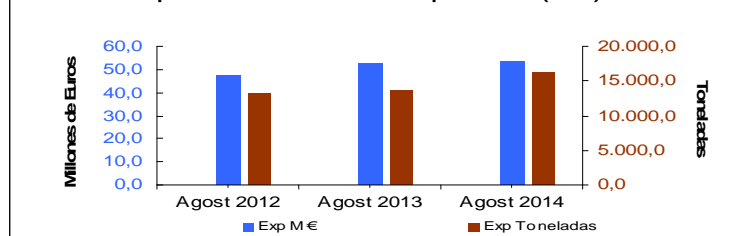
Exportaciones de vinos (2204)



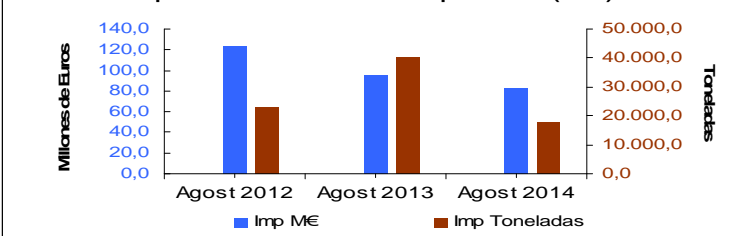
Importaciones de vinos (2204)



Exportaciones de bebidas espirituosas (2208)



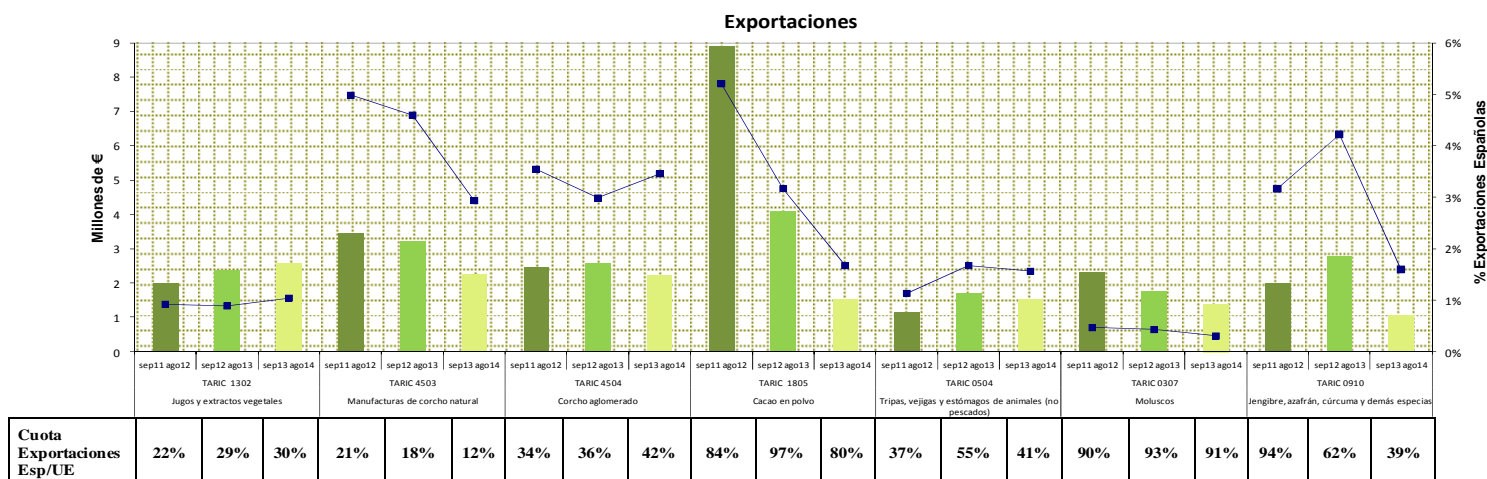
Importaciones de bebidas espirituosas (2208)



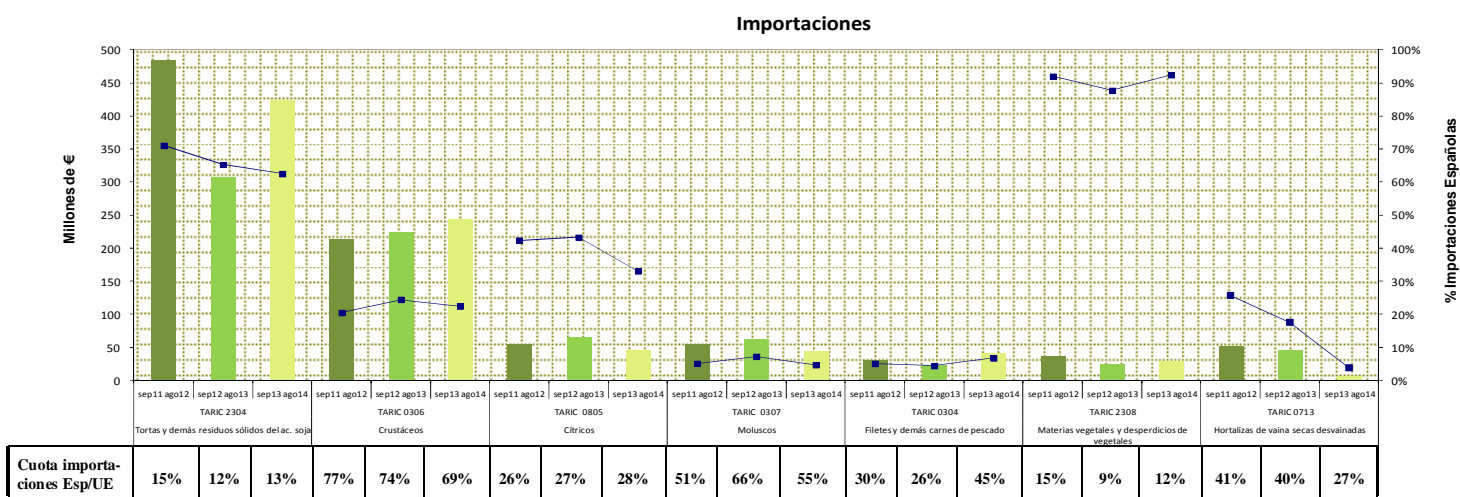
Análisis comercio exterior de España con otros países: Argentina

En el total de sectores económicos el comercio exterior con Argentina presenta un saldo de -107M€ en 2013 y supone un 1% tanto en exportaciones como en importaciones. Es el cuarto socio comercial de España dentro del grupo de Países Terceros en el sector Agrario y Pesquero, ámbito MAGRAMA, presentando en 2013 un saldo de -929M€ (en 2012 fue de -1.039M€). El valor de las exportaciones ascendió a 28M€ (poco significativo en las exportaciones españolas del sector) y el de las importaciones a 957M€ (el 3% de las importaciones españolas). Las inversiones en Argentina en el sector de la industria de la alimentación ascendieron en 2012 a 847.190 €, no obstante fueron un 98% inferiores a las de 2011. Desde 1991 existe un Acuerdo Bilateral entre España y Argentina para la Promoción y Protección recíproca de Inversiones.

EXPORTACIONES ESPAÑOLAS En el siguiente gráfico se representa el comportamiento de las principales mercancías del ámbito MAGRAMA, exportadas a Argentina en los últimos tres años, desde septiembre 2011 a agosto 2014. El principal producto exportado son los **Jugos y extractos vegetales (1302)** con exportaciones crecientes. Se han exportado 3 M€ en el último año, con medias de 20 t/mes a 9,62 €/kg. Supone el 1% de las exportaciones españolas de esta mercancía, siendo el primer exportador de la UE, con el 30% de cuota. Las exportaciones de **Manufacturas de corcho natural (4503)** han disminuido un 35% en tres años, hasta situarse en 2M€, principalmente *Tapones (450310)*. De media, se exportan 11 t/mes a 24,7 €/kg, siendo el destino del 3% de las exportaciones españolas. España es el segundo exportador, tras Portugal, con el 12% de cuota. En el caso del **Corcho aglomerado (4504)**, han disminuido un 14% en el último año, siendo de 2 M€. Se exportan 22 t/mes a 2,98 €/kg, es el destino del 3% de las exportaciones españolas. España es el segundo exportador con el 42% de cuota. En **Cacao en polvo (1805)**, han pasado de 9M€ a 2M€, con medias mensuales de 133 t a 2,72 €/kg. Supone el 2% de las exportaciones. Las exportaciones de **Tripas, vejigas y estómagos de animales (exc. pescados) (0504)** se encuentran en torno a 2M€. Las medias son de 48 t/mes a 2,54 €/kg, siendo el 2% de las exportaciones españolas. España es el primer exportador europeo con el 41% de cuota. Se observa una evolución decreciente en **Moluscos (0307)**, principalmente *Pulpo congelado (030759)*. Las exportaciones se sitúan en 1M€, con medias mensuales de 34 t a 4,38 €/kg (frente a los 2,25 €/kg del mismo producto importado), y suponen menos del 1% de las exportaciones españolas. España es el principal exportador europeo. Las exportaciones de **Jengibre, azafrán, cúrcuma y demás especias (0910)** han experimentado una bajada del 61% en el último año, hasta 1M€, en su totalidad *Azafrán (091020)*. Se exporta de media menos de 1 t mensual a 1.230 €/kg. Supone el 2% de las exportaciones españolas. Portugal es el primer exportado de la UE, seguido de España con el 39% de cuota.



IMPORTACIONES ESPAÑOLAS En el siguiente gráfico se representa el comportamiento de los principales productos suministrados por Argentina a España en los tres últimos años. El principal producto importado son las **Tortas y demás residuos sólidos del aceite de soja (2304)**, cuyas importaciones han pasado de 309M€ a 424M€ en un año. Se importan de media 89.812 t/mes a 0,38 €/kg. Supone el 63% de las importaciones españolas. En **Crustáceos (0306)** se observa una ligera evolución creciente hasta alcanzar los 244 M€. Las medias ascienden a 3.653t/mes a 5,18 €/kg. Es el origen del 22% de las importaciones españolas. En **Cítricos (0805)** han disminuido un 30% hasta los 45M€, de los cuales más de la mitad son *Limonos (080570)*. Las medias se cifran en 5.557 t/mes a 0,83 €/kg. Representa el 33% de las importaciones españolas. Las importaciones de **Moluscos (0307)** siguen un comportamiento similar, pasando de 63M€ a 44M€. De media, ascienden a 2.061 t/mes a 2,25 €/kg, representando el 5% de las importaciones españolas de moluscos. Los **Filetes y demás carnes de pescado (0304)** han experimentado un incremento del 76% en el último año, hasta los 40 M€, en su mayoría de *Filetes congelados de merluzas (030474)*. De media, se importan 1.040 t/mes a 2,51 €/kg (frente a los 5,96 €/kg exportados por España). Supone el 7% de las importaciones españolas de estos productos. En **Materias vegetales y desperdicios de vegetales (2308)** se cifran en 29 M€ en el último año. La media mensual se sitúa en 16.193 t a 0,15 €/kg. Es el origen del 92% de las importaciones. Se observa un descenso del 85% en **Hortalizas de vaina secas desvainadas (0713)**, hasta los 7M€, mayoritariamente *Garbanzos (071320)*. Se importan 4.072 t/mes a 0,74 €/kg y representan el 4% de las importaciones españolas de estos productos.



Análisis comercio exterior acumulado 2014 vs. 2013: Distribución geográfica UE/PPTT

SUBSECTORES (TARIC)	EXPORTACIONES		IMPORTACIONES		BALANZA COMERCIAL		TASA COBERTURA (%)	
	Ene-Ago 2013	Ene-Ago 2014	Ene-Ago 2013	Ene-Ago 2014	Ene-Ago 2013	Ene-Ago 2014	Ene-Ago 2013	Ene-Ago 2014
ANIMALES VIVOS (01)	316.828	314.037	224.767	274.763	91.061	39.284	140,51	114,30
CARNES Y DESPOJOS (02)	2.538.064	2.732.609	745.143	773.098	1.792.921	2.000.511	340,61	373,26
PESCADOS, MOLUSCOS, CRUSTACEOS (03)	1.450.376	1.449.573	2.507.582	2.725.046	-1.057.206	-1.275.473	57,84	53,19
LECHE Y LÁCTEOS (0401-0406)	540.307	639.316	1.152.744	1.183.023	-612.437	-543.707	46,87	54,04
HUEVOS DE AVE Y MIEL (0407-0410)	141.738	143.317	67.662	71.378	74.076	71.942	209,48	200,79
OTROS PROD. ORIGEN ANIMAL (05)	155.465	144.301	127.828	128.709	27.637	15.592	121,62	112,11
PLANTAS VIVAS Y FLORICULTURA (06)	190.708	197.317	99.326	124.521	91.382	72.796	192,00	158,46
HORTALIZAS, LEGUMBRES Y TUBÉRCULOS (07)	3.335.778	3.267.090	686.246	583.880	2.649.530	2.683.210	486,09	559,55
FRUTOS COMESTIBLES (08)	4.646.167	4.641.941	1.216.886	1.329.135	3.429.301	3.312.806	381,61	349,25
CAFÉ, TÉ Y ESPECIAS (09)	247.124	248.650	570.580	632.195	-323.456	-383.545	43,31	39,33
CEREALES (10)	328.350	287.934	1.578.335	1.451.153	-1.249.985	-1.163.219	20,80	19,84
PRODUCTOS DE MOLINERÍA (11)	152.118	143.301	131.742	138.118	20.376	5.183	115,47	103,75
SEMILLAS OLEAGINOSAS, INDUSTRIALES Y FORRAJE (12)	310.343	321.520	1.455.705	1.476.388	-1.145.362	-1.154.868	21,32	21,78
GOMAS Y RESINAS (13)	162.093	171.822	95.683	96.935	66.410	75.787	169,41	178,92
MATERIAS TRENZABLES (14)	3.338	4.006	14.422	14.505	-11.084	-10.499	23,15	27,62
GRASAS Y ACEITES (15)	2.011.662	2.445.192	1.221.142	1.177.874	790.520	1.267.318	164,74	207,59
PREPARADOS Y CONSERVAS DE CARNE (1601-1602)	296.075	306.770	175.176	186.346	120.899	120.424	169,02	164,62
PREPARADOS Y CONSERVAS DE PESCADO (1603-1605)	497.599	469.805	527.276	465.710	-29.677	4.095	94,37	100,88
AZÚCARES Y CONFITERÍA (17)	338.942	355.426	692.616	523.752	-353.674	-168.326	48,94	67,86
CACAO Y CHOCOLATES(18)	295.671	327.787	465.337	528.801	-169.666	-201.014	63,54	61,99
PREP. CEREALES Y PASTELERÍA (19)	811.263	855.024	696.562	700.238	114.701	154.786	116,47	122,10
PREP. Y CONSERVAS HORTALIZAS, LEG. Y FRUTAS (20)	1.609.361	1.673.825	604.470	633.347	1.004.891	1.038.478	266,24	263,45
ALIMENTOS DIVERSOS (21)	897.633	919.729	874.068	707.900	23.565	211.825	102,70	129,92
BEBIDAS (22)	2.456.908	2.370.030	1.208.697	1.121.671	1.248.211	1.248.359	203,27	211,29
ALIMENTACION ANIMAL (23)	607.094	574.828	934.262	1.040.360	-327.168	-465.532	64,98	55,25
TABACO (2401)	61.799	89.849	58.491	59.522	3.308	30.327	105,66	150,95
CAUCHO NATURAL (4001)	8.121	6.281	224.289	187.188	-216.168	-180.907	3,62	3,36
PIELES Y CUEROS (4101-4103)	229.709	178.020	70.410	50.046	159.299	119.974	326,24	306,69
MADERA Y CARBON VEGETAL (4401-4412)	851.557	618.415	446.557	494.828	135.000	123.587	130,23	124,98
CORCHO (45)	143.929	153.145	58.889	64.143	85.040	89.002	244,41	238,76
PASTA DE MADERA (47)	555.118	480.326	503.712	449.637	51.406	30.689	110,21	106,83
SEDA (5001-5003)	12	0	29	99	-17	-99	41,38	0,00
LANA Y PELO FINO U ORDINARIO (5101-5105)	20.939	23.286	12.323	11.400	8.616	11.886	169,92	204,26
ALGODÓN (5201-5203)	41.097	38.332	17.250	16.141	23.847	22.191	238,24	237,48
LAS DEMAS FIBRAS TEXTILES VEGETALES (5301-5305)	1.814	2.295	12.248	13.226	-10.434	-10.931	14,81	17,35
OTROS PRODUCTOS DEL AGRICULTO O DE AGRICULTURA (*)	319.879	359.432	713.715	699.002	-383.836	-339.570	44,82	51,42
TOTAL SECTOR AGRO-ALIMENTARIO Y PESQUERO	26.303.996	26.954.626	20.192.170	20.102.163	6.111.826	6.852.363	130,27	134,09

Fuente: Elaboración por la SG de Apoyo y Coordinación a partir del Departamento de Aduanas e Impuestos Especiales (Año 2014 provisional)

En los ocho primeros meses de 2014 respecto al mismo periodo 2013, el comercio con el resto de los Estados UE, ha seguido la tendencia de aumento de las exportaciones (2,3%) y de descenso de las importaciones (0,3%) aunque mucho más suave. La balanza comercial es positiva con 9.604 M€ y la Tasa de cobertura del 134,09%.

Las exportaciones UE representan el 77% del total de exportaciones del sector, y las importaciones el 55%. Destacar los aumentos en exportación de Tabaco (65%), demás fibras textiles vegetales (53%) y grasas y aceites (35%) y descensos de Seda (100%) Algodón (37%) y Caucho natural (23%).

En importaciones aumentos de Tabaco (245%), Seda (241%) y Café-te-especias (56%) y caídas de Caucho natural (42%), Grasas y aceites (20%) y Hortalizas (19%).

COMERCIO INTRACOMUNITARIO DEL SECTOR AGROALIMENTARIO Y PESQUERO POR SUBSECTORES ACUMULADO ENERO-AGOSTO 2013-2014 (EN MILES DE EUROS)

SUBSECTORES (TARIC)	EXPORTACIONES		IMPORTACIONES		BALANZA COMERCIAL		TASA COBERTURA (%)	
	Ene-Ago 2013	Ene-Ago 2014	Ene-Ago 2013	Ene-Ago 2014	Ene-Ago 2013	Ene-Ago 2014	Ene-Ago 2013	Ene-Ago 2014
ANIMALES VIVOS (01)	225.466	218.392	222.745	272.809	2.721	-54.417	101,22	80,05
CARNES Y DESPOJOS (02)	2.017.728	2.100.545	627.007	624.464	1.390.721	1.476.081	321,80	336,38
PESCADOS, MOLUSCOS, CRUSTACEOS (03)	999.038	1.043.012	837.190	884.508	161.848	158.504	119,33	117,92
LECHE Y LÁCTEOS (0401-0406)	449.957	522.900	1.148.591	1.177.966	-698.634	-655.066	39,17	44,39
HUEVOS DE AVE Y MIEL (0407-0410)	114.775	109.074	50.714	52.536	64.061	56.718	226,32	208,33
OTROS PROD. ORIGEN ANIMAL (05)	102.433	77.358	87.336	87.641	15.097	-10.283	117,29	88,27
PLANTAS VIVAS Y FLORICULTURA (06)	161.478	166.675	64.676	68.438	96.802	98.237	249,67	243,54
HORTALIZAS, LEGUMBRES Y TUBÉRCULOS (07)	3.140.518	3.066.810	367.596	297.915	2.772.922	2.768.895	854,34	1029,42
FRUTOS COMESTIBLES (08)	4.198.672	4.138.791	358.109	327.645	3.840.563	3.811.146	1172,46	1263,19
CAFÉ, TÉ Y ESPECIAS (09)	140.653	146.625	139.935	217.772	718	-71.147	100,51	67,33
CEREALES (10)	270.336	223.372	796.357	761.222	-526.021	-537.490	33,95	29,39
PRODUCTOS DE MOLINERÍA (11)	114.855	113.281	125.113	131.116	-10.258	-17.835	91,80	86,40
SEMILLAS OLEAGINOSAS, INDUSTRIALES Y FORRAJE (12)	144.530	162.589	279.772	314.004	-135.242	-151.415	51,66	51,78
GOMAS Y RESINAS (13)	91.923	99.686	64.580	61.220	27.343	28.466	142,34	146,50
MATERIAS TRENZABLES (14)	2.358	3.116	1.171	1.111	1.187	2.005	201,37	280,47
GRASAS Y ACEITES (15)	1.184.570	1.597.117	507.812	404.023	676.758	1.193.094	233,27	395,30
PREPARADOS Y CONSERVAS DE CARNE (1601-1602)	251.421	262.466	158.099	171.069	93.322	91.397	159,03	153,43
PREPARADOS Y CONSERVAS DE PESCADO (1603-1605)	447.421	424.876	58.932	69.470	388.489	355.406	759,22	611,60
AZÚCARES Y CONFITERÍA (17)	247.129	265.754	429.721	352.596	-182.592	-86.602	57,51	75,42
CACAO Y CHOCOLATES(18)	186.215	219.283	293.762	324.571	-107.547	-105.288	63,39	67,56
PREP. CEREALES Y PASTELERÍA (19)	604.134	638.062	672.881	675.691	-68.747	-37.609	89,78	94,43
PREP. Y CONSERVAS HORTALIZAS, LEG. Y FRUTAS (20)	1.114.401	1.116.467	382.694	409.896	731.707	706.571	291,20	272,38
ALIMENTOS DIVERSOS (21)	572.226	581.249	709.214	649.558	-136.988	-68.309	80,68	89,48
BEBIDAS (22)	1.545.717	1.444.953	924.116	921.234	621.601	523.719	167,26	156,85
ALIMENTACION ANIMAL (23)	471.529	483.269	416.782	459.712	54.747	23.557	113,14	105,12
TABACO (2401)	50.387	83.368	6.348	21.922	44.039	61.446	793,75	380,29
CAUCHO NATURAL (4001)	7.181	5.494	16.606	9.639	-9.425	-4.145	43,24	57,00
PIELES Y CUEROS (4101-4103)	94.082	99.728	60.547	49.172	33.535	50.556	155,39	202,81
MADERA Y CARBON VEGETAL (4401-4412)	419.955	466.902	335.596	373.828	84.359	93.074	125,14	124,90
CORCHO (45)	120.292	127.543	56.808	61.830	63.484	65.713	211,75	206,28
PASTA DE MADERA (47)	469.767	397.520	350.224	299.876	119.543	97.644	134,13	132,56
SEDA (5001-5003)	8	0	27	92	-19	-92	29,63	0,00
LANA Y PELO FINO U ORDINARIO (5101-5105)	8.047	9.889	8.345	7.559	298	2.030	96,43	126,86
ALGODÓN (5201-5203)	17.222	10.878	4.657	4.945	12.565	5.933	369,81	219,98
LAS DEMAS FIBRAS TEXTILES VEGETALES (5301-5305)	701	1.074	5.564	5.054	-4.863	-3.980	12,60	21,25
OTROS PRODUCTOS DEL AGRICULTO O DE AGRICULTURA (*)	228.456	272.915	547.538	534.363	-319.082	-262.040	41,91	50,96
TOTAL SECTOR AGRO-ALIMENTARIO Y PESQUERO	20.216.580	20.690.514	11.117.165	11.066.048	9.099.415	9.604.466	181,85	186,64

Fuente: Elaboración por la SG de Apoyo y Coordinación a partir del Departamento de Aduanas e Impuestos Especiales (Año 2014 provisional)

COMERCIO CON TERCEROS PAISES DEL SECTOR AGROALIMENTARIO Y PESQUERO POR SUBSECTORES ACUMULADO ENERO-AGOSTO 2013-2014 (EN MILES DE EUROS)

SUBSECTORES (TARIC)	EXPORTACIONES		IMPORTACIONES		BALANZA COMERCIAL		TASA COBERTURA (%)	
	Ene-Ago 2013	Ene-Ago 2014	Ene-Ago 2013	Ene-Ago 2014	Ene-Ago 2013	Ene-Ago 2014	Ene-Ago 2013	Ene-Ago 2014
ANIMALES VIVOS (01)	90.362	95.645	2.022	1.944	88.340	93.701	4468,94	4920,01
CARNES Y DESPOJOS (02)	520.336	632.064	118.136	107.634	402.200	524.430	440,46	587,23
PESCADOS, MOLUSCOS, CRUSTACEOS (03)	451.338	406.561	1.670.392	1.840.538	-1.219.054	-1.433.977	27,02	22,09
LECHE Y LÁCTEOS (0401-0406)	90.350	116.416	4.153	5.057	86.197	111.359	2175,54	2302,08
HUEVOS DE AVE Y MIEL (0407-0410)	26.963	34.243	16.948	19.019	10.015	15.224	159,09	180,05
OTROS PROD. ORIGEN ANIMAL (05)	53.032	66.943	40.492	41.068	12.540	25.875	130,97	163,01
PLANTAS VIVAS Y FLORICULTURA (06)	29.230	30.642	34.650	56.083	-5.420	-25.441	84,36	54,64
HORTALIZAS, LEGUMBRES Y TUBÉRCULOS (07)	195.258	200.280	318.650	285.965	-123.392	-85.685	61,28	70,04
FRUTOS COMESTIBLES (08)	447.515	503.150	858.777	1.001.490	-411.262	-498.340	52,11	50,24
CAFÉ, TÉ Y ESPECIAS (09)	106.471	102.025	430.645	414.423	-324.174	-312.398	24,72	24,62
CEREALES (10)	58.014	64.202	781.978	689.931	-723.964	-625.729	7,42	9,31
PRODUCTOS DE MOLINERÍA (11)	37.263	30.020	6.629	7.002	30.634	23.018	562,12	428,73
SEMILLAS OLEAGINOSAS, INDUSTRIALES Y FORRAJE (12)	165.813	158.931	1.175.93					