

01/07

Boletín Mensual de ESTADÍSTICA

ENERO 2007

ÍNDICE

Introducción	3
Sector agrícola Avances de superficies y producciones. Noviembre 2006	4
Sector ganadero Sacrificio de ganado. Septiembre y Octubre 2006	8
Avicultura	9
Medios de Producción Fertilizantes	10
Industrias Agroalimentarias Estadísticas mensuales de industrias lácteas. Noviembre 2006.	11
Economía agraria Precios nacionales en origen. Diciembre 2006	12
Indicadores de precios y salarios agrarios. Agosto 2006	14
Red Contable Agraria Nacional. OTE "Mixto cultivos". 2004 (provisionales)	17



MINISTERIO
DE AGRICULTURA, PESCA
Y ALIMENTACIÓN

SUBSECRETARÍA

SECRETARÍA GENERAL TÉCNICA

Publicación elaborada por la
Secretaría General Técnica
Subdirección General de Estadísticas Agroalimentarias



Edita

MINISTERIO DE AGRICULTURA, PESCA Y ALIMENTACIÓN
SECRETARÍA GENERAL TÉCNICA

Se permite la utilización, copia o reproducción de los datos de este Boletín siempre que se cite expresamente su procedencia.

Introducción

Sector agrícola

➔ Avances de superficies y producciones agrícolas correspondientes al mes de noviembre de 2006.

Las estimaciones de producción de aceituna y aceite efectuadas a 30 de noviembre sitúan la producción de aceite en 1.064.772 toneladas, superando en un 35% a la del año 2005.

Las previsiones de producción vitivinícola se elevan notablemente respecto a las publicadas de octubre, cifrándose en algo más de 42,2 millones de hectolitros de vino más mosto.

Las estimaciones cítrícolas remitidas por las Comunidades Autónomas sitúan las previsiones de producción de naranja y mandarina por encima de los valores de las dos últimas campañas. Por el contrario, se esperan menores producciones de limón que en el año 2005.

<http://www.mapa.es/es/estadistica/pags/superficie/superficie.htm>

Sector ganadero

➔ Sacrificio de ganado. Septiembre y Octubre 2006

Destacan los descensos en las cabezas sacrificadas de ganado bovino.

<http://www.mapa.es/es/estadistica/pags/sacrificio/encuesta.asp>

➔ Avicultura

Destacan los descensos en las previsiones de producción de huevos para el primer trimestre del 2007.

Medios de Producción

➔ Fertilizantes. Enero a Septiembre 2006

El consumo de fertilizantes en los primeros nueve meses del año 2006 muestra cifras globales algo menores a las del mismo periodo del año 2005, con niveles de consumo inferiores a los del trienio 2002-2004.

<http://www.mapa.es/es/estadistica/pags/medios/fertilizantes/fertilizantes.htm>

Industrias agroalimentarias

➔ Estadísticas mensuales de industrias lácteas. Noviembre 2006

Se ofrecen los resultados obtenidos en los últimos 12 meses, incluyendo los datos de la recogida de leche de vaca y los productos elaborados de mayor importancia. Esta encuesta se dirige a todas las empresas, tanto Industrias como Centros de Recogida, que compran leche de vaca en las explotaciones ganaderas ubicadas en la Península y Baleares.

http://www.mapa.es/es/estadistica/pags/Lactea/lactea_mensual.htm

Economía agraria

➔ Precios medios nacionales en origen. Diciembre 2006

Las *tasas de variación mensual* de los productos agrícolas han sido similares a las constatadas en noviembre 2006. No se han registrado cambios de tendencia significativos con respecto al mes anterior, salvo en el sector de frutas y hortalizas, donde la estacionalidad, el carácter perecedero del producto y el aumento de consumo por las fiestas producen los típicos dientes de sierra en la evolución de sus precios.

Con respecto a las *tasas de variación anual*, son importantes las registradas en la mayoría de los productos referenciados, superando el 10% de incremento en la mayoría.

Para información de precios semanales se puede consultar el Informe Semanal de Coyuntura: www.mapa.es/es/estadistica/pags/publicaciones/ISC/introduccion.htm

➔ Precios percibidos y pagados por los agricultores y salarios agrarios. Octubre 2006 (consolidado). Noviembre (avance).

El Índice General de Precios Percibidos por los Agricultores y Ganaderos, con datos consolidados, aumentó un 2,67% respecto al mismo mes del año anterior; mientras que el Índice General *Avanzado* para el mes de noviembre se sitúa en un incremento del 2,88%.

El Índice General de Precios Pagados por los Agricultores se situó en octubre un 1,18% por encima del mismo mes que el año anterior.

El Índice General de Salarios Agrarios se incrementó en octubre un 2,03% con respecto al mismo mes del año anterior.

www.mapa.es/es/estadistica/pags/PreciosPercibidos/indicadores/indicadores_precios.htm

➔ Red Contable Agraria Nacional. Orientación Técnico-Económica: Mixto Cultivos. (Datos Provisionales 2004).

La explotación agraria media *mixta en cultivos*, en el año 2004 posee: una SAU de 40,6 ha, una carga ganadera de 3,4 UGs y un volumen de mano de obra de 1,1 UTAs. Estas cifras reflejan un fuerte incremento del tamaño de explotación en casi un 30% durante los últimos 3 años. Las principales variables económicas ofrecen los siguientes saldos: 36.374€ de producción bruta, 6.980€ de subvenciones y 12.482€ de consumos intermedios. El valor añadido neto a coste de los factores o renta agraria, agregado más difundido entre los indicadores de la actividad económica de la explotación, asciende a 28.680€.

Si quiere ponerse en contacto, enviar sugerencias o comentarios puede escribirnos a:

sgestadi@mapya.es

Producciones agrícolas

Avances de superficies y producciones agrícolas. Noviembre de 2006

Se presentan las estimaciones disponibles de los cultivos y grupos de cultivos de mayor importancia en España correspondientes al 30 de noviembre de 2006, elaboradas con las informaciones remitidas por las Comunidades Autónomas. Estas estimaciones tienen carácter coyuntural y se actualizan mensualmente.

Resumen

Las estimaciones de producción de aceituna y aceite efectuadas a 30 de noviembre sitúan la **producción de aceite en 1.064.772 toneladas**, superando en un 35% a la del año 2005, pero por debajo de la media de los últimos cinco años.

Las estimaciones de producción vitivinícola se elevan notablemente respecto a las publicadas de octubre, cifrándose en algo más de **42,2 millones de hectolitros de vino más mosto**.

Las estimaciones cítricas remitidas por las Comunidades Autónomas sitúan las previsiones de **producción de naranja y mandarina por encima de los valores de las dos últimas campañas**. Por el contrario, se esperan menores producciones de limón que en el año 2005

Los avances del mes de noviembre cifran la **producción de fruta de pepita en niveles inferiores a los de la campaña pasada**. Por el contrario, en cuanto a frutos secos se refiere, se estiman **cosechas superiores a las de la campaña pasada tanto en almendra como en avellana**.

Producciones de cultivos de verano

Las estimaciones de producción de cultivos de verano, muestran en general tendencias similares a las superficies, excepción hecha del girasol, único cultivo mayoritariamente de secano dentro de este grupo, donde el incremento de producción superará en un 68% a la campaña anterior, que fue excepcionalmente seca. Asimismo, destacan los bajos rendimientos esperados en el caso del algodón, inferiores a la media de los últimos años.

Cultivos (000. t)	Mes	Def. 2004	Prov. 2005	Avance 2006	2006 (2005=100)
Maíz	11	4.765,9	4.119,6	3.410,2	82,8
Arroz	11	900,4	838,7	746,1	89,0
Remolacha (Rec. invierno)	11	4.559,5	5.362,5	3.858,0	71,9
Algodón	11	348,8	346,1	142,7	41,2
Girasol	11	785,3	360,9	606,8	168,1
Tomate Conserva	11	2.167,0	2.611,2	1.579,0	60,5

Superficies de hortalizas e industriales

Las primeras estimaciones de superficie de remolacha andaluza (recolección en verano) muestran un descenso de un 23,6 % respecto a la última campaña, tendencia muy similar a la recogida en la remolacha de recolección invernal (-24,9%) tras la aplicación de la reforma de su régimen de ayudas.

Por otro lado, en el sector de las hortalizas cabe destacar una campaña más la reducción de las superficies de ajo, posiblemente relacionada con las importaciones de producto desde terceros países, y un ligero aumento de la superficie de cebolla, detectado a través de la Encuesta sobre Superficies y Rendimientos (ESYR-CE) de Cultivos que realiza anualmente el MAPA.

Producciones de cítricos

Las estimaciones de cítricos sitúan las previsiones de producción de naranja y mandarina de manera generalizada por encima de la de la campaña pasada, destacando la buena cosecha de naranja en la Comunidad Valenciana. En el limón, por el contrario, se esperan menores producciones que en el año 2005, determinadas por la baja estimación de cosecha de Murcia.

Cultivos (000. t)	Mes	Def. 2004	Prov. 2005	Avance 2006	2006 (2005=100)
Naranja	11	2.690,5	2.294,6	3.113,5	135,7
Mandarina	11	2.457,7	2.125,5	2.490,0	117,2
Limón	11	729,4	966,2	817,9	84,7

Producciones de frutales

Las estimaciones del mes de noviembre mantienen una previsión de producción de frutales de pepita inferior a la de la campaña pasada. Por el contrario, tanto en el caso del almendro como en el del avellano se prevén cosechas más abundantes que las del año pasado.

Cultivos (000. t)	Mes	Def. 2004	Prov. 2005	Avance 2006	2006 (2005=100)
Manzana	11	603,0	769,9	660,7	85,8
Pera	11	562,1	652,0	590,0	90,5
Melocotón	11	916,5	1.198,3	1.255,6	104,8
Almendra	11	86,4	209,5	272,5	130,1
Avellana	11	25,7	22,1	24,5	110,9

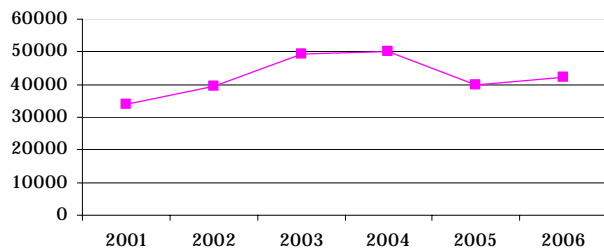
Producciones de uva y vino

La estimación de la producción vitivinícola aumenta notablemente respecto a la publicada a 31 de octubre, situándose en 42.167,7 millones de hectólitros de vino, cifra superior a la registrada en la campaña anterior y bastante inferior a los 50 millones del año 2004, pero muy cercana a la media de los últimos cinco años.

Cultivos (000. t)	Mes	Def. 2004	Prov. 2005	Avance 2006	2006 (2005=100)
Uva de mesa	11	331,0	309,2	317,6	102,7
Uva vinifica- ción	11	6.955,3	5.757,6	5.953,4	103,4
Vino + Mosto	11	50.062,3	39.772,9	42.167,7	106,0

En el gráfico adjunto se puede comprobar la variación de la producción nacional en los últimos años.

Producciones de vino+mosto (miles de hl)



Producciones de aceituna y aceite

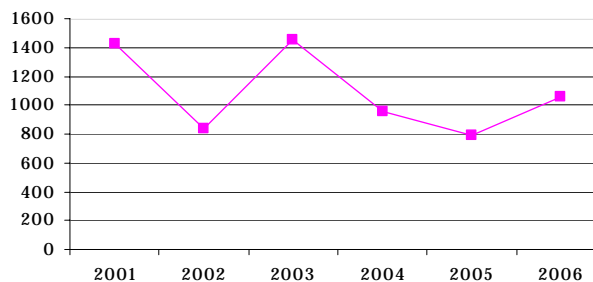
Las previsiones de producción de aceituna y aceite se elevan ligeramente respecto a las publicadas de octubre. A 30 de noviembre los avances sitúan la producción de aceite en 1.064.772 toneladas, superando en un 35,4 % a la del año 2005 y próxima a la media de los

últimos cinco años. El análisis por regiones productoras indica que, mientras que en Andalucía y Extremadura la cosecha se prevé muy buena, en Cataluña y la Comunidad Valenciana no se alcanzarán los registros productivos del año anterior.

Cultivos (000. t)	Mes	Def. 2004	Prov. 2005	Avance 2006	2006 (2005=100)
Aceituna aderezo	de 11	439,2	361,1	440,2	121,9
Aceituna almazara	de 11	4.526,7	3.558,7	4.978,9	139,9
Aceite	11	957,3	786,3	1.064,8	135,4

En el gráfico se representan las producciones de aceite nacionales desde el año 2001.

Producciones de aceite (miles de ton)



Estos avances se pueden consultar en detalle en la página web del Ministerio de Agricultura, Pesca y Alimentación

(<http://www.mapa.es/es/estadistica/pags/superficie/superficie.htm>).

AVANCES DE SUPERFICIES Y PRODUCCIONES AGRÍCOLAS. TOTALES NACIONALES.
NOVIEMBRE 2006

CULTIVOS	SUPERFICIES (Miles de Hectáreas)					PRODUCCIONES (Miles de Toneladas)				
	MES (*)	DEFINIT. 2004	PROVIS. 2005	AVANCE 2006	2006 2005=100	MES (*)	DEFINIT. 2004	PROVIS. 2005	AVANCE 2006	2006 2005=100
CEREALES										
trigo blando	11	1.240,8	1.349,5	1.335,9	99,0	9	4.393,3	2.986,1	4.008,4	134,2
trigo duro	11	910,7	900,3	622,3	69,1	9	2.714,6	828,8	1.567,5	189,1
trigo total	11	2.151,5	2.249,8	1.957,6	87,0	9	7.107,9	3.815,0	5.575,8	146,2
cebada de seis carreras	11	800,5	753,9	731,1	97,0	9	2.642,8	1.124,8	1.854,5	164,9
cebada de dos carreras	11	2.369,9	2.389,8	2.501,7	104,7	9	7.965,9	3.332,1	6.463,8	194,0
cebada total	11	3.170,4	3.143,7	3.226,7	102,6	9	10.608,7	4.456,9	8.318,4	186,6
avena	11	477,0	451,8	503,2	111,4	9	1.018,8	532,8	922,6	173,2
centeno	11	91,3	90,5	99,1	109,5	9	165,9	126,5	158,7	125,5
triticale	9	40,0	39,0	44,7	114,7	9	103,7	55,5	114,3	206,0
Cereales otoño-invierno		5.930,2	5.974,8	5.831,3	97,6		19.005,0	8.986,6	15.089,9	167,9
maíz	11	480,0	417,3	356,8	85,5	11	4.765,9	4.119,6	3.410,2	82,8
sorgo	11	7,4	7,0	6,8	97,5	11	24,5	26,8	28,7	107,1
arroz	11	121,3	119,0	106,4	89,4	11	900,4	838,7	746,1	89,0
LEGUMINOSAS GRANO										
judías secas	11	11,2	11,6	10,6	91,1	11	19,0	17,8	17,6	99,3
habas secas	9	48,2	53,1	36,5	68,7	9	59,9	25,2	48,8	193,9
lentejas	9	33,0	32,0	23,5	73,4	9	27,6	6,0	15,6	261,5
garbanzos	9	80,3	63,2	32,9	52,0	9	56,9	18,0	26,8	148,8
guisantes secos	9	135,7	146,5	155,0	105,8	9	195,2	124,2	206,9	166,6
veza	9	143,3	142,1	79,0	55,6	9	131,5	45,1	63,2	140,1
altramuz dulce	9	15,8	13,9	9,7	69,8	9	10,3	6,3	6,9	108,5
yeros	9	106,4	107,7	56,3	52,3	9	88,3	21,3	39,7	186,0
TUBÉRCULOS										
patata extratemprana	4	3,7	3,3	3,7	110,8	4	81,1	59,8	84,7	141,7
patata temprana		18,8	17,2	14,2	82,6		474,6	409,2	341,6	83,5
patata med. est.	9	48,5	47,8	46,4	97,2	9	1.349,4	1.314,9	1.283,3	97,6
patata tardía	11	26,1	26,4	23,0	87,4	11	840,4	820,1	775,0	94,5
patata total	11	97,1	94,6	87,3	92,2	11	2.745,4	2.604,0	2.484,6	95,4
CULTIVOS INDUSTRIALES										
remolacha azucarera (r. verano)	9	41,9	36,9	37,5	101,7	9	2.455,7	1.913,3	2.097,3	109,6
remolacha azucarera (r. invierno)	9	60,6	65,1	48,8	75,1	11	4.559,5	5.362,5	3.858,0	71,9
remolacha total		102,5	102,0	86,4	84,7		7.015,2	7.275,7	5.955,3	81,9
algodón	9	90,2	86,0	63,1	73,4	11	348,8	346,1	142,7	41,2
girasol	11	749,6	517,3	633,4	122,4	11	785,3	360,9	606,8	168,1
soja	11	0,1	1,0	0,6	56,5	11	0,3	2,7	1,5	56,3
colza	9	4,6	4,8	5,7	119,7	9	8,2	5,4	9,0	167,7
CULTIVOS FORRAJEROS										
maíz forrajero	11	85,4	88,4	87,2	98,7	11	4.056,5	3.903,6	3.990,2	102,2
alfalfa	11	257,7	246,5	255,7	103,7	11	12.877,7	10.195,4	13.077,8	128,3
veza para forraje	11	56,0	47,0	60,4	128,7	11	774,4	462,6	811,5	175,4
HORTALIZAS										
col repollo total	11	8,3	7,7	7,2	94,1	11	294,4	259,2	234,4	90,4
espárrago	7	12,9	12,0	11,6	97,0	7	56,5	47,6	47,9	100,7
lechuga	11	37,5	36,2	37,3	103,1	11	967,1	1.026,7	1.069,5	104,2
sandía	11	16,3	15,8	16,2	102,3	11	764,6	723,1	717,6	99,2
melón	11	38,1	38,5	37,3	97,1	11	1.102,4	1.118,3	1.041,9	99,2
tomate (rec. 1-i/31-v)	5	11,0	11,4	10,6	92,6	5	992,2	778,0	879,5	113,0
tomate (rec. 1-vi/30-ix)		51,4	53,4	39,6	74,1		2.890,0	3.226,2	2.151,1	66,7
tomate (rec. 1-x/31xii)	9	7,8	7,0	7,2	102,9	11	544,3	646,8	633,3	97,9
tomate total	10	70,2	71,9	57,4	79,9	10	4.426,5	4.651,0	3.663,9	78,8
tomate conserva	6	37,2	39,7	24,8	62,5	11	2.167,0	2.611,2	1.579,0	60,5
pimiento total	11	21,8	23,5	22,9	97,5	11	1.006,0	1.042,1	1.074,1	103,1
pimiento conserva	7	2,3	3,1	3,2	105,8	11	70,9	110,7	101,0	91,2
fresa y fresón	8	7,6	7,6	7,7	100,9	8	288,1	308,0	333,5	108,3
alcachofa	6	18,8	18,6	17,8	95,4	6	299,8	188,9	207,4	109,8
coliflor	5	26,5	25,4	24,9	98,0	5	499,0	438,4	460,0	104,9
ajo	8	23,7	18,0	16,2	90,4	8	168,3	145,3	148,4	102,1
cebolla babosa		4,1	4,6	4,0	87,4		174,5	198,6	162,4	81,8
cebolla grano	10	12,8	11,7	12,5	106,8		679,7	685,1	741,1	108,2
otras cebollas	11	5,9	6,3	6,2	99,6	11	229,5	229,8	242,3	105,4
cebolla total	11	22,8	22,6	22,6	100,5	11	1.083,7	1.113,5	1.145,8	102,9
judías verdes	11	17,7	17,5	15,7	89,5	11	225,9	214,7	214,0	99,6
guisantes verdes	6	10,0	9,7	10,0	103,7	6	75,2	96,7	78,8	81,6
habas verdes	6	8,7	8,8	7,5	84,4	6	78,3	76,2	58,6	76,8

(*) Mes al que corresponde la última estimación

AVANCES DE SUPERFICIES Y PRODUCCIONES AGRÍCOLAS. TOTALES NACIONALES.
NOVIEMBRE 2006

CULTIVOS	SUPERFICIES (Miles de Hectáreas)					PRODUCCIONES (Miles de Toneladas)				
	MES (*)	DEFINIT. 2004	PROVIS. 2005	AVANCE 2006	2006 2005=100	MES (*)	DEFINIT. 2004	PROVIS. 2005	AVANCE 2006	2006 2005=100
CÍTRICOS										
naranja dulce						11	2.690,5	2.294,6	3.113,5	135,7
mandarina						11	2.457,7	2.125,5	2.490,0	117,2
limón						11	729,4	966,2	817,9	84,7
FRUTALES										
manzana sidra						11	33,9	60,1	35,7	59,3
manzana de mesa						11	569,1	709,8	625,0	88,1
manzana total							603,0	769,9	660,7	85,8
pera total						11	562,1	652,0	590,0	90,5
albaricoque						11	122,4	136,6	141,4	103,4
cereza y guinda						11	62,8	92,5	93,9	101,5
melocotón						11	916,5	1.198,3	1.255,6	104,8
ciruela						11	145,5	190,8	160,3	84,0
plátano						11	412,7	356,2	362,2	101,7
almendra						11	86,4	209,5	272,5	130,1
avellana						11	25,7	22,1	24,5	110,9
VIÑEDO										
uva de mesa						11	331,0	309,2	317,6	102,7
uva vinificación						11	6.955,3	5.757,6	5.953,4	103,4
vino + mosto						11	50.062,3	39.772,9	42.167,7	106,0
OLIVAR										
aceituna de aderezo						11	439,2	361,1	440,2	121,9
aceituna de almazara						11	4.526,7	3.558,7	4.978,9	139,9
aceite						11	957,3	786,3	1.064,8	135,4
TUBÉRCULOS										
patata extratemprana	11	3,3	3,7	3,8	103,8		59,8	84,7	0,0	
CULTIVOS INDUSTRIALES										
remolacha azucarera (r. verano)	11	36,9	37,5	28,7	76,4		1.913,3	2.097,3	0,0	
colza	11	4,8	5,7	6,5	113,9		5,4	9,0	0,0	
HORTALIZAS										
tomate (rec. 1-i/31-v)	11	11,4	10,6	12,4	117,1		778,0	879,5	0,0	
alcachofa	8	18,6	17,8	18,1	102,0	11	188,9	207,4	226,4	109,2
coliflor	11	25,4	24,9	24,9	100,1	11	438,4	460,0	467,5	101,6
cebolla babosa	11	4,6	4,0	4,1	100,6		198,6	172,1	0,0	

(*) Mes al que corresponde la última estimación

Producciones ganaderas

Sacrificio de ganado. Septiembre y Octubre 2006

En el análisis de las matanzas efectuado de estos dos meses, respecto de sus correspondientes de 2005, destacamos las variaciones más significativas:

➤ Mes de septiembre 2006.

- Fuertes descensos en las cabezas sacrificadas de: caprino (-13,66%) y bovino (-9,00%). **Las terneras y vacas** registran un **descenso del 20%** y 16%, respectivamente.
- Sensibles descensos en las matanzas de porcino (-7,59%) y ovino (corderos) (-4,99%).

➤ Mes de octubre 2006:

- Continúa el fuerte descenso de **terneras (-23,60%)** y más moderado de las vacas (-12,36%).
- Sensibles ascensos de porcino (7,85%), conejos (7,40%) y ovino (corderos) (5,87%).

Para ampliar información sobre el sacrificio de ganado en matadero se puede consultar nuestra web en: <http://www.mapa.es/es/estadistica/pags/sacrificio/encuesta.asp>

Los precios en mataderos representativos:

Mes de Septiembre:

- Se registran, respecto del mismo mes de 2005, ascensos importantes en **pollo (23,59%)** y porcino (13,15%).
- Sensibles ascensos en conejos (6,14%), corderos (6,28%), terneras (5,34%), sobre el correspondiente de 2005.

Mes de Octubre:

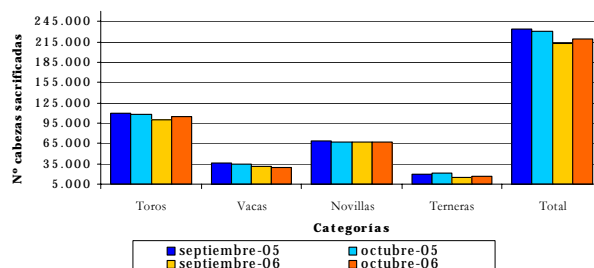
- Se registran, respecto del mismo mes de 2005, **ascensos importantes en pollo (31,92%)**.
- Sensibles ascensos en porcino (5,71%), terneras (3,65%), sobre el correspondiente de 2005.
- Fuerte **descenso de corderos (-13,35%)** y ligero descenso de carne de conejo (-3,52%), sobre el correspondiente de 2005.

Para ampliar información sobre los precios ganaderos de los meses referidos se puede consultar en nuestra web los Boletines mensuales de Estadística de octubre y noviembre de 2006.

Ganado bovino. Nº de Cabezas sacrificadas

	Toros	Vacas	Novillas	Terneras	Total
septiembre-05	110.139	36.287	68.054	19.221	233.700
octubre-05	107.926	34.421	67.195	21.322	230.863
septiembre-06	99.474	30.582	67.361	15.250	212.667
octubre-06	104.920	30.165	67.583	16.291	218.959
% septiembre 06/05	-9,68	-15,72	-1,02	-20,66	-9,00
% octubre 06/05	-2,79	-12,36	0,58	-23,60	-5,16

Evolución nº cabezas sacrificadas de Bovino

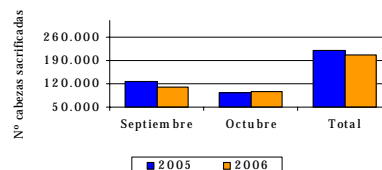


Ganado Caprino

Nº de Cabezas sacrificadas

	Septiembre	Octubre	Total
2005	127.054	93.790	220.844
2006	109.695	98.056	207.751
%06/05	-13,66	4,55	-5,93

Evolución nº cabezas sacrificadas de Caprino

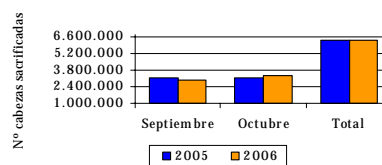


Ganado Porcino

Nº de Cabezas sacrificadas

	Septiembre	Octubre	Total
2005	3.170.535	3.131.619	6.302.154
2006	2.929.910	3.377.557	6.307.466
%06/05	-7,59	7,85	0,08

Evolución nº cabezas sacrificadas de Porcino

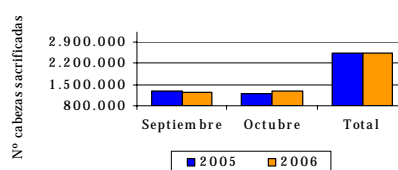


Ganado ovino (corderos)

Nº de Cabezas sacrificadas

	Septiembre	Octubre	Total
2005	1.297.527	1.219.369	2.516.896
2006	1.232.722	1.290.959	2.523.681
%06/05	-4,99	5,87	0,27

Evolución nº cabezas sacrificadas de Cordero



Nota: Los resultados son provisionales.

Avicultura

En el análisis de la información procedente de las salas de incubación, destacamos las variaciones más significativas:

Producción de huevos

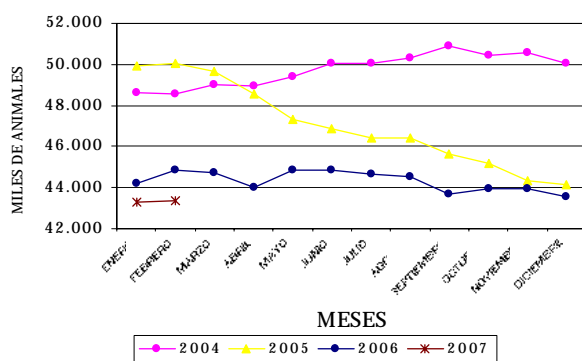
➤ Pollitas incorporadas al proceso productivo:

■ **Subidas en agosto y en septiembre de 2006 del 10,83% y el 21,98%**, respectivamente. El número de pollitas incorporadas en septiembre y octubre fue de 2.987 y 3.103 miles de aves, respectivamente.

■ **Descenso del 13,55% en el tramo enero-septiembre** de la media mensual de pollitas (2.574 miles de aves), respecto del mismo periodo de 2005 (2.977 miles de aves). En la evolución mensual se aprecia que hasta el mes de septiembre la incorporación de pollitas fue inferior a las de los meses correspondientes de 2005.

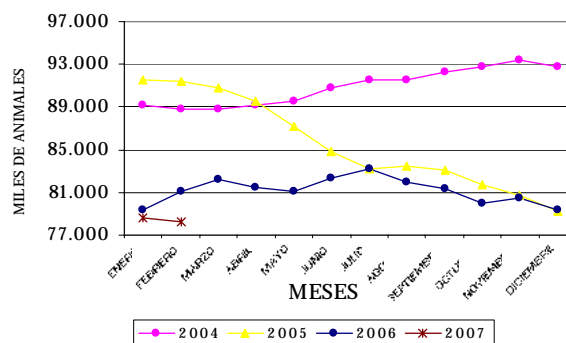
➤ **Descensos en las previsiones de ponedoras** para los meses de **enero y febrero de 2007 del 2%, 3%**, respectivamente, para **recuperarse en el mes de marzo**, que se prevé un número de ponedoras similar a marzo de 2006.

PREVISION DE CENSO DE PONEDORAS



➤ **Descensos en las previsiones de producción de huevos** para los meses de enero, febrero y marzo de 2007 del 1%, 4% y 5% respectivamente, respecto de los mismos meses de 2006.

PREVISION DE HUEVOS

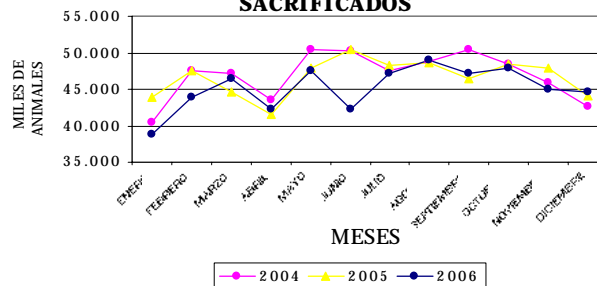


Producción de broilers

➤ Descenso del 2% en la media de broilers incorporados al proceso productivo. La media de broilers incorporados hasta septiembre de 2006 ha sido de 48.845 miles de animales, siendo de 49.857 miles de animales en el período enero-septiembre de 2005.

➤ Descenso del 3% en el número de broilers sacrificados en 2006, respecto de 2005.

PREVISION DE CABEZAS DE BROILERS SACRIFICADOS



No obstante, los descensos referidos, debidos a las consecuencias de la gripe aviaria, es clara la recuperación del sector.

Medios de producción

Fertilizantes

Consumo de fertilizantes inorgánicos

Se presentan los datos recogidos sobre consumo nacional de fertilizantes inorgánicos en usos agrícolas del año 2006, correspondientes a los meses de enero a septiembre.

El consumo de fertilizantes en los primeros nueve meses del año 2006 muestra cifras globales algo menores a las del mismo periodo del año 2005. Ambos años se enmarcan en un ciclo de sequía y presentan niveles de consumo sensiblemente inferiores a los del trienio 2002-2004.

Los fertilizantes nitrogenados, los más importantes en cuanto a volumen, presentan unas cifras acumuladas a estas alturas de año superiores en un 3% a las del año 2005, pero todavía por debajo de los consumos en el mismo periodo del año 2004.

Por el contrario, en lo que respecta a los fertilizantes fosfatados, se observa una importante disminución de los consumos respecto al año 2005 de un 23%, si bien la estacionalidad del consumo hace que estas cifras todavía no sean determinantes.

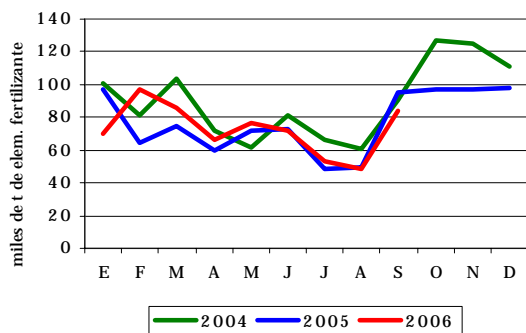
En cuanto a los fertilizantes potásicos, los consumos acumulados al final del mes de agosto son inferiores en un 12 % a los del año pasado en las mismas fechas.

Para obtener una información más detallada sobre consumo de fertilizantes inorgánicos en usos agrícolas, se puede consultar la página web (<http://www.mapa.es/es/estadistica/pags/medios/fertilizantes/fertilizantes.htm>).

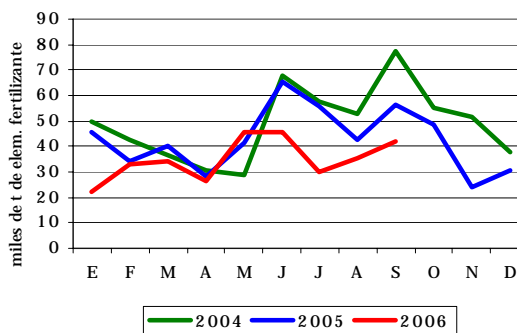
Consumo de fertilizantes en usos agrícolas (Miles de t de elemento fertilizante)

	Año	E	F	M	A	M	J	J	A	S	O	N	D	TOTAL
Nitrogenados	2002	109,9	105,4	92,9	51,5	77,7	61,7	63,2	50,1	66,9	128,1	128,1	91,0	1.026,5
	2003	114,4	93,9	106,0	67,4	93,4	72,6	71,7	66,1	96,5	123,7	157,8	142,7	1.206,2
	2004	100,9	81,1	103,5	71,5	61,9	80,9	66,1	60,4	90,6	127,0	125,0	111,2	1.080,1
	2005	96,8	64,6	74,4	60,2	71,7	73,1	48,8	49,9	95,4	96,9	97,5	98,1	927,4
	2006	69,7	97,3	85,6	66,7	76,5	72,3	53,2	48,7	84,2				
	Fosfatados	2002	41,8	45,2	30,6	36,0	52,3	50,4	52,7	52,8	67,2	81,7	52,4	42,1
2003	30,4	40,0	51,2	28,5	32,7	69,7	66,4	54,0	65,7	70,4	58,4	47,0	614,4	
2004	49,7	42,5	36,8	30,4	29,0	67,6	57,8	52,8	77,5	55,3	51,8	37,6	588,8	
2005	45,8	34,1	40,3	28,4	41,3	65,2	55,7	42,9	56,3	48,7	24,1	30,7	513,5	
2006	22,0	32,8	34,4	26,4	45,5	45,4	30,2	35,1	42,0					
Potásicos	2002	38,3	45,2	42,3	37,0	39,5	37,5	29,0	26,9	51,8	68,5	48,4	26,7	491,1
	2003	28,7	38,6	60,5	50,8	35,6	32,8	30,8	29,6	48,5	63,5	41,7	34,2	495,3
	2004	39,7	43,1	53,8	43,3	27,6	34,0	35,3	33,8	48,8	59,9	52,9	45,7	517,9
	2005	32,9	29,9	38,8	34,8	41,0	37,4	25,9	28,4	47,7	31,4	33,1	32,4	413,7
	2006	26,9	39,3	37,5	36,0	39,4	26,0	13,2	23,4	36,1				

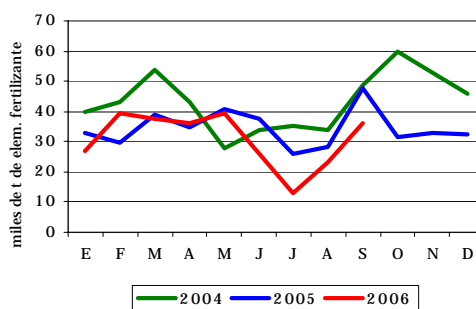
Consumo de fertilizantes nitrogenados



Consumo de fertilizantes fosfatados



Consumo de fertilizantes potásicos



Industrias agroalimentarias

Estadísticas mensuales de industrias lácteas. Noviembre de 2006

Se presentan los resultados de la ESTADÍSTICA MENSUAL DE RECOGIDA DE LECHE DE VACA Y PRODUCTOS OBTENIDOS, que se realiza desde el año 1997 por el Ministerio de Agricultura, Pesca y Alimentación, de acuerdo con lo establecido en la Directiva 96/16/CE, del Consejo, de 19-03-1996, la Decisión de la Comisión de 18-12-96 y la Directiva 2003/107/CE del Parlamento Europeo y el Consejo, de 5-12-03, por la que se modifica la anterior.

Esta encuesta se dirige a todas las empresas, tanto Industrias como Centros de Recogida, que compren

leche de vaca en las explotaciones ganaderas ubicadas en la Península y Baleares.

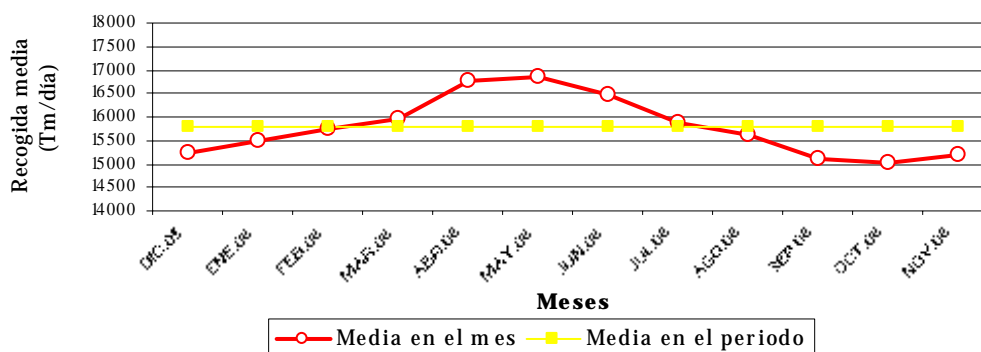
En el cuadro se reflejan los resultados obtenidos en cada uno de los doce últimos meses, incluyendo tanto los datos de la recogida de leche de vaca como de los productos elaborados de mayor importancia, según lo establecido en la citada Normativa de la Unión Europea.

En el gráfico se hace un seguimiento de la evolución mensual de las recogidas medias diarias de la leche de vaca en los mismos últimos doce meses, a fin de destacar su estacionalidad.

Estadística mensual de recogida de leche de vaca y productos elaborados por las industrias lácteas españolas (Península y Baleares). Datos provisionales expresados en miles de toneladas

Recogida	2005	2006											
	Dic	Ene	Feb	Mar	Abr	May	Jun	Jul	Ago	Sep	Oct	Nov	
Leche de vaca	472,1	479,5	441,3	495,0	503,2	522,6	494,0	492,1	484,4	453,4	465,9	456,3	
% medio de Mat. Grasa	3,9	3,9	3,8	3,8	3,7	3,7	3,6	3,6	3,7	3,7	3,8	3,8	
% medio de Proteínas	3,2	3,2	3,2	3,2	3,1	3,1	3,1	3,1	3,1	3,2	3,2	3,2	
Productos obtenidos													
Leche de consumo directo	327,8	322,2	298,3	311,5	287,5	307,8	295,2	272,0	300,3	276,8	296,5	289,6	
Nata de consumo directo	8,3	6,7	4,7	7,0	5,1	6,1	7,7	9,0	10,0	8,7	9,6	10,9	
Leche concentrada	3,0	4,6	4,2	5,6	3,4	4,4	3,3	3,4	4,2	3,6	3,7	4,3	
Leche desnatada en polvo	0,1	0,1	0,0	0,0	0,2	0,2	0,3	0,1	0,0	0,0	0,0	0,0	
Otras leches en polvo (1)	0,3	0,6	0,5	0,8	0,9	1,1	0,9	0,9	0,5	0,4	0,8	0,6	
Mantequilla	4,0	5,0	5,1	4,7	5,9	5,8	3,1	3,2	2,9	2,6	2,4	2,4	
Queso de vaca (2)	10,8	10,9	10,3	11,5	11,4	11,2	11,3	11,5	12,1	11,6	12,1	11,0	
Leches acidificadas (yogures)	52,0	57,0	57,7	67,4	64,3	68,4	67,9	65,1	67,1	65,6	68,8	62,5	

EVOLUCIÓN MENSUAL DE LAS RECOGIDAS MEDIAS DIARIAS DE LECHE DE VACA POR LAS INDUSTRIAS (Península y Baleares)
DATOS PROVISIONALES DE LOS ÚLTIMOS 12 MESES DISPONIBLES DICIEMBRE DE 2005 A NOVIEMBRE DE 2006



Precios nacionales en origen. Diciembre 2006

Productos y Especificaciones	Precio	Variación	Precio	Variación
	medio	mensual %	medio	anual %
	diciembre	dic.06/nov.06	diciembre	dic.06/dic.05
	año 2006		año 2005	
CEREALES Y FORRAJES				
(1) Trigo blando panificable (t)	177,66	2,33	153,20	15,96
(1) Cebada (t)	161,20	3,25	142,84	12,86
(1) Maíz (t)	175,79	2,22	145,57	20,76
(1) Arroz cáscara (t)	228,90	4,89	178,69	28,10
(1) Heno de alfalfa (t)	112,10	1,47	139,67	-19,74
VINO DE MESA				
(2) Vino blanco mesa (hgdo)	2,11	1,44	1,98	6,44
(2) Vino tinto mesa (hgdo)	2,72	0,28	2,68	1,49
ACEITE DE OLIVA				
(3) Aceite de oliva virgen (100 kg)	243,41	-4,43	383,43	-36,52
(3) Aceite de oliva lampante (100 kg)	235,88	-5,53	376,35	-37,33
FRUTAS, HORTALIZAS Y TUBERCULOS				
(4) Limón (100 kg)	7,76	-55,54	14,55	-46,68
(4) Clementina (100 kg)	12,96	-26,75	18,53	-30,09
(4) Naranja Navelina (100 kg)	11,87	-24,76	19,58	-39,36
(5) Manzana Golden (100 kg)	35,96	-7,26	21,71	65,65
(5) Pera Blanquilla (100 kg)	43,45	2,65	31,73	36,94
(6) Lechuga Romana (100 kg)	32,37	16,64	25,01	29,41
(6) Tomate liso (100 kg)	64,15	43,81	50,53	26,94
(6) Cebolla Grano (100 kg)	19,58	43,59	12,81	79,49
(6) Pimiento verde tipo italiano (100 kg)	58,24	41,34	53,88	8,10
(6) Judía verde tipo plana (100 kg)	173,71	20,88	215,40	-19,35
(6) Acelga (100 kg)	34,01	-14,40	38,72	-12,16
(6) Patata (100 kg)	28,79	12,02	17,01	69,24
PRODUCTOS GANADEROS				
(7) Terneras 180-300 kg (100 kg. canal)	367,88	4,04	353,79	3,98
(7) Añejo, buena conformación (100kg. Canal)	364,29	1,82	328,52	10,89
(7) Corderos 9-19 kilos (100 kg. canal)	508,46	-1,48	744,38	-31,69
(7) Porcino 50-55% magro (100 kg. canal)	125,87	0,44	136,26	-7,62
(7) Lechón 20kg. unidad	40,93	14,17	45,66	-10,36
(8) Pollo (100 kg. canal)	173,78	1,88	136,90	26,94
(9) Huevos Clase M (docena)	0,69	0,00	0,59	16,95
(10) Conejo (100 kg. vivo)	159,85	-23,84	182,75	-12,53

Posición Comercial: (1) Entrada industria transformadora; (2) Salida bodega; (3) Salida almazara; (4) Producto a granel sobre árbol; (5) Salida central, clasificado y calibrado; (6) Producto a granel, finca, almacén origen, alhóndiga, lonja, entrada cooperativa; (7) Entrada matadero; (8) Salida muelle matadero; (9) Salida muelle centro de embalaje; (10) Salida granja;

- En **tasas mensuales**, el comportamiento general de los precios de los productos agrarios objeto de seguimiento en este informe, ha sido similar al constatado en noviembre 2006. No se han registrado cambios de tendencia significativos con respecto al mes anterior, salvo en el sector de **frutas y hortalizas**, dónde la estacionalidad, el carácter perecedero del producto y el aumento de consumo por las fiestas producen los típicos dientes de sierra en la evolución de sus precios.

Se despide el año con una nueva revalorización de los principales **cereales**, aunque las variaciones porcentuales positivas, son ligeramente inferiores a las registradas en el mes anterior. Destaca la subida en tasas mensuales del 4,89% en arroz cáscara y del 3,25% de la cebada.

Un incremento del movimiento comercial en bodegas en el mes de referencia, ha permitido que las cotizaciones de los dos tipos de **vino de mesa**, blanco y tinto, registren variaciones porcentuales de signo positivo, entorno al 2%, doble que la constatada en noviembre que se situó en niveles del 1%

El mercado del **aceite de oliva** ha vuelto a la atonía que nos tenía acostumbrados los últimos meses. La falta de operatividad, las fiestas y la recolección, ha provocado la debilidad de las cotizaciones de los tres tipos de aceite, con pérdidas de valor del 4,43% para el virgen y 5,53% para el lampante, muy superiores a las del mes anterior (-0,35% para el primero y -0,01% para el lampante)

Comienza a ser muy preocupante la situación por la que atraviesa el mercado citrícola. Ya que las cotizaciones no cubren costes de producción de los tres **cítricos** de referencia en este informe. La pérdida de valor con respecto a noviembre llega ser del 55,54% en limón, del 26,75% en clementina y del 24,76% en "Navelina".

En **frutas de pepita**, baja la manzana Golden un 7,26% con respecto a noviembre y sube la pera Blanquilla un 2,65%, comportamientos de mercado habituales por estas fechas.

El sector **hortícola** mantiene un mes más un buen comportamiento, con variaciones porcentuales de signo positivo, que son significativas en tomate (43,81%), cebolla grano (43,59%), y pimiento verde tipo italiano (41,34%). Tan sólo la acelga, dentro de los productos referenciados, registra una variación negativa del 14,40%.

La evolución del precio de la patata sigue siendo positiva y este mes se apunta una revalorización del 12,02% con respecto a noviembre.

En **productos ganaderos**, los cambios más destacados son, el aumento del precio del lechón, un 14,17% y la bajada del conejo en algo menos del 24%.

La **carne de vacuno** sigue experimentando alzas en sus cotizaciones, debido a un desequilibrio entre oferta y demanda, en clara superioridad de esta última. Esta circunstancia hace temer, llegados a estos altos precios, que se puedan producir importaciones de piezas y canales.

Parece suceder justamente lo contrario en el **ovino**, donde la demanda, casi nula en algunas lonjas, genera grandes dificultades para encontrar comprador, lo que produce caídas importantes de precios; no obstante, aunque dicha tendencia a la baja se mantiene, la variación mensual entre diciembre y noviembre es bastante menos pronunciada, 1,48%, que la experimentada entre noviembre y octubre, que estuvo cercana al 9,5%.

En el **porcino** destacar el cambio de tendencia en las cotizaciones, donde, de una disminución del 6%, se pasa a una ligera subida cercana al 0,45%; en lo que respecta al lechón, los precios se mantienen al alza, algo normal en fechas navideñas.

La **carne de pollo** experimenta una nueva subida, aunque menos pronunciada que en el mes anterior, y cierra un año en el cual, a pesar de algunas caídas puntuales de los precios, se han registrado, en líneas generales, cotizaciones mayores que las del año anterior.

Finalmente, los **huevos** de clase M mantienen los mismos precios que el mes pasado, 0,69 céntimos la docena, y el **conejo** protagoniza una importante caída de sus cotizaciones, que está cercana al 24%, en comparación con los precios de noviembre.

- En **tasas interanuales** son importantes las variaciones que registran la mayoría de los productos referenciados en este informe. En términos absolutos, las variaciones interanuales superan el 10% en la mayoría de los productos agrarios, predominando las de signo positivo.

El buen comportamiento que mantiene el mercado de los **cereales** en lo que va de campaña, da lugar a unas

variaciones porcentuales positivas de las cotizaciones en tasas interanuales. Destaca la variación de signo positivo de los cuatro productos, especialmente del arroz (28,10%) y del maíz (20,76%).

Dentro del mercado vinícola es significativo el mayor nivel de cotización alcanzado por el **vino blanco de mesa**, un 6,44% por encima del registrado el año pasado por estas fechas.

En tasas interanuales las cotizaciones de los dos tipos de **aceite de oliva** objeto de seguimiento en este informe siguen mostrando un diferencial negativo con respecto al nivel de precios registrados en diciembre 05. Las variaciones interanuales se mueven en torno al - 36% en virgen y lampantes.

El pésimo comportamiento de los **cítricos** en origen, no sólo se refleja en tasas mensuales, ya que en términos interanuales dichas variaciones de signo negativo se sitúan en el 46,68% en limón 39,36% en naranja Navelina y en el 30,09% en clementina. Preocupante es la situación por la que atraviesa el limón, cuya cotización en diciembre 05, era el doble que la que se registra este año por las mismas fechas.

La manzana y la pera, dentro de las **frutas de pepita**, presentan un buen comportamiento en tasas interanuales, con subidas del 65,65% para la primera y 36,94% para la Blanquilla.

Dentro de las **hortalizas**, se producen, como es habitual, las variaciones de precios de mayor valor absoluto y en este caso, de signo positivo. Destaca el mayor precio alcanzado por la cebolla grano, un 79,49% con respecto a dic.05.

Dentro de los productos ganaderos, las **terneras** y el **añojo** registran subidas del 4 y del 17,6% respectivamente, en un año donde el mercado se ha caracterizado de una parte, por una demanda que ha desbordado a la oferta, tensionando los precios al alza, y de otra, la diferenciación de calidades, donde siempre las reses de mayor calidad se han comercializado de forma más ágil y con mayores cotizaciones.

Por su parte, el **ovino** registra una depreciación del 31%, con respecto a diciembre de 2005. Es de destacar el escaso estímulo que las fiestas navideñas han ejercido sobre la demanda de cordero, lo cual ha determinado la considerable diferencia de precios entre el actual, 508,46 €, y el registrado en diciembre del pasado año, 744,38 €.

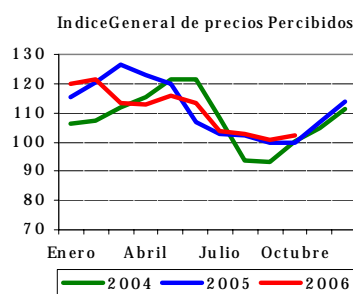
En el caso del **porcino** y del lechón, los precios bajan un 7,62 y un 10,36 respectivamente, a pesar de haber registrado, durante gran parte del año, unas cotizaciones superiores a 2005.

La carne de **pollo** muestra una apreciación de más del 25% con respecto a diciembre del año anterior, lo que supone la mayor de las revalorizaciones de productos ganaderos con respecto a dicho período.

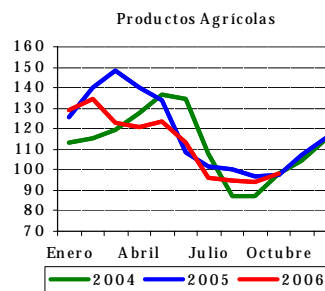
Finalmente, los **huevos** de clase M experimentan una subida de precio de 10 céntimos la docena, lo que supone casi un 17% de revalorización, contrariamente a lo que sucede con las cotizaciones de la carne de **conejo**, que experimenta bajadas en los precios, hasta situarse en los 182,75 €/100 Kg. vivo, debido a una demanda escasa como consecuencia de la mayor preferencia de los consumidores por otras carnes, sobre todo la de pollo.

Índices de precios percibidos por los agricultores (base 2000 =100).

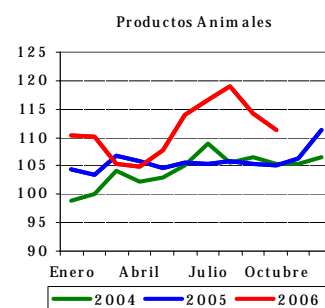
El Índice General de Precios Percibidos por los Agricultores y Ganaderos subió, este mes de octubre de 2006, un 2,67% respecto al mismo mes del año anterior. Esta subida es debida, principalmente, a los productos animales que suben 5,98% (aportación 1,90) sobre el mismo mes del año anterior, si bien experimentaron un descenso intermensual de -2,40%. Los productos agrícolas también han subido un 4,41% respecto a septiembre y su -ben un 1,19% respecto al mismo mes del año anterior (aportación 0,80).



La subida del índice de precios de productos agrícolas se debió, principalmente, a los tubérculos y los productos industriales que subieron respectivamente 85,99% y 13,06% respecto al mismo mes del año 2005, sitien descendieron (-13,83% y 20,46%) respecto al mes anterior. En menor medida influyen en esta subida de precios el sector vitivinícola 4,61% (repercusión 0,58), los cereales con un 3,41% (repercusión 0,27), las hortalizas con un 1,09% (repercusión 0,09) y las leguminosas grano con 11,63% (repercusión 0,03). Bajaron los cítricos un -22,13% (repercusión -1,18), en menor medida, el aceite de oliva un -7,29% (repercusión -0,78), las frutas no cítricas -3,49% (aportación -0,31), las flores y plantas ornamentales -11% (aportación -0,24) y los cultivos forrajeros -13,07 (aportación 0,12). Únicamente se mantienen las semillas.



El índice de precios de productos animales debe su subida, un mes más, a los precios de ganado para abasto que suben un 7,43% y que aporta 1,74 puntos a la variación del índice general, los precios de los productos ganaderos suben ligeramente con 0,16 puntos (variación 1,84%). Prácticamente todo el ganado para abasto tuvo incrementos (15,16% el vacuno, 5,51% el porcino, 44,75% las aves y 1,44% el caprino. Únicamente bajó -15,72% el ovino y 2,66% los conejos. Los productos ganaderos subieron todos, los huevos (6,74%), la leche (0,40%) y la lana (4,19%).



El índice general avanzado para el mes de noviembre se incrementará un 2,88% sobre el mismo mes del año anterior, siendo el margen de confianza de más menos 5%.

Índices de precios percibidos por los agricultores (base 2000=100). Octubre 2006

Descripción	Índice mensual	Mismo mes año anterior		% Variación mes anterior
		% Variación año anterior	Aportación increm. ind. gral	
Índice general de precios percibidos	102,26	2,67	2,67	1,69
Productos vegetales	98,62	1,22	0,77	4,64
Productos agrícolas	98,41	1,19	0,80	4,41
Cereales	108,77	3,41	0,27	4,36
Leguminosas	116,93	11,63	0,03	9,60
Tubérculos	126,53	85,99	1,40	-13,63
Cultivos industriales	95,04	13,06	1,05	-20,46
Cultivos forrajeros	97,53	-13,07	-0,12	0,99
Cítricos	82,41	-22,13	-1,18	-6,89
Frutas no cítricas	127,8	-3,49	-0,31	9,88
Hortalizas	94,75	1,09	0,09	15,46
Vitivinícola	70,81	4,61	0,58	17,08
Aceite de oliva total	144,02	-7,29	-0,78	-3,98
Semillas	95,31	0,00	0,00	-10,06
Flores y plantas ornamentales	101,07	-11,00	-0,24	4,30
Productos forestales	92,51	-2,87	-0,03	-0,22
Productos animales	111,43	5,98	1,90	-2,40
Ganado para abasto	112,07	7,43	1,74	-4,05
Vacuno para abasto	120,65	15,16	0,79	1,57
Ovino ara abasto	124,74	-15,72	-0,77	-5,02
Caprino para abasto	130,27	1,44	0,00	-4,98
Porcino para abasto	100,1	5,51	0,53	-12,55
Aves para abasto	119,2	44,75	1,22	13,46
Conejos para abasto	124,84	-2,66	-0,03	6,61
Productos ganaderos	109,54	1,84	0,16	2,95
Leche	109,91	0,40	0,03	2,75
Huevos	108,42	6,74	0,13	3,64
Lana	105,75	4,19	0,00	-0,25

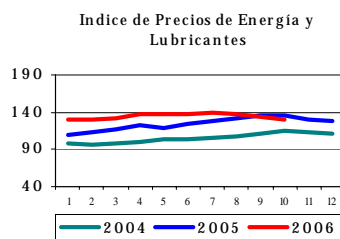
Nota: Se señalan en rojo los descensos inferiores al -15% y en azul las subidas superiores al 15%

Se pueden consultar detalladamente los datos en nuestra página web en el siguiente enlace:

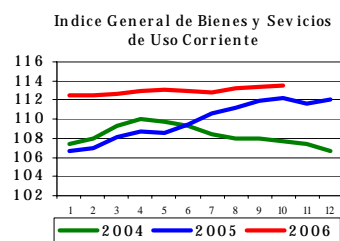
www.mapa.es/es/estadistica/pags/PreciosPercibidos/indicadores/indicadores_precios.htm

Índices de precios pagados por los agricultores (base 2000 =100).

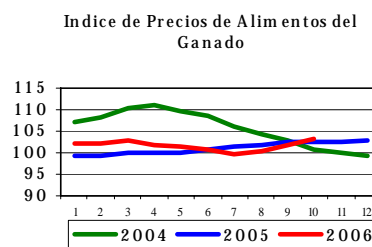
El índice general de precios pagados por los medios de producción agrarios se situó en octubre de 2006 en 113,49, un 1,18% por encima del mismo mes del año anterior. El grupo de energía y lubricantes tiene un nuevo descenso interanual de -3,40% y una aportación de -0,36 puntos.



También descendieron los precios de las semillas y plantones un -1,54% con aportación de -0,1 al índice general.



Se incrementaron los precios de la reparación de maquinaria un 8,44% (aportación 0,50), los piensos, que hasta ahora descendían, suben 0,51% (aportación 0,21), la conservación y reparación de edificios con un 7,19% (aportación 0,19), los gastos generales 1,69% (aportación 0,18), los servicios veterinarios un 4,46% (aportación 0,16), los fertilizantes un 1,42% (aportación 0,14), dentro de este grupo el incremento de los simples fue 4,18% y algo inferior los compuestos (1,51%), el pequeño material un 5,35% (aportación 0,14) y los productos fitopatológicos un 1,88% (aportación 0,12).



Índices de precios pagados por los agricultores (base 2000=100). Octubre 2006

Descripción	Índice anual	% Variación año anterior	Aportación increm. ind. gral.
Índice general de precios de bienes y servicios	113,49	1,18	1,18
Semillas y plantones	106,66	-1,54	-0,10
Semillas	120,39	-2,39	-0,10
Plantones	88,98	0,00	0,00
Fertilizantes	126,09	1,42	0,14
Fertilizantes simples	141,93	4,18	0,20
Fertilizantes nitrogenados	145,20	4,30	0,18
Fertilizantes fosfatados	122,68	0,43	0,00
Fertilizantes potásicos	122,34	5,57	0,02
Fertilizantes compuestos	118,70	1,07	0,05
Enmiendas	88,81	-14,19	-0,11
Alimentos del ganado	103,17	0,51	0,21
Piensos simples	95,14	-3,40	-0,29
Piensos compuestos	105,35	1,51	0,50
Piensos compuestos para bovino	103,66	1,07	0,09
Piensos compuestos para ovino	100,85	2,04	0,03
Piensos compuestos para porcino	108,04	1,73	0,23
Piensos compuestos para aves	105,15	2,05	0,03
Piensos compuestos para conejos	103,65	1,42	0,12
Productos fitopatológicos	108,76	1,88	0,12
Servicios veterinarios	113,85	4,46	0,16
Conservación y reparación de maquinaria	140,03	8,44	0,50
Conservación y reparación de edificios	130,90	7,19	0,19
Energía	130,70	-3,40	-0,36
Carburantes	139,22	-6,29	-0,50
Lubricantes	118,74	3,40	0,02
Electricidad	109,99	6,18	0,12
Material y pequeño utillaje	116,88	5,35	0,14
Gastos generales	122,60	1,69	0,18

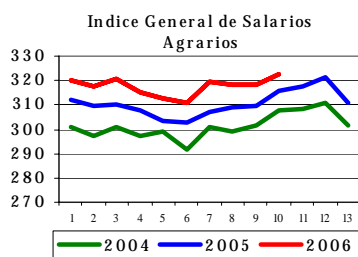
Nota: Se señalan en rojo los descensos inferiores al -5% y en azul las subidas superiores al 5%.

Se pueden consultar detalladamente los datos en nuestra página web en el siguiente enlace:

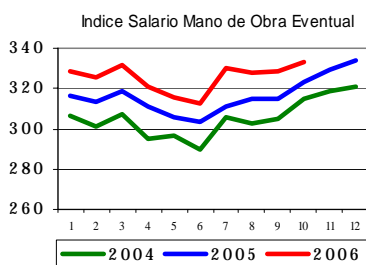
www.mapa.es/es/estadistica/pags/PreciosPercibidos/indicadores/indicadores_precios.htm.

Índices de salarios agrarios (base 1985 =100).

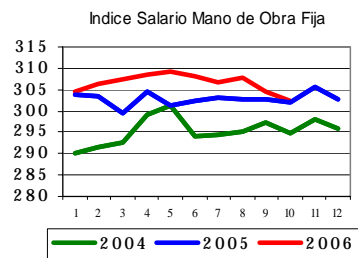
El índice general de salarios agrarios se situó en octubre de 2006 en 322,46, un 2,03% por encima del mismo mes del año anterior.



El mayor incremento corresponde a los asalariados eventuales con un incremento interanual de 2,95%, siendo el crecimiento de los trabajadores fijos un 0,12% respecto a octubre de 2005.



Entre los trabajadores fijos las mayores subidas interanuales las han experimentado los vaqueros o porqueros, que han subido 8,03%, únicamente bajaron los peones para trabajos diversos un -3,66%.



Entre los asalariados eventuales destaca la subida de los empleados en el riego con un incremento del 10,75% respecto al mes de octubre de 2005.

Índices de salarios agrarios (base 2000=100). Octubre 2006

	Índice mensual	% var. año anterior	% var. mes anterior
Índice general	322,46	2,03	1,25
Trabajadores fijos	302,30	0,12	-0,77
Encargados, capataces	296,35	2,27	-1,89
Tractoristas y maquinistas	311,85	1,32	-0,63
Pastores	300,18	0,52	-1,63
Vaqueros o porqueros	311,94	8,03	-0,59
Hortelanos	349,34	4,95	1,08
Guardas o caseros	350,55	4,18	0,00
Peón fijo para trabajos diversos	284,30	-3,66	-0,73
Trabajadores eventuales (tipos de trabajo)	332,85	2,95	1,23
Preparación del terreno	337,95	2,76	4,68
Siembra y abonado	350,32	5,95	-20,05
Labores complementarias	379,66	7,32	9,68
Riegos	347,44	10,75	2,39
Tratamientos de plagas	247,49	1,47	0,55
Recolección productos herbáceos	292,42	-3,12	-12,52
Recolección frutas y agrios	339,22	1,30	7,53
Recolección de aceituna	312,05	4,73	-1,12
Vendimia	341,26	3,94	3,50
Poda	391,18	-0,58	-
Plantación y tala de árboles	373,62	7,89	0,35
Manejo de ganado	310,34	2,33	-0,71

Nota:

Se señalan en rojo los descensos inferiores al: -5 %
Se señalan en azul las subidas superiores al: 5 %

Se pueden consultar detalladamente los datos en nuestra página web en el siguiente enlace:

www.mapa.es/es/estadistica/pags/PreciosPercibidos/indicadores/indicadores_precios.htm.

Red Contable Agraria Nacional

Orientación Técnico-Económica "Mixto cultivos". 2004 (provisionales)

Principales resultados

El documento que se presenta expone los principales resultados económicos medios provisionales para una explotación cuya orientación principal es la *producción de cultivos*; es decir, ningún de ellos contribuye de forma destacada en el valor de la producción total de la explotación; también pueden mantener actividades ganaderas pero con escasa participación. Los datos corresponden al ejercicio contable del año 2004 y se obtienen mediante la operación estadística "Red Contable Agraria Nacional".

Con respecto a las características generales de una explotación agraria media mixta en cultivos, en el año 2004 posee: una SAU de 40,6 ha, una carga ganadera de 3,4 UGs y un volumen de mano de obra de 1,1 UTAs. Estas cifras reflejan un fuerte incremento del tamaño de explotación en casi un 30% durante los últimos 3 años.

Las principales variables económicas ofrecen los siguientes saldos: 36.374€ de producción bruta, 6.980€ de subvenciones y 12.482€ de consumos intermedios.

El valor añadido neto a coste de los factores o renta agraria, agregado más difundido entre los indicadores de la actividad económica de la explotación, asciende a 28.680€.

Las disponibilidades empresariales suponen 24.029€ y el ratio calculado como cociente entre los valores de dichas disponibilidades empresariales y la producción bruta alcanza una cifra media de 66,1.

Los aspectos comparativos más importantes a destacar son los siguientes:

- Entre los ejercicios 2002 y 2004, los agregados renta agraria y disponibilidades empresariales presentan un incremento del orden del 30%; mientras que los ratios formados por dichas variables por producción bruta presentan disminuciones del orden del -3%.
- Se observa el hecho de que las cifras más elevadas para los diferentes ratios se obtienen en las explotaciones de menor tamaño; obteniéndose en dicho estrato la relación más favorable de renta agraria o disponibilidades empresariales por producción bruta, posiblemente debido al efecto de las subvenciones.
- Del análisis por CC.AA., en aquellas en las que la muestra es más representativa, se desprende que los valores de la renta agraria por explotación varían como media entre los 11.634€ de Aragón hasta 47.440€ de Andalucía debido, fundamentalmente, a las diferencias en la estructura productiva.

- Los costes medios por explotación ascienden a 12.462€, suponiendo los consumos intermedios el 66,8% y los otros gastos generales (amortizaciones, salarios y arrendamientos) el 33,2%. Los conceptos más destacados son: los salarios pagados con el 18,0%, los abonos con el 11,2%, la energía con el 10,2% y las semillas con el 10,0%.

Evolución de las principales variables. (Período 2002 -2004)

Con el fin de abordar un período de tiempo más amplio, se analiza la evolución entre los ejercicios 2002 y 2004.

Siguientes puntos a destacar:

- El tamaño medio de la explotación adquiere valores de 40,6 has en SAU y 3,4 UGs, lo que supone un incremento del mencionado 30% para el período considerado.
- La producción bruta vegetal, con valores medios de 32.971€, aumenta considerablemente en más de un 40% al igual que la animal, si bien ésta posee un valor medio de tan sólo 2.939€, como consecuencia de tratarse de explotaciones con predominio de la actividad agrícola mixta sobre la ganadera.
- Las subvenciones, con un valor de 6.980€ aumentan un 20% y los consumos intermedios se incrementan en más de el doble alcanzando valores de 12.482€.
- La renta agraria supone un valor de 28.680€, es decir, aumentan más de un 30%, al igual que las disponibilidades empresariales.
- El ratio más representativo de una explotación, que se refiere a la renta agraria por producción bruta, alcanza cifras de 78,8 lo que supone una disminución en torno al -3,2%.

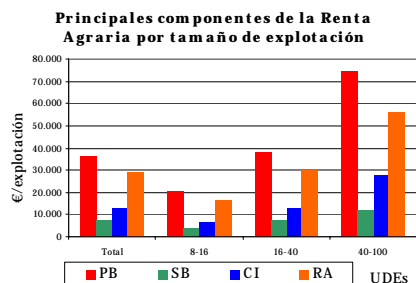
Principales resultados por tamaño de explotación. (Año 2004).

Aunque los intervalos utilizados en la encuesta son más numerosos, por incluir explotaciones de menor y mayor tamaño, los tres intervalos especificados a continuación resultan ser los más representativos.

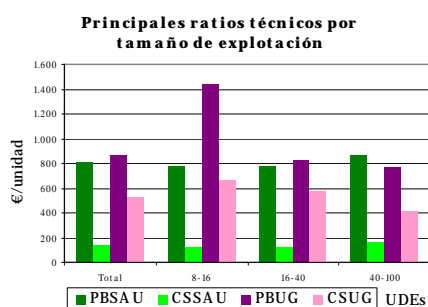
CONCEPTO	Tamaño (intervalos de UDEs)			
	Total	8-16	16-40	40-100
Características Generales				
Sau (ha)	40,6	23,5	44,9	77,2
Unidades Ganaderas (UG)	3,4	1,0	3,1	8,7
Mano de obra Total (UTAs)	1,1	1,0	1,1	1,6
Ingresos y Gastos (€)				
Producción Bruta (PB)	36.374	20.629	37.743	74.685
Producción Bruta Vegetal (PBv)	32.971	18.356	34.756	67.414
Producción Bruta Animal (Pba)	2.939	1.442	2.535	6.702
Subvenciones (SB)	6.980	3.632	7.380	12.279
Producción Final Agraria (PFA)	35.762	20.411	37.035	73.971
Consumos Intermedios (CI)	12.462	6.768	12.775	27.467
VAB a precios de mercado (VABpm)	23.300	13.643	24.260	46.504
VAN coste factores (RA)	28.680	16.251	30.125	55.935
Disponibilid. Empresariales (DE)	24.029	14.600	25.885	45.267
Ratios				
PBvegetal/Sau (€/ha)	812	781	774	873
PAnimal/UG (€/UG)	864	1.442	818	770
Costes espec. Cult/ SAU (€/ha)	135	128	123	157
Costes espec. Ganado/ UG (€/UG)	520	665	576	416
VAN coste factores / PB	78,8	78,8	79,8	74,9
Disp. Empresariales / PB	66,1	70,8	68,6	60,6

Siguientes puntos a destacar:

- Tanto la SAU en has como las UGs casi duplican su tamaño entre los diferentes intervalos, situándose sus valores medios respectivamente entre 23,5 y 77,2, y entre 1,0 y 8,7.
- Todos los conceptos recogidos en el apartado “Ingresos y Gastos” prácticamente mantienen la proporción de 1:2:4 entre los valores de las tres clases de intervalos analizadas; por ejemplo, la Renta Agraria del tercer intervalo es casi el doble de la del segundo y ésta del primero.



- Los ratios analizados suelen ser más favorables para las explotaciones de menor tamaño; por ejemplo, la renta agraria o las disponibilidades empresariales por producción bruta son superiores para dicho estrato, con valores respectivamente de 78,8 y 70,8.



Principales resultados por CC.AA. (Año 2004).

A continuación se exponen los resultados medios en las explotaciones para esta orientación, tanto nacionales como para las CC.AA. más representativas.

Las principales conclusiones son las siguientes:

- Las explotaciones de mayor tamaño se encuentran en Extremadura (94,3 has) y Andalucía (68,2 has); localizándose las de menor tamaño en Comunidad Valenciana (4,8 has) y La Rioja (15,8 has).
- Mientras que la producción bruta media por explotación en Navarra es superior a 66.000€, en la Aragón apenas alcanza los 20.000€. El valor de las subvenciones en las explotaciones con esta orientación es elevado, situándose entre los casi 2.000€ en La Rioja y más de 15.000€ en Andalucía.
- Los consumos intermedios oscilan entre los apenas 7.000€ de Castilla La Mancha y Madrid y los más de 20.000€ en Castilla y León.
- Los valores de la renta agraria por explotación varían entre los poco más de 11.000€ de Aragón y los más de 44.000€ de Andalucía y Extremadura.
- Los ratios: renta agraria y disponibilidades empresariales por producción bruta son más favorables en Madrid y Andalucía.

Dado que la orientación técnico-económica que se trata posee una gran diversidad de actividades por definición, muchas de las diferencias encontradas entre regiones en cada variables se debe a la distinta especialización en cultivos que en ellas se produce.

Principales costes de producción. (Año 2004).

Los costes medios por explotación más importantes y su estructura de reparto se resumen de la siguiente manera:

- Los *costes medios por explotación* ascienden a 12.462€, suponiendo los consumos intermedios el

66,8% y los otros gastos generales (amortizaciones, salarios y arrendamientos) el 33,2%.

- Entre los consumos intermedios específicos de producciones agrícolas los conceptos más destacados son: los abonos con un valor de 2.096€ que supone el 11,2% y las semillas con un valor de 1.868€ que suponen el 10,0%.
- Entre los consumos intermedios generales los conceptos más destacados son: la energía con un valor de 1.903€ que supone el 10,2% y los servicios prestados por terceros con un valor de 1.300€ y una participación del 7,0%.
- Los otros gastos representan unas partidas muy importantes, como el caso de los salarios pagados con 3.357€ y las amortizaciones con 1.856€.

Objeto y difusión.

La Red Contable Agraria Nacional es un instrumento que **permite evaluar la renta de las explotaciones agrarias** y el impacto de la política agraria.

Se rige por el Reglamento 79/65 del Consejo de la UE, por lo que supone los mismos principios contables en todos los países; se trata pues de la única fuente de micro-datos completa en España y armonizada con el resto de los países de la UE.

Debido a la magnitud de la encuesta, se obtienen resultados al año y medio siguiente al año de referencia.

Existe una publicación anual de la unidad estadística del MAPA donde se recoge información más detallada.

Los resúmenes se publican en: el Boletín Mensual Estadística del MAPA, el Anuario del MAPA (http://www.mapa.es/es/estadistica/pags/anuario/Anu_04/indice.asp?parte=7&capitulo=36) y se remiten al Comité RICA de la UE.

Índice temático de anteriores boletines

Título	BME (1)
Análisis evolutivo de la Agricultura en España. Años 1990-2005	Octubre 2006
Avance de superficies y producciones	Octubre 2006
Avicultura	Mayo-Junio 2006
Balances de productos agrarios	Febrero 2005
Cánones de Arrendamientos Rústicos en España y su relación con los Precios de la Tierra, Los	Diciembre, 2006
Censos ganaderos	Octubre 2006
Comercio exterior	Ago-Sep 2006
Comparación Encuesta Precios de la Tierra y Cánones Arrendamientos Rústicos. Años 1998-2004	Octubre 2006
Cuentas Económicas de la Agricultura. Renta Agraria 2006 (1ª estimación 2006)	Diciembre 2006
Distribución de la tierra, 2004 (monográfico)	Octubre 2005
Encuesta de actividad de los establecimientos de acuicultura 2002-2004 (monográfico)	Marzo 2006
Encuesta de Cánones de Arrendamientos Rústicos. Años 1998-2004	Ago-Sep 2006
Encuesta de precios de la tierra. Año 2005	Julio 2006
Encuesta intermedia sobre la superficie vitícola para la producción de vino y mosto. Campaña Vitícola 2003-2004 (monográfico)	Febrero 2006
Encuesta nacional de cunicultura 2003 (número monográfico)	Jul-Ago 2005
Encuesta nacional de cunicultura 2003 (resumen)	Jul-Ago 2005
Encuestas ganaderas 2004	Marzo 2005
Encuestas industrias lácteas anual 2005	Octubre 2005
Encuesta sobre Superficies y Rendimientos de Cultivos de España (ESYRCE 2006)	Diciembre 2006
Evolución del precio de la miel (monográfico)	Marzo 2006
Fertilizantes	Ago-Sep 2006
Indicadores de precios y salarios agrarios. Septiembre 2006	Diciembre 2006
Industrias lácteas. Estadística mensual	Octubre 2006
Macromagnitudes agrarias. Evolución 1990-2004 (monográfico)	Sept. 2005
Macromagnitudes agrarias. Año 2005 (Avance septiembre 2006)	Sep-Ago 2006
Maquinaria agrícola	Octubre 2006
Movimiento comercial pecuario 2004 (monográfico)	Sept. 2005
Planes de mejora de estadísticas agroalimentarias (monográfico)	Octubre 2005
Precio de la Tierra en España, El: Factores determinantes de su evol. en el largo plazo (1983-2005)	Diciembre 2006
Precios nacionales en origen. Noviembre 2006	Diciembre 2006
Producciones forestales: madera y leña	Jul-Ago 2005
Red Contable Agraria Nacional. Orientación Técnico-Económica. "Vacuno de leche". 2003	Mayo-Junio 2006
Red Contable Agraria Nacional. Resultados 2004	Ago-Sep 2006
Red Contable Agraria Nacional. UTE cultivos COP 2003.	Abril 2006
Red Contable Agraria Nacional. OTE "Viticultura". Año 2003	Julio 2006
Red Contable Agraria Nacional. OTE "Cereales, oleaginosas, proteaginosas". 2004	Octubre 2006
Red Contable Agraria Nacional. OTE "Olivar". 2004 (provisional)	Diciembre 2006
Sacrificio de ganado	Octubre 2006

(1) Último Boletín Mensual de Estadística en el que aparece publicado