

12/07

Boletín Mensual de ESTADÍSTICA

D I C I E M B R E 2 0 0 7

ÍNDICE

Introducción	3
Sector agrícola	
Avances de superficies y producciones. Noviembre 2007	4
Encuesta de Superficies y Rendimientos de Cultivos (ESYRCE). Año 2007	7
Sector ganadero	
Censos ganaderos. Porcino	10
Medios de Producción	
Fertilizantes	13
Industrias Agroalimentarias	
Estadísticas mensuales de industrias lácteas. Octubre 2007	14
Economía agraria	
Precios nacionales en origen. Noviembre 2007.	15
Indicadores de precios y salarios agrarios. Septiembre 2007.	17
Encuesta de Cánones de Arrendamiento Rústico. Año 2006.	22
Cuentas Económicas de la Agricultura. Renta Agraria 2007 (1ª estimación 2007)	26
RECAN. OTE "Horticultura Aire Libre". 2005p	33
Índice temático de anteriores boletines	35



MINISTERIO
DE AGRICULTURA, PESCA
Y ALIMENTACIÓN

SUBSECRETARÍA

SECRETARÍA GENERAL TÉCNICA

Publicación elaborada por la
Secretaría General Técnica
Subdirección General de Estadísticas Agroalimentarias



Edita

MINISTERIO DE AGRICULTURA, PESCA Y ALIMENTACIÓN
SECRETARÍA GENERAL TÉCNICA

Se permite la utilización, copia o reproducción de los datos de este Boletín siempre que se cite expresamente su procedencia.

Introducción

Novedades

Se destacan los documentos e informaciones más importantes que se publican, con un acceso directo a las mismas.

- [Novedades de estadística](#)
- [Renta Agraria 2007](#)
- [Maquinaria agrícola](#)
- [Informe Semanal de Coyuntura](#)
- [Precios percibidos, pagados y salarios agrarios](#)
- [Fertilizantes](#)
- [Observatorio precios origen - destino alimentación](#)
- [Informe Semanal de Coyuntura](#)
- [Encuestas ganaderas](#)

Sector agrícola

➔ **Avances de superficies y producciones agrícolas. Noviembre 2007.**

La cifra total de cereales, incluyendo maíz, sorgo y arroz se eleva hasta los **24,064 millones** de toneladas.

La cosecha de **cítricos apunta hacia un descenso respecto a la campaña pasada**, muy acusado en el caso del **limón (-36,2%)** y algo menor en **naranja y mandarina (alrededor de un -20%)**.

En **frutales**, la estimación de producción de noviembre muestra **cifras menores a las de la campaña pasada**, especialmente en el caso del albaricoque, almendra y avellana y en menor medida en manzana de mesa y pera.

Las previsiones de producción vitivinícola ascienden ligeramente respecto a las publicadas de octubre, situando la producción en una cifra de **41,235 millones de hectolitros de vino más mosto**, inferior (-5,6%) a la obtenida en el año 2006.

Las estimaciones de producción de aceituna y aceite son de una **producción de aceite en 1.220.435 toneladas**, superando en un 15,7% a la del año 2006, y casi un 20% por encima de la media de los últimos cinco años.

<http://www.mapa.es/es/estadistica/pags/superficie/superficie.htm>

➔ **Encuesta sobre Superficies y Rendimientos de Cultivos (ESYRCE) 2007.**

Resultados detallados de 2007 que muestran a escala nacional un **descenso importante del trigo duro y de leguminosas**. Por el contrario, **aumenta su superficie la colza**.

Dentro del programa de mejora de ESYRCE, durante el año 2007 se ha incorporado un **nuevo modelo de estratificación del territorio basado en la información aportada por el SIGPAC** en las comunidades de La Rioja, Aragón, Cataluña, Islas Baleares, Castilla y León, Madrid, Castilla la Mancha, Comunidad Valenciana, Región de Murcia, Extremadura y Andalucía.

<http://www.mapa.es/es/estadistica/pags/encuestacultivos/resultados.htm>

Sector ganadero

➔ **Efectivos de Ganado Bovino. Evolución y situación en el año 2007.**

Se presentan los resultados de la encuesta de junio de 2007, observándose un aumento de la cabaña del 0,8% con respecto al mismo periodo del año anterior. Se presenta también la distribución de la cabaña bovina por Comunidades Autónomas, junto con un análisis de la importancia de las distintas regiones.

<http://www.mapa.es/es/estadistica/pags/encuestaganadera/encuesta.htm>

Medios de Producción

➔ **Fertilizantes. Enero a Septiembre de 2007.**

El consumo de fertilizantes en estos nueve primeros meses del año muestra cifras globales superiores a las del año 2006 (+10,9%) e inferiores a los niveles medios del trienio 2003-2005 (-7,1%).

<http://www.mapa.es/es/estadistica/pags/medios/fertilizantes/fertilizantes.htm>

Industrias agroalimentarias

➔ **Estadísticas mensuales industrias lácteas. Octubre 2007**

Se ofrecen los resultados obtenidos en los últimos 12 meses, incluyendo los datos de la recogida de leche de vaca y los productos elaborados de mayor importancia.

http://www.mapa.es/es/estadistica/pags/Lactea/lactea_mensual.htm

Economía agraria

Cuentas Económicas de la Agricultura. Renta Agraria 2007 (1ª estimación 2007)

Se estima que la *Renta Agraria*, en términos corrientes, es de 25.056,6 millones de euros y que aumentó durante el año 2007 un 9,8% con respecto al año anterior.

➔ **Precios medios nacionales en origen. Noviembre 2007**

Se registra un cambio de tendencia en cereales, destacando la bajada del maíz grano (-5,15%). Subidas en vino blanco de mesa y limón Fino.

Respecto a los productos ganaderos se mantienen las importantes subidas en cordero y huevos, mientras las bajadas de precios se centran en pollo y porcino de capa blanca.

www.mapa.es/es/estadistica/pags/publicaciones/ISC/introduccion.htm

➔ **Precios percibidos y pagados por los agricultores. Septiembre 2007.**

El Índice General de Precios Percibidos por los Agricultores y Ganaderos subió en septiembre un **12,07%** respecto al mismo mes del año anterior; se espera que el *Índice General Avanzado* para el mes de octubre suba un 10%, con un margen de confianza de +-5%. El Índice General de Precios Pagados por los medios de producción agrarios se situó en septiembre un 11,46% superior. El Índice General de Salarios Agrarios se incrementó un 2,99% en el mismo periodo. www.mapa.es/es/estadistica/pags/PreciosPercibidos/indicadores/indicadores_precios.htm

➔ **Encuesta de cánones de Arrendamiento Rústico. Año 2006.**

Durante 2006, los cánones de arrendamiento rústico moderan la tendencia expansiva iniciada en 1999. Así, el índice general experimenta un aumento del 1,9%, situándose el valor en 165 euros/ha en términos corrientes, subida inferior a la detectada el año precedente. Dicho valor en términos constantes sufre un descenso del -2%.

➔ **Red Contable Agraria Nacional. Orientación Técnico-Económica "Horticultura Aire Libre". 2005 (provisional)**

La explotación agraria media de esta Orientación Técnico-Económica en el año 2005 posee una SAU de 5,0 ha y un volumen de mano de obra de 1,4 UTAs.

Producciones agrícolas

Avances de superficies y producciones agrícolas. Noviembre de 2007

Se presentan las estimaciones disponibles de los cultivos y grupos de cultivos de mayor importancia en España correspondientes al 30 de noviembre de 2007, elaboradas con las informaciones remitidas por los Servicios Estadísticos de las Comunidades Autónomas. Estas estimaciones tienen carácter coyuntural y se actualizan mensualmente.

Resumen

La cifra total de cereales, incluyendo maíz, sorgo y arroz se eleva hasta los **24,064 millones** de toneladas.

La cosecha de **cítricos apunta hacia un descenso respecto a la campaña pasada**, muy acusado en el caso del **limón (-36,2%)** y algo menor en **naranja y mandarina (alrededor de un -20%)**.

Dentro del grupo de los **frutales**, la estimación de producción de noviembre muestra **cifras menores a las de la campaña pasada**, especialmente en el caso del albaricoque, almendra y avellana y en menor medida en manzana de mesa y pera.

Las previsiones de producción vitivinícola ascienden ligeramente respecto a las publicadas de octubre, situando la producción en una cifra de **41,235 millones de hectólitros de vino más mosto**, inferior (- 5,6%) a la obtenida en el año 2006.

Las estimaciones de producción de aceituna y aceite no cambian mucho respecto al mes pasado, cifrando ahora la **producción de aceite en 1.220.435 toneladas**, superando en un 15,7% a la del año 2006, y casi un 20% por encima de la media de los últimos cinco años.

Producciones de cereal

La producción total de cereales, incluyendo los de invierno, el maíz, el sorgo y el arroz se eleva hasta los 24,064 millones de toneladas, una de las más altas de los últimos diez años, y ello a pesar de que la superficie de maíz ha descendido bastante en las últimas campañas.

Cultivos (000. t)	Mes	Def. 2005	Prov. 2006	Avance 2007	2007 (2006=100)
Trigo Blando	9	3.092,2	4.008,4	5.116,5	127,6
Trigo Duro	9	934,5	1.567,5	1.233,0	78,7
Cebada Total	9	4.626,0	8.318,4	11.597,8	139,4
Avena	9	542,1	922,6	1.302,4	141,2
Centeno	9	129,1	158,7	258,8	163,1
Triticale	9	52,1	114,3	135,7	118,7
Cereales inv		9.376,0	15.089,9	19.644,2	130,2
Maíz	11	3.981,4	3.460,8	3.646,1	105,4
Sorgo	11	22,1	28,3	36,3	128,2
Arroz	11	824,1	746,1	737,6	98,9
TOTAL		14.203,6	19.325,0	24.064,2	124,5

Cultivos industriales y hortalizas

La remolacha de recolección en invierno presenta estimaciones de producción algo inferiores al año 2006 (-3,2%) en el segundo año de aplicación de la reforma de su régimen de ayudas.

En cuanto a la remolacha andaluza de recolección en verano, las primeras estimaciones indican que para el año 2008 la superficie se reducirá notablemente (-45 %).

El avance de algodón muestra un descenso de producción del 17,8%, a pesar de que las superficies cultivadas aumentan un 1,3%.

La cosecha de girasol se estima en un 15,8% por encima de la campaña pasada, resultado del efecto de las buenas condiciones pluviométricas para los cultivos de secano, sobre una superficie que se reduce en un 5,1 %. Por el contrario, en colza se ha detectado un incremento importante de superficie y producción, con 16.800 ha estimadas de cultivo.

Cultivos (000 t)	Mes	Def. 2005	Prov. 2006	Avance 2007	2007 (2006=100)
Remolacha (Rec. invierno)	11	5.408,3	3.948,0	3.820,5	96,8
Algodón	11	343,8	141,2	116,1	82,2
Girasol	11	381,3	606,8	703,0	115,8
Colza	7	4,1	9,0	35,0	388,1
Melón	11	1.086,7	1.041,9	1.141,9	109,6
Tomate Conserva	11	2.607,7	1.579,0	1.581,3	100,1

Producciones de cítricos

En el grupo de los cítricos las previsiones sitúan la producción de naranja y mandarina alrededor de un 20% por debajo de la de la campaña pasada, siendo en el caso del limón el descenso todavía más pronunciado (-36,2%). En general presentan mejores rendimientos las plantaciones andaluzas que las de la Comunidad Valenciana y Murcia.

Cultivos (000. t)	Mes	Def. 2005	Prov. 2006	Avance 2007	2007 (2006=100)
Naranja	11	2.376,2	3.259,5	2.680,9	82,2
Mandarina	11	1.956,9	2.634,0	2.071,1	78,6
Limón	11	944,8	852,8	544,5	63,8

Producciones de frutales

Las cifras estimadas de cosecha de frutales a 30 de noviembre reflejan niveles inferiores a los de la campaña precedente, especialmente en el caso del albaricoque, almendra y avellana

Asimismo, dentro del grupo de los frutales de pepita las previsiones de cosecha también son inferiores a la campaña precedente, tanto en manzana de mesa como en pera.

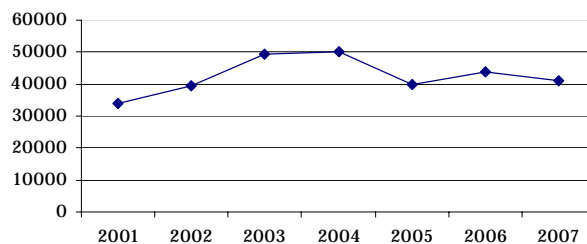
Cultivos (000. t)	Mes	Def. 2005	Prov. 2006	Avance 2007	2007 (2006=100)
Manz. mesa	11	686,4	625,0	566,5	90,6
Pera	11	639,8	590,0	518,1	87,8
Albaricoque	11	137,2	141,4	86,7	61,3
Melocotón	11	1.260,9	1.255,6	1.159,3	92,3
Almendra	11	217,9	305,8	203,5	66,6
Avellana	11	23,0	24,5	18,0	73,4

Producciones de uva y vino

Las previsiones de producción vitivinícola ascienden ligeramente respecto a las publicadas de octubre. El avance sitúa la producción en una cantidad cercana a los 41,2 millones de hectólitros de vino más mosto, inferior en un 5,6% a la obtenida en el año 2006 y bastante alejada de los 50 millones del año 2004.

Cultivos (000. t)	Mes	Prov. 2005	Prov. 2006	Avance 2007	2007 (2006=100)
Uva de mesa	11	312,3	317,6	286,4	90,2
Uva vinificación	11	5.740,7	6.083,9	5.708,9	93,8
Vino + Mosto	11	41.119,3	43.659,1	41.235,4	94,4

Producciones de vino+mosto (miles de hl)

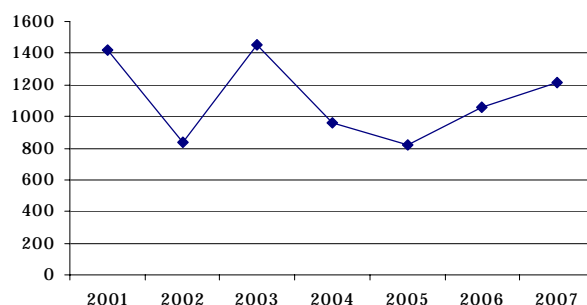


Producciones de aceituna y aceite

Las estimaciones de producción de aceituna y aceite se mantienen bastante estables respecto al avance de octubre, cifrándose ahora la producción de aceite en 1.220.435 toneladas, superando en un 15,7% a la del año 2006, y en un 19% a la media de los últimos cinco años. El análisis por regiones productoras indica que, dentro de la buena tónica general, los mejores registros productivos se prevén en Cataluña.

Cultivos (000. t)	Mes	Def. 2005	Prov. 2006	Avance 2007	2007 (2006=100)
Aceituna de aderezo	11	375,4	440,2	497,9	113,1
Aceituna de almazara	11	3.646,3	5.032,3	5.682,8	112,9
Aceite	11	820,6	1.054,8	1.220,4	115,7

Producciones de aceite (miles de ton)



Estos avances se pueden consultar en detalle en la página web del Ministerio de Agricultura, Pesca y Alimentación (<http://www.mapa.es/es/estadistica/pags/superficie/superficie.htm>).

SUPERFICIES Y PRODUCCIONES AGRÍCOLAS NOVIEMBRE 2007

CULTIVOS	SUPERFICIES (Miles de Hectáreas)					PRODUCCIONES (Miles de Toneladas)				
	MES(*)	2007				MES	2007			
		DEFINIT.	PROVIS.	AVANCE	2006=100		DEFINIT.	PROVIS.	AVANCE	2006=100
CEREALES										
trigo blando	9	1.363,7	1.335,9	1.333,9	99,8	9	3.092,2	4.008,4	5.116,5	127,6
trigo duro	9	910,4	622,3	495,9	79,7	9	934,5	1.567,5	1.233,0	78,7
trigo total	9	2.274,1	1.957,6	1.829,8	93,5	9	4.026,7	5.575,8	6.349,5	113,9
cebada total	9	3.156,1	3.226,7	3.220,1	99,8	9	4.626,0	8.318,4	11.597,8	139,4
avena	9	457,8	503,2	526,8	104,7	9	542,1	922,6	1.302,4	141,2
centeno	9	88,7	99,1	111,1	112,1	9	129,1	158,7	258,8	163,1
Cereales otoño-invierno		6.014,5	5.831,3	5.732,3	98,3		9.376,0	15.089,9	19.644,2	130,2
maíz	7	414,3	353,6	365,3	103,3	11	3.981,4	3.460,8	3.646,1	105,4
sorgo	11	6,5	6,7	7,0	104,1	11	22,1	28,3	36,3	128,2
arroz	11	119,2	106,4	102,1	96,0	11	824,1	746,1	737,6	98,9
TOTAL CEREALES	11	6.554,5	6.298,0	6.206,6	97,5	11	14.203,6	19.325,0	24.064,2	
LEG. GRANO										
guisantes secos	8	151,5	155,0	146,2	94,4	8	132,6	206,9	162,3	78,5
veza	8	142,1	79,0	37,5	47,5	8	44,4	63,2	35,1	55,7
yeros	8	86,7	56,3	15,9	28,3	8	19,2	39,7	14,6	36,7
TUBÉRCULOS										
patata tardía	11	25,2	22,0	24,2	110,0	11	797,1	775,1	837,2	108,0
patata total	11	95,0	86,9	88,4	101,8	11	2.563,5	2.501,8	2.522,9	100,8
C. INDUSTRIALES										
remolacha azucarera (r. verano)	9	37,8	37,5	26,3	70,2	9	1.882,8	2.097,3	1.401,9	66,8
remolacha azucarera (r. invierno)	9	64,3	49,3	46,0	93,2	11	5.408,3	3.948,0	3.820,5	96,8
algodón	7	86,1	62,8	63,6	101,3	11	343,8	141,2	116,1	82,2
girasol	11	516,2	633,4	601,0	94,9	11	381,3	606,8	703,0	115,8
colza	7	3,4	5,7	16,8	292,5	7	4,1	9,0	35,0	388,1
C. FORRAJEROS										
alfalfa	11	246,3	255,7	247,1	96,7	7	10.299,9	13.077,8	12.373,6	94,6
HORTALIZAS										
sandía	11	16,2	16,2	16,1	99,3	11	719,6	717,6	731,5	101,9
melón	11	40,4	37,3	38,6	103,5	11	1.086,7	1.041,9	1.141,9	109,6
tomate total	10	72,3	57,3	54,6	95,2	10	4.810,3	3.679,3	3.617,9	98,3
fresa y fresón	8	8,0	7,4	6,7	91,1	8	320,8	333,5	263,9	79,1
cebolla total	11	21,5	22,7	22,4	98,8	11	1.006,0	1.151,2	1.190,3	103,4
CÍTRICOS										
naranja dulce	11					11	2.376,2	3.259,5	2.680,9	82,2
mandarina	11					11	1.956,9	2.634,0	2.071,1	78,6
limón	11					11	944,8	852,8	544,5	63,8
FRUTALES										
manzana de mesa	11					11	686,4	625,0	566,5	90,6
pera total	11					11	639,8	590,0	518,1	87,8
albaricoque	11					11	137,2	141,4	86,7	61,3
melocotón	11					11	1.260,9	1.255,6	1.159,3	92,3
almendra	11					11	217,9	305,8	203,5	66,6
avellana	11					11	23,0	24,5	18,0	73,4
VIÑEDO										
uva de mesa	11					11	312,3	317,6	286,4	90,2
uva vinificación	11					11	5.740,7	6.083,9	5.708,9	93,8
vino + mosto	11					11	41.119,3	43.659,1	41.235,4	94,4
OLIVAR										
aceituna de aderezo	11					11	375,4	440,2	497,9	113,1
aceituna de almazara	11					11	3.646,3	5.032,3	5.682,8	112,9
aceite	11					11	820,6	1.054,8	1.220,4	115,7

(*) Mes al que corresponde la última estimación

Encuesta de Superficies y Rendimientos de Cultivos (ESYRCE)**Año 2007**

Los trabajos de campo de la Encuesta sobre Superficies y Rendimientos de Cultivos (ESYRCE) del año 2007 se han realizado a lo largo de todo el país entre los meses de mayo y julio, mediante **visita directa a las parcelas** por técnicos especialistas.

Los resultados de ESYRCE 2007 en España muestran a escala nacional un **descenso importante del trigo duro y de leguminosas**. Por el contrario, **augmenta su superficie la colza**.

Dentro del programa de mejora de ESYRCE, durante el año 2007 se ha incorporado un **nuevo modelo de estratificación del territorio basado en la información aportada por el SIGPAC** en las comunidades de La Rioja, Aragón, Cataluña, Islas Baleares, Castilla y León, Madrid, Castilla la Mancha, Comunidad Valenciana, Región de Murcia, Extremadura y Andalucía. Este cambio ha provocado algunos problemas de compatibilidad en el análisis de la evolución de las superficies de los distintos cultivos en las zonas donde ha sido implantado. En efecto, al variar la estratificación del territorio y al incorporarse o eliminarse unidades de investigación (segmentos) de la muestra, la comparación directa de los resultados resulta muy arriesgada y no es correcta la determinación de la tendencia de evolución de superficies comparando directamente las cifras absolutas obtenidas, con su margen de error correspondiente, en la encuesta del año 2006 y las obtenidas en las del 2007.

No obstante, para poder reflejar la **tendencia de evolución entre las campañas 2006 y 2007** se ha procedido al cálculo de una estimación adicional, **tomando únicamente la parte de la muestra común en ambos años** y calculando los resultados con los parámetros de extrapolación basados en la estratificación utilizada en el año 2006, tanto para 2006 como para 2007. De esta manera se calcula la tendencia tomando como base el año 2006 ($T_{2007/2006} = \text{Sup}_{2007} / \text{Sup}_{2006}$), que es la que se presenta en este informe.

Comentarios sobre superficies de cultivos

Los cambios habidos en las superficies de cultivo españolas en el año 2007 se deben evaluar a la luz de los varios condicionantes de la actividad agraria, por un lado un invierno y primavera bastante lluviosos que obligaron a retrasar algunas siembras, especialmente de los cultivos de primavera, y por otro un segundo año de la implantación del Régimen de Pago Único con una coyuntura de precios de cereales muy distinta a la que nos encontramos en este momento.

Superficies de Cereales Grano:

- drástica disminución de trigo duro (570.297 ha, -25%)
- ligero aumento de trigo blando (1.318.607 ha, +1,4%)
- ligero aumento de cebada (+3.401.360 ha, +1,4%)
- descenso de avena (424.298 ha, - 3,6%)
- descenso de centeno (100.792 ha, -8,3%)
- descenso de arroz (105.072 ha, -5,6%)
- disminución del maíz (362.632 ha, -4,5%)
- reducción del total de cereales (6.372.098 ha, -3,2%)

En primer lugar, dentro del grupo de los cereales grano destaca por encima de todo el **fuerte descenso de la superficie de trigo duro**, cereal tradicional de Andalucía y Aragón, que se ha visto afectado por segundo año por su inclusión en el Régimen de Pago Único, ya que por tener costes de cultivo algo mayores que los demás cereales resulta menos rentable para lo agricultores.

Tanto **el trigo blando como la cebada ven ligeramente aumentada su presencia**, mientras que, por el contrario, **la avena y otros cereales más minoritarios como el centeno y reducen su superficie**.

Entre los cereales de primavera, **tanto el maíz como en menor medida el arroz presentan una disminución de su área cultivada**. En ambos casos parece plausible que la poca disponibilidad de agua de riego en algunas zonas de la Península, y los altos precios del combustible hayan limitado las siembras.

El **total de cereales grano sufre un descenso de un 3,2%**, puesto que los descensos de trigo duro no se ven compensados suficientemente por los aumentos de trigo blando y cebada.

Superficies de Leguminosas:

- reducción del total de leguminosas (243.492 ha, -11,6%)
- disminución de lenteja, veza y yeros (65.331 ha, -16,4%).
- importante aumento de garbanzo (38.946 ha, +46,6%)
- disminución de guisante seco, habas secas y altramuz (131.396 ha, -18,7%)

La **superficie sembrada de leguminosas se vuelve a reducir al igual que en el año 2006** una vez producido el desacoplamiento total de la ayuda a leguminosas grano (lenteja, garbanzo, veza-yeros). A diferencia de la campaña pasada, este año el garbanzo presenta una notable recuperación, mientras que sufren descensos tanto las leguminosas grano, especialmente los yeros castellano-manchegos, como las proteaginosas (guisante seco, habas secas y altramuz), que continúan manteniendo su ayuda parcialmente acoplada.

Superficies de Industriales:

- disminución de remolacha (78.550 ha, -4,0 %)
- ligero aumento de algodón (62.404 ha, +8,7 %)
- ligero aumento del girasol (624.183 ha, +5 %)
- gran aumento de colza (19.217 ha, +418,1%)

Superficies de Tubérculos:

- aumento de patata (62.973 ha, +24,1 %)

En el grupo de los cultivos industriales se han detectado igualmente algunos cambios respecto a campañas anteriores. La **remolacha azucarera ha reducido en un 4% su presencia en las tierras de cultivo**, en el segundo año de aplicación de la reforma de la OCM llevada a cabo en el seno de la Unión Europea.

En el caso del **algodón andaluz, la superficie ha aumentado ligeramente** en el segundo año de aplicación de un nuevo régimen de ayudas, posteriormente revocado por el Tribunal de Justicia de la UE., ha conducido a una reducción de superficie del 27% respecto a la de la campaña pasada.

Otros cultivos de extraordinaria importancia regional como **el tabaco y el tomate de conserva extremo han visto estabilizadas sus superficies** después de los cambios acaecidos la campaña pasada.

El cultivo industrial más mayoritario, **el girasol, incrementa ligeramente su superficie**, y en un grado mucho menor que en la campaña pasada. Sin embargo, si se analiza su variación distinguiendo secano y regadío, se observa cómo **en regadío la superficie se ha reducido** mucho y su importancia relativa respecto al secano también.

El mayor cambio de cultivo observado en el año 2007 ha sido el incremento de la superficie de **la colza, que supera las 19.000 hectáreas y presenta un incremento superior al 400%**. Este aumento está muy relacionado con su aprovechamiento bioenergético, pero se sitúa por debajo de algunas previsiones realizadas al inicio de la campaña pasada.

Superficies de Cultivos Forrajeros:

- aumento del total de cultivos forrajeros (930.901 ha, +4 %)
- disminución de la alfalfa (247.694 ha, -3,2%)
- aumento de veza+avena (34.963 ha, +12,2%)
- reducción de cereal de invierno para forraje (-20.063 ha, -6,6%)

Superficies de Hortalizas:

- ligero descenso en el melón (26.608 ha, -2%)
- aumento de ajo (15.714 ha, +49,3)
- aumento de cebolla (26.334 ha, +61 %)

Otras Superficies de Cultivo

- ligero aumento del barbecho (3.663.625 ha, +2,8%)

Cultivos Leñosos

- estabilidad en cítricos (332.796 ha, +0,4%)
- estabilidad en frutales no cítricos (1.029.530 ha, -0,2%)
- estabilidad en viñedo (1.157.853 ha; -0,2%)
- ligero aumento de olivar (2.513.419 ha; +1,8%)

Los **cultivos forrajeros** han visto aumentada su superficie total. Sin embargo, ha habido reducciones de las superficies de cereal de invierno con aprovechamiento forrajero, posiblemente motivados por la abundancia de pastos y el alto precio de los cereales grano.

Dentro del grupo de los cultivos hortícolas cabe mencionar las **mayores superficies detectadas de ajo y cebolla** respecto a años anteriores. Es importante reseñar que, debido al momento en que se efectúa la primera visita de campo, los cultivos hortícolas no se pueden recoger en su totalidad a través de ESYRCE.

Las **tierras de cultivo en barbecho han sufrido un aumento cifrado aproximadamente en un 2,8%**, con relación a la campaña pasada. Aquí conviene señalar que ESYRCE recoge todas las tierras de cultivo no cultivadas en el momento de la visita, independientemente de su clasificación dentro de las ayudas PAC (retiradas obligatorias, voluntarias, no cultivo y barbecho tradicional). Esta tendencia al aumento de las superficies de barbechos que se inició

en el 2006, muy posiblemente se vea truncada en el año 2008 una vez se suspenda la obligatoriedad de la retirada de tierras de cultivo en el marco PAC.

En cuanto a los **cultivos leñosos**, son reseñables las ligeras tendencias de reducción de superficie en el caso del viñedo y de aumento en el caso del olivar.

Producciones ganaderas

El ganado bovino en España

EVOLUCIÓN DEL CENSO NACIONAL

Las siguientes tablas indican la evolución censal de la cabaña bovina nacional desde 1991 hasta la actualidad en los meses de junio y diciembre.

Asimismo recoge la relación expresada en porcentaje entre el año actual y el anterior para el periodo de junio. En la tabla de diciembre esta última comparación se realiza entre el año 2006 y 2005 al no disponer aún de los datos de diciembre de 2007.

CENSO DE GANADO BOVINO EN DICIEMBRE													
Efectivos en España en los últimos años (miles de animales)													
Años	Total ganado bovino	Menores de 12 meses			De 12 a menos de 24 meses				De 24 meses y mas				
		Para sacrificio	Otros		Machos	Hembras		Machos	Novillas para		Vacas		
			Machos	Hembras		Sacrificio	Reposi-cion		Sacrificio	Reposi-cion	Ordeño	No ordeño	
1.991	5.063	986	164	381	71	36	424	75	6	182	1.525	1.213	
1.992	4.975	1.012	131	341	58	30	379	76	5	166	1.454	1.323	
1.993	5.018	1.056	127	313	68	37	404	83	7	186	1.379	1.358	
1.994	5.248	1.112	138	368	72	33	430	86	9	183	1.338	1.479	
1.995	5.512	1.232	135	392	123	34	480	96	6	188	1.292	1.534	
1.996	5.925	1.250	165	511	136	37	502	106	7	229	1.290	1.692	
1.997	5.884	1.392	191	451	119	42	475	100	14	211	1.261	1.628	
1.998	5.951	1.395	166	444	118	53	526	95	9	206	1.280	1.659	
1.999	6.291	1.492	224	501	135	34	534	102	17	214	1.207	1.831	
2.000	6.164	1.483	193	418	133	52	538	109	9	208	1.141	1.880	
2.001	6.412	1.470	224	476	154	57	581	104	18	251	1.182	1.895	
2.002	6.477	1.476	232	473	157	67	524	120	22	281	1.154	1.971	
2.003	6.548	1.510	245	481	155	72	500	133	28	289	1.118	2.017	
2.004	6.652	1.550	240	466	207	118	488	132	52	350	1.055	1.994	
2.005	6.464	1.501	271	481	187	102	462	134	50	314	1.018	1.954	
2.006	6.184	1.475	275	484	183	116	454	124	38	260	942	1.832	
%06/05	-4,3	-1,8	1,3	0,6	-2,1	13,6	-1,7	-7,3	-24,4	-17,3	-7,5	-6,2	

CENSO DE GANADO BOVINO EN JUNIO													
Efectivos en España en los últimos años (miles de animales)													
Años	Total ganado bovino	Menores de 12 meses			De 12 a menos de 24 meses				De 24 meses y mas				
		Para sacrificio	Otros		Machos	Hembras		Machos	Novillas para		Vacas		
			Machos	Hembras		Sacrificio	Reposi-cion		Sacrificio	Reposi-cion	Ordeño	No ordeño	
1.991	5.329	932	302	462	78	30	466	82	11	174	1.608	1.184	
1.992	5.119	1.093	161	370	65	22	416	70	7	164	1.512	1.239	
1.993	5.061	1.013	170	405	66	29	363	75	10	160	1.436	1.334	
1.994	5.217	1.109	156	424	72	35	399	74	9	150	1.375	1.414	
1.995	5.638	1.208	162	425	113	46	479	98	6	172	1.268	1.661	
1.996	5.966	1.258	209	513	114	47	529	111	12	206	1.334	1.633	
1.997	5.950	1.288	247	493	134	58	518	98	14	204	1.322	1.574	
1.998	6.250	1.437	247	547	127	43	521	97	12	170	1.283	1.766	
1.999	6.163	1.484	215	534	118	53	503	99	8	194	1.231	1.724	
2.000	6.029	1.297	234	501	153	75	508	92	19	188	1.157	1.805	
2.001	6.329	1.315	275	529	186	87	549	126	22	194	1.109	1.937	
2.002	6.549	1.497	270	489	168	81	546	122	15	245	1.189	1.927	
2.003	6.742	1.478	288	538	188	93	555	135	16	286	1.113	2.052	
2.004	6.527	1.514	262	476	182	98	521	129	32	278	1.070	1.965	
2.005	6.364	1.469	254	467	202	95	440	132	41	295	1.074	1.894	
2.006	6.410	1.302	325	540	210	112	502	170	56	306	982	1.905	
2.007	6.462	1.498	332	560	186	99	448	141	14	264	933	1.986	
% 07/06	0,8	15,0	2,3	3,8	-11,4	-11,5	-10,7	-16,8	-75,4	-13,6	-5,0	4,3	

Tal y como indican las tablas anteriores, el censo de ganado bovino ha experimentado un descenso del 4,3% en diciembre de 2006 respecto al año anterior. Sin embargo, podemos observar que en junio de 2007 a aumentado ligeramente, 0,8%, con respecto al mismo periodo del año 2006.

Si atendemos a cada tipo de animal existen variaciones de todos los tipos, desde bruscos aumentos a significativos descensos, resultando destacado que las mismas categorías de animales tienen distinto patrón censal en junio que en diciembre.

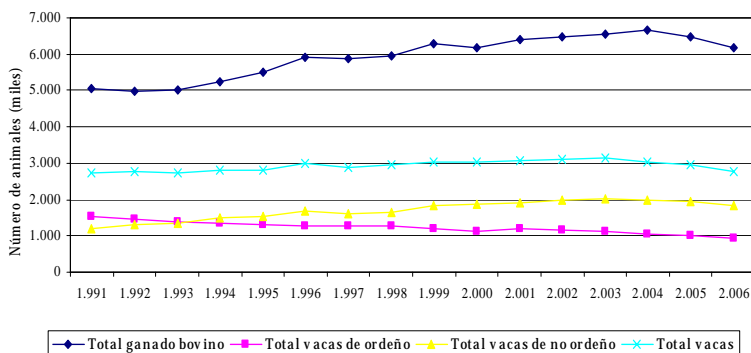
En diciembre de 2006 con respecto al año anterior, 2005, destaca la disminución de todos los efectivos mayores de 24 meses, de los menores de 12 meses para sacrificio y de las hembras de reposición de 12 a 24 meses. En esta bajada generalizada destacan las novillas para sacrificio. El resto de los efecti-

vos sube, destacando las hembras destinadas para sacrificio de 12 a 24 meses de edad.

En junio de 2007 con respecto al mismo periodo del año anterior, se repite la tónica de diciembre de bajadas en todos los efectivos de 12 a 24 meses, destacando la bajada de novillas para sacrificio. En los animales de 12 a 24 meses la tendencia a la baja se mantiene. En cuanto a los efectivos menores de 12 meses es aquí donde se registran subidas generalizadas, destacando las destinadas a sacrificio. El total del ganado bovino aumenta ligeramente.

Un análisis por separado de los dos censos (junio y diciembre) y la representación gráfica de su evolución, permiten estudiar su variación en el tiempo.

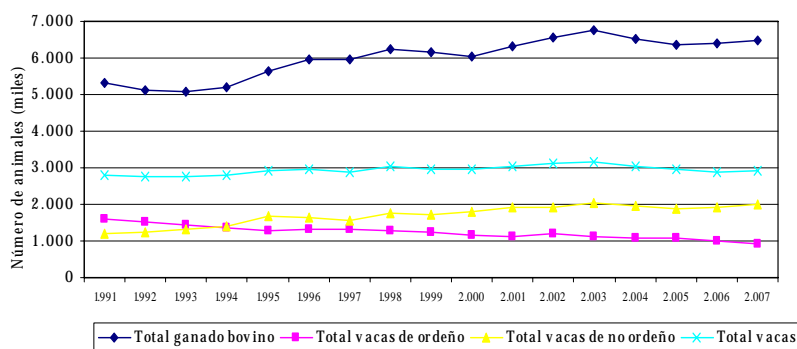
Evolución del censo de ganado bovino en diciembre 1991-2006



En diciembre de 2006 se observa una disminución del total de bovino, siguiendo los pasos del año anterior y rompiendo la tendencia general al alza desde 1991. Las vacas de ordeño siguen descendiendo aunque de manera suave, destacando que bajan del millón de efectivos por primera vez desde el año 1991.

El total de vacas se sigue manteniendo por debajo de los 3.000.000 de efectivos, su comportamiento, al igual que el de las vacas de no ordeño, no presenta grandes oscilaciones.

Evolución del censo de ganado bovino en junio 1991-2007



En junio de 2007 se observa un ligero aumento del total de bovino, siguiendo los pasos del año anterior y rompiendo la tendencia de los años 2004 y 2005. Las vacas de ordeño siguen descendiendo aunque de manera suave, y se sitúan como en el año anterior por debajo del millón de efectivos.

El total de vacas aumenta con respecto a junio de 2006, pero se sigue situando por debajo de las 3.000.000, si bien su comportamiento, al igual que el de las vacas de no ordeño, no presenta grandes oscilaciones.

Análisis Autonómico del censo:

Las siguientes tablas muestran la importancia real y relativa que tiene cada Comunidad Autónoma dentro

del conjunto nacional, considerando tanto el censo total como cada uno de los tipos de animales considerados.

CENSO DE GANADO BOVINO DICIEMBRE 06						
Provincias y Comunidades Autónomas	Total	Animales menores de 12 meses	Animales de 12 a menos de 24 meses	Animales de dos o más años	Vacas	Vacas Ordeño
GALICIA	922.572	241.661	102.156	578.755	557.502	349.472
P. DE ASTURIAS	390.384	89.946	46.888	253.550	225.026	90.106
CANTABRIA	267.620	43.940	41.664	182.016	165.900	102.924
PAIS VASCO	159.548	46.769	18.776	94.003	80.133	29.054
NAVARRA	121.895	47.737	12.793	61.365	54.162	20.319
LA RIOJA	43.452	17.330	5.222	20.900	18.975	1.974
ARAGON	332.621	257.154	17.408	58.059	49.170	13.229
CATALUÑA	626.465	437.565	34.512	154.388	137.470	75.782
BALEARES	34.247	13.962	3.586	16.699	15.630	10.368
CASTILLA Y LEON	1.229.632	350.110	198.092	681.430	552.227	110.379
MADRID	82.515	19.855	12.734	49.926	38.719	8.386
CASTILLA LA MANCHA	429.823	177.528	74.690	177.605	151.110	32.797
C. VALENCIANA	61.306	29.540	8.636	23.130	16.756	4.984
R. DE MURCIA	45.359	28.536	10.707	6.116	5.359	5.306
EXTREMADURA	745.414	243.287	87.852	414.276	347.518	6.250
ANDALUCIA	673.322	183.043	75.223	415.056	350.312	73.104
CANARIAS	17.918	5.944	2.407	9.567	8.752	7.910
ESPAÑA	6.184.092	2.233.906	753.346	3.196.841	2.774.721	942.344

La anterior tabla indica tanto el número total de animales en cada comunidad autónoma como un desglose por edades del número de efectivos a diciembre de 2006. Las categorías “vacas” y “vacas de ordeño” serían asimismo subcategorías dentro de “animales de dos o más años” y de “vacas” respectivamente. Castilla y León es la única que supera el millón de efectivos, seguida de Galicia, y encabeza la práctica totalidad de las categorías. No obstante un estudio más pormenorizado de las mismas aporta datos interesantes. Así, en la de animales menores de 12 meses aparece Cataluña en segundo lugar, mientras que en el resto es Galicia la que ocupa la segunda

posición. Si observamos qué categoría engloba más efectivos de los totales de su comunidad comprobamos que en Cataluña, Aragón, Comunidad Valenciana y Murcia predominan los animales menores de 12 meses y en Andalucía, Extremadura, Baleares, Canarias y las comunidades de la cornisa cantábrica lo hacen los de más de 2 años. Destacando las vacas de ordeño en Galicia, Cantabria y Principado de Asturias. En el resto de comunidades, de entre las que destacan Castilla-La Mancha y Castilla y León por su importancia censal, el total se encuentra repartido de forma más o menos uniforme en todas las categorías.

CENSO DE GANADO BOVINO JUNIO 2007						
Provincias y Comunidades Autónomas	Total	Animales menores de 12 meses	Animales de 12 a menos de 24 meses	Animales de dos o más años	Vacas	Vacas Ordeño
GALICIA	986.712	255.747	106.408	624.557	598.806	362.056
P. DE ASTURIAS	400.793	110.682	44.033	246.078	224.275	90.756
CANTABRIA	234.830	36.863	34.878	163.091	148.283	87.996
PAIS VASCO	156.838	46.097	18.453	92.288	78.536	28.047
NAVARRA	122.106	46.587	14.985	60.534	53.848	21.614
LA RIOJA	40.537	16.061	4.439	20.036	18.359	1.849
ARAGON	349.620	264.582	25.564	59.473	49.775	9.335
CATALUÑA	618.005	437.778	31.149	149.078	135.365	77.085
BALEARES	36.941	15.950	4.142	16.850	15.144	11.411
CASTILLA Y LEON	1.352.082	455.186	200.100	696.796	589.623	117.728
MADRID	119.887	31.828	19.857	68.201	54.329	8.865
CASTILLA LA MANCHA	380.965	174.565	57.186	149.214	132.545	29.250
C. VALENCIANA	60.175	25.409	11.924	22.842	16.505	4.555
R. DE MURCIA	52.294	31.953	12.882	7.458	6.335	6.217
EXTREMADURA	778.263	234.404	53.257	490.602	403.937	5.123
ANDALUCIA	753.506	200.528	91.296	461.682	384.496	63.140
CANARIAS	18.526	6.102	3.009	9.415	8.404	7.492
ESPAÑA	6.462.079	2.390.324	733.561	3.338.197	2.918.565	932.520

La tabla del mes de junio del año 2007 repite los grandes rasgos comentados en la anterior del mes de diciembre de 2006, si bien se pueden apreciar algunas leves diferencias. Así Castilla y León es la que mayor número de efectivos alberga, situándose a la cabeza en la mayoría de las categorías. Después se sitúan Galicia y Extremadura, segunda y tercera respectivamente en número total. Galicia, Asturias y Cantabria con menos del 30% del censo nacional poseen casi el 60% de los efectivos de ordeño de toda

España. Cataluña presenta del total de sus cabezas, un 70% en “animales menores de 12 meses”, debido a la importancia que el cebo de terneros posee en esta región. Por el contrario en Andalucía y Extremadura, predominan los “animales de dos o más años”, en gran parte debido a la importancia que posee en estas regiones su explotación en el ecosistema natural de la dehesa, donde los periodos de engorde son más prolongados.

Para más información consultar con la página web:

<http://www.mapa.es/es/estadistica/pags/encuestagadana/encuesta.htm>

Medios de producción

Fertilizantes

Consumo de fertilizantes inorgánicos

Se presentan los datos recogidos sobre consumo nacional de fertilizantes inorgánicos en usos agrícolas correspondientes a los meses de enero a septiembre del año 2007.

El consumo de fertilizantes en estos nueve primeros meses del año muestra cifras globales superiores a las del año 2006 (+10,9%). Cifras, en cambio, por debajo de los niveles medios del trienio 2003-2005 (-7,1%).

Los fertilizantes nitrogenados, los más importantes en cuanto a volumen, presentan unas cifras acumuladas superiores a las del año 2006 (+6,1%).

En lo que respecta a los fertilizantes fosfatados, se observa un aumento de los consumos respecto al mismo periodo del año 2006 de un 18,7 %.

En cuanto a los fertilizantes potásicos, los consumos del periodo son superiores en un 13,2% a los del año pasado.

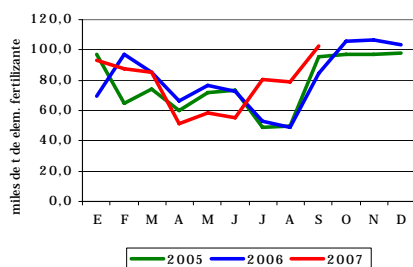
Para obtener una información más detallada sobre consumo de fertilizantes inorgánicos en usos agrícolas, se puede consultar la página web:

<http://www.mapa.es/es/estadistica/pags/medios/fertilizantes/fertilizantes.htm>.

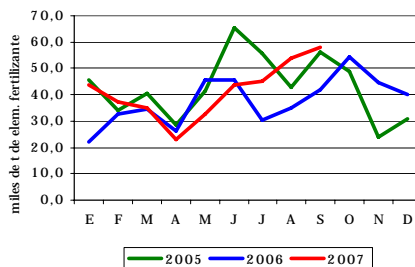
Consumo de fertilizantes en usos agrícolas (Miles de t de elemento fertilizante)

	Año	E	F	M	A	M	J	J	A	S	O	N	D	TOTAL
Nitrogenados	2003	114,4	93,9	106,0	67,4	93,4	72,6	71,7	66,1	96,5	123,7	157,8	142,7	1.206,2
	2004	100,9	81,1	103,5	71,5	61,9	80,9	66,1	60,4	90,6	127,0	125,0	111,2	1.080,1
	2005	96,8	64,6	74,4	60,2	71,7	73,1	48,8	49,9	95,4	96,9	97,5	98,1	927,4
	2006	69,7	97,3	85,6	66,7	76,5	72,3	53,2	48,7	84,2	105,7	106,7	103,8	970,4
	2007	92,9	87,8	85,5	51,5	58,6	55,6	80,4	79,2	102,7				
Fosfatados	2003	30,4	40,0	51,2	28,5	32,7	69,7	66,4	54,0	65,7	70,4	58,4	47,0	614,4
	2004	49,7	42,5	36,8	30,4	29,0	67,6	57,8	52,8	77,5	55,3	51,8	37,6	588,8
	2005	45,8	34,1	40,3	28,4	41,3	65,2	55,7	42,9	56,3	48,7	24,1	30,7	513,5
	2006	22,0	32,8	34,4	26,4	45,5	45,4	30,2	35,1	42,0	54,2	44,5	40,1	452,5
	2007	43,6	37,5	34,9	22,8	32,8	43,8	45,3	53,9	57,8				
Potásicos	2003	28,7	38,6	60,5	50,8	35,6	32,8	30,8	29,6	48,5	63,5	41,7	34,2	495,3
	2004	39,7	43,1	53,8	43,3	27,6	34,0	35,3	33,8	48,8	59,9	52,9	45,7	517,9
	2005	32,9	29,9	38,8	34,8	41,0	37,4	25,9	28,4	47,7	31,4	33,1	32,4	413,7
	2006	26,9	39,3	37,5	36,0	39,4	26,0	13,2	23,4	36,1	38,5	42,4	31,7	390,5
	2007	38,9	37,6	45,9	35,3	26,9	29,3	27,4	26,9	46,3				

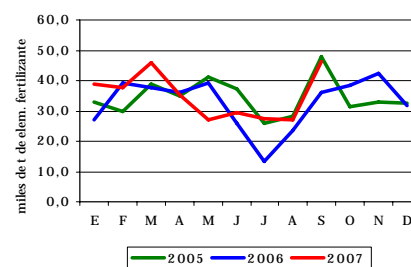
Consumo de fertilizantes nitrogenados



Consumo de fertilizantes fosfatados



Consumo de fertilizantes potásicos



Industrias agroalimentarias

Estadísticas mensuales de industrias lácteas. Octubre de 2007

Se presentan los resultados de la ESTADÍSTICA MENSUAL DE RECOGIDA DE LECHE DE VACA Y PRODUCTOS OBTENIDOS, que se realiza desde el año 1997 por el Ministerio de Agricultura, Pesca y Alimentación, de acuerdo con lo establecido en la Directiva 96/16/CE, del Consejo, de 19-03-1996, la Decisión de la Comisión de 18-12-96 y la Directiva 2003/107/CE del Parlamento Europeo y el Consejo, de 5-12-03, por la que se modifica la anterior.

Esta encuesta se dirige a todas las empresas, tanto Industrias como Centros de Recogida, que compren leche de vaca en las explotaciones ganaderas ubicadas en la Península y Baleares.

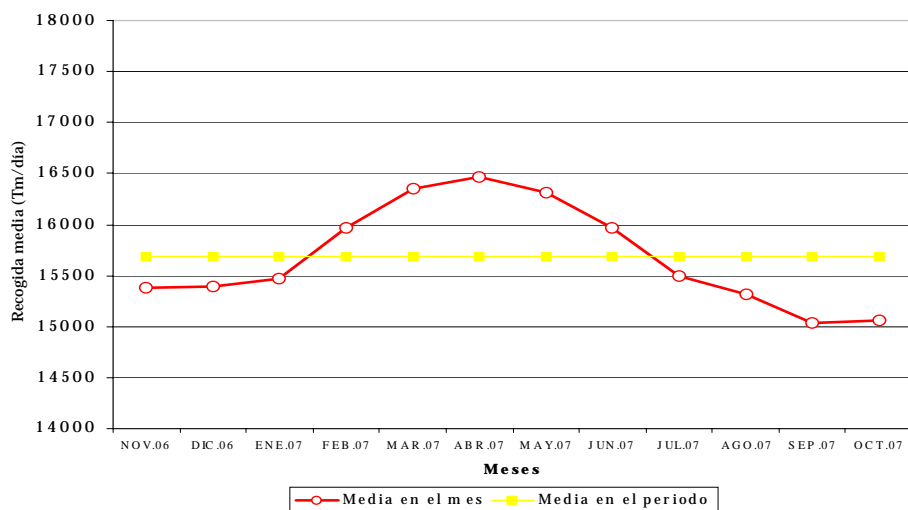
En el cuadro se reflejan los resultados obtenidos en cada uno de los doce últimos meses, incluyendo tanto los datos de la recogida de leche de vaca como de los productos elaborados de mayor importancia, según lo establecido en la citada Normativa de la Unión Europea.

En el gráfico se hace un seguimiento de la evolución mensual de las recogidas medias diarias de la leche de vaca en los mismos últimos doce meses, a fin de destacar su estacionalidad.

Estadística mensual de recogida de leche de vaca y productos elaborados por las industrias lácteas españolas (Península y Baleares). Datos provisionales expresados en miles de toneladas

Recogida	2006		2007									
	Nov	Dic	Ene	Feb	Mar	Abr	May	Jun	Jul	Ago	Sep	Oct
Leche de vaca	461,3	477,3	479,7	447,1	507,1	494,0	505,8	478,9	480,2	474,7	451,0	466,9
% medio de Mat. Grasa	3,8	3,9	3,8	3,8	3,8	3,7	3,7	3,7	3,7	3,6	3,7	3,7
% medio de Proteínas	3,2	3,2	3,2	3,2	3,2	3,2	3,2	3,1	3,1	3,1	3,2	3,2
Productos obtenidos												
Leche de consumo directo	289,7	292,6	307,7	280,7	320,4	297,9	306,4	282,8	276,7	289,9	273,3	298,3
Nata de consumo directo	10,8	9,8	10,1	9,7	10,6	9,2	10,5	10,9	9,4	8,7	8,5	9,5
Leche concentrada	4,2	3,3	3,9	3,6	4,6	4,7	4,1	3,1	3,6	3,8	3,3	3,6
Leche desnatada en polvo	0,0	0,0	0,0	0,0	0,0	0,0	0,0	0,2	0,2	0,3	0,0	0,0
Otras leches en polvo (1)	0,6	0,4	0,4	0,3	0,5	0,7	0,7	0,4	0,9	0,4	0,3	0,2
Mantequilla	2,5	2,4	3,4	3,0	3,2	3,1	3,3	3,2	3,4	3,6	2,7	3,4
Queso de vaca (2)	11,0	9,8	11,3	10,2	11,8	10,2	11,0	10,2	11,2	10,2	10,5	11,6
Leches acidificadas (yogures)	62,4	52,6	61,2	58,6	69,2	62,6	69,5	68,9	64,3	67,8	65,2	73,2

EVOLUCIÓN MENSUAL DE LAS RECOGIDAS MEDIAS DIARIAS DE LECHE DE VACA POR LAS INDUSTRIAS (Península y Baleares)
DATOS PROVISIONALES DE LOS ÚLTIMOS 12 MESES DISPONIBLES
NOVIEMBRE DE 2006 A OCTUBRE DE 2007



NOTA.- Los resultados mensuales de Enero a Agosto han sido actualizados.

Precios nacionales en origen. Noviembre 2007

Productos y Especificaciones		Precio	Variación	Precio	Variación
		medio noviembre año 2007	mensual% nov.07/oct.07	medio noviembre año 2006	anual% nov.07/nov.06
CEREALES Y FORRAJES					
(1)	Trigo blando panificable (t)	255,96	-2,48	173,61	47,43
(12)	Trigo duro (t)	364,91	5,12	166,11	126,49
(1)	Cebada pienso (t)	231,10	-2,47	156,13	48,02
(1)	Maíz grano (t)	227,84	-5,15	171,97	32,49
(1)	Arroz cáscara, conjunto tipos (t)	286,19	4,04	218,23	31,14
(1)	Alfalfa (t)	152,03	4,22	110,48	37,60
VINO DE MESA					
(2)	Vino blanco mesa (hgdo)	2,74	17,19	2,08	31,61
(2)	Vino tinto mesa (hgdo)	2,95	4,92	2,71	8,95
ACEITE DE OLIVA					
(3)	Aceite de oliva virgen (100kg)	249,63	5,28	254,71	-1,99
(3)	Aceite de oliva lampante (100kg)	246,23	5,33	249,68	-1,38
GIRASOL					
(1)	Pipa girasol, calidad tipo (100kg)	42,60	1,86	22,93	85,78
(3)	Aceite girasol refinado winterizado (100kg)	111,97	-7,69	61,30	82,65
FRUTAS , HORTALIZAS Y TUBERCULOS					
(4)	Limón conjunto variedades (100kg)	46,13	18,53	17,45	164,34
(4)	Clementina, conjunto variedades (100kg)	20,52	-0,14	17,69	16,01
(4)	Naranja Navelina (100kg)	19,17	-10,14	15,78	21,48
(5)	Pera Blanquilla (100kg)	51,37	-4,00	42,33	21,36
(5)	Manzana Golden (100kg)	50,25	11,05	38,78	29,58
(6)	Lechuga Romana (100 unidades)	37,73	42,86	27,75	35,97
(6)	Tomate liso (100kg)	75,92	9,94	44,61	70,19
(6)	Pimiento verde tipo italiano (100kg)	61,51	-15,22	41,21	49,26
(6)	Judía verde tipo plana (100kg)	163,46	6,72	143,70	13,75
(6)	Cebolla grano (100kg)	13,80	2,97	13,64	1,15
(6)	Acelga (100kg)	38,23	8,04	39,73	-3,78
(6)	Patata (100kg)	15,43	-6,38	25,70	-39,98
PRODUCTOS GANADEROS					
(7)	Añojo, buena conformación (100kg canal)	331,20	0,79	357,77	-7,43
(7)	Ternera 180-300 kg , buena conformación (100kg canal)	346,53	0,58	353,60	-2,00
(7)	Corderos 9-19 kilos (100kg canal)	637,29	6,94	516,10	23,48
(7)	Porcino 50-55% magro (100kg canal)	115,05	-3,25	125,32	-8,20
(7)	Lechón 20kg unidad	18,40	6,74	35,85	-48,68
(8)	Pollo (100kg canal)	191,27	-4,22	170,58	12,13
(9)	Huevos Clase M (docena)	0,87	3,08	0,69	26,09
(10)	Conejo (100kg vivo)	170,19	-0,74	209,89	-18,91
(11)	Leche de vaca (100 litros)	47,44	1,89	32,21	42,78
		(oct. 07)	(oct.07/sep.07)	(oct.06)	(oct.07/oct.06)

Posición Comercial: (1) Entrada industria transformadora; (2) Salida bodega; (3) Salida almazara; (4) Producto a granel sobre árbol; (5) Salida central, clasificado y calibrado; (6) Producto a granel, finca, almacén origen, alhóndiga, lonja, entrada cooperativa; (7) Entrada matadero; (8) Salida muelle matadero; (9) Salida muelle centro de embalaje; (10) Salida granja; (11) Salida muelle industria o centro recogida. ; (12) salida almacén mayorista origen

PRODUCTOS AGRÍCOLAS

El cambio de tendencia en cereales y las subidas registradas en vino blanco de mesa y limón Fino, son los aspectos más destacables en noviembre dentro del mercado de productos agrícolas.

Cereales Los principales cereales registran, por primera vez en varios meses, variaciones porcentuales de signo negativo. Destaca el maíz grano (-5,15%). El trigo duro y el arroz cáscara continúan ganando valor (5,12% y 4,04% respectivamente). En tasas interanuales, las variaciones son elevadas en valor absoluto y de signo positivo, si bien inferiores a las registradas entre octubre. Es significativa la variación del 126,49% en trigo duro.

Alfalfa Similar comportamiento al de octubre, con tasas mensuales e interanuales positivas.

Vino de mesa: El precio del vino blanco de mesa mantiene la acusada tendencia alcista del mes pasado y sube un 17,19%. Arrastrado por este comportamiento, el tinto sube aunque en menor medida (4,92%). Entre noviembre, las variaciones son también positivas y, en especial, la del blanco (31,61%).

Aceite de oliva: Tercer mes consecutivo de subidas en este mercado, afianzándose la tendencia alcista y con variaciones intermensuales superiores a las de octubre en valor absoluto (en torno al 5%). En tasas interanuales las variaciones son de signo negativo.

Girasol Tras las importantes subidas registradas el mes pasado en aceite refinado y pipa, el cambio de tendencia se ha hecho patente este mes y el refinado baja un 7,69%. Las tasas interanuales marcan importantes subidas a favor de 2007, en torno al 85%.

Cítricos Imparable la cotización del limón Fino, que registra una subida mensual del 18,53%. Los precios en noviembre 2007 son 164,34% superiores a los del año pasado por estas fechas.

La clementina en tasas mensuales permanece prácticamente invariable y con una subida del 16,01% con respecto a noviembre 2006. La naranja Navelina presenta un mal comportamiento en este mes, baja un 10,14%, aunque en tasas interanuales la variación es positiva (21,48%).

Frutas de pepita Con respecto al mes anterior, sube la Golden un 11,05% y baja la Blanquilla un 4,00%. Las variaciones interanuales en ambas frutas son positivas y se mueven entre el 21 y el 30%.

Hortalizas Aunque predominan las variaciones mensuales positivas y en especial en lechuga romana (42,86%), en este sector es de destacar los incrementos interanuales que se han producido en el precio de tomate liso (70,19%), pimiento verde tipo italiano (49,26%) y lechuga romana 35,97%). La pata por el contrario ha presentado un mal comportamiento, tanto en tasas mensuales (-6,38%), como en tasas interanuales (39,98%).

PRODUCTOS GANADEROS

Se mantienen las importantes subidas en cordero y huevos, mientras las bajadas de precios se centran en pollo y porcino de capa blanca.

Vacuno Las pérdidas de valor del mes pasado se han dado la vuelta en éste, con incrementos del 0,79% en los precios de las canales de terneras y del 0,58% en las canales de añojos. En tasas interanuales, los precios se mantienen por debajo de los registrados en noviembre de 2006 (-7,43% los añojos y -2,00% en terneras).

Ovino Un mes más se sigue hablando de altos precios en el ovino, elevándose los mismos un 6,94% respecto al mes anterior.

Respecto al mismo mes del año pasado, los ganaderos observan como pueden vender sus animales un 23,48% más caro. Si bien, éstos se encuentran aún lejos de las cotizaciones que se alcanzaron en noviembre de 2005.

Porcino Como ya se anunció el mes anterior, las bajas cotizaciones del porcino de capa blanca se mantienen (-3,25%), sin esperanzas de grandes cambios.

En tasas interanuales las variaciones porcentuales continúan mostrando signos negativos, situándose en el -8,20%. Este sector continúa sumido en una profunda crisis, con las cotizaciones más bajas de, al menos, los tres últimos años.

El lechón muestra cierta recuperación en sus precios gracias a la proximidad de las Navidades (+6,74%); aún así, mantiene sus precios un -48,68% por debajo de los registrados en noviembre de 2006.

Aves y huevos Ajuste de precios en el mercado avícola, con un descenso del -4,22% respecto al mes de octubre. Las altas cotizaciones alcanzadas en el mes de septiembre empezaban a disuadir a los compradores, por lo que estas bajadas ayudarán a una mayor comercialización. Respecto a noviembre de 2006, los precios se mantienen un 12,13% por encima.

Respecto al sector ovoproductor, con la subida de precios del mes de noviembre (3,08%) hay que hablar de precios máximos históricos de los huevos, con cotizaciones que superan en un 26,00% a los del mismo mes del año anterior.

Conejo La subida del 12,12% registrada en el mes de octubre se consolidó en noviembre, con precios que apenas sufrieron variación (-0,74%). En términos interanuales, las cotizaciones se sitúan un -18,91% por debajo de los niveles alcanzados en noviembre de 2006.

Leche de vaca Prosiguen las alzas en el precio de la leche de vaca, si bien más moderado que en el mes precedente (1,89%). Las cotizaciones se mantienen un 42,78% por encima de las registradas en noviembre del año anterior.

Índices mensuales de precios percibidos

Índices de precios percibidos. Mes de septiembre (base 2000 =100).

El Índice General de Precios Percibidos por los Agricultores y Ganaderos subió, en el mes de septiembre de 2007, un 12,07 % respecto al mismo mes del año anterior. Esta subida es debida, nuevamente, a los productos agrícolas que se incrementaron un 17,39%

respecto a dicho mes (aportación 10,91), si bien la subida respecto al mes anterior fue solo un 5,63%; los productos animales también subieron, si bien en menor medida, un 3,14% y un 2,69% respecto al mes anterior.

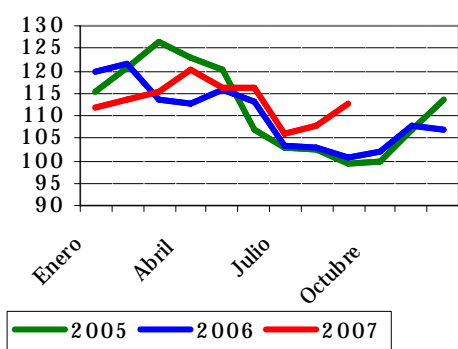
El índice general avanzado para el mes de octubre sube un 10% sobre el mismo mes del año anterior, siendo el margen de confianza de más menos 5%.

Índices de precios percibidos por los agricultores (base 2000=100). Septiembre 2007

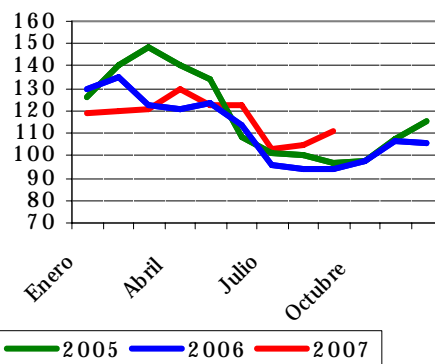
Descripción	Índice mensual	Mismo mes año anterior		% Variación mes anterior
		% Variación año anterior	Aportación increm. ind. gral	
Índice general de precios percibidos	112,7	12,07	12,07	4,36
Productos vegetales	110,35	17,08	10,94	5,57
Productos agrícolas	110,64	17,39	10,91	5,63
Cereales	173,64	66,59	7,49	12,89
Leguminosas	140,66	31,84	0,12	14,39
Tubérculos	120,32	-17,86	-0,59	-10,85
Cultivos industriales	135,45	13,36	0,79	-11,62
Cultivos forrajeros	118,95	23,17	0,40	5,85
Cítricos	98,92	11,76	0,41	10,23
Frutas no cítricas	135,83	16,78	1,65	14,15
Hortalizas	87,12	6,17	0,73	24,17
Vitivinícola	63,3	4,66	0,43	6,40
Aceite de oliva total	125,09	-16,60	-0,76	2,76
Semillas	100,62	-5,05	0,00	-31,83
Flores y plantas ornamentales	118,98	22,79	0,24	-4,79
Productos forestales	95,14	2,62	0,03	0,53
Productos animales	117,75	3,14	1,13	2,69
Ganado para abasto	110,24	-5,62	-1,55	-0,36
Vacuno para abasto	115,39	-2,86	-0,18	1,58
Ovino para abasto	111,64	-14,99	-0,67	2,55
Caprino para abasto	135,61	-1,09	0,00	1,07
Porcino para abasto	96,63	-15,58	-1,88	-6,99
Aves para abasto	145,15	38,16	1,38	8,82
Conejos para abasto	91,28	-22,05	-0,20	12,29
Productos ganaderos	139,92	31,50	2,68	10,59
Leche	140,02	30,90	2,00	10,42
Huevos	139,61	33,46	0,67	11,29
Lana	141,05	33,04	0,01	0,92

Nota: Se señalan en rojo los descensos inferiores al -15 % y en azul las subidas superiores al 15 %

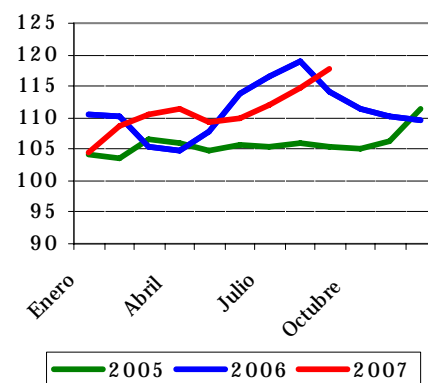
Índice General de precios Percibidos



Productos Agrícolas



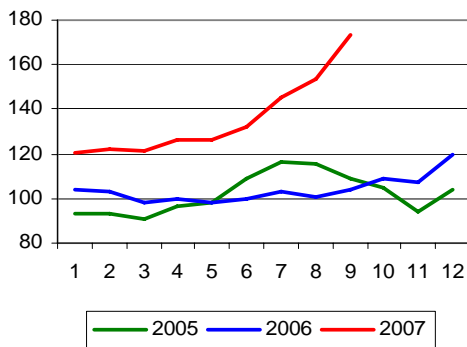
Productos Animales



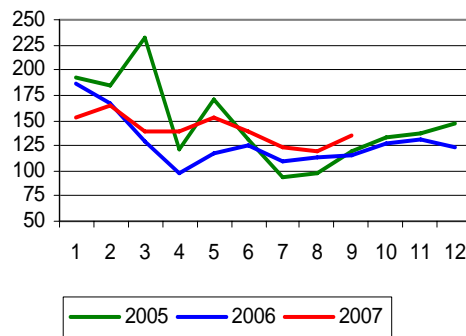
La subida del índice de precios de productos agrícolas se debió, nuevamente y principalmente, a los cereales que subieron 66,59% respecto al mismo mes del año anterior y 12,89% respecto al mes anterior, con una aportación de 7,49 puntos al índice general. En menor medida, según su aportación al índice general, influyen en esta subida los precios de las frutas no cítricas con un 16,78% de incremento interanual y repercusión 1,65, los cultivos industriales con un 13,36% de incremento interanual (aportación 0,79),

las hortalizas 16,78% (aportación 0,73), los productos vitivinícolas 4,66% (aportación 0,43), los cítricos 11,76% (aportación 0,41), los cultivos forrajeros 23,17% (aportación 0,40), las flores y plantas ornamentales 22,79% (aportación 0,24) y las leguminosas 31,84% (aportación 0,12); baja nuevamente el aceite de oliva -16,60%, si bien sube respecto al mes anterior el 2,76 %, también bajan, los tubérculos -17,86%, cuyo descenso con respecto al mes anterior es -10,85% y las semillas un -5,05% .

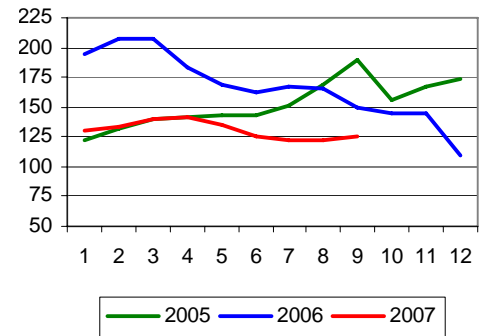
CEREALES



FRUTAS NO CITRICAS



ACETE DE OLIVA

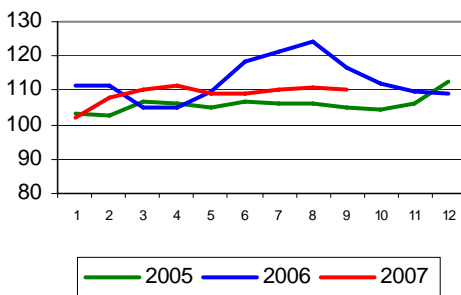


El índice de precios de productos animales debe su incremento a los productos ganaderos que experimentaron una fuerte subida de 31,50% respecto al mismo mes del año anterior y 10,59% respecto al mes anterior. El ganado para abasto que descendió, sin embargo, -5,62% respecto al mismo mes del año anterior y -0,36% respecto al mes de agosto.

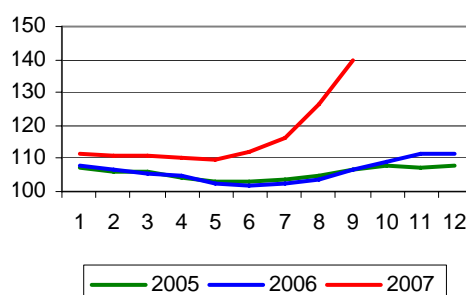
porcino -15,58% (aportación -1,88), el ovino -14,99%, los conejos -22,05%, el vacuno -2,862% y el caprino -1,09% , todos ellos respecto al mismo mes del año anterior, si bien casi todos ellos subieron respecto al mes de agosto (excepto el porcino -6,99%). Entre los productos ganaderos nuevamente se incrementaron acusadamente los precios de todos sus componentes, la leche subió el 30,90%, los huevos 33,46% y la lana el 33,04% respecto al mismo mes del año anterior.

Bajaron los precios de todos los tipos de ganado para sacrificio, excepto las aves que subieron el 38,16% interanual (aportación 1,38) y 8,82% intermensual. Según su influencia en el índice general bajaron, el

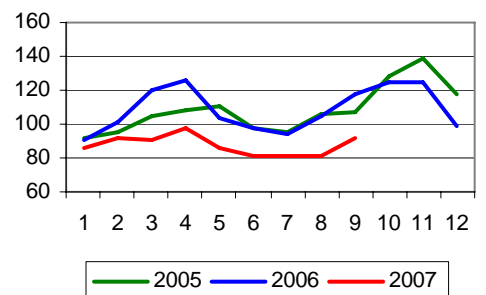
GANADO PARA ABASTO



PRODUCTOS GANADEROS



CONEJOS



Se pueden consultar detalladamente los datos en nuestra página web en el siguiente enlace:

www.mapa.es/es/estadistica/pags/PreciosPercibidos/indicadores/indicadores_precios.htm

Índices mensuales de precios pagados

Índices de precios pagados. Mes de septiembre (base 2000 =100).

El índice general de precios pagados por los medios de producción agrarios se situó en septiembre de 2007 en 126,42, un 11,46% por encima del mismo mes del año anterior.

Se incrementaron, en general los precios de casi todos los grupos. El mayor incremento, teniendo en cuenta la repercusión en el índice general, corresponde nuevamente a los piensos con una subida del 21,54% interanual (aportación 8,71), le siguen los fertilizantes que subieron 13,12% (aportación 1,34), las semillas y plantones suben 7,90% (aportación 0,50), la energía un 4,33% (aportación 0,45); con menor influencia también subieron los gastos genera-

les un 2,37% (aportación 0,26), los productos fitopatológicos un 1,45% y los servicios veterinarios un 2,53% (aportación, en ambos, 0,09), la conservación y reparación de edificios subió 3% (aportación 0,08) y el pequeño material un 1,70% (aportación 0,05); solo descendió la reparación de maquinaria un -1,66% con aportación -0,11 puntos al índice general.

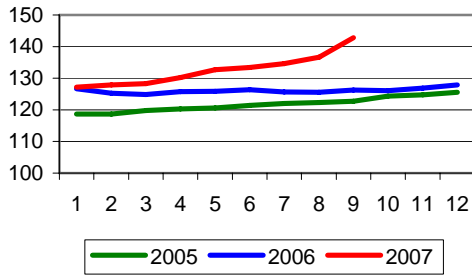
Dentro del grupo de los piensos subieron un 20,68% los piensos compuestos y 25,05% los simples; dentro del grupo de los fertilizantes subieron menos los simples (9,05%) que los compuestos (19,64%), bajando, como siempre las enmiendas (-2,36%).

Índices de precios pagados por los agricultores (base 2000=100). Septiembre 2007

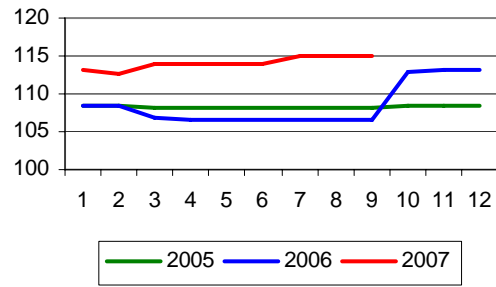
Descripción	Índice anual	% Variación año anterior	Aportación increm. ind. gral.
Índice general de precios de bienes y servicios	126,42	11,46	11,46
Semillas y plantones	115,09	7,90	0,50
Semillas	132,36	9,94	0,40
Plantones	92,84	4,34	0,10
Fertilizantes	142,82	13,12	1,34
Fertilizantes simples	155,27	9,05	0,45
Fertilizantes nitrogenados	158,20	8,36	0,36
Fertilizantes fosfatados	134,69	10,21	0,03
Fertilizantes potásicos	140,00	16,67	0,06
Fertilizantes compuestos	141,94	19,64	0,90
Enmiendas	86,71	-2,36	-0,01
Alimentos del ganado	123,73	21,54	8,71
Piensos simples	115,80	25,05	1,97
Piensos compuestos	125,88	20,68	6,73
Piensos compuestos para bovino	122,94	19,57	1,58
Piensos compuestos para ovino	123,23	25,42	0,34
Piensos compuestos para porcino	132,06	23,13	3,10
Piensos compuestos para aves	117,65	14,46	0,19
Piensos compuestos para conejos	121,01	18,08	1,53
Productos fitopatológicos	110,72	1,45	0,09
Servicios veterinarios	116,62	2,53	0,09
Conservación y reparación de maquinaria	137,63	-1,66	-0,11
Conservación y reparación de edificios	133,63	3,00	0,08
Energía	140,00	4,33	0,45
Carburantes	150,63	4,38	0,33
Lubricantes	122,23	3,03	0,02
Electricidad	114,98	4,54	0,09
Material y pequeño utillaje	118,46	1,70	0,05
Gastos generales	128,10	2,37	0,26

Nota: Se señalan en rojo los descensos inferiores al -5 % y en azul las subidas superiores al 5 %.

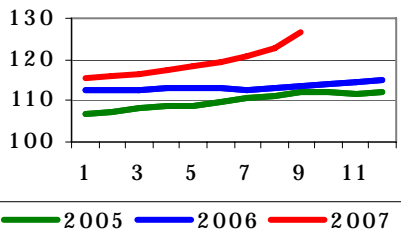
Fertilizantes



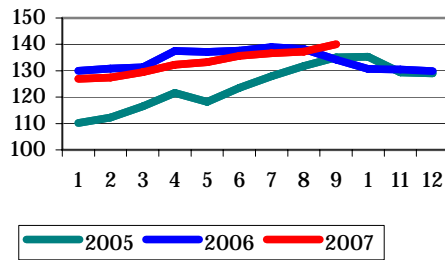
Semillas y plantones



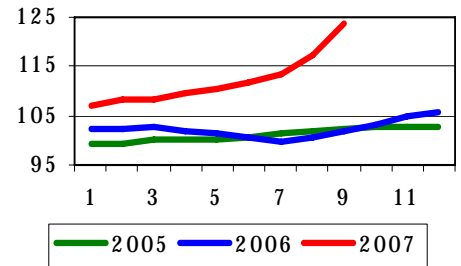
Indice General de Bienes y Servicios de Uso Corriente



Indice de Precios de Energía y Lubricantes



Indice de Precios de Alimentos del Ganado



Se pueden consultar detalladamente los datos en nuestra página web en el siguiente enlace:

www.mapa.es/es/estadistica/pags/PreciosPercibidos/indicadores/indicadores_precios.htm

Índices mensuales de salarios agrarios

Índices de salarios agrarios. Mes de septiembre (base 1985=100).

El índice general de salarios agrarios se situó en septiembre de 2007 en 327,95, un 2,99% por encima del mismo mes del año anterior y un -1,04% sobre el mes de agosto de 2007. El mayor incremento corresponde, como es habitual, a los asalariados eventuales con una subida interanual de 3,26%, mientras que el crecimiento de los salarios de los trabajadores fijos fue el 2,80% respecto a septiembre de 2006.

Entre los trabajadores fijos las mayores subidas interanuales las han experimentado los vaqueros o

porqueros (9,36%), seguidos de los pastores (4,92%) y los peones fijos para trabajos diversos (4,43%).

Entre los asalariados eventuales destaca la subida de los empleados en el tratamiento de plagas con un incremento del 6,18% respecto al mes de septiembre de 2006, también tuvieron subidas, aunque más moderadas (entre 1,86% y 4,75%) el resto de los trabajadores, excepto los empleados en la plantación y tala de árboles cuyos salarios descendieron nuevamente, este mes, el -6,17% respecto al mismo mes del año anterior.

Índices de salarios agrarios (base 1985=100). Septiembre 2007

	Índice mensual	% var. año anterior	% var. mes anterior
Índice general	327,95	2,99	-1,04
Trabajadores fijos	314,56	3,26	-0,03
Encargados, capataces	302,43	0,16	-0,08
Tractoristas y maquinistas	318,80	1,59	0,00
Pastores	320,06	4,92	-0,08
Vaqueros o porqueros	328,93	9,36	0,06
Hortelanos	356,63	3,21	0,00
Guardas o caseros	358,39	2,24	-0,23
Peón fijo para trabajos diversos	299,06	4,43	0,00
Trabajadores eventuales (tipos de trabajo)	337,95	2,80	-2,67
Preparación del terreno	333,57	3,55	3,54
Siembra y abonado	438,36	4,23	22,54
Labores complementarias	353,59	3,12	-1,71
Riegos	346,90	2,29	-1,05
Tratamientos de plagas	261,33	6,18	-0,72
Recolección productos herbáceos	341,71	3,85	-2,94
Recolección frutas y agrios	319,50	1,86	-4,60
Recolección de aceituna	330,54	4,75	-
Vendimia	336,40	2,16	-29,86
Poda	-	-	-
Plantación y tala de árboles	349,34	-6,17	11,03
Manejo de ganado	326,66	4,51	0,07

Nota:

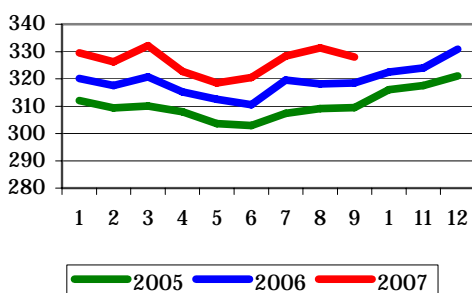
Se señalan en rojo los descensos inferiores al:

-5 %

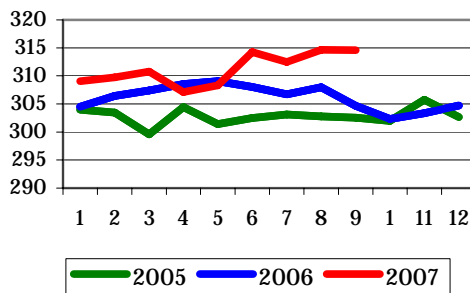
Se señalan en azul las subidas superiores al:

5 %

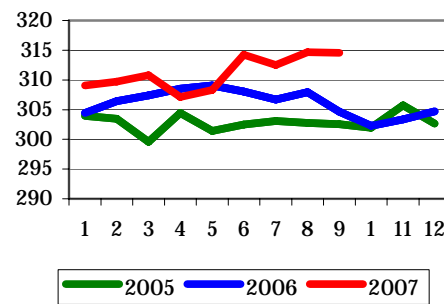
Índice General de Salarios Agrarios



Índice Salario Mano de Obra Fija



Índice Salario Mano de Obra Fija



Encuesta de Cánones de Arrendamiento Rústico. Año 2006.

Aspectos más destacados

El objetivo fundamental de la Encuesta sobre Cánones de Arrendamiento Rústico consiste en "medir la **EVOLUCIÓN del nivel de canon medio** de las clases de tierras agrarias más significativas; es decir, tierras libres a la venta y cuyo destino es el de su explotación agraria".

Dicha encuesta, de periodicidad anual, se realiza desde 1998 por el Ministerio de Agricultura, Pesca y Alimentación en colaboración con las Comunidades Autónomas.

De acuerdo con el "Censo Agrario 1999", la superficie agraria útil en España asciende a 26.316.787 hectáreas, de las cuales 7.073.199 hectáreas figuran bajo el

régimen de tenencia de "arrendamiento", es decir, casi un 27%. Esta misma proporción se mantiene en los resultados de la "Encuesta de Estructuras de Explotaciones Agrarias 2003", detectándose, sin embargo, un descenso en torno al 4,5% de ambas superficies.

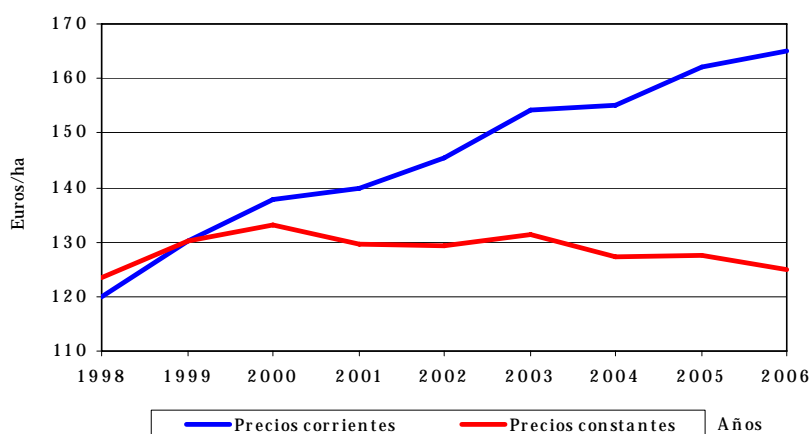
Los tipos de cultivos y aprovechamientos con mayor representación son los de secano y, dentro de ellos, las tierras de labor (57,8%) y los pastizales (16,3%); le siguen en importancia las tierras de labor de regadío (12,5%).

Durante 2006, los cánones de arrendamiento rústico moderan la tendencia expansiva iniciada en 1999. Así, el índice general experimenta un aumento del 1,9%, situándose el valor en 165 euros/ha en términos corrientes, subida inferior a la detectada el año precedente. Dicho valor en términos constantes sufre un descenso del -2%.

EVOLUCIÓN DE LOS CÁNONES DE ARRENDAMIENTO RÚSTICO 1998-2006 (Base 1999)

Años	Canon a precios corrientes			Deflactor del PIB		Canon a precios constantes		
	Euros / Ha.	Índice 1999=100	Variac. interanual	Índice 1999=100	Variac. interanual	Euros / Ha.	Índice 1999=100	Variac. interanual
1998	120	92,3	---	97,3	---	123	94,9	---
1999	130	100,0	8,3%	100,0	2,8%	130	100,0	5,3%
2000	138	105,9	5,9%	103,5	3,5%	133	102,3	2,3%
2001	140	107,4	1,5%	107,8	4,1%	130	99,7	-2,6%
2002	145	111,9	4,1%	112,5	4,4%	129	99,4	-0,3%
2003	154	118,5	5,9%	117,3	4,2%	131	101,1	1,6%
2004	155	119,2	0,6%	121,7	3,8%	127	97,9	-3,1%
2005	162	124,6	4,5%	127,0	4,3%	128	98,1	0,2%
2006	165	126,9	1,9%	132,1	4,0%	125	96,1	-2,0%

Evolución de los Cánones de Arrendamiento Rústico 1998-2006



Principales resultados por aprovechamientos

Analizados los cánones por cultivos y aprovechamientos pueden destacarse los siguientes resultados:

El aumento medio experimentado por los cánones es del 1,86% durante el año 2006, e integra las siguientes particularidades por tipos de tierra:

- Las tierras de de cultivo aumentan sus precios en un 1,96% mientras que el crecimiento de los cánones de arrendamiento de las tierras ocupadas por

aprovechamientos (prados y pastos) es inferior (1,05%).

- El cultivo responsable del incremento experimentado por el canon medio en tierras de cultivo ha sido nuevamente el olivar para transformación (10,24%).

- La tendencia estable de los aprovechamientos está motivada por el alza de los pastizales (3,30%),

mientras que los prados naturales han decrecido (-1,07%).

El conjunto de tierras de regadío eleva sus cánones por encima de las de secano (2,57% frente a 1,46%).

Dentro del secano destacan, con crecimientos superiores a la media, el olivar para transformación (10,24%), el viñedo para transformación (7,57%) y los pastizales (3,30%). Los cultivos de regadío, obtienen aumentos de cánones superiores a la media (2,57%).

CÁNONES DE ARRENDAMIENTO MEDIOS NACIONALES POR APROVECHAMIENTOS. AÑOS 2005 y 2006

APROVECHAMIENTOS	Ponderaciones Base 1997 (%)	Precios 05 (Euros/Ha)	Precios 06 (Euros/Ha)	Variación precios (Euros/Ha) (%)		Repercusión (%)
CULTIVOS	77,7	187	191	4	2,0	1,8
TIERRAS DE LABOR	70,3	172	173	1	0,5	0,4
SECANO	57,8	107	105	-2	-1,5	-0,6
REGADÍO	12,5	475	487	12	2,6	0,9
VIÑEDO TRANSFORMACIÓN SECANO	3,0	268	288	20	7,6	0,4
OLIVAR TRANSFORMACIÓN SECANO	4,4	371	410	38	10,2	1,0
APROVECHAMIENTOS	22,3	75	76	1	1,0	0,1
PRADOS NATURALES SECANO	6,1	143	141	-2	-1,1	-0,1
PASTIZALES SECANO	16,3	50	52	2	3,3	0,2
GENERAL	100,0	162	165	3	1,9	1,9

Principales resultados por Comunidades Autónomas

Respecto al análisis por Comunidades Autónomas, se producen incrementos de cánones superiores a la media en: País Vasco (15,60%) donde suben sobre todo los prados naturales; Aragón (9,82%) donde el viñedo, el olivar y los prados naturales se incrementan muy por encima de la media. También aumentan en: C. Valenciana (9,01%), Cataluña (8,61%), Extremadura (3,27%) y Galicia (3,12%) por el alza del total de las tierras de labor; en Murcia (4,11%) y Castilla y

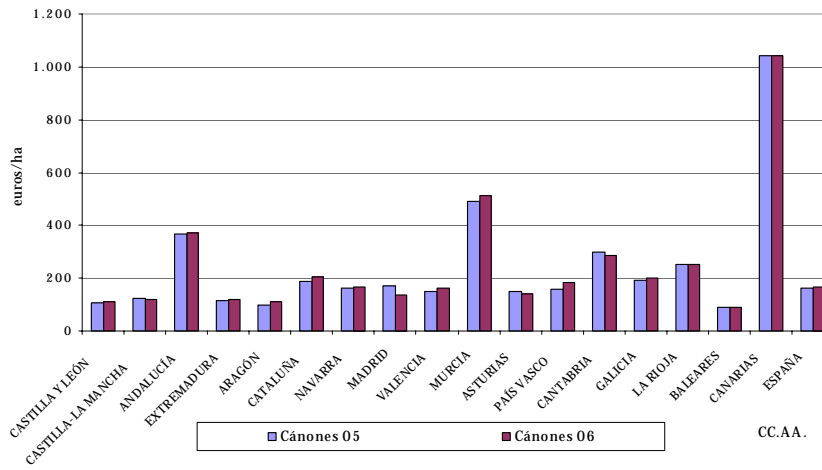
León (2,65%) por el incremento de las tierras de labor de secano.

Por el contrario, se observa una disminución de precios en: Madrid (-20,24%), Asturias (-4,61%), Cantabria (-4,60%) y Rioja (-0,79%) con un descenso generalizado del canon en todas sus tierras. La disminución en Castilla-Mancha (-1,17%) se produce, principalmente, por el descenso en las tierras de labor de secano.

CÁNONES ARRENDAMIENTO MEDIOS NACIONALES POR COMUNIDADES AUTÓNOMAS. AÑOS 2005 y 2006
(CC.AA. ordenadas de mayor a menor por su importancia superficial)

CC.AA.	Ponderaciones Base 1999 (%)	Cánones 05 (Euros/Ha)	Cánones 06 (Euros/Ha)	Variación cánones (Euros/Ha) (%)		Repercusión (%)
CASTILLA Y LEÓN	33,4	108	111	3	2,7	0,6
CASTILLA-LA MANCHA	17,5	123	121	-1	-1,2	-0,2
ANDALUCÍA	13,8	367	370	3	0,7	0,2
EXTREMADURA	10,8	117	121	4	3,3	0,3
ARAGÓN	9,2	99	109	10	9,8	0,6
CATALUÑA	3,9	187	203	16	8,6	0,4
NAVARRA	2,2	163	166	3	1,8	0,0
MADRID	1,6	169	135	-34	-20,2	-0,3
VALENCIA	1,3	150	164	14	9,0	0,1
MURCIA	1,1	490	511	20	4,1	0,1
ASTURIAS	1,1	150	143	-7	-4,6	0,0
PAÍS VASCO	1,0	159	184	25	15,6	0,2
CANTABRIA	0,9	300	286	-14	-4,6	-0,1
GALICIA	0,8	193	199	6	3,1	0,0
LA RIOJA	0,7	252	250	-2	-0,8	0,0
BALEARES	0,5	91	91	0	-0,3	0,0
CANARIAS	0,1	1.042	1.042	0	0,0	0,0
ESPAÑA	100,0	162	165	3	1,9	1,9

Cánones arrendamientos medios por CC.AA. Años 2005 y 2006



Principales resultados por aprovechamientos y Comunidades Autónomas

El binomio aprovechamientos-CC.AA. muestra el siguiente comportamiento:

- ✚ Tierras de labor de secano: descenso del -1,53% debido a Castilla-La Mancha y Aragón, si bien se incrementa en Castilla-León.
- ✚ Tierras de labor de regadío: aumento del 2,57% debido principalmente a Andalucía; en Castilla y León vuelve a bajar un -0,75%.
- ✚ Viñedo de transformación de secano: aumento del 7,57% debido a Castilla-Mancha y, en menor medida, a C. Valenciana y Cataluña; en Castilla-León desciende un -16,11%.
- ✚ Olivar de transformación de secano: aumento del 10,24% debido principalmente a Andalucía y, en menor medida, a Castilla-La Mancha y Cataluña.
- ✚ Prados naturales de secano: descenso debido a Castilla-León, Asturias y Cantabria.
- ✚ Pastizales: aumento del 3,3% debido a Castilla-León y Andalucía. En Castilla-La Mancha se produce una disminución del -2,2%.

Notas metodológicas

Objetivo:

Medir la EVOLUCIÓN del nivel del canon medio de las clases de tierras agrarias más significativas; es decir, tierras cuyo destino es el de su explotación agraria.

Dicha encuesta, de periodicidad anual, se realiza desde 1998 por el Ministerio de Agricultura, Pesca y Alimentación en colaboración con las Comunidades Autónomas. La ejecución es obligatoria por figurar entre las operaciones del "Plan Estadístico Nacional" y a demanda de EUROSTAT

Características:

- *Definición de canon:* es el pago que realiza un agricultor a un propietario por el uso de parte de sus tierras; de manera que, durante el tiempo que dura el acuerdo, dichas tierras forman parte de los medios de producción de la explotación que gestiona el agricultor.
- *Período base:* aquel cuyos precios sirven de referencia para medir la evolución de los mismos. El período considerado es 1999, por lo que para dicho año el índice es 100.
- *Período de referencia de ponderaciones:* se corresponde con el año a que hacen referencia las superficies de cultivos y aprovechamientos utilizados como ponderaciones en la agregación de los cánones. En el cálculo de la estructura de ponderaciones de la actual base se han utilizado las superficies medias de 1999.
- *Clases de tierra:* la cobertura, y por tanto la representatividad con la base 1999 comprende las siguientes categorías: labor de secano, labor de regadío, olivar de transformación, viñedo de transformación, prados naturales de secano y pastizales.
- *Criterio de representatividad:* las provincias objeto de estudio seleccionadas en cada clase son aquellas que, tras la ordenación de mayor a menor según la superficie ocupada por esa clase, el acumulado de ésta cubre como mínimo el 80% de la superficie nacional

arrendada de la clase. No obstante, quedan incluidas las provincias consideradas de especial interés por las Comunidades Autónomas, aún habiendo sido eliminadas mediante la aplicación del criterio anterior.

➤ *Origen y tratamiento de la información:* La recogida de cánones es responsabilidad de los Servicios de Estadística de las Comunidades Autónomas, a través de sus unidades provinciales. Los técnicos expertos cumplimentan un cuestionario con los cánones (observados y, en su defecto, estimados) para cada clase, de los contratos realizados en cada unidad territorial inferior seleccionada como representativa (comarca, municipio o paraje). Posteriormente, son remitidos a los servicios provinciales y/o territoriales de las CC.AA., quienes elaboran y resumen la información por clases en un estadillo provincial. La Subdirección General de Estadísticas Agroalimentarias calcula los cánones medios e índices por Comunidades Autónomas y nacionales.

Resultados:

- *Cánones medios:* teniendo en cuenta las ponderaciones y por sucesivas agregaciones, se obtienen los cánones medios: provinciales, por CC.AA. y nacionales.
- *Índices de cánones:* para medir la evolución de los cánones se utilizan los índices, es decir, la expresión de "cuánto ha cambiado el canon en un período de tiempo".

NOTA: El índice de una clase en una unidad territorial se calcula mediante el cociente entre el canon actual y un canon base, multiplicado por 100. Siendo el *período base* el año "1997", el canon medio durante ese año se considera como *canon base* para dicha clase, y su índice es 100. El índice del *canon actual* es el porcentaje relativo calculado. Los índices de los agregados se calculan como "*Laspeyres*", es decir, a partir de los cánones (base y actual); las superficies son fijas y corresponden a las registradas en el período base.

- *Variación del canon con respecto al año anterior:* medida en porcentaje.
- *Repercusión del canon de cada clase o agregado en la variación general:* refleja las clases de tierra que más influyen en esa variación. Por tanto, la suma de las repercusiones coincide con la variación general.

Publicación:

Debido a la magnitud de la encuesta, el compromiso es la obtención de resultados en los seis meses siguientes al año de referencia. Se publican en: la WEB del MAPA (<http://www.mapa.es/es/estadistica/pags/Canones/Canones.htm>), el Boletín Mensual Estadística del MAPA y se remiten a la Oficina Estadística de la Unión Europea (EUROSTAT).

Cuentas Económicas de la Agricultura. Renta Agraria 2007 (1ª estimación 2007)

Principales resultados

Se estima que la *Renta Agraria*, en términos corrientes, es de 25.056,6 millones de euros y que aumentó durante el año 2007 un 9,8% con respecto al año anterior.

Considerando para el mismo periodo un descenso del -3,5% en el volumen de trabajo de la agricultura expresado en UTAs (Unidad de Trabajo Anual), de acuerdo con los datos proporcionados por la "Encuesta de la Mano de Obra en la Agricultura" suministrados por el Instituto Nacional de Estadística (INE), se obtiene un incremento de la Renta Agraria en términos corrientes por UTA del 13,8%.

Finalmente, para un deflactor del PIB del 3,1%, el valor del *Indicador A* (valor de la Renta Agraria en términos constantes por UTA) registra un aumento del 10,4%, mientras que en la UE-27 es del 4,7%.

Los datos y comentarios que ahora se presentan corresponden a la primera estimación de los principales indicadores de la Renta Agraria del año 2007. Dicha estimación se realiza, de acuerdo con la reglamentación comunitaria, a finales de noviembre. EUROSTAT

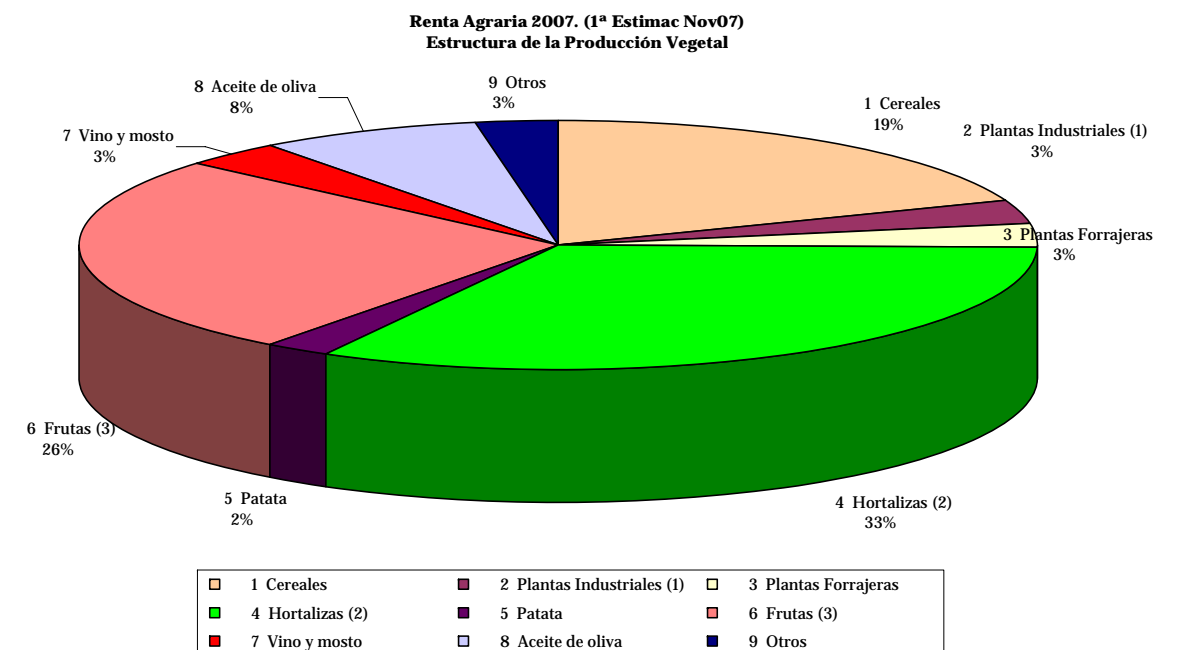
publica hacia el 20 de diciembre un resumen de resultados en "Estadísticas en breve". En enero del año siguiente se realiza una segunda estimación.

Resultados de los principales componentes de la Renta Agraria

La condición de valorar la Producción de la Rama de la Actividad Agraria a precios básicos, de acuerdo con la metodología armonizada obligatoria según reglamento comunitario, hace necesaria la separación de las Subvenciones a los Productos de las Otras Subvenciones de explotación. Por tanto, las Subvenciones a los Productos se agregan a cada uno de ellos para obtener la Producción a precios básicos, el resto de las subvenciones se contabilizan en Otras Subvenciones.

Tras valorar la Producción de la Rama Agraria a los precios percibidos por los agricultores se añaden las subvenciones netas de impuestos para obtener la Producción valorada a precios básicos. Posteriormente, y tras deducir los consumos intermedios, se obtiene el Valor Añadido Bruto (VAB) que representa el resultado económico final de la actividad productiva.

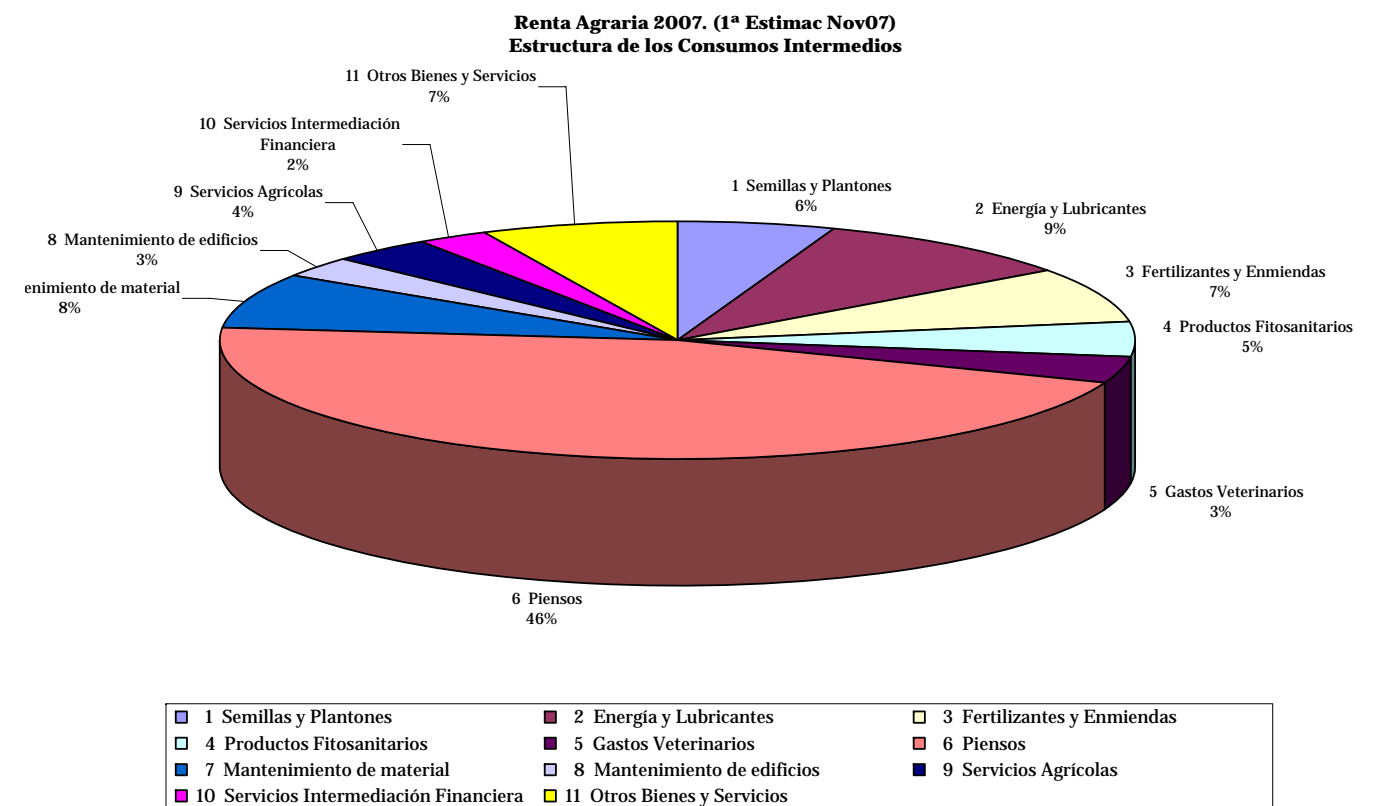
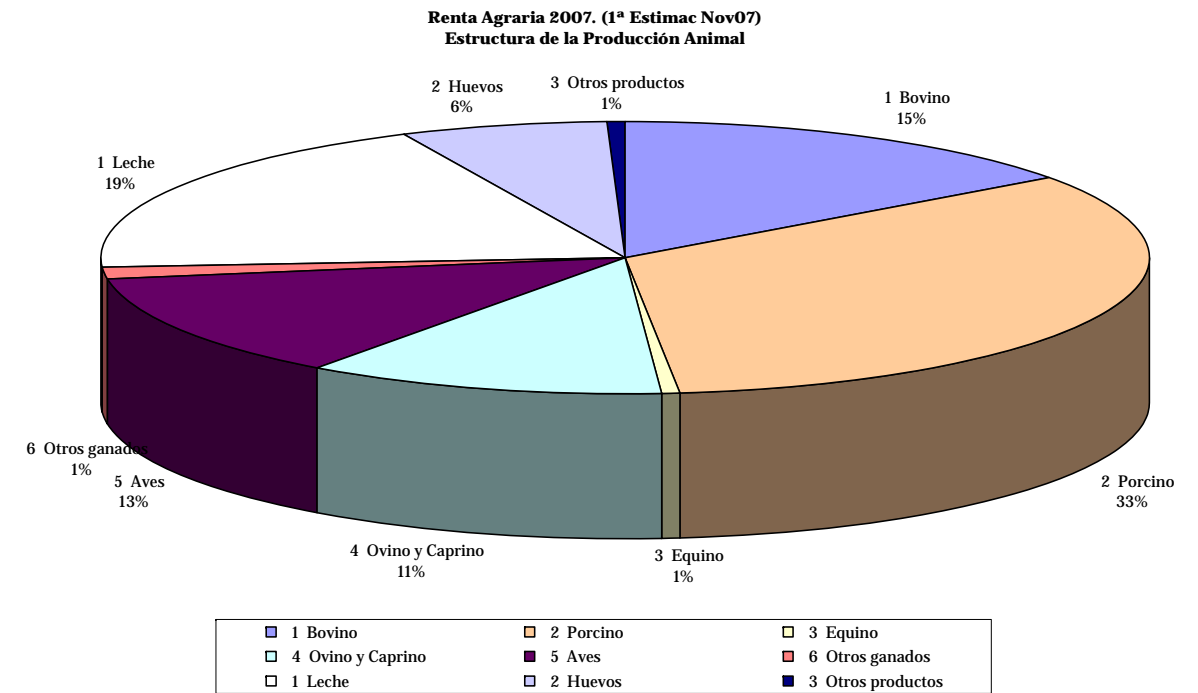
Finalmente, se detraen las amortizaciones y se añaden las otras subvenciones netas a la producción, obteniendo la Renta Agraria (RA) o Renta de los Factores. Dicha Renta cuantifica el montante de las remuneraciones percibidas por los factores originarios de la producción, aplicados a la actividad agraria en el año de referencia.



EVOLUCION MACROMAGNITUDES AGRARIAS 2007 (Primera estimación noviembre 2007)

(Valores corrientes a precios básicos en millones de Euros.)

	2006(A)	Variación en % 2006/2005			2007(E)	Estructura %
		Cantidad	Precio	Valor		
A.- PRODUCCION RAMA AGRARIA	37.326,6	3,3	3,6	7,0	39.957,4	100,0
PRODUCCION VEGETAL	21.741,5	5,0	6,5	11,8	24.306,1	60,8
1 Cereales	2.907,1	21,1	31,9	59,8	4.644,2	11,6
2 Plantas Industriales (1)	795,7	-6,9	5,7	-1,5	783,5	2,0
3 Plantas Forrajeras	651,7	-3,3	11,1	7,4	700,2	1,8
4 Hortalizas (2)	7.330,1	0,8	7,6	8,5	7.955,3	19,9
5 Patata	544,6	0,3	8,3	8,7	591,8	1,5
6 Frutas (3)	5.878,1	-0,5	7,5	7,0	6.290,2	15,7
7 Vino y mosto	901,1	-8,1	-1,0	-9,0	819,9	2,1
8 Aceite de oliva	2.044,6	28,5	-30,4	-10,5	1.829,8	4,6
9 Otros	688,5	0,0	0,4	0,4	691,1	1,7
PRODUCCION ANIMAL	14.064,7	1,0	-0,7	0,2	14.098,3	35,3
Carne y Ganado	10.788,8	1,7	-5,0	-3,5	10.414,8	26,1
1 Bovino	2.432,0	-5,8	-7,5	-12,8	2.119,7	5,3
2 Porcino	4.791,6	6,8	-8,3	-2,0	4.695,9	11,8
3 Equino	87,8	-2,9	0,0	-2,9	85,3	0,2
4 Ovino y Caprino	1.690,4	-3,1	-4,8	-7,7	1.560,1	3,9
5 Aves	1.555,3	2,5	10,7	13,5	1.765,1	4,4
6 Otros (4)	231,7	3,9	-21,6	-18,5	188,8	0,5
Productos Animales	3.275,9	-1,2	13,8	12,4	3.683,5	9,2
1 Leche	2.422,6	0,0	11,2	11,2	2.693,4	6,7
2 Huevos	771,9	-5,1	24,1	17,7	908,7	2,3
3 Otros	81,4	0,0	0,0	0,0	81,4	0,2
PRODUCCION DE SERVICIOS	401,0	-3,0	0,0	-3,0	388,8	1,0
OTRAS PRODUCCIONES (5)	1.119,4	2,7	1,2	4,0	1.164,2	2,9
B.- CONSUMOS INTERMEDIOS	15.167,4	-1,7	8,9	7,0	16.229,9	40,6
1 Semillas y Plantones	882,4	-3,0	5,5	2,3	902,4	2,3
2 Energía y Lubricantes	1.564,2	-3,0	0,8	-2,3	1.528,5	3,8
3 Fertilizantes y Enmiendas	1.172,7	-2,1	5,9	3,7	1.215,8	3,0
4 Productos Fitosanitarios	739,4	4,4	1,7	6,1	784,9	2,0
5 Gastos Veterinarios	558,4	-1,4	3,1	1,7	567,6	1,4
6 Piensos	6.493,8	3,3	10,9	14,6	7.440,1	18,6
7 Mantenimiento de material	1.233,6	-1,0	0,4	-0,6	1.225,9	3,1
8 Mantenimiento de edificios	427,1	3,1	3,9	7,1	457,4	1,1
9 Servicios Agrícolas	554,2	3,2	1,3	4,5	579,0	1,4
10 Servicios Intermediación Financiera	387,2	0,0	2,0	2,0	394,9	1,0
11 Otros Bienes y Servicios	1.154,6	-3,0	1,3	-1,8	1.133,5	2,8
C=(A-B) VALOR AÑADIDO BRUTO	22.159,3			7,1	23.727,5	59,4
D.- AMORTIZACIONES (6)	3.833,0			5,6	4.048,8	10,1
E.- OTRAS SUBVENCIONES (7)	4.665,4			19,2	5.561,6	13,9
F.- OTROS IMPUESTOS (8)	177,5			3,5	183,7	0,5
G = (C-D+E-F) RENTA AGRARIA (9)	22.814,2			9,8	25.056,6	62,7



Durante 2007, la *Rama de Actividad Agraria*, a precios básicos, aumenta en valor un 7,0%, debido al ascenso de la producción vegetal de un 11,8%, ya que la producción animal permanece prácticamente estable con un incremento del 0,2%. Como se ilustra en los párrafos siguientes, la evolución en cantidad de los componentes de las producciones agrícolas y ganaderas ha sido de signo positivo, aumentando respectivamente el 5% y el 1%. Por el contrario los precios suben un 6,5% en la producción vegetal y disminuyen un -0,7% en la producción animal.

El incremento en valor del 11,8% de la *Producción Vegetal* viene motivado por el gran aumento en cantidad de los cereales (21,1%) y el aceite de oliva (28,5%); que contrarrestan los descensos en vino y mosto (-8,1%) y plantas forrajeras (-6,9%). Destaca el incremento generalizado de los precios, con un fuerte aumento en cereales (31,9%); por el contrario, se resalta el notable descenso en el aceite de oliva (-30,4%).

La *Producción Animal* queda estabilizada con un leve aumento en valor del 0,2%, como resultado del ascenso de los huevos (17,7%), las aves (13,5%) y la

leche (11,2%), y la disminución del bovino (-12,8%) y el ovino (-7,7%). Cabe destacar el incremento en cantidad del porcino (6,8%) y la disminución del bovino (-5,8%) y los huevos (-5,1%). Con respecto a los precios, es de señalar el fuerte ascenso de los huevos (24,1%), la leche (11,2%) y las aves (10,7%); por el contrario, disminuye el porcino (-8,3%), el bovino (-7,5%) y el ovino (-4,8%).

El montante global de las *Subvenciones* experimenta un aumento del 6,2%, situándose el total en 6.692,8 millones de euros, incluidos los 3.389,6 millones de euros que suponen el "Pago Único".

Con respecto a las Subvenciones a los Productos se observa que todas experimentan fuertes bajadas: un -30,9% en el total, repartiéndose en -32,2% en los productos vegetales y -28,8% en los productos animales. Las Otras Subvenciones, en cambio, registran un incremento del 19,2%. Estas fuertes diferencias

tienen su base en la diferente asignación que se realiza de las subvenciones, como consecuencia de la entrada en vigor del mencionado "Pago Único".

Los *Medios de Producción Corrientes* o gastos fuera del sector se estima que han experimentado en el 2007 un crecimiento del 7,0% en valor. Dicho incremento se ha producido principalmente por el aumento de los precios del 8,9%, frente a un descenso de su consumo del -1,7%.

En un análisis de la evolución de sus principales componentes, se produce un incremento en cantidad de los productos fitosanitarios (4,4%), los piensos (3,3%) y los servicios agrícolas (3,1%); por el contrario, descienden el -3%: las semillas-plantones, la energía-lubricantes y los otros bienes y servicios. Como nota fundamental destaca el fuerte ascenso de los precios de los piensos (10,9%) y, más alejados, los fertilizantes (5,9%) y las semillas-plantones (5,5%).

EVOLUCION MACROMAGNITUDES AGRARIAS 2000-2007 (Metodología SEC-95) (Nov07)
(Valores corrientes a precios básicos en Millones de euros)

	2000	2001	2002	2003	2004	2005	2006 (A)	2007 (E)
A.- PRODUCCION RAMA AGRARIA	36.282,1	38.507,9	39.066,4	42.155,5	41.623,6	39.599,2	37.326,6	39.957,4
PRODUCCION VEGETAL	22.463,7	22.346,5	24.054,4	27.126,0	26.667,1	24.100,4	21.741,5	24.306,1
1 Cereales	4.316,4	3.786,1	4.093,4	4.190,6	4.652,8	3.101,1	2.907,1	4.644,2
2 Plantas Industriales (1)	1.605,8	1.535,5	1.630,3	1.382,5	1.599,5	1.236,5	795,7	783,5
3 Plantas Forrajeras	628,1	618,6	577,9	571,2	674,6	620,0	651,7	700,2
4 Hortalizas (2)	6.106,8	6.567,3	7.106,9	9.270,6	7.983,2	8.425,3	7.330,1	7.955,3
5 Patata	481,4	584,6	490,0	566,3	584,8	414,3	544,6	591,8
6 Frutas (3)	5.131,4	5.678,4	5.544,4	6.728,4	5.974,5	5.915,5	5.878,1	6.290,2
7 Vino y mosto	1.516,3	871,5	1.094,6	1.364,4	1.180,6	853,3	901,1	819,9
8 Aceite de oliva	1.654,9	1.981,2	2.801,6	2.160,3	3.176,1	2.844,9	2.044,6	1.829,8
9 Otros	1.022,7	723,3	715,3	891,6	840,9	689,5	688,5	691,1
PRODUCCION ANIMAL	12.355,1	14.596,1	13.306,9	13.547,8	13.415,0	13.967,6	14.064,7	14.098,3
Carne y Ganado	9.244,2	11.149,5	9.907,9	10.103,5	9.781,8	10.191,1	10.788,8	10.414,9
1 Bovino	2.139,1	2.161,2	2.428,9	2.513,8	2.339,2	2.351,6	2.432,0	2.119,7
2 Porcino	3.794,3	4.963,4	3.971,6	3.884,6	4.055,5	4.291,2	4.791,6	4.695,9
3 Equino	68,8	78,2	77,3	80,0	85,5	83,9	87,8	85,3
4 Ovino y Caprino	1.694,2	1.743,4	1.816,2	1.777,8	1.687,9	1.798,4	1.690,4	1.560,1
5 Aves	1.227,7	1.800,2	1.311,9	1.476,5	1.387,7	1.443,0	1.555,3	1.765,1
6 Otros	320,1	403,1	302,0	370,8	226,0	222,9	231,7	188,8
Productos Animales	3.111,0	3.446,6	3.399,0	3.444,3	3.633,2	3.776,6	3.275,9	3.683,5
1 Leche	2.163,6	2.474,1	2.381,5	2.393,9	2.572,8	2.940,0	2.422,6	2.693,4
2 Huevos	794,6	800,0	815,4	932,4	952,6	750,3	771,9	908,7
3 Otros	152,7	172,5	202,1	118,0	107,8	86,2	81,4	81,4
PRODUCCION DE SERVICIOS	454,9	452,2	489,7	454,5	458,7	416,1	401,0	388,8
ACTIVIDADES SECUND. NO AGRARIAS NO SEPARABLES	1.008,4	1.113,1	1.215,4	1.027,2	1.082,8	1.115,1	1.119,4	1.164,2
B.- CONSUMOS INTERMEDIOS	13.468,3	13.813,0	14.623,3	14.846,8	15.091,7	15.062,2	15.167,4	16.229,9
1 Semillas y Plantones	842,2	899,7	958,3	895,7	928,1	910,6	882,4	902,4
2 Energía y Lubricantes	1.224,7	1.143,2	1.109,1	1.145,5	1.242,7	1.466,7	1.564,2	1.528,5
3 Fertilizantes y Enmiendas	1.144,3	1.169,5	1.109,2	1.220,0	1.203,5	1.132,9	1.172,7	1.215,8
4 Productos Fitosanitarios	870,7	876,8	959,0	858,8	860,4	716,2	739,4	784,9
5 Gastos Veterinarios	466,9	485,1	488,4	503,3	515,9	526,3	558,4	567,6
6 Piensos	5.899,4	6.085,2	6.647,9	6.796,5	6.857,1	6.693,2	6.493,8	7.440,1
7 Mantenimiento de material	1.037,5	1.062,1	1.107,4	1.158,1	1.164,7	1.175,7	1.233,6	1.225,9
8 Mantenimiento de edificios	297,9	322,3	347,6	359,9	374,0	399,7	427,1	457,4
9 Servicios Agrícolas	514,3	517,2	579,1	550,6	559,2	544,5	554,2	579,0
10 Otros Bienes y Servicios	258,7	327,0	361,9	370,6	355,8	377,7	387,2	394,9
	911,7	924,9	955,4	987,8	1.030,3	1.118,7	1.154,6	1.133,5
C=(A-B) VALOR AÑADIDO BRUTO	22.813,8	24.694,9	24.443,1	27.308,6	26.531,9	24.537,1	22.159,3	23.727,5
D.- AMORTIZACIONES	2.776,9	3.140,5	3.264,5	3.358,6	3.511,2	3.650,0	3.833,0	4.048,8
E.- OTRAS SUBVENCIONES	1.306,6	2.363,8	2.343,6	2.529,8	2.567,9	2.358,1	4.665,4	5.561,6
F.- OTROS IMPUESTOS	135,9	142,7	147,8	155,9	165,8	171,4	177,5	183,7
G = (C-D+E-F) RENTA AGRARIA	21.207,6	23.775,5	23.374,4	26.323,9	25.422,8	23.074,0	22.814,2	25.056,6

(A) Avance

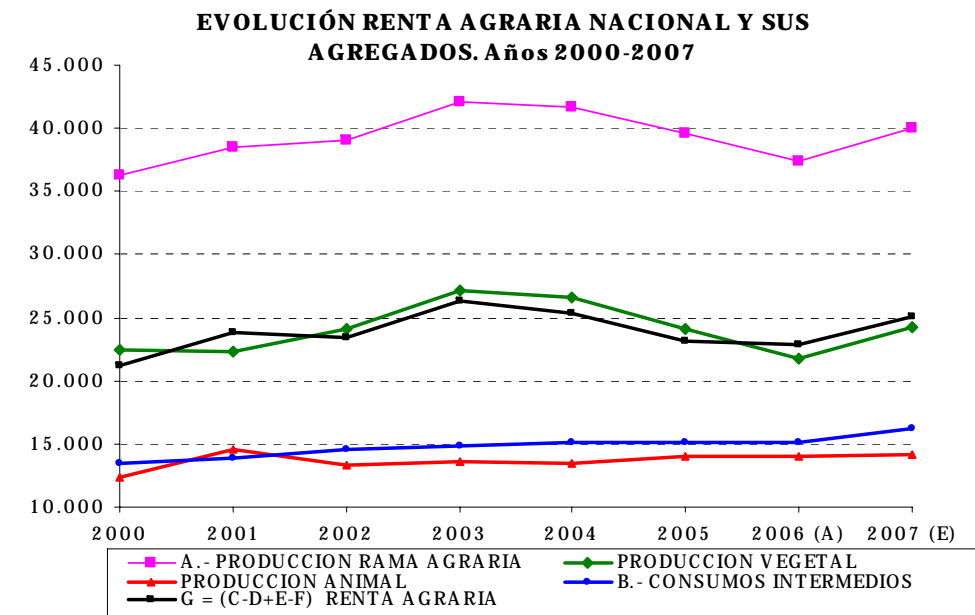
(E) Estimación

(1) Incluye: Remolacha, Tabaco, Algodón, Girasol y otras.; también se incluyen las leguminosas grano

(2) Incluye: Flores y plantas de vivero

(3) Incluye: Frutas frescas, Cítricos, Frutas tropicales, Uvas y Aceitunas

Fuente de información: Ministerio de Agricultura, Pesca y Alimentación (MAPA)



Resultados del Indicador A en la Unión Europea.

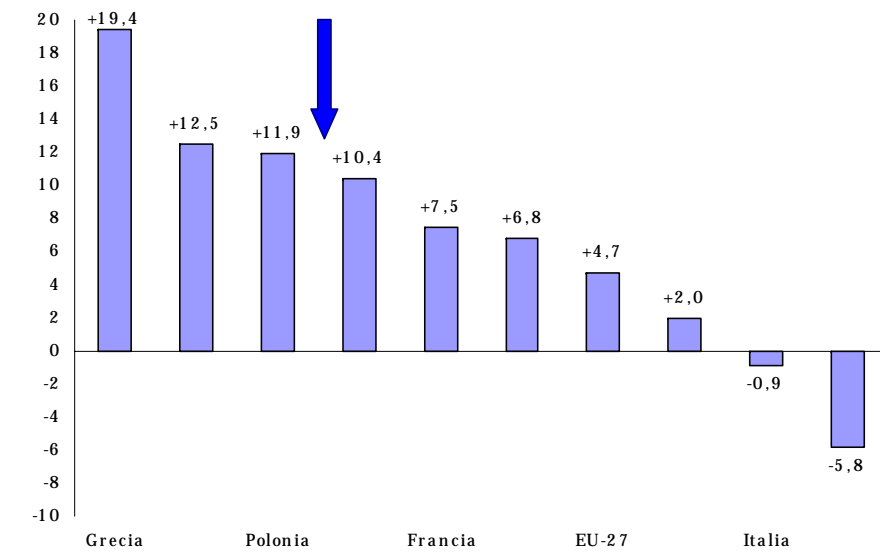
La Tabla 3 y el Gráfico 5 recogen las variaciones del Indicador A para el conjunto de la Unión Europea y para algunos de los países más significativos.

**PRINCIPALES INDICADORES ECONÓMICOS DE LA RENTA AGRARIA EN LA UE
(Porcentaje de variación 2007/2006)**

PAISES	Renta Agraria (valores corrientes)	Deflactor del PIB	Renta Agraria (valores constantes)	UTAs	Indicador A
	(1)	(2)	(3)	(4)	(3/4)
Grecia	+26,7	+8,7	+16,6	-2,3	+19,4
Alemania	+12,9	+1,8	+10,9	-1,4	+12,5
Polonia	+18,0	+2,9	+14,7	+2,5	+11,9
ESPAÑA	+9,8	+3,1	+6,6	-3,5	+10,4
Francia	+7,6	+2,0	+5,5	-1,9	+7,5
Reino Unido	+4,6	+3,1	+1,4	-5,1	+6,8
EU-27	+5,5	-	+2,6	-1,9	+4,7
Hungría	+4,1	+6,0	-1,7	-3,6	+2,0
Italia	-2,6	+2,6	-5,1	-4,2	-0,9
Portugal	-6,7	+2,9	-9,3	-3,7	-5,8

Fuente: EUROSTAT

EVOLUCIÓN DEL "INDICADOR A" DE LA RENTA AGRARIA. (Año 2007/2006)



Fuente: EUROSTAT

Notas metodológicas**Marco institucional:**

El marco específico lo constituye el Reglamento 138/2004 del Parlamento Europeo y del Consejo de 5 de diciembre de 2003 sobre Cuentas Económicas de la Agricultura de la Comunidad, dentro del marco general del Reglamento 2223/96 del Consejo de 25 de junio de 1996 que define el Sistema Integrado Europeo de Cuentas Nacionales y Regionales (SEC-95); ambos de aplicación directa en España.

Los datos y comentarios que ahora se presentan corresponden a la primera estimación de los principales indicadores de la Renta Agraria del año 2006. Dicha estimación se realiza de acuerdo con la reglamentación comunitaria, a fecha 25 de noviembre. EUROSTAT publica hacia el 20 de diciembre un resumen de resultados en "Estadísticas en breve". A finales de enero de 2007 se realiza una segunda estimación. Un avance se publicará en septiembre de 2007 y, finalmente, los resultados definitivos en septiembre de 2008.

Principales agregados de la renta:

La Renta Agraria ("Renta de los Factores" o "Valor Añadido Neto a Coste de los Factores" representa el valor generado por la actividad de la producción agraria. Mide la remuneración de los medios de producción (tierra, capital y trabajo).

La Producción de la Rama de la Actividad Agraria designa el conjunto de bienes y servicios producidos durante un año valorados a "precios básicos"; es decir, agregando al valor de la "Producción a Precios del Productor" las "Subvenciones a los Productos Netas de Impuestos" en cada uno de sus componentes. Comprende: la producción vegetal y animal, servicios

agrarios y actividades secundarias no agrarias no separables de la actividad agraria.

La Producción Vegetal recoge el valor de los productos vegetales (cereales, cultivos industriales, hortalizas, frutas, ...) obtenidos en el desarrollo de la actividad agraria de las explotaciones y cooperativas. Además del valor de la uva/aceituna producidas y comercializadas en dichas unidades, incluye el valor del vino/aceite elaborados y comercializados por los mismos obtenidos de sus propias materias primas.

Para la evaluación de las macromagnitudes agrarias del año t se considera la producción del aceite de oliva de la campaña t-1/t, dado que dicha producción se comercializa a partir de los meses de enero y febrero del año t.

La Producción Animal recoge el valor de los productos derivados del ganado (carne, leche, huevos, ...). Se incluyen, además de los obtenidos a partir de las especies domésticas clásicas: vacuno, ovino, caprino, porcino, aves y conejos; los derivados del ganado de lidia y la cría de caballos de raza.

Tanto los productos vegetales como animales valorados, se corresponden con los criterios armonizados de las clasificaciones internacionales de actividades económicas.

Los Servicios Agrarios incluyen, a precios de mercado, los principales servicios realizados por terceros (unidades diferentes de las explotaciones agrarias) y que intervienen directamente en el proceso de producción agrario: recolección de productos, tratamientos fitosanitarios, etc. Se trata de actividades muy frecuentes que habitualmente desarrollaba el agricultor.

Las Actividades Secundarias no Agrarias no Separables de la Actividad Agraria son actividades muy vinculadas al proceso de producción en la explotación,

ya que suponen, bien una prolongación de la actividad agraria en sus productos (transformación de leche en queso y/o mantequilla en la explotación), o una utilización de los mismos medios de producción (equipos, instalaciones, tierra (caza), mano de obra,...); por tanto, su valoración no puede realizarse de forma separada de la actividad agraria. Existe la posibilidad de ampliar la lista de actividades: calibrado y acondicionado de productos agrarios, agroturismo, servicios de conservación del paisaje y del suelo, etc.; pero siempre que dichas actividades: posean importancia para un elevado número de explotaciones agrarias, se disponga de información fehaciente y no hayan sido contabilizadas en otras ramas de actividad.

Los Consumos Intermedios representan el valor, a precios de mercado, de los medios de producción consumidos o transformados en su totalidad en el proceso de producción. Incluyen los gastos de los medios de producción corrientes: semillas/plantas de vivero, energía, fertilizantes, fitosanitarios, alimentos ganado, gastos veterinarios, mantenimiento de material y edificios, y otros servicios.

El Valor Añadido Bruto a precios básicos es el resultado económico final de la actividad productiva, y se obtiene por diferencia entre el valor de la "Producción de la Rama de la Actividad Agraria" y los "Consumos Intermedios".

Las Amortizaciones o consumo de capital fijo expresan el valor a precios de mercado de los medios de producción con una vida útil superior a un año utilizados en el proceso productivo; en caso contrario se registran como consumos intermedios. Se consideran como amortizables las plantaciones, el ganado para vida, la maquinaria y equipos agrícolas, y las construcciones relacionadas con la actividad agraria.

Las Subvenciones son pagos corrientes efectuados por la Administración a los productores con el fin de influir en sus niveles de producción, precios o remuneración de los medios de producción. A efectos del cálculo de la Renta Agraria, se subdividen en dos grupos: Subvenciones a los productos y Otras subvenciones a la producción.

Las Subvenciones a los productos las recibe el agricultor en función de la "cantidad producida de un determinado producto vegetal o animal" en su parte acoplada. Destacan por su valor las siguientes: Apoyo a la superficie de cultivos herbáceos, Ayuda a la producción de aceite de oliva, Ayuda a la producción de carne de caprino y ovino, Ayuda a la producción de carne de vacuno y vacas nodrizas, etc.

Las Otras subvenciones a la producción las recibe el agricultor por el hecho de "participar" en el proceso. Destacan por su valor las siguientes: Ayudas a la retirada de tierras, Medidas agroambientales, Extensificación de ganado vacuno, Ayudas a producción agraria en zonas desfavorecidas, "Pago Único", etc.

Los Impuestos sobre la producción y las importaciones son pagos obligatorios recaudados por la Administración Pública, que pueden gravar la producción y las importaciones de bienes y servicios; la utilización de la mano de obra, la propiedad o el uso de la tierra;

y los edificios u otros activos utilizados. A efectos del cálculo de la Renta Agraria dichos impuestos se subdividen en dos grupos: Impuestos a los productos y Otros impuestos a la producción.

Los datos de la Mano de Obra en la Agricultura se obtienen a partir del Censo Agrario y Encuesta de Estructuras de Explotaciones Agrarias, rectificada con los datos de la Encuesta de Población Activa (que considera la actividad laboral como la evolución del número de activos y horas trabajadas) para los años en que no se ejecutan las mencionadas.

Para más información, consultar la página WEB: <http://www.mapa.es/es/estadistica/pags/macromagnitudes/macromagnitudes.htm>

Red Contable Agraria Nacional**Orientación Técnico-Económica "Horticultura Aire Libre". 2005p****Principales resultados**

El documento que se presenta expone, para la Orientación Técnico-Económica de Horticultura al aire libre, los principales resultados económicos medios provisionales por explotación correspondientes al ejercicio contable del año 2005, obtenidos mediante la operación estadística "Red Contable Agraria Nacional".

Es de destacar las malas condiciones climatológicas del año objeto de exposición.

Con respecto a las características generales, la explotación agraria media de esta Orientación Técnico-Económica en el año 2005 posee una SAU de 5,0 ha y un volumen de mano de obra de 1,4 UTAs.

Las cifras nacionales suponen una variación, respecto a 2004, de -19,4% en SAU. Esta variación apuntan hacia una disminución del tamaño de las explotaciones (de 6,2 ha en 2004 a 5,0 ha en 2005). Si se comparan estas cifras con la media de los últimos cinco años, se observa que las variaciones son de igual cuantía, con descenso del tamaño de las explotaciones en más de un 18% (-18,6%), pasando de las 6,1 ha registradas de media en el quinquenio 2001-2005 a las 5,0 ha de este 2005.

Las principales variables económicas ofrecen, para el año 2005, los siguientes saldos medios: producción bruta 42.770€, subvenciones 522€, consumos intermedios 9.975 €, Renta Agraria 32.937 € y disponibilidades empresariales 26.315 €.

Estas mismas variables, respecto al año anterior y la media de los cinco últimos años, presentan estas variaciones: producción bruta, -28,0% y -15,7%; subvenciones, 2,8% y -21,7%; consumos intermedios, -20,9% y -26,3%; renta agraria, -30,0% y -11,3% y disponibilidades empresariales, -25,5% y -4,1%.

El ratio calculado como el cociente entre los valores de la renta agraria y la producción bruta alcanzó una cifra media de 77,0, este mismo ratio comparado con el obtenido en 2004 ha sufrido un descenso del -2,7%, y sobre la media del último quinquenio, se cuantifica un aumento del 5,3%.

Principales resultados por tamaño de explotación. (Año 2005p).

Aunque los intervalos utilizados en la encuesta son más numerosos, por incluir explotaciones de menor y mayor tamaño, los tres intervalos especificados a continuación resultan ser los más representativos.

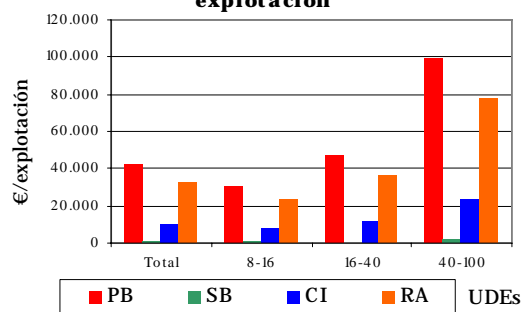
CONCEPTO	Tamaño (intervalos de UDEs)			
	Total	8-16	16-40	40-100
Características Generales				
Sau (ha)	5,0	3,0	6,9	16,0
Unidades Ganaderas (UG)	0,2	0,0	0,0	1,2
Mano de obra Total (UTAs)	1,4	1,0	1,6	2,5
Ingresos y Gastos (€)				
Producción Bruta (PB)	42.770	30.730	47.656	99.695
Producción Bruta Vegetal (PBv)	40.819	30.730	47.656	95.892
Producción Bruta Animal (Pba)	356	0	0	2.816
Subvenciones (SB)	522	562	471	2.272
Producción Final Agraria (PFA)	42.698	30.634	47.540	99.335
Consumos Intermedios (CI)	9.975	7.837	11.565	23.540
VAB a precios de mercado (VABpm)	32.723	22.797	35.975	75.795
VAN coste factores (RA)	32.937	23.375	36.003	77.874
Disponibilid. Empresariales (DE)	26.315	21.493	23.854	53.171
Ratios				
PBvegetal/Sau (€/ha)	8.164	10.243	6.907	5.993
PBanimal/UG (€/UG)	1.780			2.347
Costes espec. Cult/ SAU (€/ha)	1.211	1.596	974	773
Costes espec. Ganado/ UG (€/UG)	685			1.096
VAN coste factores / PB	77,0	76,1	75,5	78,1
Disp. Empresariales / PB	61,5	69,9	50,1	53,3

Siguientes puntos a destacar:

- El intervalo de SAU media por explotación se encuentra entre las 3,0 ha de las explotaciones de 8 a 16 UDEs y las 16,0 has de las de 40 a 100 UDEs, es decir, la proporción es, aproximadamente de 1:5; siendo la media nacional de 5,0 ha.

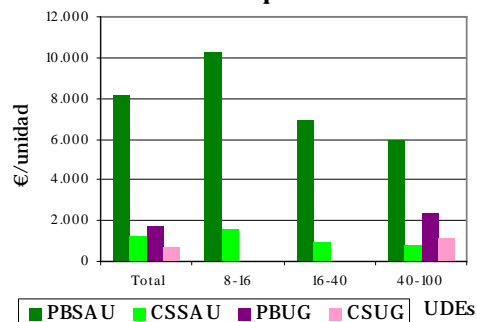
- Todos los conceptos recogidos en el apartado "Ingresos y Gastos" prácticamente mantienen la proporción de 1:1,5:3 entre los valores de las tres clases de intervalos analizados.

Principales componentes de la Renta Agraria por tamaño de explotación



- Los ratios analizados, en la mayoría de los casos, se presentan más favorables para las explotaciones de tamaños extremos.

Principales ratios técnicos por tamaño de explotación



Principales resultados por CC.AA. (Año 2005p).

A continuación se exponen los principales resultados medios de las explotaciones para esta orientación en las CC.AA. más significativas.

Las principales conclusiones son las siguientes:

- El mayor número de explotaciones representadas dedicadas al cultivo de horticultura al aire libre se encuentra en Andalucía (5.927 explotaciones), esta comunidad aloja el 43,39% de las explotaciones del total nacional.
- LA SAU media de las explotaciones, a nivel nacional, es de 5,0 ha, destacando Castilla-La Mancha, cuya media de explotaciones dedicadas a esta orientación es de 22,7 ha.
- La Producción Bruta nacional asciende a 42.770€, destacando los 69.853€ de Castilla-La Mancha. En el extremo opuesto de encuentran los 11.521€ de Galicia.
- Extremadura es la comunidad cuyas explotaciones ingresan más en concepto de subvenciones (3.040€, frente a los 522€ de media nacional). De igual manera, es la Comunidad Valenciana quien ve menos subvencionadas las explotaciones dedicadas principalmente a esta producción, con 33€.
- La media nacional de los consumos intermedios se encuentra en los 9.975€, situándose a la

cabeza de ellos la Región de Murcia (23.346€) y, a la cola, Andalucía (5.755€).

- La Renta Agraria es más elevada en Castilla-La Mancha (62.273€), doblando la media nacional (32.937€); mientras que en Galicia (7.905€) es donde se destacan menores valores.

Principales costes de producción. (Año 2005p).

Los costes medios por explotación más importantes y su estructura de reparto se resumen de la siguiente manera:

- Los costes medios por explotación y su variación respectivamente con respecto al año anterior y a la media de los 5 últimos años suponen: 17.365€; -30,7%; -27,0%; suponiendo los consumos intermedios el 57,4% y los otros gastos generales (amortizaciones, salarios y arrendamientos) el 42,6%.
- Estas mismas variables para los consumos intermedios específicos de producciones agrícolas son: 6.054€; -23,2%; -23,7%. Los conceptos más destacados son los abonos con un valor de 1.823€ con una aportación estable en torno al 10,7% y las semillas con 2.431€ y una aportación de media del 12,5%.
- Los consumos intermedios generales suponen 3.776€ con variaciones en los períodos considerados de -19,0% y -28,6%. Destacan los 1.287€ que se dedican a energía (sobre un 5,5% de peso), y los 1.299€ destinados al agua (8,0% de la estructura de costes).
- Los otros gastos presentan cifras y variaciones de: 7.398€; -40,7%; -29,4% y aportan partidas importantes, como el caso de los salarios pagados (5.849€; -45,4%; -34,0%) que suponen el 35,0% de la estructura. Parece observarse que, tanto la aportación de las amortizaciones como de los salarios va en descenso.

Objeto y difusión.

La Red Contable Agraria Nacional es un instrumento que **permite evaluar la renta de las explotaciones agrarias** y el impacto de la política agraria. Se rige por el Reglamento 79/65 del Consejo de la UE, lo que significa los mismos principios contables en todos los países; se trata pues, de la única fuente de microdatos completa en España y armonizada con el resto de los países de la UE.

Debido a la magnitud de la encuesta, se obtienen resultados al año y medio siguiente al año de referencia. Existe una publicación anual de la unidad estadística del MAPA donde se recoge información más detallada. Los resúmenes se publican en: el Boletín Mensual Estadística del MAPA, el Anuario del MAPA (http://www.mapa.es/es/estadistica/pags/anuario/Anu_04/indice.asp?parte=7&capitulo=36) y se remiten al Comité RICA de la UE.

Índice temático de anteriores boletines

Título	BME (1)
Análisis evolutivo de la Agricultura en España. Años 1990-2005	Octubre 2006
Avance de superficies y producciones. Octubre 2007	Noviembre 2007
Avicultura	Julio 2007
Balances de productos agrarios	Febrero 2005
Cánones de Arrendamientos Rústicos en España y su relación con los Precios de la Tierra, Los	Diciembre, 2006
Censos ganaderos. Bovino	Agosto 2007
Censos ganaderos. Ovino	Mayo 2007
Censos ganaderos. Caprino	Junio 2007
Censos ganaderos. Porcino	Septiembre 2007
Comercio exterior	Ago-Sep 2006
Comparación Encuesta Precios de la Tierra y Cánones Arrendamientos Rústicos. Años 1998-2004	Octubre 2006
Cuentas Económicas de la Agricultura. Renta Agraria 2006 (2ª estimación 2006)	Marzo 2007
Distribución de la tierra, 2004 (monográfico)	Octubre 2005
Encuesta de actividad de los establecimientos de acuicultura 2002-2004 (monográfico)	Marzo 2006
Encuesta de Cánones de Arrendamientos Rústicos. Años 1998-2004	Ago-Sep 2006
Encuesta de precios de la tierra. Año 2006	Septiembre 2007
Encuesta intermedia s/ la superficie vitícola para la prod. de vino y mosto. Campaña Vitícola 2003-2004 (monográfico)	Febrero 2006
Encuesta nacional de cunicultura 2003 (número monográfico)	Jul-Ago 2005
Encuesta nacional de cunicultura 2003 (resumen)	Jul-Ago 2005
Encuestas ganaderas 2004	Marzo 2005
Encuestas industrias lácteas anual 2006	Septiembre 2007
Encuesta de Superficies y Rendimientos de Cultivos (ESYRCE). Año 2006	Mayo 2007
Evolución del precio de la miel (monográfico)	Marzo 2006
Fertilizantes	Noviembre 2007
Indicadores de precios y salarios agrarios. Agosto 2007	Noviembre 2007
Índices de Precios. Año 2006.	Marzo 2007
Industrias lácteas. Estadística mensual. Septiembre 2007	Noviembre 2007
Macromagnitudes agrarias. Evolución 1990-2004 (monográfico)	Sept. 2005
Macromagnitudes agrarias. Año 2005 (Avance septiembre 2006)	Sep-Ago 2006
Maquinaria agrícola	Noviembre 2007
Movimiento comercial pecuario 2004 (monográfico)	Sept. 2005
Planes de mejora de estadísticas agroalimentarias (monográfico)	Octubre 2005
Precio de la Tierra en España, El: Factores determinantes de su evol. en el largo plazo (1983-2005)	Diciembre 2006
Precios nacionales en origen. Octubre 2007	Noviembre 2007
Producciones forestales: madera y leña	Jul-Ago 2005
Red Contable Agraria Nacional. OTE "Vacuno de leche". 2005 (provisional)	Septiembre 2007
Red Contable Agraria Nacional. Resultados 2004	Ago-Sep 2006
Red Contable Agraria Nacional. Principales resultados medios nacionales. 2005 (provisionales)	Abril 2007
Red Contable Agraria Nacional. OTE "Viticultura: Vino Denominación Origen". 2005 (provisionales)	Julio 2006
Red Contable Agraria Nacional. OTE "Cereales, oleaginosas, proteaginosas". 2005 (provisionales)	Mayo 2007
Red Contable Agraria Nacional. OTE "Olivicultura". 2005 (provisional)	Octubre 2007
Red Contable Agraria Nacional. OTE "Mixto Cultivos". 2004 (provisional)	Enero 2007
Red Contable Agraria Nacional. OTE "Horticultura Aire Libre". 2004 (provisional)	Marzo 2007
Red Contable Agraria Nacional. OTE "Horticultura Invernadero". 2005 (provisional)	Julio 2007
Red Contable Agraria Nacional. OTE "Ovino". 2005 (provisional)	Junio 2007
Sacrificio de ganado	Octubre 2007

(1) Último Boletín Mensual de Estadística en el que aparece publicado

R
M
E



MINISTERIO
DE AGRICULTURA, PESCA
Y ALIMENTACIÓN