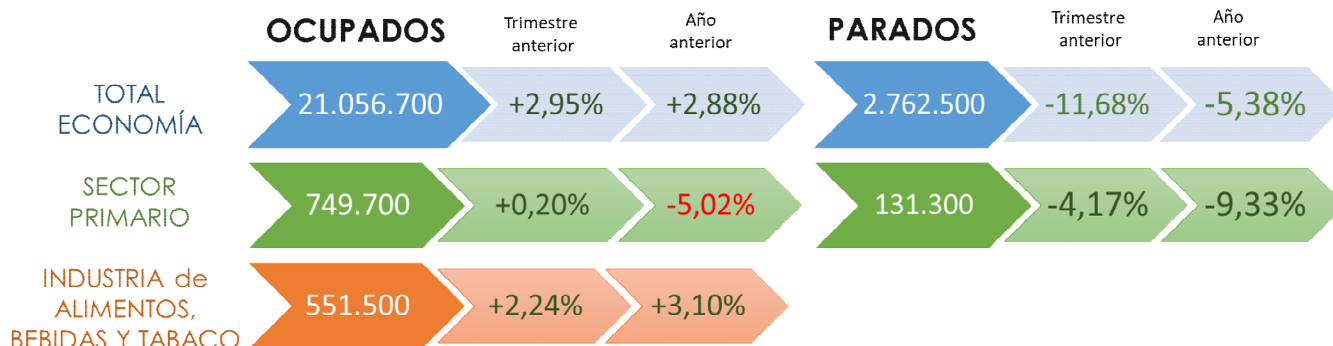


Segundo Trimestre de 2023

Datos de la Encuesta de Población Activa publicada por el INE el 27 de julio de 2023



Índice: 1. Total de la Economía, 2. Sector Primario, 3. Industria Agroalimentaria, 4. Sector Agroalimentario, Anexo: Resumen de Datos

1. TOTAL DE LA ECONOMÍA

El número de **activos** se sitúa en el *segundo trimestre de 2023* en 23.819.200 personas, de las cuales 21.056.700 están **ocupadas** y 2.762.500 **paradas**. La actividad ha aumentado este trimestre en 238.600 personas (+1,01%), subiendo un 1,85% con respecto al año anterior (+431.700 personas).

Aumenta la **ocupación** con respecto al trimestre anterior en 603.900 personas (+2,95%), y en 588.700 personas (+2,88%) respecto a 2022.

El número de **parados** ha disminuido en 365.300 personas (-11,68%) respecto al trimestre anterior, registrándose 157.000 parados menos (-5,38%) con respecto a 2022.

La **tasa de paro** supone el 11,60% de la población activa, habiendo disminuido en 1,67 puntos porcentuales (p.p.) respecto al trimestre anterior, y en 0,89 p.p. respecto a 2022.

Tabla 1. Activos, ocupados y parados, total de la economía. miles de personas. Tasa paro (%).

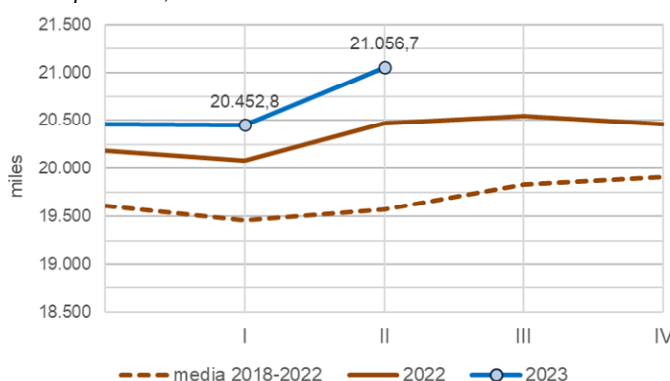
II Trimestre, 2023		Activos	Ocupados	Parados	Tasa de Paro	
miles de personas		23.819,2	21.056,7	2.762,5	11,60	
Variación	Trimestre anterior	miles	238,6	603,9	-365,3	
		%	1,01	2,95	-11,68	-1,67*
	Año anterior	miles	431,7	588,7	-157,0	
		%	1,85	2,88	-5,38	-0,89*

(*) La variación de la tasa de paro se calcula en puntos porcentuales Fuente: Encuesta de Población Activa (EPA), Instituto Nacional de Estadística (INE)

Activos (personas que trabajan o desean trabajar) = Ocupados (personas que tienen un empleo) + Parados (desean trabajar).

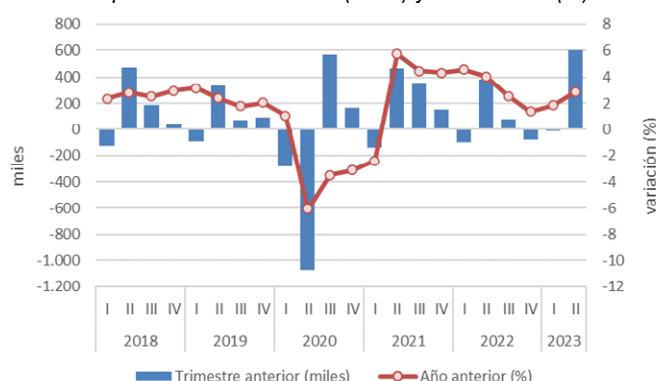
Tasa de Paro = porcentaje del número de parados sobre el número de activos para el total de la economía.

Gráfico 1. Ocupados, total de la economía. miles de personas, datos trimestrales



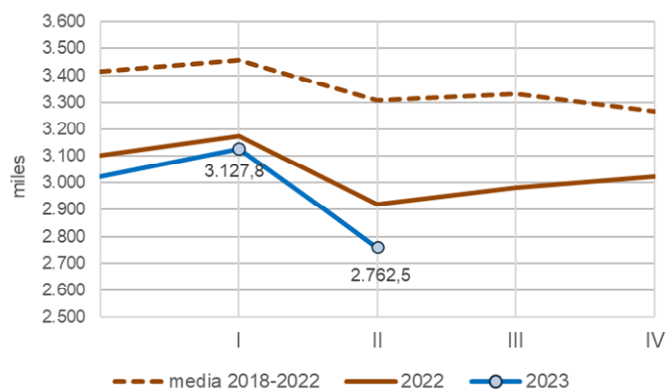
Fuente: EPA, INE

Gráfico 2. Ocupados, total de la economía. Variación respecto trimestre anterior (miles) y año anterior (%)



Fuente: EPA, INE

Gráfico 3. Parados, total de la economía.
miles de personas, datos trimestrales.



Fuente: EPA, INE

2. SECTOR PRIMARIO

Agricultura, Ganadería, Silvicultura, Pesca y Acuicultura

El número de **activos en el sector primario** en el **segundo trimestre de 2023** es de 881.000 personas, habiendo disminuido en 4.200 personas (-0,47%) respecto al trimestre anterior, situándose un 5,68% por debajo del segundo trimestre de 2022, es decir, 53.100 activos menos en un año.

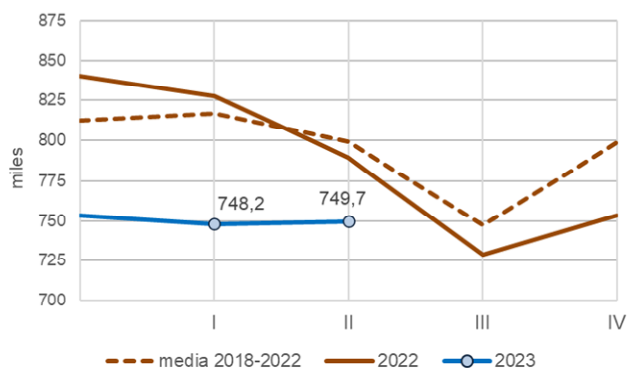
Tabla 2. Activos, ocupados y parados, Sector Primario
miles de personas

II Trimestre, 2023		Activos	Ocupados	Parados	
miles de personas		881,0	749,7	131,3	
Variación	Trimestre anterior	miles	-4,2	1,5	-5,7
		%	-0,47	0,20	-4,17
	Año anterior	miles	-53,1	-39,6	-13,5
		%	-5,68	-5,02	-9,33

Fuente: Encuesta de Población Activa, INE

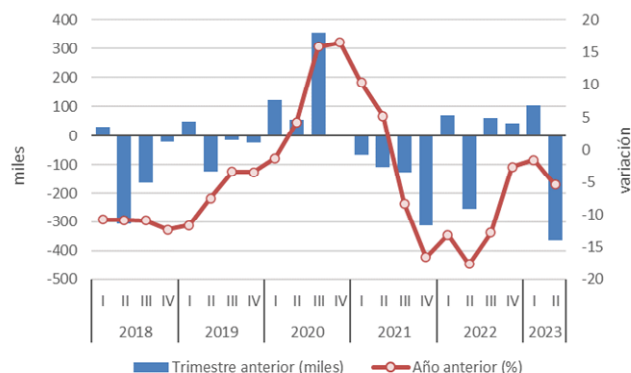
El número de **ocupados** es de 749.700 personas. La ocupación ha aumentado ligeramente en este trimestre, encontrándose a una distancia de 49.400 ocupados por debajo de la ocupación media de los 5 años anteriores.

Gráfico 5. Ocupados, Sector Primario.
miles de personas



Fuente: EPA, INE

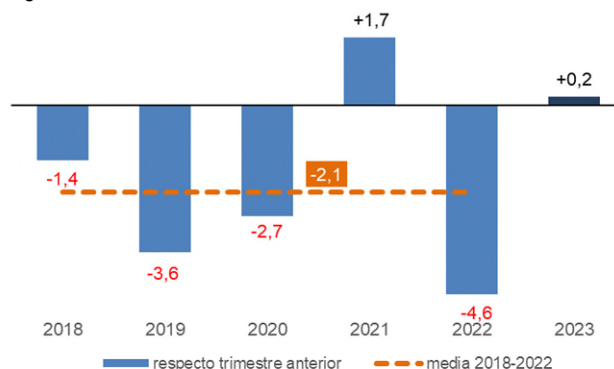
Gráfico 4. Parados, total de la economía.
Variación respecto trimestre anterior (miles) y año anterior (%)



Fuente: EPA, INE

Con respecto al trimestre anterior, aumenta la ocupación en 1.500 personas (+0,2%). La ocupación suele descender en un 2,1% en este trimestre, por lo que el comportamiento de este año ha sido positivo.

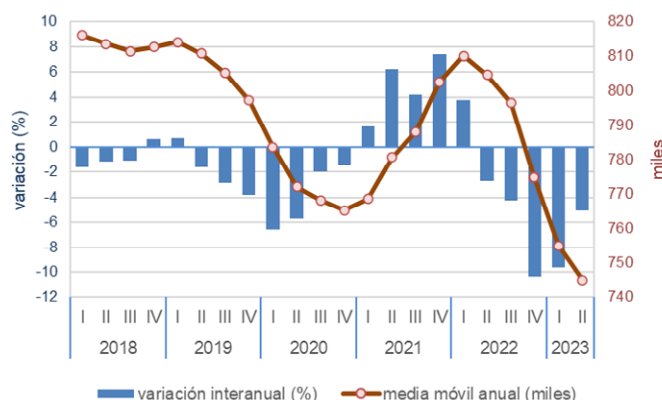
Gráfico 6. Ocupados, Sector Primario
Diferencia respecto al trimestre anterior (%)
Segundo trimestre de cada año



Fuente: EPA, INE

En términos interanuales, el número de ocupados disminuye un 5,02%, es decir, 39.600 ocupados menos que en 2022. Disminuye la ocupación por quinto trimestre consecutivo; la media anual móvil del número de ocupados muestra una senda descendente, aunque la velocidad de descenso se ha ralentizado.

Gráfico 7. Ocupados, Sector Primario
Variación interanual (%) y media anual móvil (miles)

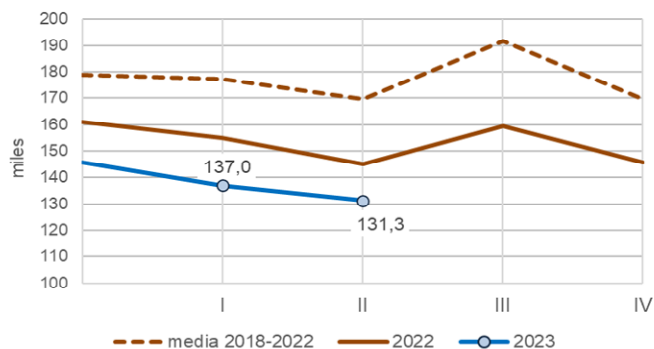


Fuente: EPA, INE

El número de **parados** es de 131.300 personas. Disminuye el paro, en línea con otros años. Su valor se encuentra en 38.400 personas por debajo del promedio de este mismo trimestre de los 5 años anteriores.

Gráfico 8. Parados, Sector Primario.

miles de personas



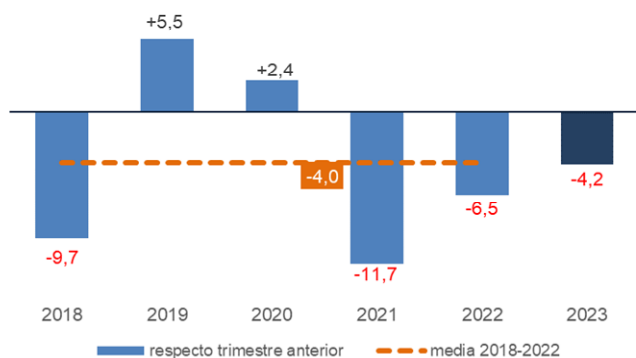
Fuente: EPA, INE

Con respecto al trimestre anterior, el desempleo disminuye en 5.700 personas (-4,17%). No se observa una tendencia definida en el comportamiento del paro en este trimestre; el promedio de las variaciones de años anteriores es de un -4,0%.

Gráfico 9. Parados, Sector Primario

Diferencia respecto al trimestre anterior (%)

Segundo trimestre de cada año

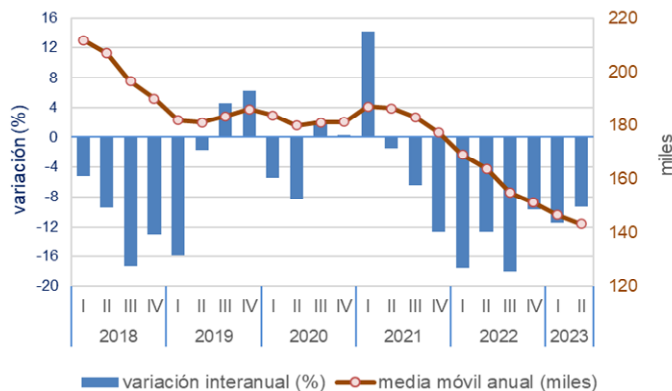


Fuente: EPA, INE

En términos interanuales, el número de parados disminuye un 9,33%, es decir, 13.500 desempleados menos respecto al mismo trimestre de 2022. Se observa una clara tendencia descendente en el número de parados en una perspectiva de 12 meses.

Gráfico 10. Parados, Sector Primario

Variación interanual (%) y media anual móvil (miles).



Fuente: EPA, INE

3. INDUSTRIA AGROALIMENTARIA

Industria de Alimentos, Bebidas y Tabaco (IABT)

El número de **activos** en el **segundo trimestre de 2023** es de 595.400 personas, disminuyendo en 4.100 personas (-0,68%) respecto al trimestre anterior. La actividad se sitúa un 3,24% por encima de la cifra de 2022, es decir, 18.700 activos más que hace un año.

Tabla 3. Activos y ocupados.

Industria de Alimentos, Bebidas y Tabaco

miles de personas

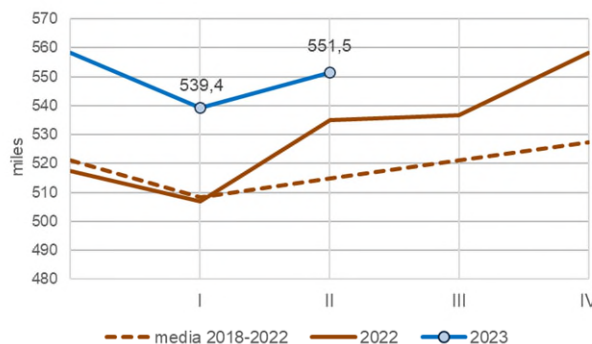
II Trimestre, 2023		Activos	Ocupados	
miles de personas		595,4	551,5	
Variación	Trimestre anterior	miles	-4,1	12,1
		%	-0,68	2,24
Año anterior	Trimestre anterior	miles	18,7	16,6
		%	3,24	3,10

Fuente: Encuesta de Población Activa, INE

El número de **ocupados** es de 551.500 personas. La ocupación se encuentra en 36.500 personas por encima de la media de años anteriores.

Gráfico 11. Ocupados, Industria de Alimentos, Bebidas y Tabaco.

miles de personas



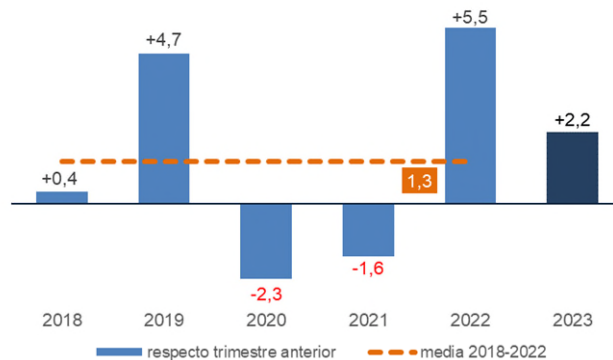
Fuente: EPA, INE

Con respecto al trimestre anterior, aumenta la ocupación en 12.100 personas (+2,24%). No se observa una tendencia clara en la evolución intertrimestral de los ocupados. La media de las variaciones de los 5 años anteriores es del 1,3%.

Gráfico 12. Ocupados, Industria de Alimentos, Bebidas y Tabaco

Diferencia respecto al trimestre anterior (miles)

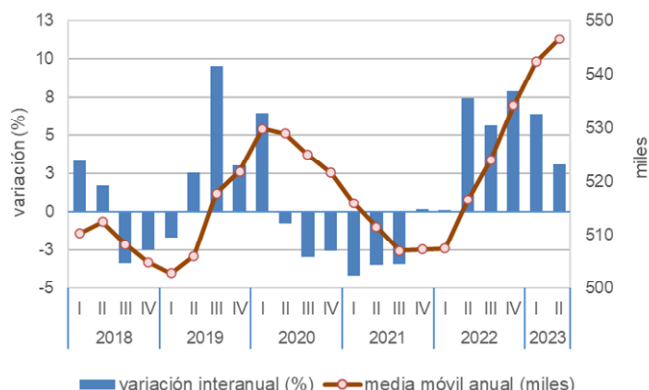
Segundo trimestre de cada año



Fuente: INE, EPA

En términos interanuales, el número de ocupados aumenta un 3,10%, es decir, 16.600 empleos más en un año. Sube la ocupación con respecto al año anterior por quinto trimestre consecutivo, consolidando la tendencia creciente de esta variable a medio plazo (12 meses).

Gráfico 13. Ocupados, Industria de Alimentos, Bebidas y Tabaco
Variación interanual (%) y media anual móvil (miles)



Fuente: EPA, INE

4. SECTOR AGROALIMENTARIO

Sector Agroalimentario = Sector Primario + Industria de Alimentos, Bebidas y Tabaco

En el conjunto del sector agroalimentario, el número de ocupados en el segundo trimestre de 2023 es de 1.301.200 personas (6,2% del total la economía), habiendo aumentado en 13.600 ocupados (+1,06%) respecto al trimestre anterior, aunque disminuye en 23.000 personas (-1,74%) respecto del año anterior.

Tabla 4. Sector Agroalimentario = Sector Primario + IABT
Activos y ocupados (miles de personas)

II Trimestre, 2023		Activos	Ocupados
miles de personas		1.476,4	1.301,2
Variación	Trimestre anterior	miles	13,6
		%	1,06
	Año anterior	miles	-23,0
		%	-1,74

Fuente: Encuesta de Población Activa, INE

ANEXO: RESUMEN DE DATOS

		2023 TII	trimestre anterior		año anterior	
			miles	%	miles	%
ACTIVOS	Agricultura, ganadería, silvicultura y pesca	881,0	-4,2	-0,47	-53,1	-5,68
	Agricultura y ganadería	798,3	-5,4	-0,67	-60,4	-7,03
	Silvicultura y explotación forestal	39,9	-4,2	-9,52	4,4	12,39
	Pesca y acuicultura	42,8	5,5	14,75	2,8	7,00
	Industria de alimentos, bebidas y tabaco	595,4	-4,1	-0,68	18,7	3,24
	Industria de la alimentación	522,1	-3,9	-0,74	4,6	0,89
	Fabricación de bebidas	67,9	-0,9	-1,31	11,6	20,60
	Industria del tabaco	5,4	0,7	14,89	2,5	86,21
Total economía	23.819,2	238,6	1,01	431,7	1,85	
OCUPADOS	Agricultura, ganadería, silvicultura y pesca	749,7	1,5	0,20	-39,6	-5,02
	Agricultura y ganadería	679,8	1,5	0,22	-40,5	-5,62
	Silvicultura y explotación forestal	32,5	-4,2	-11,44	2,6	8,70
	Pesca y acuicultura	37,4	4,3	12,99	-1,7	-4,35
	Industria de alimentos, bebidas y tabaco	551,5	12,1	2,24	16,6	3,10
	Industria de la alimentación	482,5	9,1	1,92	2,9	0,60
	Fabricación de bebidas	63,6	1,5	2,42	11,2	21,37
	Industria del tabaco	5,4	1,5	38,46	2,5	86,21
Total economía	21.056,7	603,9	2,95	588,7	2,88	
PARADOS	Agricultura, ganadería, silvicultura y pesca	131,3	-5,7	-4,16	-13,5	-9,32
	Agricultura y ganadería	118,5	-6,9	-5,50	-19,9	-14,38
	Silvicultura y explotación forestal	7,4	0,0	0,00	1,8	32,14
	Pesca y acuicultura	5,4	1,2	28,57	4,5	500,00
	Total economía	2.762,5	-365,3	-11,68	-157,0	-5,38
	Tasa de Paro (%)	11,60		-1,67 p.p.		-0,89 p.p.

Fuente de datos: Encuesta de Población Activa (EPA) del Instituto Nacional de Estadística (INE)