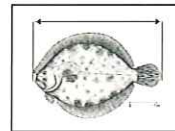


# RÉMOL BLL

*Scophthalmus rhombus* (Linnaeus, 1758)



Nombres **FAO:** es rémol  
fr barbue  
en brill



Talla (cm)	Caladeros			Edad de Maduración Sexual (años)	
	CANT Y W	MED	CAN	M	H
mínima	30 (7)	-	-	3	3-4
comercial	-	-	-		

UICN: NT

LONGITUD MÁXIMA: 75 cm

## Caracteres más significativos:

El cuerpo es plano y con forma romboidal, aunque es algo más largo que ancho. Ambos ojos se encuentran en el flanco izquierdo. Es una especie de gran tamaño, cuya longitud más común se encuentra alrededor de los 30-40 cm.

La cabeza es pequeña; la región anterior un poco puntiaguda. Los ojos son pequeños. La boca es grande y súpera. La mandíbula inferior es algo mayor que la mandíbula superior.

El preopérculo es visible y la línea lateral se encuentra en ambos lados del cuerpo. Morfológicamente es muy similar al rodaballo (*S. maximus*), pero se distingue fácilmente por tener la piel más lisa, sin tubérculos, y con pequeñas escamas a ambos lados del cuerpo.

El inicio de la dorsal se sitúa delante de los ojos, está constituida por 73-83 radios;

los primeros radios están libres, con ramificaciones. Esta aleta finaliza en el pedúnculo caudal, al igual que lo hace la aleta anal, la cual está constituida por 56-62 radios y comienza inmediatamente después de las aletas ventrales. Las aletas pectorales son cortas, pero las de la cara ocular son de mayor tamaño que las de la cara ciega. Ambas aletas pélvicas tienen la base igual de larga y todos sus radios están segmentados. La aleta caudal tiene el pedúnculo corto y el borde posterior es convexo.

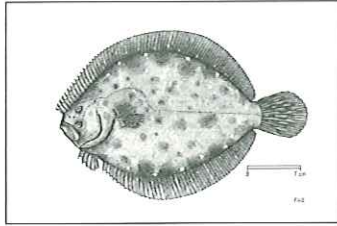
Especies con caracteres semejantes:  
*Scophthalmus maximus* (rodaballo)

## Nombres Comerciales y Locales

Andalucía	parracho, rodaballo
Asturias	clavudo, pitusa, pituxa, rodaballo, xollo, xuella
Cantabria	falso rodaballo, remol, reno, rodallo
Cataluña	passar, passart, remo, rémo, rèmol, rom
C.Valenciana	remo, rodaballo
Galicia	coruxo, curuxo, escamudo, rapante, rodaballo, rodaballo negro, sollo
Murcia	remo
País Vasco	erreboilo, erreboilo ezkatadun, erreboilo ezkataduna, errebolu

## Descripción General

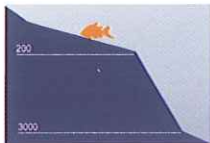
El color del lado ocular es marrón, a veces con tonalidades grises, y cubierto de numerosas manchas oscuras de diferente tamaño. El vientre es de color claro.



Todo el cuerpo está cubierto de escamas pequeñas, cicloideas, delgadas y muy adherentes, pero no presenta tubérculos óseos. La línea lateral está bien desarrollada en ambas caras y forma una curva pronunciada sobre las aletas pectorales, así como una ramificación bien diferenciada justamente antes de los ojos. Ninguna de las aletas presenta radios espinosos; todas están formadas por radios blandos. Los radios centrales de las aletas dorsal y anal son ligeramente más largos que el resto, lo que contribuye al aspecto romboidal del cuerpo.

El ojo superior se sitúa ligeramente más retrasado que el inferior. Las dos mandíbulas están cubiertas por pequeños dientes puntiagudos que se distribuyen en una banda estrecha; estos dientes se encuentran también sobre el vómer. No posee dientes en los palatinos.

## Hábitat y comportamiento



Especie demersal que habita sobre fondos arenosos y arenoso-fangosos de la plataforma continental, en los que frecuentemente se entierra. Suele encontrarse entre 0 y 100 m de profundidad. Los jóvenes inmaduros habitan en zonas más cercanas a la costa, siendo comunes en las desembocaduras de los ríos y en lagunas costeras, ya que pueden soportar salinidades no muy elevadas.

Especie bastante solitaria, aunque no territorial; puede formar grupos durante la época de puesta. Es capaz de cambiar el color de su cara ocular mimetizándose con el fondo sobre el que descansa.

Se alimenta de crustáceos, peces y moluscos cefalópodos. Los ejemplares más jóvenes comen principalmente pequeños crustáceos y poliquetos, aumentando la proporción de peces consumidos al incrementarse la talla.

## Distribución

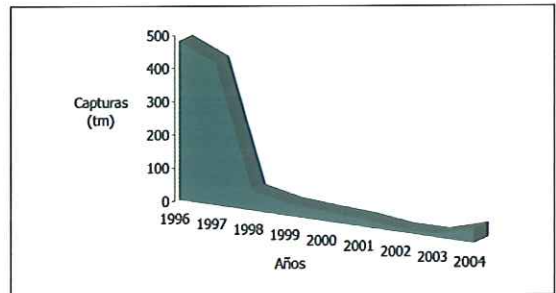


Se encuentra en las costas del Atlántico europeo, desde Noruega hasta Gibraltar, incluidos el mar Mediterráneo y el mar Negro.

## Reproducción

El periodo reproductor tiene lugar en invierno y primavera. La madurez sexual se alcanza entre los 3 y 4 años en ambos sexos. La puesta se realiza en zonas de poca profundidad; los huevos, que forman parte del plancton, son fecundados por el macho y eclosionan al cabo de una semana. Las larvas al nacer miden 3 mm, son también pelágicas y tienen simetría bilateral, permanecen unos meses en el plancton y posteriormente sufren la metamorfosis, cuando miden 3 cm, volviéndose asimétricas y dirigiéndose al fondo, donde llevan una vida bentónica. Tiene un crecimiento muy rápido en los primeros años, y mide entre 20 y 30 cm al final del primer año de vida. Los machos crecen más lentamente que las hembras y nunca alcanzan tallas muy grandes; a los 6 o 7 años los machos miden unos 40 cm, mientras que las hembras llegan a los 50 cm. Es una especie que no suele superar los 14 años de vida.

## Evolución Capturas Españolas



Fuente: FAO

## Artes de Pesca

Se captura con arrastre, palangre y redes de enmalle. Constituye una importante pesquería; es una especie muy buscada por los pescadores. En ocasiones se captura junto con el rodaballo (*S. maximus*).

## Comercialización

Es una especie muy apreciada, aunque poco abundante. Importancia comercial alta; se confunde y compara con el rodaballo. Se comercializa fresco y congelado.

Se desembarca fresco, entero o eviscerado.

Esta comenzando a cultivarse en cautividad, y por el momento se están consiguiendo resultados positivos.

