

## DEMOGRAFÍA Y ASPECTOS SOCIALES

### 5.1. Proyecciones de población calculadas para el total de España (a 1 de enero de cada año)<sup>(1)</sup>

Años	Habitantes	Años	Habitantes	Años	Habitantes	Años	Habitantes	Años	Habitantes
1973	34.377.178	1991	38.874.573	2009	45.828.172	2027	44.394.526	2045	42.399.997
1974	34.692.091	1992	39.003.524	2010	46.017.560	2028	44.269.126	2046	42.284.471
1975	35.400.859	1993	39.131.966	2011	46.143.904	2029	44.146.157	2047	42.165.124
1976	35.824.164	1994	39.246.833	2012 <sup>(2)</sup>	46.196.278	2030	44.025.846	2048	42.041.528
1977	36.255.708	1995	39.343.100	2013	46.094.454	2031	43.908.266	2049	41.913.416
1978	36.666.826	1996	39.430.933	2014	45.991.356	2032	43.792.878	2050	41.780.437
1979	36.994.862	1997	39.525.438	2015	45.885.361	2033	43.680.102	2051	41.642.317
1980	37.541.778	1998	39.639.388	2016	45.775.829	2034	43.569.714	2052	41.499.216
1981	37.741.480	1999	39.802.827	2017	45.662.332	2035	43.461.367		
1982	37.943.702	2000	40.049.708	2018	45.544.834	2036	43.354.730		
1983	38.123.298	2001	40.476.723	2019	45.423.570	2037	43.249.524		
1984	38.279.484	2002 <sup>(*)</sup>	40.964.244	2020	45.299.000	2038	43.145.402		
1985	38.419.709	2003	42.004.575	2021	45.171.755	2039	43.041.713		
1986	38.536.531	2004	42.640.220	2022	45.042.526	2040	42.938.084		
1987	38.631.722	2005	43.209.511	2023	44.911.720	2041	42.833.946		
1988	38.716.779	2006	43.739.556	2024	44.781.237	2042	42.728.650		
1989	38.792.361	2007	44.231.870	2025	44.651.108	2043	42.621.497		
1990	38.851.322	2008	44.687.483	2026	44.522.016	2044	42.512.147		

Fuente: Instituto Nacional de Estadística

(\*) A partir del 2002 son proyecciones calculadas a partir del Censo de Población 2001

(1) Los cálculos se han realizado para la población residente.

(\*) Proyección calculada para el periodo que va desde 2012 al 2052

## DEMOGRAFÍA Y ASPECTOS SOCIALES

### 5.2. Cifras de población según comunidades autónomas y género (a 1 de enero de cada año)

Comunidades Autónomas	Total		Varones		Mujeres	
	2011	2012	2011	2012	2011	2012
Andalucía	8.424.102	8.449.985	4.169.634	4.180.285	4.254.468	4.269.700
Aragón	1.346.293	1.349.467	671.286	671.898	675.007	677.569
Asturias (Principado de)	1.081.487	1.077.360	518.571	516.420	562.916	560.940
Balears (Illes)	1.113.114	1.119.439	557.577	560.091	555.537	559.348
Canarias	2.126.769	2.118.344	1.061.591	1.056.240	1.065.178	1.062.104
Cantabria	593.121	593.861	289.872	289.999	303.249	303.862
Castilla y León	2.558.463	2.546.078	1.267.671	1.261.141	1.290.792	1.284.937
Castilla-La Mancha	2.115.334	2.121.888	1.066.598	1.069.648	1.048.736	1.052.240
Cataluña	7.539.618	7.570.908	3.732.196	3.741.628	3.807.422	3.829.280
Comunitat Valenciana	5.117.190	5.129.266	2.541.780	2.546.404	2.575.410	2.582.862
Extremadura	1.109.367	1.108.130	550.864	550.324	558.503	557.806
Galicia	2.795.422	2.781.498	1.349.591	1.343.328	1.445.831	1.438.170
Madrid (Comunidad de)	6.489.680	6.498.560	3.132.844	3.130.241	3.356.836	3.368.319
Murcia (Región de)	1.470.069	1.474.449	741.581	742.727	728.488	731.722
Navarra (Comunidad Foral de)	642.051	644.566	320.656	321.453	321.395	323.113
País Vasco	2.184.606	2.193.093	1.066.872	1.070.438	1.117.734	1.122.655
Rioja (La)	322.955	323.609	161.582	161.574	161.373	162.035
Ciudad A. de Ceuta	82.376	84.018	42.165	42.948	40.211	41.070
Ciudad A. de Melilla	78.476	80.802	40.256	41.569	38.220	39.233
<b>ESPAÑA</b>	<b>47.190.493</b>	<b>47.265.321</b>	<b>23.283.187</b>	<b>23.298.356</b>	<b>23.907.306</b>	<b>23.966.965</b>

Fuente: Instituto Nacional de Estadística

## DEMOGRAFÍA Y ASPECTOS SOCIALES

### 5.3. Cifras de población de los censos según el tamaño de los municipios y número de habitantes

	1950	1960	1970	1981	1991	2001	2012
Menos de 101 habitantes	5.357	9.502	30.779	42.684	56.316	60.396	67.715
De 101 a 500 hab.	922.847	964.396	851.140	756.666	738.293	714.260	672.062
De 501 a 1.000 hab.	1.472.892	1.334.468	1.098.881	932.867	827.118	796.662	751.134
De 1.001 a 2.000 hab.	2.306.616	2.132.502	1.753.279	1.513.792	1.457.282	1.426.139	1.318.188
De 2.001 a 5000 hab.	4.712.429	4.406.789	3.924.517	3.344.622	3.187.638	3.155.455	3.177.319
De 5.001 a 10.000 hab.	4.054.930	4.371.489	3.721.484	3.524.103	3.394.233	3.498.499	3.889.239
De 10.001 a 20.000 hab.	3.360.742	3.410.424	3.783.048	3.954.716	4.102.341	4.673.214	5.137.125
De 20.001 a 50.000hab.	2.657.505	3.027.992	3.833.920	4.292.069	4.979.662	5.839.977	7.561.192
De 50.001 a 100.000 hab.	1.884.194	2.442.326	2.469.556	3.521.466	3.773.817	4.231.284	5.896.687
De 100.001 a 500.000 hab.	3.332.672	4.160.188	6.396.468	8.420.510	9.542.029	9.446.485	11.193.750
Más de 500.000 hab.	3.407.689	4.332.860	6.092.975	7.442.765	7.405.143	7.005.000	7.600.910
<b>ESPAÑA</b>	<b>28.117.873</b>	<b>30.582.936</b>	<b>33.956.047</b>	<b>37.746.260</b>	<b>39.463.872</b>	<b>40.847.371</b>	<b>47.265.321</b>

Fuente: Instituto Nacional de Estadística

## DEMOGRAFÍA Y ASPECTOS SOCIALES

### 5.4. Distribución de los municipios según el número de habitantes

	2003	2004	2005	2006	2007	2008	2009	2010	2011	2012
Menos de 101 habitantes	945	961	988	973	996	1.036	1.074	1.058	1.070	1.135
De 101 a 500 hab.	2.882	2.867	2.842	2.855	2.804	2.750	2.720	2.743	2.725	2.687
De 501 a 1.000 hab.	1.096	1.093	1.070	1.065	1.078	1.075	1.067	1.061	1.060	1.051
De 1.001 a 2.000 hab.	985	968	956	943	942	936	928	927	936	926
De 2.001 a 5.000 hab.	996	1.004	1.018	1.016	1.025	1.025	1.019	1.011	1.005	1.003
De 5.001 a 10.000 hab.	531	535	538	547	545	549	554	563	561	554
De 10.001 a 20.000 hab.	339	342	344	348	350	357	356	354	361	361
De 20.001 a 50.000 hab.	204	207	221	228	235	239	249	252	253	254
De 50.001 a 100.000 hab.	73	74	74	76	77	84	83	83	82	82
De 100.001 a 500.000 hab.	51	52	52	53	53	55	56	56	57	57
Más de 500.000 hab.	6	6	6	6	6	6	6	6	6	6
<b>ESPAÑA</b>	<b>8.108</b>	<b>8.109</b>	<b>8.109</b>	<b>8.110</b>	<b>8.111</b>	<b>8.112</b>	<b>8.112</b>	<b>8.114</b>	<b>8.116</b>	<b>8.116</b>

Fuente: Instituto Nacional de Estadística

## DEMOGRAFIA Y ASPECTOS SOCIALES

### 5.5. Distribución autonómica de municipios y habitantes (a 1 de enero de 2012)

Comunidades Autónomas	Número de municipios	Número de habitantes
Andalucía	771	8.449.985
Aragón	731	1.349.467
Asturias (Principado de)	78	1.077.360
Balears (Illes)	67	1.119.439
Canarias	88	2.118.344
Cantabria	102	593.861
Castilla y León	2.248	2.546.078
Castilla La Mancha	919	2.121.888
Cataluña	947	7.570.908
Comunidad Valenciana	542	5.129.266
Extremadura	385	1.108.130
Galicia	315	2.781.498
Madrid (Comunidad de)	179	6.498.560
Murcia (Región de)	45	1.474.449
Navarra (Comunidad Foral de)	272	644.566
País Vasco	251	2.193.093
Rioja (La)	174	323.609
Ciudad A. De Ceuta	1	84.018
Ciudad A. De Melilla	1	80.802
<b>ESPAÑA</b>	<b>8.116</b>	<b>47.265.321</b>

Fuente: Instituto Nacional de Estadística

**DEMOGRAFÍA Y ASPECTOS SOCIALES**

**5.6.1. Serie histórica de la población activa, según rama de actividad**  
**Miles de personas mayores de 16 años**  
**(Medias anuales)**

Años	Total	Sector Agrario			Industria						Construcción	Servicios	No clasificables
		Total	Rama Agraria	Pesca	General	de la Alimentación	Madera y corcho. Cestería y Espartería	Papel. Edición. Artes gráficas.	Fabricación muebles. Otras manufactureras.				
2003	19.538,1	1.172,4	1.120,5	52,0	3.455,3	504,0	126,4	240,9	254,1	2.312,4	11.954,5	643,5	
2004	20.184,4	1.167,6	1.112,2	55,4	3.458,3	508,1	122,5	266,5	239,9	2.462,5	12.490,5	605,6	
2005	20.885,7	1.108,2	1.046,3	61,9	3.441,2	520,9	131,3	251,0	236,0	2.509,2	13.009,3	817,9	
2006	21.584,8	1.035,0	980,1	55,0	3.438,3	527,4	120,0	245,2	216,9	2.704,6	13.675,1	731,8	
2007	22.189,9	1.022,3	966,9	55,4	3.397,4	529,0	111,3	237,4	232,9	2.880,7	14.185,1	704,0	

Fuente: Instituto Nacional de Estadística

Años	Total	Sector Agrario			Industria								Construcción	Otros Servicios
		Total (1)	Agricultura, ganadería, caza, y servicios relacionados	Pesca y acuicultura	General	de la Alimentación	Fabricación de bebida	Industria de la madera y del corcho, excepto muebles, cestería y espartería	Industria del papel	Artes gráficas y reproducción de soportes grabados	Fabricación de muebles	Otras industrias manufactureras		
2008(*)	22.848,3	851,2	863,8	50,5	3.151,7	479,7	61,4	113,6	49,6	110,4	188,8	57,2	2.877,8	447,0
2009	23.037,5	979,3	895,2	46,5	2.862,5	467,6	50,9	94,3	53,8	108,2	156,3	59,2	2.558,8	453,3
2010	23.088,9	1.011,9	931,2	41,7	2.612,7	438,4	59,4	73,9	50,0	103,8	117,6	58,1	2.158,2	418,8
2011	23.103,6	993,2	914,7	38,1	2.525,8	439,6	59,9	75,9	42,5	84,2	111,7	52,3	1.838,0	428,6
2012	22.204,0	4.128,5	3.814,0	176,2	9.981,9	1.782,9	238,7	282,7	175,9	312,7	403,8	211,2	6.307,7	1.836,8

Fuente: Instituto Nacional de Estadística

(\*) Hasta el año 2007 los datos por sectores de actividades están referidos a la CNAE-93. A partir del año 2008 los datos obtenidos están referidos a la CNAE-2009

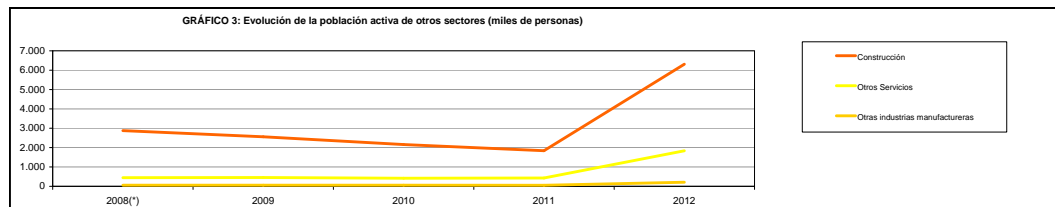
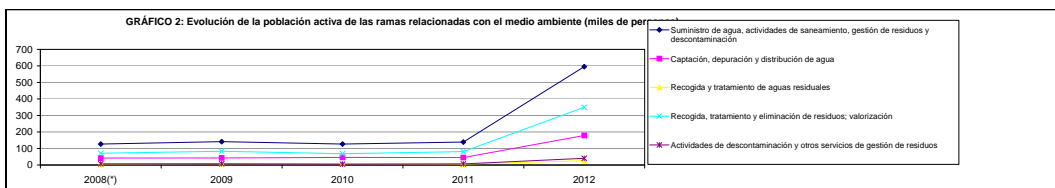
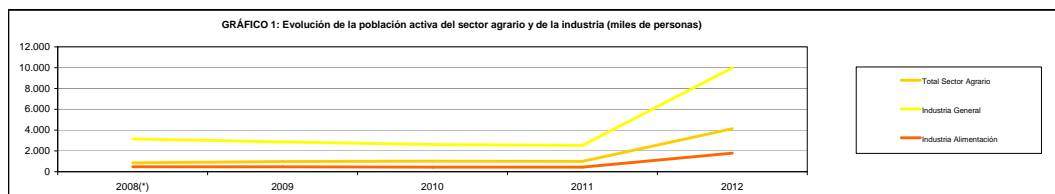
(1) Comprende Agricultura, ganadería, silvicultura y pesca

Ramas relacionadas con el Medio Ambiente				
Años	Reciclaje	Producción y distribución de energía eléc. gas vapor y agua caliente	Captación, depuración y distribución de agua	Actividades de saneamiento público
2003	19,3	63,0	41,5	75,1
2004	19,9	67,3	41,4	79,3
2005	18,6	72,7	37,4	94,1
2006	20,1	79,5	43,4	91,3
2007	21,8	74,1	40,6	92,8

Fuente: Instituto Nacional de Estadística

(\*) Hasta el año 2007 los datos por sectores de actividades están referidos a la CNAE-93. A partir del año 2008 los datos obtenidos están referidos a la CNAE-2009

Ramas relacionadas con el Medio Ambiente					
Años	Suministro de agua, actividades de saneamiento, gestión de residuos y descontaminación	Captación, depuración y distribución de agua	Recogida y tratamiento de aguas residuales	Recogida, tratamiento y eliminación de residuos; valorización	Actividades de descontaminación y otros servicios de gestión de residuos
2008(*)	127,1	42,0	6,6	71,4	7,1
2009	141,4	42,5	8,4	83,1	7,3
2010	127,1	45,9	7,7	68,5	5,1
2011	138,8	45,1	5,8	81,3	6,6
2012	595,2	178,8	26,2	349,8	40,5



DEMOGRAFÍA Y ASPECTOS SOCIALES

5.6.2. Serie histórica de la población activa ocupada, según rama de actividad  
Miles de personas mayores de 16 años  
(Medias anuales)

Años	Total	Sector Agrario			Industria						Construcción	Servicios
		Total	Rama Agraria	Pesca	General	de la Alimentación	Madera y corcho. Cestería y Espartería.	Papel. Edición. Artes gráficas.	Fabricación muebles. Otras manufactureras.			
2003	17.295,9	991,0	942,9	48,1	3.200,8	451,5	118,4	223,6	238,6	2.101,6	11.002,5	
2004	17.970,7	988,9	937,6	51,4	3.210,9	455,9	113,6	246,6	224,9	2.253,2	11.517,7	
2005	18.973,1	1.000,7	940,6	60,0	3.279,9	490,7	126,6	230,0	224,5	2.357,2	12.335,3	
2006	19.747,7	944,3	893,0	51,3	3.292,1	496,9	116,4	234,6	207,5	2.542,9	12.968,4	
2007	20.356,0	925,6	873,4	52,2	3.261,8	495,8	106,1	229,4	224,7	2.697,4	13.471,0	

Fuente: Instituto Nacional de Estadística

Años	Total	Sector Agrario				Industria									
		Total (1)	Agricultura, ganadería, caza, y servicios relacionados	Pesca y acuicultura	General	de la Alimentación	Fabricación de bebida	Industria de la madera y del corcho, excepto muebles; cestería y espartería	Industria del papel	Artes gráficas y reproducción de soportes grabados	Fabricación de muebles	Otras industrias manufactureras	Construcción	Otros Servicios	
2008(*)	20.257,6	818,9	739,5	47,8	2.951,8	445,7	56,5	105,4	44,1	105,3	172,9	55,1	2.453,4	423,1	
2009	18.888,0	786,1	712,9	42,6	2.519,5	415,6	44,5	79,7	46,7	94,7	135,2	52,3	1.888,3	416,2	
2010	18.456,5	793,0	724,4	37,7	2.370,1	392,3	53,2	67,3	45,3	92,9	104,0	54,6	1.650,8	382,0	
2011	18.104,6	760,2	695,2	34,3	2.304,9	393,1	54,3	69,9	40,1	77,0	97,6	45,8	1.393,0	387,3	
2012	69.127,9	3.012,9	2.754,4	161,7	8.848,8	1.555,7	203,0	241,0	162,8	282,4	335,2	195,8	4.590,3	1.643,4	

Fuente: Instituto Nacional de Estadística

(\*) Hasta el año 2007 los datos por sectores de actividades están referidos a la CNAE-93. A partir del año 2008 los datos obtenidos están referidos a la CNAE-2009

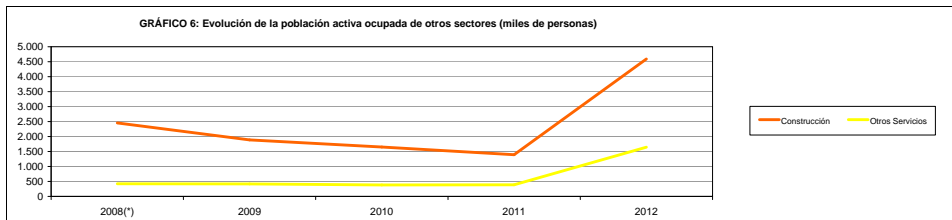
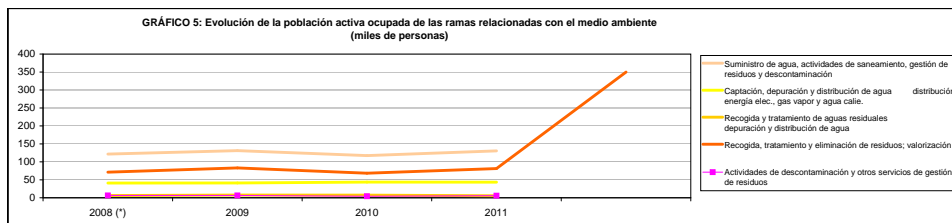
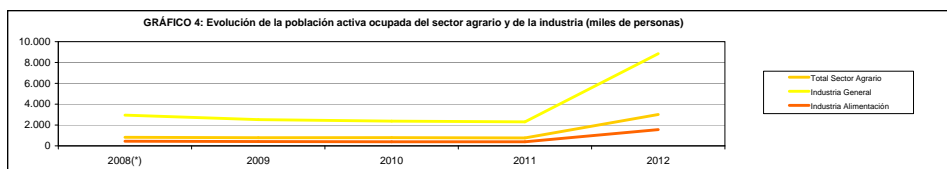
(1) Comprende Agricultura, ganadería, silvicultura y pesca

Años	Ramas relacionadas con el Medio Ambiente			
	Reciclaje	Producción y distribución energía elec., gas, vapor y agua caliente.	Captación, depuración y distribución de agua	Actividades de saneamiento público
2003	18,3	59,5	40,1	65,5
2004	19,0	63,7	40,0	67,2
2005	17,7	70,2	36,4	87,3
2006	19,1	76,1	42,7	94,2
2007	20,7	72,1	39,8	87,2

Años	Ramas relacionadas con el Medio Ambiente			
	Suministro de agua, actividades de saneamiento, gestión de residuos y descontaminación	Captación, depuración y distribución de agua	Recogida y tratamiento de aguas residuales	Recogida, tratamiento y eliminación de residuos; valorización
2008 <sup>(*)</sup>	121,5	40,9	6,2	68,0
2009	131,1	41,3	7,5	75,9
2010	117,4	43,7	7,4	62,0
2011	130,5	43,4	5,5	75,8
2012	545,3	172,4	24,2	309,9

Fuente: Instituto Nacional de Estadística

(\*) Hasta el año 2007 los datos por sectores de actividad están referidos a CNAE-93. A partir del año 2008 los datos por sectores de actividad están referidos a CNAE-2009



**DEMOGRAFÍA Y ASPECTOS SOCIALES**

**5.6.3. Serie histórica de la población parada, según rama de actividad  
Miles de personas mayores de 16 años  
(Medias anuales)**

Años	Total	Sector Agrario			Industria						
		Total	Rama Agraria	Pesca	General	de la Alimentación	Madera y corcho, Cestería y Espartería.	Papel, Edición, Artes gráficas.	Fabricación muebles, Otras manufactureras.	Construcción	Servicios
2003	2.242,2	181,4	177,6	3,9	254,5	52,5	8,0	17,3	15,5	210,8	952,0
2004	2.213,7	178,7	174,6	4,0	247,4	52,2	8,9	19,9	15,0	209,3	972,9
2005	1.912,6	107,5	105,7	1,9	161,3	30,2	4,7	12,0	11,5	152,0	674,0
2006	1.837,1	90,7	87,1	3,7	146,2	30,5	3,6	10,6	9,4	161,7	706,7
2007	1.833,3	96,8	93,6	3,2	135,6	33,2	5,2	8,0	8,2	183,3	714,1

Fuente: Instituto Nacional de Estadística

Años	Total	Sector Agrario			Industria									
		Total <sup>(1)</sup>	Agricultura, ganadería, caza, y servicios relacionados	Pesca y acuicultura	General	de la Alimentación	Fabricación de bebida	Industria de la madera y del corcho, excepto muebles; cestería y espartería	Industria del papel	Artes gráficas y reproducción de soportes grabados	Fabricación de muebles	Otras industrias manufactureras	Construcción	Otros Servicios
2008 <sup>(*)</sup>	2.590,6	32,3	124,3	2,7	199,9	34,0	4,9	8,2	5,5	5,1	16,0	2,2	424,4	23,9
2009	4.149,5	193,3	182,3	3,9	343,0	52,0	6,4	14,6	7,0	13,5	21,2	6,9	670,6	37,2
2010	4.632,4	218,9	206,9	4,0	242,6	46,2	6,2	6,6	4,7	10,9	13,6	3,5	507,3	36,8
2011	4.998,9	233,1	219,5	3,8	220,9	46,5	5,7	5,9	2,4	7,2	14,2	6,6	445,0	41,4
2012	23.076,1	1.115,6	1.059,6	14,5	1.133,1	227,2	35,7	41,7	13,1	30,3	68,6	15,4	1.717,4	193,2

Fuente: Instituto Nacional de Estadística

(\*) Hasta el año 2007 los datos por sectores de actividades están referidos a la CNAE-93. A partir del año 2008 los datos obtenidos están referidos a la CNAE-2009

(1) Comprende Agricultura, ganadería, silvicultura y pesca

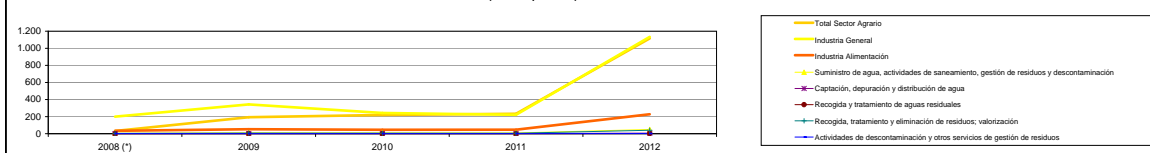
Años	Ramas relacionadas con el Medio Ambiente			
	Reciclaje	Producción y distribución de energía elec., gas vapor y agua	Captación, depuración y distribución de agua	Actividades de saneamiento público
2003	1,1	3,6	1,3	9,6
2004	0,9	2,6	1,4	12,1
2005	0,9	2,5	1,0	6,8
2006	1,0	3,4	0,6	7,1
2007	1,1	1,9	0,8	5,6

Fuente: Instituto Nacional de Estadística

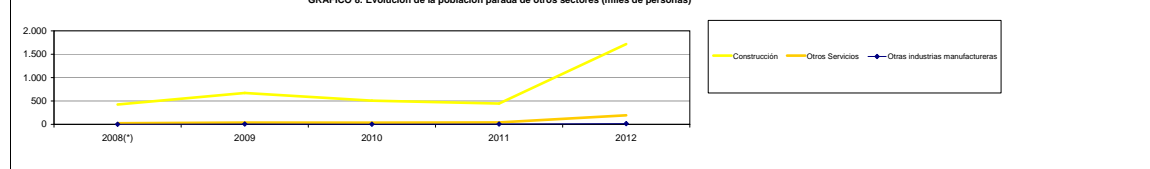
(\*) Hasta el año 2007 los datos por sectores de actividad están referidos a CNAE-93. A partir del año 2008 los datos por sectores de actividad están referidos a CNAE-2009

Años	Ramas relacionadas con el Medio Ambiente			
	Suministro de agua, actividades de saneamiento, gestión de residuos	Captación, depuración y distribución de agua	Recogida y tratamiento de aguas residuales	Recogida, descontaminación y otros servicios de gestión de residuos
2008 <sup>(*)</sup>	5,6	1,1	0,4	3,4
2009	10,3	1,3	0,8	7,2
2010	9,7	2,3	0,2	6,5
2011	8,4	1,7	0,3	5,5
2012	49,9	6,4	2,0	39,9

**GRÁFICO 7: Evolución de la población parada del sector agrario, industria y ramas relacionadas con el medio ambiente (miles de personas)**



**GRÁFICO 8: Evolución de la población parada de otros sectores (miles de personas)**





## DEMOGRAFÍA Y ASPECTOS SOCIALES

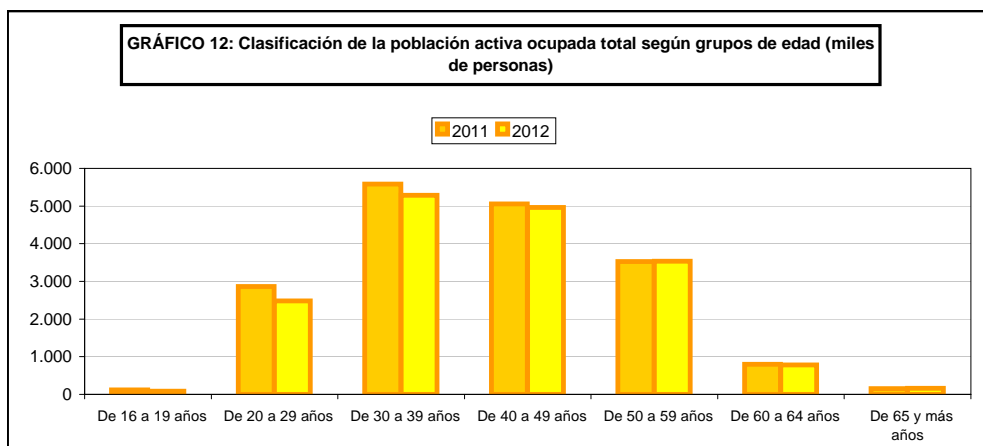
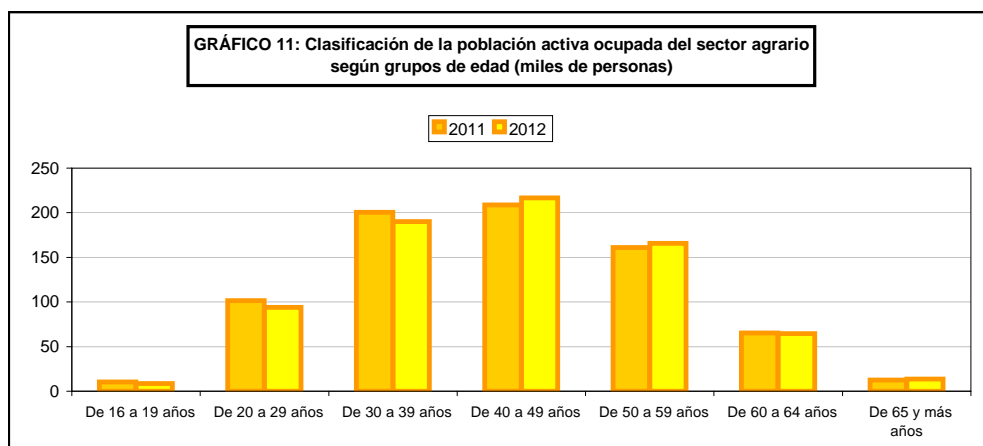
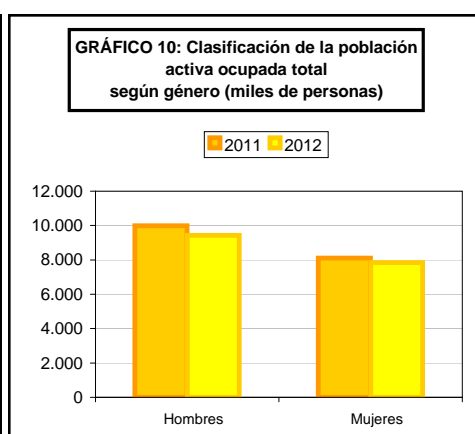
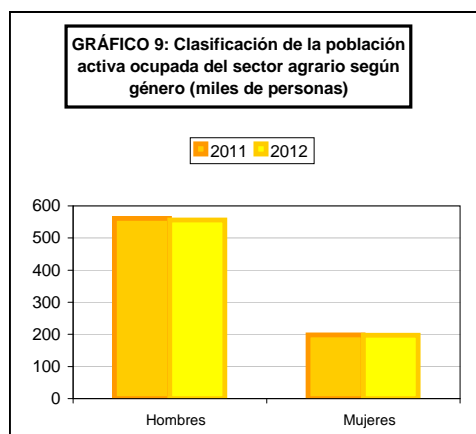
### 5.7. Clasificación de la población activa ocupada según sector de actividad, género y grupos de edad Miles de personas mayores de 16 años (Medias anuales)

Variables	Miles de personas				Distribución porcentual			
	Sector Agrario <sup>(1)</sup>		Total		Sector Agrario <sup>(1)</sup>		Total	
	2011	2012	2011	2012	2011	2012	2011	2012
Hombres	561,5	556,3	9.991,4	9.432,3	73,9	73,2	55,2	52,1
Mujeres	198,7	196,9	8.113,3	7.849,7	26,1	25,9	44,8	43,4
De 16 a 19 años	10,5	8,5	123,2	83,2	1,4	1,1	0,7	0,5
De 20 a 29 años	101,4	94,0	2.867,7	2.482,6	13,3	12,4	15,8	13,7
De 30 a 39 años	200,5	190,1	5.585,7	5.285,7	26,4	25,0	30,9	29,2
De 40 a 49 años	208,8	216,6	5.055,4	4.959,1	27,5	28,5	27,9	27,4
De 50 a 59 años	161,0	165,8	3.524,4	3.534,4	21,2	21,8	19,5	19,5
De 60 a 64 años	65,4	64,6	797,2	778,9	8,6	8,5	4,4	4,3
De 65 y más años	12,7	13,8	151,3	158,3	1,7	1,8	0,8	0,9

Fuente: Instituto Nacional de Estadística

<sup>(1)</sup> Comprende agricultura, ganadería, caza, silvicultura y pesca.

Los datos por sectores de actividad están referidos a CNAE-2009



## DEMOGRAFÍA Y ASPECTOS SOCIALES

### 5.8. Distribución porcentual de la población activa en el sector agrario <sup>(1)</sup>, según género y grupos de edad (Medias anuales)

Años	Total	Género		Grupos de edad en años						
		Hombres	Mujeres	16-19	20-29	30-39	40-49	50-59	60-64	65 y más
1998	100	72,4	27,6	3,8	19,2	24,8	20,4	20,6	8,9	2,2
1999	100	71,7	28,3	3,7	19,3	25,0	21,2	20,6	8,3	2,0
2000	100	70,4	29,6	3,6	18,6	25,2	22,5	20,3	8,0	1,7
2001	100	71,3	28,7	3,3	17,8	26,3	22,5	20,3	8,2	1,6
2002	100	70,7	29,3	3,3	17,4	26,0	23,5	19,8	7,9	2,1
2003	100	69,5	30,5	3,2	18,3	25,3	24,3	19,4	7,6	1,9
2004	100	69,9	30,1	2,7	18,6	25,4	24,8	19,9	7,3	1,3
2005	100	70,9	29,1	2,9	18,2	25,2	24,2	20,0	7,2	2,3
2006	100	70,3	29,7	2,8	17,8	24,4	26,1	18,2	7,3	3,5
2007	100	71,2	28,8	2,5	17,4	25,5	26,5	18,7	7,4	2,0
2008 (2)	100	70,3	29,7	2,0	14,4	25,3	26,0	21,3	8,5	2,4
2009	100	71,4	28,6	1,8	14,6	24,3	26,5	21,7	8,7	2,3
2010 (*)	100	71,4	28,6	2,3	17,0	26,9	26,1	19,1	6,9	1,9
2011	100	70,9	29,1	1,8	16,0	27,4	27,2	19,1	7,0	1,3
2012	100	70,6	29,4	1,7	15,9	26,0	28,2	20,1	6,8	1,3

Fuente: Instituto Nacional de Estadística

<sup>(1)</sup> Comprende agricultura, ganadería, caza, silvicultura y pesca.

<sup>(2)</sup> Hasta el año 2007 los datos por sectores de actividad están referidos a CNAE-93. A partir del año 2008 los datos por sectores de actividad están referidos a CNAE-2009

(\*) Las tablas que incluyen entre sus variables la ocupación se elaboran con CNO 2011

## DEMOGRAFÍA Y ASPECTOS SOCIALES

### 5.9. Distribución porcentual de la población ocupada en el sector agrario<sup>(1)</sup>, según situación profesional (Medias anuales)

Años	Total	Empleadores	Empresarios sin asalariados y trabajadores independientes	Ayuda familiar	Asalariados			Otros y no clasificables
					Total	Sector Público	Sector Privado	
1998	100	4,1	43,5	12,4	39,4	2,1	37,3	0,6
1999	100	4,4	43,0	10,7	40,9	1,9	39,0	1,0
2000	100	4,3	42,5	10,3	42,0	2,1	40,0	0,8
2001	100	4,6	41,0	9,2	44,6	1,7	42,9	0,6
2002	100	5,0	40,4	8,9	45,0	1,8	43,2	0,7
2003	100	5,3	37,9	9,0	46,9	2,1	44,8	1,0
2004	100	4,9	36,9	8,4	48,8	1,6	47,2	1,1
2005	100	4,8	35,1	8,7	49,0	1,5	47,5	2,4
2006	100	5,7	34,2	7,3	51,2	1,5	49,7	1,6
2007	100	5,8	33,6	5,8	53,4	1,7	51,8	1,4
2008 (2)	100	6,1	33,3	5,1	47,6	1,1	46,6	0,4
2009	100	6,1	34,0	4,8	53,7	1,0	52,7	0,3
2010 (*)	100	5,9	32,7	4,4	56,4	1,1	55,3	0,2
2011	100	5,5	32,4	4,6	56,9	1,5	55,4	0,0
2012	100	5,6	33,1	4,0	56,6	1,2	55,4	0,1

Fuente: Instituto Nacional de Estadística

<sup>(1)</sup> Comprende agricultura, ganadería, caza, silvicultura y pesca.

<sup>(2)</sup> Hasta el año 2007 los datos por sectores de actividad están referidos a CNAE-93. A partir del año 2008 los datos por sectores de actividad están referidos a CNAE-2009

(\*) Clasificación Nacional de Ocupaciones 2011 (CNO-11)

## DEMOGRAFÍA Y ASPECTOS SOCIALES

### 5.10. Distribución autonómica de la población activa, ocupada y parada, según sector de actividad <sup>(1)</sup>

Miles de personas mayores de 16 años  
(Medias anuales)

Comunidades Autónomas	Activos		Ocupados		Parados	
	2011	2012	2011	2012	2011	2012
Galicia	88,4	85,0	83,2	79,8	5,2	5,2
Asturias (Principado de)	16,5	17,2	16,1	16,5	0,5	0,7
Cantabria	7,5	7,9	6,8	7,6	0,7	0,2
País Vasco	10,1	11,8	9,8	11,4	0,4	0,3
Navarra (Comunidad Foral de)	9,5	10,0	7,9	9,2	1,6	0,8
Rioja (La)	7,2	7,7	6,0	6,6	1,2	1,1
Aragón	35,6	36,0	32,1	31,3	3,6	4,7
Cataluña	65,2	65,5	58,9	54,3	6,3	11,3
Baleares (Illes)	7,8	6,6	6,9	4,9	0,9	1,6
Castilla y León	69,9	76,9	65,1	69,4	4,8	7,5
Madrid (Comunidad de)	6,4	12,9	5,8	9,0	0,6	4,0
Castilla-La Mancha	64,9	72,4	52,5	54,5	12,4	17,9
Comunitat Valenciana	73,6	89,2	58,8	66,9	14,9	22,3
Murcia (Región de)	96,5	94,5	76,1	72,4	20,4	22,1
Extremadura	49,4	56,6	36,3	37,6	13,1	19,0
Andalucía	358,6	357,9	216,6	203,7	142,0	154,3
Canarias	26,3	26,9	21,7	21,3	4,7	5,7
<b>ESPAÑA</b>	<b>993,2</b>	<b>1032,1</b>	<b>760,2</b>	<b>753,2</b>	<b>233,1</b>	<b>278,9</b>

Fuente: Instituto Nacional de Estadística

<sup>(1)</sup> Comprende agricultura, ganadería, caza, silvicultura y pesca.

Los datos por sectores de actividad están referidos a CNAE-2009

(\*) Clasificación Nacional de Ocupaciones 2011 (CNO-11)

## DEMOGRAFÍA Y ASPECTOS SOCIALES

### 5.11. Distribución autonómica de los trabajadores agrarios según su relación con el titular de la explotación. Encuesta sobre la Estructura de las Explotaciones Agrícolas del I.N.E., 2007<sup>(1)</sup>

Comunidades Autónomas	Número de personas que trabajan en la explotación						Trabajo eventual (miles de jornadas)	Número de explotaciones		
	Titulares		Familiares del titular		Con trabajo asalariado fijo			Total	Con trabajo asalariado fijo	Con trabajo eventual
	Total	Solo en la explotación	Total	Solo en la explotación	Total	100%				
Galicia	85.023	71.589	96.193	70.898	9.665	6.597	336	88.037	3.985	12.580
Asturias (Principado de)	29.335	24.848	29.785	22.411	2.211	1.581	36	30.246	1.136	2.094
Cantabria	11.185	8.640	9.060	6.877	2.132	1.463	16	12.102	998	551
País Vasco	20.478	15.299	20.030	12.313	3.323	1.560	207	21.695	1.379	1.500
Navarra (Comunidad Foral de)	15.071	11.009	14.068	9.153	4.181	2.325	426	16.401	1.885	3.099
La Rioja	10.092	7.889	13.267	6.518	2.262	1.197	326	10.937	1.047	3.722
Aragón	45.590	29.843	36.737	23.193	11.702	7.168	1.038	49.972	5.826	7.980
Cataluña	50.072	31.298	44.205	30.059	20.325	15.400	1.934	55.096	8.248	15.695
Baleares (Illes)	12.446	8.358	10.356	7.172	3.066	2.105	165	13.186	1.702	3.580
Castilla y León	87.442	67.482	62.863	43.757	25.088	16.513	823	94.816	11.974	11.519
Madrid (Comunidad de)	8.030	5.053	5.907	3.069	2.871	1.943	92	8.795	1.371	1.229
Castilla-La Mancha	126.573	86.326	154.307	86.643	21.230	14.308	3.118	131.729	9.182	44.084
C. Valenciana	131.185	78.448	101.378	61.671	16.119	7.510	2.788	135.304	8.967	51.822
Murcia (Región de)	32.069	21.068	31.755	14.829	14.801	7.741	3.312	34.157	2.944	11.150
Extremadura	67.747	46.964	60.378	42.293	12.401	8.838	2.878	70.683	5.807	16.577
Andalucía	242.282	158.225	276.416	161.094	41.623	23.829	22.272	255.957	20.756	110.362
Canarias	13.433	9.526	15.510	9.194	17.021	12.273	746	14.786	3.513	3.777
<b>ESPAÑA</b>	<b>988.053</b>	<b>681.865</b>	<b>982.215</b>	<b>611.144</b>	<b>210.021</b>	<b>132.351</b>	<b>40.515</b>	<b>1.043.899</b>	<b>90.720</b>	<b>301.321</b>

Fuente: Encuesta sobre la Estructura de las Explotaciones Agrícolas del I.N.E., 2007

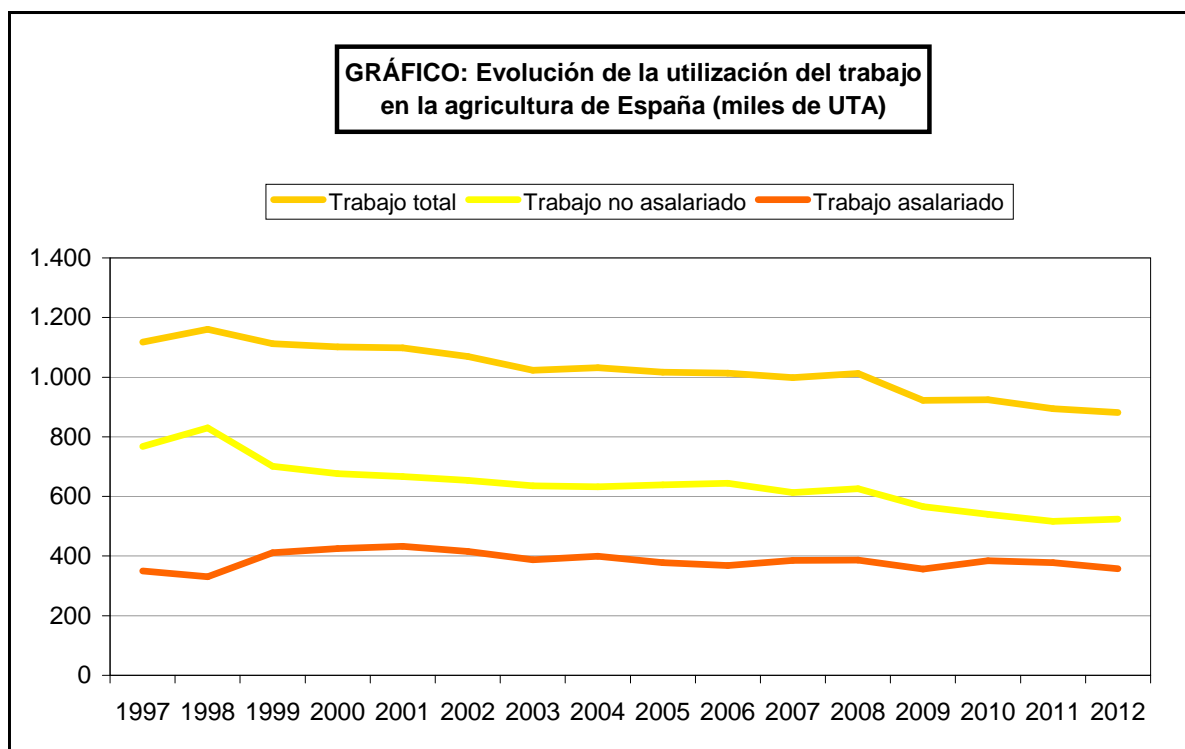
<sup>(1)</sup> La población objeto de observación de la Encuesta sobre la Estructura de las Explotaciones Agrícolas del I.N.E. es la que tiene una superficie agrícola utilizada (SAU) superior a 1 ha.

## DEMOGRAFÍA Y ASPECTOS SOCIALES

### 5.12. Serie histórica de la utilización del trabajo en la agricultura de España (Miles de UTA)

Años	Trabajo total	Trabajo no asalariado	Trabajo asalariado
1997	1.117	767	350
1998	1.160	830	331
1999	1.113	701	412
2000	1.101	677	425
2001	1.099	666	432
2002	1.069	654	415
2003	1.023	635	388
2004	1.032	633	399
2005	1.017	639	378
2006	1.013	645	369
2007	998	613	385
2008	1.012	626	387
2009	922	566	356
2010	924	540	384
2011	894	516	378
2012	881	523	358

Fuente:INE/EUROSTAT (Extracción Enero 2013)  
(UTA): Unidades de Trabajo-Año.



## DEMOGRAFÍA Y ASPECTOS SOCIALES

### 5.13. Serie histórica de la media anual del paro registrado, según sectores de actividad (Miles de personas. Último día de cada mes) (2)

Año (media anual)	Total		Agrario		No Agrario								Ramas relacionadas con el Sector Forestal <sup>(2)</sup>			Sin empleo anterior	
					Total		Industria		Construcción		Servicios		Madera y corcho. Cestería y Espartería.	Papel. Edición. Artes graficas.	Fabricación muebles. Otras manufactureras. Reciclaje		
					Varones	Mujeres	Varones	Mujeres	Varones	Mujeres	Varones	Mujeres					
2003 <sup>(1)</sup>	1.657,6		38,5		1.381,7		257,6		181,4		942,7		8,7	15,0	15,8	237,4	
2004	854,3	1.259,4	25,4	26,1	753,8	1.050,7	133,7	169,6	201,3	35,3	418,8	845,7	8,5	14,7	15,1	75,1	182,6
2005	818,0	1.251,8	28,6	30,7	732,0	1.052,9	129,8	168,7	195,1	36,3	407,0	847,9	S/d	S/d	S/d	57,4	168,2
2006	788,2	1.251,2	30,4	33,3	702,3	1.048,9	122,0	164,7	186,6	35,6	393,7	848,6	S/d	S/d	S/d	55,4	169,0
2007	791,8	1.247,2	30,5	34,5	708,4	1.042,9	116,0	158,4	200,4	34,4	391,9	850,1	9,6	15,0	15,4	53,0	169,8
2008	1.146,9	1.393,0	45,3	39,5	1.037,2	1.177,6	151,5	169,4	362,2	39,5	523,5	968,7	13,6	17,8	20,2	64,4	175,9

Año (media anual)	Total		Agrario		No Agrario								Ramas relacionadas con el Sector Forestal <sup>(2)(3)</sup>					Sin empleo anterior	
					Total		Industria		Construcción		Servicios		Industria de la madera y del corcho, excepto muebles; cestería y espartería	Industria del papel	Artes gráficas y reproducción de soportes grabados: impresión, encuadernación	Fabricación de muebles	Otras industrias manufactureras		
					Varones	Mujeres	Varones	Mujeres	Varones	Mujeres	Varones	Mujeres							
2009	1.832,9	1.811,1	56,1	39,9	1.707,9	1.589,5	272,8	213,2	645,5	69,2	789,5	1.307,1	25,9	8,4	21,9	33,4	8,2	68,9	181,8
2010	2.030,5	2.030,3	73,6	48,5	1.851,1	1.750,9	282,4	218,0	681,0	73,9	887,7	1.459,0	21,2	6,3	18,7	25,7	9,2	104,7	230,9
2011	2.103,3	2.153,9	85,6	55,8	1.896,9	1.841,1	278,3	215,3	672,8	74,7	945,8	1.551,1	21,1	6,1	18,4	25,6	11,4	120,8	257,1
2012 (1) (P)	2.341,7	2.378,7	168,8		4.161,2		533,5		778,8		2.848,9		23,4	6,4	20,0	28,0	13,1	390,4	

Fuente: Ministerio de Empleo y Seguridad Social

<sup>(1)</sup> No se disponen de los datos desagregados por Género

<sup>(2)</sup> Para estas ramas no se disponen de datos desagregados por Género

<sup>(3)</sup> Los datos a partir de enero de 2009 reflejan la nueva Clasificación Nacional de Actividades Económicas CNAE 2009 establecida en el Real Decreto 475/2007, de 13 de abril. Para los años anteriores se utiliza la CNAE-93

(P) Datos Provisionales

## DEMOGRAFÍA Y ASPECTOS SOCIALES

### 5.14. Trabajadores afiliados a la Seguridad Social, en alta laboral, según regímenes (miles de afiliados) (Medias anuales. Último día de cada mes)

Años	Total Regímenes		Régimen General		Régimen/Sistema Especial Agrario			Régimen Especial de Trabajadores Autónomos		Régimen Especial de Trabajadores del Mar				
	Varones	Mujeres	Varones	Mujeres	Total		Cuenta ajena	Cuenta propia	Varones	Mujeres	Total		Cuenta ajena	Cuenta propia
					Varones	Mujeres					Varones	Mujeres		
2002 <sup>(1)</sup>	16.126,3		12.079,3		1.123,5		821,7	301,8	2.656,2		76,4		59,7	16,7
2003 <sup>(1)</sup>	16.613,6		12.472,6		1.134,2		840,7	293,5	2.732,9		75,8		59,3	16,5
2004 <sup>(1)</sup>	17.081,8		12.888,0		1.085,9		802,2	283,7	2.840,4		74,5		58,2	16,3
2005	10.606,1	7.228,7	7.935,9	5.552,7	570,8	472,9	772,0	271,8	2.007,6	927,0	61,6	11,2	56,9	15,9
2006	10.955,1	7.640,9	8.259,8	5.901,9	540,9	458,3	739,9	259,3	2.058,9	959,6	60,6	11,1	56,4	15,3
2007	11.178,4	7.973,7	8.458,8	6.247,9	509,6	459,3	721,0	247,9	2.125,1	996,5	59,7	11,1	55,7	15,0
2008 <sup>(*)</sup>	10.884,2	8.121,2	8.153,8	6.372,2	366,8	377,7	744,5	-	2.279,3	1.098,5	58,4	10,8	54,4	14,8
2009	10.021,5	7.895,2	7.372,0	6.166,7	420,0	382,2	802,2	-	2.146,1	1.067,7	56,4	10,2	52,1	14,5
2010 <sup>(2)</sup>	9.709,9	7.871,9	7.118,4	6.160,8	444,2	374,6	818,8	-	2.072,2	1.053,8	55,0	9,7	50,7	14,0
2011 <sup>(2)</sup>	9.471,7	7.854,5	6.906,4	6.152,6	454,6	365,5	820,2	-	2.037,0	1.051,8	53,4	9,4	49,2	13,6
2012 <sup>(3)</sup>	9.020,6	7.685,7	6.504,8	5.965,6	456,8	353,3	810,1	-	1.999,5	1.046,3	52,7	9,1	48,5	13,3

Fuente: Ministerio de Empleo y Seguridad Social

<sup>(1)</sup> No se disponen de los datos desagregados por Género

<sup>(\*)</sup> A partir del 1 de enero de 2008, los trabajadores por cuenta propia del Régimen Especial Agrario pasan a integrarse en el Régimen Especial de Trabajadores por Cuenta Propia o Autónomos, de acuerdo a lo establecido en la Ley 18/2007 de 4 de julio.

<sup>(2)</sup> Trabajadores afiliados en alta laboral del Regimen General y Minería del Carbón.

<sup>(3)</sup> Aunque a partir del 1 de enero de 2012, se integran en el régimen General los regímenes especiales Agrario y Empleados de Hogar pasando a denominarse Sistema Especial Agrario y Sistema Especial Empleados de Hogar, según establece la Ley 28/2011 de 22 de septiembre y la Ley 27/2011 de 1 de agosto, siguen manteniéndose los datos de estos regímenes/ sistemas en las series correspondientes a la situación anterior.



## DEMOGRAFÍA Y ASPECTOS SOCIALES

### 5.15. Trabajadores afiliados, en alta laboral, del Régimen Especial de Trabajadores Autónomos, según rama de actividad (miles de afiliados) (Medias anuales. Último día de cada mes) (1)

Años	Régimen Especial de Trabajadores Autónomos													
	Total	Agricultura, ganadería caza y serv. relacionados con las mismas	Silvicultura y explot. forestal	Pesca y acuicultura	Industria de la alimentación	Fabricación de bebidas	Industria del tabaco	Industria de madera y corcho. Exc. Muebles; cestería y espartería	Industria del papel	Artes gráficas y reproduc. de soportes grabados: impresión, encuadernación	Fabricación muebles	Otras industrias manufactureras	Suministro de energía eléctrica, gas, vapor y aire acondicionado	Recogida, tratamiento y eliminación de residuos; valorización
2003	2.733,0	65,6	2,1	1,0	37,0	3,2	0,1	27,2	1,9	14,3	22,4	6,3	0,5	1,9
2004	2.840,4	70,4	2,2	1,1	37,3	3,3	0,1	26,5	1,9	14,7	22,6	6,4	0,5	1,9
2005	2.935,0	74,1	2,3	1,1	37,3	3,3	0,1	25,6	1,9	15,1	22,6	6,4	0,5	1,8
2006	3.018,7	77,7	2,5	1,1	37,0	3,3	0,1	24,9	1,9	15,4	22,4	6,4	0,6	1,8
2007	3.121,7	79,3	2,7	1,2	37,5	3,4	0,1	24,3	1,8	15,8	22,3	6,4	0,7	1,8
2008	3.377,9	302,9	3,4	3,1	38,4	3,4	0,1	23,3	1,8	16,1	21,7	6,4	0,9	1,8
2009	3.213,8	289,8	3,3	2,8	38,8	3,4	0,0	21,2	1,7	15,8	20,3	6,2	1,1	1,6
2010	3.126,0	278,2	3,2	2,3	38,8	3,2	0,0	19,8	1,6	15,4	18,9	6,3	1,2	1,6
2011	3.088,8	270,0	3,4	2,0	39,4	3,1	0,0	18,5	1,6	15,3	17,8	6,5	1,3	1,6
2012 <sup>(2)</sup>	3.045,8	263,9	3,6	1,8	40,3	3,1	0,0	17,4	1,5	15,1	16,6	6,5	1,3	1,6

Fuente: Ministerio de Empleo y Seguridad Social

(1) Los datos a partir de enero de 2009 reflejan la nueva Clasificación Nacional de Actividades Económicas CNAE 2009 establecida en el Real Decreto 475/2007, de 13 de abril. Para reconstruir los datos de años anteriores se ha utilizado la doble codificación de la actividad económica del Fichero de Afiliación de Trabajadores Autónomos de la Seguridad Social, con fecha 31 de enero de 2009

(<sup>1</sup>) A partir del 1 de enero de 2008, los trabajadores por cuenta propia del Régimen Especial Agrario pasan a integrarse en el Régimen Especial de Trabajadores por Cuenta Propia o Autónomos, de acuerdo a lo establecido en la Ley 18/2007 de 4 de julio.

(2) Aunque a partir del 1 de enero de 2012, se integran en el régimen General los regímenes especiales Agrario y Empleados de Hogar pasando a denominarse Sistema Especial Agrario y Sistema Especial Empleados de Hogar, según establece la Ley 28/2011 de 22 de septiembre y la Ley 27/2011 de 1 de agosto, siguen manteniéndose los datos de estos regímenes/ sistemas en las series correspondientes a la situación anterior.

## DEMOGRAFÍA Y ASPECTOS SOCIALES

### 5.16. Trabajadores afiliados, en alta laboral, del Régimen Especial de Trabajadores Autónomos, según edad y género (miles de afiliados) (Medias anuales. Último día de cada mes)

Años	Régimen Especial de Trabajadores Autónomos (Varones)					
	Total	De 16 a 19 años	De 20 a 24 años	De 25 a 54 años	De 55 y más años	No Consta
2004	1.949	7	66	1.511	364	0
2005	2.008	7	65	1.559	377	0
2006	2.059	7	64	1.602	387	0
2007	2.125	7	65	1.654	399	0
2008 (*)	2.279	7	64	1.749	460	0
2009	2.146	5	49	1.639	454	0
2010	2.072	4	42	1.576	450	0
2011	2.037	4	40	1.545	448	0
2012 (1)	2.000	1	39	1.509	448	0

Fuente: Ministerio de Empleo y Seguridad Social

Años	Régimen Especial de Trabajadores Autónomos (Mujeres)					
	Total	De 16 a 19 años	De 20 a 24 años	De 25 a 54 años	De 55 y más años	No Consta
2004	891	2	29	685	175	0
2005	927	2	29	714	182	0
2006	960	2	28	741	188	0
2007	997	2	28	771	195	0
2008 (*)	1.099	2	28	829	240	0
2009	1.068	2	23	802	240	0
2010	1.054	2	22	789	241	0
2011	1.052	2	21	787	242	0
2012 (1)	1.046	2	20	780	244	0

Fuente: Ministerio de Empleo y Seguridad Social

Años	Régimen Especial de Trabajadores Autónomos (Ambos sexos)					
	Total	De 16 a 19 años	De 20 a 24 años	De 25 a 54 años	De 55 y más años	No Consta
2004	2840	9	95	2196	539	1
2005	2935	9	94	2273	559	0
2006	3019	9	92	2342	575	0
2007	3122	10	93	2424	594	0
2008 (*)	3378	9	91	2578	699	0
2009	3214	7	72	2441	694	0
2010	3126	6	63	2366	691	0
2011	3089	6	61	2332	691	0
2012 (1)	3046	6	59	2289	692	0

Fuente: Ministerio de Empleo y Seguridad Social

(\*)A partir del 1 de enero de 2008, los trabajadores por cuenta propia del Régimen Especial Agrario pasan a integrarse en el Régimen Especial de Trabajadores por Cuenta Propia o Autónomos, de acuerdo a lo establecido en la Ley 18/2007 de 4 de julio.

(1) Aunque a partir del 1 de enero de 2012, se integran en el régimen General los regímenes especiales Agrario y Empleados de Hogar pas denominarse Sistema Especial Agrario y Sistema Especial Empleados de Hogar, según establece la Ley 28/2011 de 22 de septiembre y la Ley 27/2011 de 1 de agosto, siguen manteniéndose los datos de estos regímenes/ sistemas en las series correspondientes a la situación anterior.

## DEMOGRAFÍA Y ASPECTOS SOCIALES

### 5.17. Altas laborales de trabajadores afiliados al Régimen Especial Agrario (R.E.A.) y Régimen Especial del Mar (R.E.MAR) (miles de personas)

Años	Altas laborales de afiliados al Régimen/Sistema Especial Agrario						Altas laborales de afiliados al Régimen Especial del Mar					
	Total		Cuenta ajena		Cuenta propia		Total		Cuenta ajena		Cuenta propia	
	Varones	Mujeres	Varones	Mujeres	Varones	Mujeres	Varones	Mujeres	Varones	Mujeres	Varones	Mujeres
2003	196,3	128,7	186,7	120,6	9,6	8,0	S/d	S/d	S/d	S/d	S/d	S/d
2004	182,6	131,7	175,8	126,2	6,8	5,5	S/d	S/d	S/d	S/d	S/d	S/d
2005	234,6	136,3	227,2	130,5	7,3	5,9	327,2	22,0	322,6	21,2	4,6	0,7
2006	185,5	120,5	179,8	114,5	5,7	6,0	338,7	25,1	334,4	24,4	4,3	0,7
2007	184,6	126,4	177,1	121,3	7,5	5,1	357,5	34,5	353,4	33,7	4,1	0,8
2008 (*)	254,1	121,9	254,1	121,9	-	-	308,7	28,2	304,5	27,5	4,2	0,7
2009	382,3	177,2	382,3	177,2	-	-	184,7	14,6	180,8	14,0	3,9	0,6
2010	410,7	161,9	410,7	161,9	-	-	202,7	18,7	199,2	18,1	3,5	0,6
2011	447,2	160,4	447,2	160,4	-	-	248,5	20,8	244,8	20,1	3,7	0,7
2012 (1)	1.807,7	830,4	1.807,7	830,4	-	-	245,2	21,8	262,4		4,7	

Fuente: Ministerio de Empleo y Seguridad Social

(\*) A partir del 1 de enero de 2008, los trabajadores por cuenta propia del Régimen Especial Agrario pasan a integrarse en el Régimen Especial de Trabajadores por Cuenta Propia o Autónomos, de acuerdo a lo establecido en la Ley 18/2007 de 4 de julio.

S/d: Sin dato

(1) Aunque a partir del 1 de enero de 2012, se integran en el régimen General los regímenes especiales Agrario y Empleados de Hogar pasando a denominarse Sistema Especial Agrario y Sistema Especial Empleados de Hogar, según establece la Ley 28/2011 de 22 de septiembre y la Ley 27/2011 de 1 de agosto, siguen manteniéndose los datos de estos regímenes/ sistemas en las series correspondientes a la situación anterior.

## DEMOGRAFÍA Y ASPECTOS SOCIALES

### 5.18. Altas laborales de trabajadores afiliados al Régimen / Sistema Especial Agrario (R.E.A.) y Regimen Especial del Mar (R.E.MAR), según edad, (miles de personas)

Años	Altas laborales de afiliados al Régimen / Sistema Especial Agrario												
	Total	De 16 a 19 años	De 20 a 24 años	De 25 a 29 años	De 30 a 34 años	De 35 a 39 años	De 40 a 44 años	De 45 a 49 años	De 50 a 54 años	De 55 a 59 años	De 60 a 64 años	De 65 y más años	
2004	314,3	35,4	52,3	55,7	54,0	40,2	30,7	20,6	12,6	7,8	4,2	0,7	
2005	370,9	34,3	62,0	74,0	62,1	49,2	35,1	24,8	14,7	9,3	4,7	0,7	
2006	305,9	31,8	49,2	54,9	49,0	40,3	31,0	23,0	13,7	8,2	4,3	0,6	
2007	311,1	32,1	48,9	53,5	49,2	41,7	32,9	24,5	14,8	8,6	4,0	0,6	
2008 (*)	375,9	35,2	58,7	65,7	63,4	52,7	41,4	29,1	17,1	8,6	3,4	0,6	
2009	559,4	44,3	89,5	95,5	98,0	83,2	65,2	42,6	24,6	11,5	4,3	0,7	
2010	572,6	41,6	89,1	93,2	101,3	86,8	69,6	45,7	27,5	12,7	4,6	0,6	
2011	607,6	36,9	87,6	94,0	108,3	95,9	79,6	52,0	32,4	15,1	5,1	0,6	
2012 (1)	2.644,0	76,4	276,9	2.082,0						208,7			

Años	Altas laborales de afiliados al Régimen Especial del Mar												
	Total	De 16 a 19 años	De 20 a 24 años	De 25 a 29 años	De 30 a 34 años	De 35 a 39 años	De 40 a 44 años	De 45 a 49 años	De 50 a 54 años	De 55 a 59 años	De 60 a 64 años	De 65 y más años	
2005	349,2	13,1	73,0	70,9	55,6	43,0	36,5	27,1	18,1	9,4	2,5	0,2	
2006	363,8	17,9	64,7	73,4	60,8	46,7	37,0	32,0	19,0	8,9	2,9	0,4	
2007	392,0	14,2	74,1	73,6	71,5	55,3	41,1	30,0	19,3	9,3	3,3	0,4	
2008	336,9	7,3	61,7	61,4	62,1	49,9	36,5	27,2	18,9	8,9	2,8	0,4	
2009	199,2	3,3	30,5	33,5	35,7	29,5	22,9	19,9	15,4	6,5	1,9	0,2	
2010	221,3	2,9	31,0	39,3	40,7	35,9	26,2	21,3	15,4	6,8	1,7	0,2	
2011	269,3	2,1	30,3	50,3	53,2	44,6	34,9	25,4	18,6	7,9	1,7	0,3	
2012(1)	267,1	1,9	21,5	232,9						10,9			

Fuente: Ministerio de Empleo y Seguridad Social

(\*) A partir del 1 de enero de 2008, los trabajadores por cuenta propia del Régimen Especial Agrario pasan a integrarse en el Régimen Especial de Trabajadores por Cuenta Propia o Autónomos, de acuerdo a lo establecido en la Ley 18/2007 de 4 de julio.

(1) Aunque a partir del 1 de enero de 2012, se integran en el régimen General los regímenes especiales Agrario y Empleados de Hogar pasando a denominarse Sistema Especial Agrario y Sistema Especial Empleados de Hogar, según establece la Ley 28/2011 de 22 de septiembre y la Ley 27/2011 de 1 de agosto, siguen manteniéndose los datos de estos regímenes/ sistemas en las series correspondientes a la situación anterior.

## DEMOGRAFÍA Y ASPECTOS SOCIALES

### 5.19. Bajas laborales de trabajadores afiliados al Régimen / Sistema Especial Agrario (R.E.A.) y Régimen Especial del Mar (R.E.MAR) (miles de afiliados)

Años	Bajas laborales de afiliados al Régimen / Sistema Especial Agrario						Bajas laborales de afiliados al Régimen Especial del Mar					
	Total		Cuenta ajena		Cuenta propia		Total		Cuenta ajena		Cuenta propia	
	Varones	Mujeres	Varones	Mujeres	Varones	Mujeres	Varones	Mujeres	Varones	Mujeres	Varones	Mujeres
2004	198,7	133,6	184,9	125,5	13,8	8,1	S/d	S/d	S/d	S/d	S/d	S/d
2005	203,2	128,8	187,7	119,6	15,5	9,3	328,6	22,2	323,6	21,2	5,1	1,0
2006	201,9	112,0	188,2	102,9	13,7	9,1	339,8	25,1	335,2	24,1	4,6	0,9
2007	341,7	208,7	171,6	113,5	170,1	95,2	358,9	34,6	354,7	33,7	4,2	0,9
2008 (*)	191,6	114,3	191,6	114,3	-	-	311,1	28,6	306,5	27,7	4,5	0,9
2009	292,1	154,6	292,1	154,6	-	-	185,7	15,1	181,7	14,3	4,0	0,8
2010	352,1	152,4	352,1	152,4	-	-	204,8	19,1	200,8	18,3	3,9	0,8
2011 (1)	878,0	503,5	878,0	503,5	-	-	249,6	21,1	245,6	20,2	4,0	0,9
2012 (2)	1.532,2	736,8	1.532,2	736,8	-	-	247,2	22,3	264,3	20,2	5,2	0,9

Fuente: Ministerio de Empleo y Seguridad Social

(\*) A partir del 1 de enero de 2008, los trabajadores por cuenta propia del Régimen Especial Agrario pasan a integrarse en el Régimen Especial de Trabajadores por Cuenta Propia o Autónomos, de acuerdo a lo establecido en la Ley 18/2007 de 4 de julio.

S/d: Sin dato

(1) El elevado número de bajas en el R.E.Agrario se debe a su integración a partir del 1 de enero de 2012 en el R.General, de acuerdo con lo establecido en la Ley 28/2011, de 22 de septiembre.

(2) Aunque a partir del 1 de enero de 2012, se integran en el régimen General los regímenes especiales Agrario y Empleados de Hogar pasando a denominarse Sistema Especial Agrario y Sistema Especial Empleados de Hogar, según establece la Ley 28/2011 de 22 de septiembre y la Ley 27/2011 de 1 de agosto, siguen manteniéndose los datos de estos regímenes/ sistemas en las series correspondientes a la situación anterior.

## DEMOGRAFÍA Y ASPECTOS SOCIALES

### 5.20. Bajas laborales de trabajadores afiliados al Régimen Especial Agrario (R.E.A.) y Regimen Especial del Mar (R.E.MAR), según edad (miles de afiliados)

Años	Bajas laborales de afiliados al Régimen /Sistemas Especial Agrario <sup>(3)</sup>											
	Total	De 16 a 19 años	De 20 a 24 años	De 25 a 29 años	De 30 a 34 años	De 35 a 39 años	De 40 a 44 años	De 45 a 49 años	De 50 a 54 años	De 55 a 59 años	De 60 a 64 años	De 65 y más años
2004	332,3	27,9	50,5	56,5	53,9	41,2	31,6	20,9	13,5	10,6	8,8	16,9
2005	332,1	26,0	46,8	56,5	50,9	43,3	31,2	21,6	13,3	10,2	8,4	23,8
2006	313,8	23,2	44,4	56,0	49,7	39,7	29,2	21,1	13,1	9,9	8,3	19,0
2007	550,4	22,9	44,3	58,5	61,4	61,7	61,8	58,6	51,2	53,1	54,8	22,0
2008 (*)	305,9	24,1	43,2	49,5	49,4	41,6	33,0	24,1	14,8	8,8	5,6	11,8
2009	446,8	28,9	63,6	73,2	77,6	67,0	52,6	34,8	20,8	11,0	6,2	11,0
2010	504,5	29,7	72,4	79,4	88,2	76,8	61,7	40,9	25,2	12,8	6,4	11,0
2011	1.381,5	45,5	143,0	167,6	203,9	196,2	185,0	153,3	122,0	86,3	65,0	13,7
2012 (1)	2.239,0	65,9	240,0				1.758,9				174,2	

Años	Bajas laborales de afiliados al Régimen Especial del Mar											
	Total	De 16 a 19 años	De 20 a 24 años	De 25 a 29 años	De 30 a 34 años	De 35 a 39 años	De 40 a 44 años	De 45 a 49 años	De 50 a 54 años	De 55 a 59 años	De 60 a 64 años	De 65 y más años
2005	350,8	12,8	72,5	70,5	55,4	42,9	36,4	27,1	18,5	10,9	3,2	0,5
2006	364,8	17,6	64,3	72,9	60,6	46,7	36,9	32,1	19,4	10,2	3,5	0,7
2007	393,5	13,9	73,7	73,0	71,1	55,2	41,3	30,3	19,7	10,7	3,8	0,7
2008	339,6	7,0	61,3	61,0	62,1	49,9	36,7	27,5	19,6	10,3	3,3	0,7
2009	200,8	3,1	30,3	33,2	35,5	29,5	22,8	19,9	15,7	7,8	2,5	0,5
2010	223,9	2,7	30,9	39,0	40,8	35,9	26,3	21,5	16,0	8,0	2,3	0,5
2011	270,7	1,9	30,0	50,0	52,9	44,6	34,9	25,4	18,9	9,2	2,3	0,5
2012(1)	268,9	1,7	21,2				232,7				13,3	

Fuente: Ministerio de Empleo y Seguridad Social

(\*) A partir del 1 de enero de 2008, los trabajadores por cuenta propia del Régimen Especial Agrario pasan a integrarse en el Régimen Especial de Trabajadores por Cuenta Propia o Autónomos, de acuerdo a lo establecido en la Ley 18/2007 de 4 de julio.

(3) El elevado número de bajas en el R.E.Agrario se debe a su integración a partir del 1 de enero de 2012 en el R.General, de acuerdo con lo establecido en la Ley 28/2011, de 22 de septiembre.

(1) Aunque a partir del 1 de enero de 2012, se integran en el régimen General los regímenes especiales Agrario y Empleados de Hogar pasando a denominarse Sistema Especial Agrario y Sistema Especial Empleados de Hogar, según establece la Ley 28/2011 de 22 de septiembre y la Ley 27/2011 de 1 de agosto, siguen manteniéndose los datos de estos regímenes/ sistemas en las series correspondientes a la situación anterior.

## DEMOGRAFÍA Y ASPECTOS SOCIALES

### 5.21. Empresas inscritas en la Seguridad Social, según sector de actividad y número de trabajadores (1)(\*)

Años	N.º de empresas inscritas						N.º de trabajadores (miles)					
	Total	Agrario	No Agrario				Total (2)	Agrario	No Agrario			
			Total	Industria	Construcción	Servicios			Total	Industria	Construcción	Servicios
2002	1.190.467	6.026	1.182.846	146.510	183.237	853.099	12.102	29	12.066	2.398	1.434	8.234
2003	1.227.989	6.265	1.219.670	145.345	191.209	883.116	12.434	31	12.395	2.377	1.456	8.561
2004	1.272.595	6.660	1.265.004	144.715	205.525	914.764	12.958	33	12.923	2.382	1.609	8.933
2005	1.347.758	7.706	1.339.630	145.561	229.461	964.608	13.716	36	13.679	2.387	1.804	9.488
2006	1.386.157	7.860	1.378.283	144.624	241.477	992.182	14.348	38	14.310	2.405	1.928	9.976
2007	1.405.938	8.410	1.397.513	145.564	246.271	1.005.678	14.728	43	14.685	2.461	1.874	10.349
2008	1.332.090	8.407	1.323.669	138.180	202.313	983.176	13.827	44	13.784	2.275	1.362	10.147
2009	1.264.689	8.901	1.255.788	128.082	167.605	960.101	13.197	48	13.149	2.084	1.113	9.952
2010	1.240.847	9.034	1.231.813	122.984	152.562	956.267	13.017	45	12.972	2.023	999	9.950
2011	1.210.527	9.227	1.201.300	118.056	133.788	949.456	12.649	44	12.605	1.944	810	9.851
2012 (3)	1.171.844	9.282	1.162.562	111.421	113.540	937.601	11.998	42	11.956	1.821	644	9.491

Fuente: Ministerio de Empleo y Seguridad Social

(1) Los datos a partir de enero de 2009 reflejan la nueva Clasificación Nacional de Actividades Económicas CNAE 2009 establecida en el RD 475/07, de 13 de Abril.

Para reconstruir los datos de años anteriores se ha utilizado la doble codificación de la actividad económica del Fichero de Cuentas de Cotización de la Seguridad Social del 31/1/2009

(2) Incluye "No consta actividad económica"

(\*) Empresas cuenta ajena, trabajadores en el régimen general (incluye en régimen especial de la minería del carbón)

(3) Aunque a partir del 1 de enero de 2012, se integran en el régimen General los regímenes especiales Agrario y Empleados de Hogar pasando a denominarse Sistema Especial Agrario y Sistema Especial Empleados de Hogar, según establece la Ley 28/2011 de 22 de septiembre y la Ley 27/2011 de 1 de agosto, siguen manteniéndose los datos de estos regímenes/ sistemas en las series correspondientes a la situación anterior.

DEMOGRAFÍA Y ASPECTOS SOCIALES

5.22. Principales indicadores: Convenios colectivos de trabajo

Año de inicio de los efectos económicos	Total	Agrario	Agricultura, ganadería, caza y servicios relacionados	Silvicultura y explotación forestal	Pesca y acuicultura	No Agrario															
						Total	Industria	Industria de la alimentación	Fabricación de bebidas	Industria del tabaco	Industria de la madera y del corcho, excepto muebles; cestería	Industria del papel	Artes gráficas, reproducción soportes grabados; impresión, encuadernac.	Fabricación de muebles	Otras industrias manufactureras	Suministro de energía eléctrica, gas, vapor y aire acondicionado	Recogida, tratamiento y eliminación residuos; valorización	Construcción	Servicios		
2005	5,775	98	73	13	12	5,677	2,215	337	129	8	87	39	31	22	25	44	322	118	3,344		
2006	5,887	102	71	14	17	5,785	2,189	326	126	9	85	39	24	23	27	40	338	129	3,467		
2007	6,016	97	70	14	13	5,919	2,160	325	126	10	78	38	27	28	26	29	349	144	3,615		
2008	5,987	100	72	13	15	5,887	2,126	317	135	7	82	36	29	27	23	29	325	131	3,630		
2009	5,689	89	70	13	6	5,600	1,968	306	124	8	69	32	28	18	19	29	327	123	3,509		
2010	5,067	75	59	11	5	4,992	1,808	280	111	7	65	30	19	20	18	23	314	120	3,064		
2011	4,337	59	44	11	4	4,278	1,553	233	96	5	62	24	18	11	16	32	289	117	2,608		
2012	2,611	32	29	3	0	2,579	963	138	63	2	61	22	10	1	15	26	167	67	1,549		

Fuente: Ministerio de Empleo y Seguridad Social  
Los datos por sectores de actividad están referidos a CNAE-2009

Principales indicadores: Trabajadores afectados

Año de inicio de los efectos económicos	Total	Agrario	Agricultura, ganadería, caza y servicios relacionados	Silvicultura y explotación forestal	Pesca y acuicultura	No Agrario															
						Total	Industria	Industria de la alimentación	Fabricación de bebidas	Industria del tabaco	Industria de la madera y del corcho, excepto muebles; cestería	Industria del papel	Artes gráficas, reproducción soportes grabados; impresión, encuadernac.	Fabricación de muebles	Otras industrias manufactureras	Suministro de energía eléctrica, gas, vapor y aire acondicionado	Recogida, tratamiento y eliminación residuos; valorización	Construcción	Servicios		
2005	10,755,601	821,347	813,167	6,018	2,162	9,934,254	2,725,785	338,665	60,145	5,861	157,857	26,403	172,649	38,067	12,823	23,578	35,124	1,208,149	6,000,320		
2006	11,119,311	808,300	798,418	6,617	3,265	10,311,011	2,769,274	351,942	59,580	5,939	154,622	26,142	172,808	38,444	12,059	33,573	36,102	1,238,919	6,302,818		
2007	11,606,469	809,048	797,824	7,098	4,126	10,797,421	2,899,791	363,600	62,944	7,747	176,301	26,114	173,119	31,278	12,057	30,709	38,074	1,366,993	6,530,637		
2008	11,968,148	745,485	715,379	4,894	2,473	11,222,663	2,804,625	278,334	39,793	4,532	139,704	23,347	168,104	28,337	5,971	25,066	46,948	1,365,164	7,052,874		
2009	11,557,823	736,190	726,253	7,462	2,445	10,821,633	2,827,637	346,610	57,626	4,552	145,013	25,851	173,002	41,072	9,120	29,627	51,387	1,347,014	6,646,982		
2010	10,794,334	717,356	707,575	7,334	2,447	10,076,978	2,695,936	359,970	55,186	2,147	140,155	24,873	170,517	38,536	8,688	19,189	50,175	1,377,162	6,003,880		
2011	9,774,595	555,410	546,078	7,225	2,107	9,219,185	2,335,673	223,233	48,076	2,015	134,916	24,358	168,892	35,953	8,627	18,700	55,934	1,296,707	5,586,805		
2012	6,078,424	391,572	387,702	3,870	0	5,686,852	1,323,056	117,403	23,355	107	13,400	22,137	4,415	290	7,247	5,852	45,810	417,086	3,946,710		

Fuente: Ministerio de Empleo y Seguridad Social  
Los datos por sectores de actividad están referidos a CNAE-2009

Principales indicadores: Aumento salarial pactado (en porcentaje)<sup>(1)</sup>

Año de inicio de los efectos económicos	Total	Agrario	Agricultura, ganadería, caza y servicios relacionados	Silvicultura y explotación forestal	Pesca y acuicultura	No Agrario															
						Total	Industria	Industria de la alimentación	Fabricación de bebidas	Industria del tabaco	Industria de la madera y del corcho, excepto muebles; cestería	Industria del papel	Artes gráficas, reproducción soportes grabados; impresión, encuadernac.	Fabricación de muebles	Otras industrias manufactureras	Suministro de energía eléctrica, gas, vapor y aire acondicionado	Recogida, tratamiento y eliminación residuos; valorización	Construcción	Servicios		
2005	4,04	4,26	4,26	4,61	3,78	4,02	4,10	4,17	4,16	4,03	4,68	4,31	3,50	4,71	3,79	4,02	4,25	4,51	3,89		
2006	3,59	4,12	4,12	3,80	4,09	3,55	3,66	3,64	3,29	3,12	3,94	3,42	3,96	3,74	4,39	3,13	3,88	3,62	3,49		
2007	4,21	4,62	4,63	4,64	4,23	4,17	4,28	4,36	4,53	4,44	5,18	4,26	4,16	5,34	4,45	4,98	4,57	5,59	3,83		
2008	3,60	3,96	3,96	3,96	3,86	3,57	3,39	3,25	3,18	2,66	3,59	2,94	2,88	3,41	3,42	2,35	3,52	3,62	3,64		
2009	2,24	2,06	2,05	2,50	1,19	2,06	2,27	1,81	2,08	2,47	3,08	2,28	1,68	3,26	2,02	2,22	2,13	3,49	2,07		
2010	1,48	1,39	1,39	1,39	1,10	1,49	1,31	1,37	1,78	2,10	1,53	2,54	1,06	1,37	1,80	0,96	1,36	1,50	1,57		
2011	2,11	2,11	2,10	1,93	4,37	2,08	2,49	2,21	1,67	1,82	1,87	1,43	5,11	1,34	2,50	1,32	2,00	1,60	2,07		
2012	1,31	1,81	1,81	2,02	0,00	1,20	1,42	1,51	1,69	1,81	1,71	1,16	2,19	1,25	1,04	1,89	0,82	1,07	1,25		

<sup>(1)</sup> Los aumentos salariales que figuran en las series anuales tienen incorporadas las revisiones salariales por cláusula de salvaguarda. En las series mensuales se mantiene el incremento salarial pactado en origen.

Fuente: Ministerio de Empleo y Seguridad Social  
Los datos por sectores de actividad están referidos a CNAE-2009

Principales indicadores: Jornada media (horas/año)

Año de inicio de los efectos económicos	Total	Agrario	Agricultura, ganadería, caza y servicios relacionados	Silvicultura y explotación forestal	Pesca y acuicultura	No Agrario															
						Total	Industria	Industria de la alimentación	Fabricación de bebidas	Industria del tabaco	Industria de la madera y del corcho, excepto muebles; cestería	Industria del papel	Artes gráficas, reproducción soportes grabados; impresión, encuadernac.	Fabricación de muebles	Otras industrias manufactureras	Suministro de energía eléctrica, gas, vapor y aire acondicionado	Recogida, tratamiento y eliminación residuos; valorización	Construcción	Servicios		
2005	1.751,9	1.770,8	-	-	-	1.750,3	1.754,5	-	-	-	-	-	-	-	-	-	-	1.747,1	1.749,0		
2006	1.750,2	1.767,4	-	-	-	1.748,9	1.753,2	-	-	-	-	-	-	-	-	-	-	1.745,2	1.747,7		
2007	1.748,3	1.769,4	-	-	-	1.746,7	1.752,0	-	-	-	-	-	-	-	-	-	-	1.745,7	1.744,5		
2008	1.749,0	1.768,0	1.769,7	1.691,8	1.780,0	1.747,7	1.750,8	1.781,0	1.750,5	1.662,2	1.754,3	1.732,5	1.770,4	1.750,6	1.782,3	1.689,7	1.688,6	1.745,4	1.747,0		
2009	1.751,0	1.769,5	1.770,2	1.675,9	1.783,3	1.749,7	1.751,2	1.780,6	1.758,9	1.664,1	1.753,7	1.734,7	1.770,4	1.750,6	1.786,1	1.687,5	1.709,8	1.737,9	1.751,4		
2010	1.751,2	1.771,6	1.772,5	1.681,4	1.780,6	1.749,7	1.752,9	1.783,9	1.754,2	1.673,8	1.754,6	1.734,7	1.771,4	1.750,6	1.787,4	1.683,2	1.702,8	1.738,0	1.751,0		
2011	1.747,8	1.765,8	1.778,3	1.679,6	1.772,0	1.745,2	1.751,1	1.787,7	1.750,7	1.665,8	1.752,8	1.736,7	1.764,7	1.751,7	1.787,6	1.680,0	1.648,1	1.737,3	1.747,1		
2012	1.743,9	1.752,0	s/d	s/d	s/d	1.743,0	1.748,9	s/d	s/d	s/d	s/d	s/d	s/d	s/d	s/d	s/d	s/d	1.737,9	1.742,1		

Fuente: Ministerio de Empleo y Seguridad Social  
Los datos por sectores de actividad están referidos a CNAE-2009  
s/d: Sin Datos



DEMOGRAFÍA Y ASPECTOS SOCIALES

5.23. Trabajadores afectados por expedientes autorizados de regulación de empleo, según sectores de actividad

Años	Total		Sector Agrario								Industria												Resto	
			General		Agricultura, Ganadería y Silvicultura		Pesca		General		Industria Agroalimentaria		Industria de madera y corcho. Cestería y espartería.		Industria del papel. Artes gráficas y edición.		Fabricación muebles. Otras industrias manufactureras.		Producción y distribución energía eléctrica, gas y agua		Actividades de saneamiento público			
	Varones	Mujeres	Varones	Mujeres	Varones	Mujeres	Varones	Mujeres	Varones	Mujeres	Varones	Mujeres	Varones	Mujeres	Varones	Mujeres	Varones	Mujeres	Varones	Mujeres	Varones	Mujeres		
2002	53.845	17.798	3.540	241	197	105	3.343	136	35.322	10.657	2.376	994	307	45	858	293	1.145	193	874	118	7	13	14.983	6.900
2003	63.314	20.167	2.402	118	46	26	2.354	92	44.960	10.344	1.746	883	534	82	926	349	1.468	639	1.151	68	31	10	15.952	9.705
2004	42.396	17.880	2.803	320	177	280	2.626	40	27.378	10.985	1.172	509	375	81	737	218	1.036	223	925	67	139	26	12.215	6.575
2005	52.343	20.220	7.577	2.166	853	2.030	6.724	136	35.108	12.650	1.507	1.733	410	58	577	167	959	243	645	82	33	4	9.658	5.404
2006	38.593	13.359	3.031	367	213	302	2.818	65	27.455	7.862	1.895	556	250	64	591	169	890	465	657	32	1	0	8.097	5.130
2007	44.197	14.204	6.301	218	173	172	6.128	46	27.673	8.492	1.384	920	293	40	849	343	825	350	550	25	25	10	10.223	5.494
2008	115.808	32.280	3.309	217	171	171	3.219	46	91.094	23.365	1.625	943	1.881	372	2.064	513	3.035	925	413	44	17	15	21.405	8.698

Fuente: Ministerio de Trabajo e Inmigración.  
Los datos por sectores de actividad están referidos a CNAE-93

Años	Total		Agrario	Agricultura, ganadería, caza y servicios relacionados	Silvicultura y explotación forestal	Pesca y acuicultura	No Agrario																
							Total	Industria	Industria de la alimentación	Fabricación de bebidas	Industria del tabaco	Industria de la madera y del corcho, excepto muebles, cestería	Industria del papel	Artes gráficas, reproducción soportos grabados: impresión, encuadernac.	Fabricación de muebles	Otras industrias manufactureras	Suministro de energía eléctrica, gas, vapor y aire acondicionado	Recogida, tratamiento y eliminación residuos; valorización	Captación, depuración y distribución de agua	Recogida y tratamiento de aguas residuales	Actividades de descontaminación y otros servicios de gestión de residuos.	Construcción	Servicios
	Varones	Mujeres																					
2009	444.214	105.068	7.376	441	131	6.804	541.906	429.699	4.765	646	626	7.254	5.562	5.785	12.605	3.815	672	414	440	26	1	20.223	91.984
2010	241.021	61.725	5.852	23	23	4.756	296.794	199.911	5.398	621	146	5.377	3.128	4.335	9.492	2.970	1.299	481	281	70	12	25.864	71.019
2011	267.932	75.697	5.605	1.138	103	4.364	338.024	193.717	5.938	644	96	7.192	2.727	3.755	10.437	3.548	1.830	433	354	28	42	38.346	105.961
2012	342.186	109.707	3.925	1.349	263	2.313	447.968	240.028	6.648	750	38	6.873	1.767	6.382	10.353	2.150	2.016	1.570	257	91	128	47.674	160.266

Fuente: Ministerio de Empleo y Seguridad Social.  
Los datos por sectores de actividad están referidos a CNAE-2009

## DEMOGRAFÍA Y ASPECTOS SOCIALES

### 5.24. Pensiones en el Régimen Especial Agrario de trabajadores por cuenta propia: Número e importe medio (\*) (Miles de pensiones y Euros/mes. Primer día de cada mes)

Años	Total				Incapacidad permanente				Jubilación				Muerte												
	Número		Importe Medio		Número		Importe Medio		Número		Importe Medio		Viudedad				Orfandad				Favor familiar				
	Varones	Mujeres	Varones	Mujeres	Varones	Mujeres	Varones	Mujeres	Varones	Mujeres	Varones	Mujeres	Varones	Mujeres	Varones	Mujeres	Varones	Mujeres	Varones	Mujeres	Varones	Mujeres	Varones	Mujeres	
2000 <sup>(1)</sup>	900,9		327,5		46,9		298,8		617,2		361,7		214,0		248,0		22,8		209,2		-		-		-
2001 <sup>(1)</sup>	888,8		341,3		42,9		313,3		609,2		377,0		213,7		258,3		23,0		220,7		-		-		-
2002 <sup>(1)</sup>	873,7		351,5		39,4		324,1		598,0		387,9		212,8		268,0		23,6		229,1		-		-		-
2003 <sup>(1)</sup>	856,3		366,4		37,1		339,7		583,4		403,3		211,7		283,4		24,1		243,4		-		-		-
2004 <sup>(1)</sup>	835,2		379,4		35,7		354,4		565,7		415,0		209,8		301,2		24,1		263,3		-		-		-
2005 <sup>(1)</sup>	815,1		399,2		34,1		374,0		549,0		436,7		207,8		316,9		24,2		289,5		-		-		-
2006	334,2	464,2	466,2	386,0	19,7	12,4	408,4	373,7	276,8	259,3	496,3	420,1	27,0	178,8	261,1	342,7	10,7	13,7	303,8	319,4	-	-	-	-	-
2007 <sup>(2)</sup>	324,7	454,6	488,0	402,6	18,7	12,0	426,7	391,3	268,7	252,3	520,4	437,2	26,5	176,6	269,3	358,9	10,8	13,7	322,3	339,0	-	-	-	-	-

(\*) A partir del 1 de enero de 2008 los pensionistas del Régimen Especial Agrario por Cuenta Propia se integran en el Régimen Especial de Trabajadores Autónomos.

### Pensiones en el Régimen Especial de Trabajadores Autónomos: Número e importe medio (Miles de pensiones y Euros/mes. Primer día de cada mes)

Años	Total				Incapacidad permanente				Jubilación				Muerte												
	Número		Importe Medio		Número		Importe Medio		Número		Importe Medio		Viudedad				Orfandad				Favor familiar				
	Varones	Mujeres	Varones	Mujeres	Varones	Mujeres	Varones	Mujeres	Varones	Mujeres	Varones	Mujeres	Varones	Mujeres	Varones	Mujeres	Varones	Mujeres	Varones	Mujeres	Varones	Mujeres	Varones	Mujeres	
2001 <sup>(1)</sup>	881,1		364,4		77,7		402,0		535,1		408,3		236,2		281,0		29,7		148,5		2,4				223,3
2002 <sup>(1)</sup>	904,5		379,4		79,2		420,8		548,7		425,1		242,7		293,1		31,5		153,7		2,4				236,0
2003 <sup>(1)</sup>	926,6		399,5		81,8		445,2		560,6		446,9		249,2		310,5		32,6		162,2		2,4				253,0
2004 <sup>(1)</sup>	946,3		419,9		85,6		469,5		570,0		466,0		255,7		432,2		32,5		173,2		2,5				273,0
2005 <sup>(1)</sup>	968,3		445,6		89,0		498,6		582,6		495,3		261,7		454,4		32,5		187,4		2,4				293,0
2006	441,6	554,8	557,0	403,4	61,7	30,8	554,3	473,9	340,1	260,6	592,3	439,8	23,0	245,1	303,7	369,8	15,6	16,9	200,1	216,1	2,5				312,4
2007	455,0	567,4	587,0	423,2	64,6	32,4	581,2	496,1	349,8	266,3	624,5	461,5	23,6	250,4	314,8	387,0	15,7	16,8	212,0	229,1	2,5				334,5
2008	786,3	1.025,2	584,1	440,3	84,2	45,0	582,3	497,5	623,6	518,8	620,6	477,4	50,4	429,4	305,8	399,9	26,1	25,6	274,4	283,6	8,4				370,1
2009	798,2	1.028,6	615,0	460,7	84,8	44,8	616,3	527,5	634,2	520,7	653,1	496,8	50,5	430,6	316,6	354,0	26,8	25,9	287,9	297,0	8,5				383,3
2010	811,6	1.031,8	638,7	475,5	86,2	44,6	641,1	547,1	645,6	522,9	678,2	510,7	50,4	431,5	323,4	437,0	27,3	26,2	297,9	307,2	8,7				392,3
2011	824,7	1.035,2	661,0	488,2	86,9	43,8	661,4	561,7	657,4	526,0	702,3	524,7	50,4	432,3	330,0	449,3	27,8	26,4	304,8	314,4	2,1	6,7	387,9	406,4	
2012 (1)	1.871,9		583,1		130,4		645,5		1.194,1		644,6		482,1		448,3		562,2		315,9		9,0				412,5

Fuente: Ministerio de Empleo y Seguridad Social

(1) A partir del 1 de enero de 2008 los pensionistas del Régimen Especial Agrario por Cuenta Propia se integran en el Régimen Especial de Trabajadores Autónomos, de acuerdo con lo establecido en la Ley 18/2007, de 4 de julio.

(\*) No se disponen de los datos desagregados por Género

## DEMOGRAFÍA Y ASPECTOS SOCIALES

### 5.25. Pensiones en el Régimen Especial Agrario de trabajadores por cuenta ajena: Número e importe medio (Miles de pensiones y Euros/mes. Primer día de cada mes)

Años	Total				Incapacidad permanente				Jubilación				Viudedad				Muerte				Favor familiar			
	Número		Importe Medio		Número		Importe Medio		Número		Importe Medio		Número		Importe Medio		Número		Importe Medio		Número		Importe Medio	
	Varones	Mujeres	Varones	Mujeres	Varones	Mujeres	Varones	Mujeres	Varones	Mujeres	Varones	Mujeres	Varones	Mujeres	Varones	Mujeres	Varones	Mujeres	Varones	Mujeres	Varones	Mujeres	Varones	Mujeres
2001 <sup>(1)</sup>	675,0		356,7		69,3		350,5		366,2		400,5		211,9		305,1		24,3		181,0		3,3		234,6	
2002 <sup>(1)</sup>	672,2		366,9		67,0		360,1		365,1		411,4		211,9		315,2		24,9		188,5		3,3		243,0	
2003 <sup>(1)</sup>	669,7		382,1		66,3		374,8		363,6		427,1		211,5		330,4		25,1		201,1		3,3		259,0	
2004 <sup>(1)</sup>	664,1		395,0		66,5		386,3		359,3		438,8		210,4		345,6		24,6		218,0		3,2		277,2	
2005 <sup>(1)</sup>	659,5		416,2		66,1		406,3		356,8		461,4		209,1		364,2		24,3		242,0		3,2		297,0	
2006	314,0	343,0	482,6	395,4	39,5	26,7	445,9	394,8	248,3	107,5	510,0	426,8	13,7	194,1	292,0	387,1	11,0	13,0	261,3	278,3	3,2	3,1	315,7	
2007	306,9	345,1	504,1	413,8	38,8	28,3	462,8	407,3	241,9	109,8	533,8	444,8	13,9	192,5	301,1	405,8	10,9	12,9	280,2	297,6	3,1	3,1	336,0	
2008	301,1	347,7	535,7	440,3	37,5	29,6	487,9	426,9	236,9	113,5	568,0	471,2	14,1	190,2	314,6	432,4	12,0	11,8	310,4	319,7	3,1	3,1	360,2	
2009	295,7	350,0	557,0	460,3	36,3	30,5	507,1	442,1	232,3	117,5	591,8	486,7	14,4	187,5	323,4	455,6	12,2	11,8	326,9	338,2	0,5	2,7	334,1	
2010	290,3	351,7	572,2	474,6	35,3	31,0	522,4	452,1	227,4	121,5	608,8	496,4	14,6	184,7	328,2	473,0	12,4	11,8	339,6	353,1	0,5	2,7	338,6	
2011	284,6	352,5	584,8	484,4	34,1	30,9	537,0	462,8	222,4	125,3	623,0	506,3	14,9	181,9	332,1	482,1	12,6	11,8	349,6	364,6	0,6	2,7	345,0	
2012 (1)	-	-	-	-	-	-	-	-	-	-	-	-	-	-	-	-	-	-	-	-	-	-	-	

(1) A partir del 1 de enero de 2012, los trabajadores por cuenta ajena del Régimen Especial Agrario pasan a integrarse en el Régimen General, como un Sistema Especial para Trabajadores por Cuenta Ajena Agrarios, de acuerdo a lo establecido en la Ley 28/2011 22 septiembre

### Pensiones en el Régimen Especial de Trabajadores del Mar: Número e importe medio. (Miles de pensiones y Euros/mes. Primer día de cada mes)

Años	Total				Incapacidad permanente				Jubilación				Viudedad				Muerte				Favor familiar			
	Número		Importe Medio		Número		Importe Medio		Número		Importe Medio		Número		Importe Medio		Número		Importe Medio		Número		Importe Medio	
	Varones	Mujeres	Varones	Mujeres	Varones	Mujeres	Varones	Mujeres	Varones	Mujeres	Varones	Mujeres	Varones	Mujeres	Varones	Mujeres	Varones	Mujeres	Varones	Mujeres	Varones	Mujeres	Varones	Mujeres
2001 <sup>(1)</sup>	129,1		558,8		10,0		556,0		69,5		718,3		43,1		353,6		5,6		218,7		0,9		289,5	
2002 <sup>(1)</sup>	129,7		582,4		9,8		576,6		69,8		747,7		43,4		371,2		5,7		229,9		0,9		308,2	
2003 <sup>(1)</sup>	130,1		614,4		9,7		606,1		69,9		785,9		43,8		398,3		5,7		246,6		0,9		327,8	
2004 <sup>(1)</sup>	130,2		647,0		9,8		632,9		54,5		819,5		44,2		432,2		5,5		268,1		0,9		359,2	
2005 <sup>(1)</sup>	130,3		680,5		9,6		663,2		54,9		861,7		44,5		454,4		5,4		289,2		0,9		384,9	
2006	79,9	51,0	869,5	470,2	8,7	0,8	709,9	507,3	66,9	3,4	924,3	517,0	1,1	43,8	420,3	476,2	2,6	2,6	301,0	319,8	0,9	0,9	405,8	
2007	79,5	51,5	908,3	492,0	8,6	0,9	736,6	525,1	66,8	3,5	964,7	537,4	1,1	44,1	435,8	497,8	2,6	2,6	318,1	341,3	0,9	0,9	427,6	
2008	78,3	52,8	968,5	523,2	8,4	1,0	779,6	554,4	66,5	3,9	1.023,9	565,6	0,5	45,0	407,7	528,5	2,2	1,8	340,7	346,1	0,9	0,9	453,7	
2009	78,0	53,2	1.010,1	547,8	8,2	1,1	810,8	581,1	66,5	4,1	1.066,5	586,0	0,3	45,1	389,0	553,2	2,7	2,2	361,1	369,1	0,3	0,6	421,0	
2010	77,8	53,4	1.037,2	565,2	8,0	1,1	831,5	593,4	66,5	4,4	1.094,7	600,8	0,3	45,1	407,0	570,7	2,7	2,2	374,7	386,8	0,3	0,7	433,4	
2011	77,6	53,7	1.067,1	579,4	7,7	1,1	852,2	603,5	66,6	4,6	1.125,3	615,7	0,4	45,1	416,7	584,4	2,7	2,2	388,8	364,6	0,3	0,7	448,5	
2012 (1)	131,1		888,7		8,6		838,0		71,3		1.118,3		45,3		597,2		4,9		406,8		0,9		504,1	

Fuente: Ministerio de Empleo y Seguridad Social.

<sup>(1)</sup> No se disponen de los datos desagregados por Género

## DEMOGRAFÍA Y ASPECTOS SOCIALES

### 5.26. Beneficiarios de prestaciones por desempleo en el Sector Agrario según tipo de prestación <sup>(1)</sup> (miles de personas) (Medias anuales. Último día de cada mes)

Años	Total		Nivel contributivo			Nivel asistencial		
			Total		Agrario	Total		Agrario
	Varones	Mujeres	Varones	Mujeres		Varones	Mujeres	
2002	499,2	471,6	310,3	255,6	11,1	177,5	176,6	8,1
2003	523,8	480,8	344,0	286,4	11,2	175,1	182,8	8,3
2004	543,6	521,5	360,4	302,7	12,6	172,9	189,8	8,5
2005	547,8	556,2	367,1	320,0	15,4	168,7	198,6	8,7
2006	552,2	593,4	376,3	344,1	17,2	164,3	209,6	9,3
2007	592,2	654,1	410,6	369,6	21,9	167,2	233,3	12,0
2008	871,8	776,6	652,5	448,4	30,8	204,0	275,9	15,5
2009	1.438,6	1.083,7	1.022,3	602,5	55,7	391,9	410,1	64,0
2010	1.620,8	1.268,2	897,7	574,2	51,6	686,7	604,8	96,5
2011	1.483,8	1.214,7	782,0	546,0	46,8	636,0	548,2	93,9
2012	1.541,2	1.260,6	800,6	580,6	51,8	646,9	539,9	104,0

Fuente: Ministerio de Empleo y Seguridad Social.

<sup>(1)</sup> No incluye el subsidio de trabajadores eventuales agrarios

## DEMOGRAFÍA Y ASPECTOS SOCIALES

### 5.27. Beneficiarios de prestaciones por desempleo según tipo de prestación y sector de actividad <sup>(1)</sup> (miles de personas) (Medias anuales. Último día de cada mes)

Años	Total	Nivel contributivo						Nivel asistencial					
		Total		Agrario	Industria	Construcción	Servicios	Total		Agrario	Industria	Construcción	Servicios
		Varones	Mujeres					Varones	Mujeres				
2002	970,8	310,3	255,6	11,1	111,2	69,7	370,9	177,5	176,6	8,1	68,9	41,4	192,6
2003	1.004,7	344,0	286,4	11,2	113,6	80,0	422,7	175,1	182,8	8,3	67,7	40,8	204,0
2004	1.065,1	360,4	302,7	12,6	109,8	85,3	452,6	172,9	189,8	8,5	67,2	39,5	208,8
2005	1.103,9	367,1	320,0	15,4	111,5	86,0	471,3	168,7	198,6	8,7	66,4	38,4	214,1
2006	1.145,6	376,3	344,1	17,2	109,4	90,3	500,8	164,3	209,6	9,3	64,1	37,7	221,0
2007	1.246,3	410,6	369,6	21,9	104,4	105,2	546,4	167,2	233,3	12,0	66,8	38,8	235,7
2008	1.648,4	652,5	448,4	30,8	131,6	211,8	724,4	204,0	275,9	15,5	71,4	57,2	285,7
2009	2.522,3	1.022,3	602,5	55,7	273,6	393,9	901,1	391,9	410,1	64,0	111,0	143,7	446,7
2010	2.889,0	897,7	574,2	51,6	248,4	323,3	844,5	686,7	604,8	96,5	154,3	262,7	719,1
2011	2.698,5	782,0	546,0	46,8	207,5	256,7	808,2	636,0	548,2	93,9	150,7	235,9	670,1
2012	2.801,9	800,6	580,6	51,8	205,9	238,0	881,8	646,9	539,9	104,0	155,3	225,1	676,1

Fuente: Ministerio de Empleo y Seguridad Social.

(1) Sin incluir el subsidio para trabajadores eventuales agrarios

## DEMOGRAFÍA Y ASPECTOS SOCIALES

### 5.28. Beneficiarios de prestaciones del subsidio de trabajadores eventuales agrarios y número de jornadas trabajadas, según edad (miles de personas) (Medias anuales. Último día de cada mes)

Años (media anual)	Total			16-19 años			20-24 años		
	Total	De 0 a 7 jornadas trabajadas	Mas de 7 jornadas trabajadas	Total	De 0 a 7 jornadas trabajadas	Mas de 7 jornadas trabajadas	Total	De 0 a 7 jornadas trabajadas	Mas de 7 jornadas trabajadas
2002	224,6	174,4	50,2	3,5	2,2	1,3	15,2	10,3	4,9
2003	202,0	156,3	45,8	1,4	0,8	0,6	11,2	7,2	4,0
2004	197,3	159,3	38,0	0,4	0,2	0,1	8,4	5,5	2,9
2005	191,3	153,4	37,9	-	-	-	5,8	3,8	2,0
2006	184,9	147,9	36,9	-	-	-	3,5	2,2	1,3
2007	175,2	143,6	31,6	-	-	-	1,8	1,2	0,7
2008	166,3	135,6	30,6	-	-	-	0,8	0,5	0,3
2009	158,9	133,0	25,9	-	-	-	0,2	0,2	0,1
2010	153,8	130,0	23,7	-	-	-	0,0	0,0	0,0
2011	147,2	124,0	23,2	-	-	-	-	-	-
2012	140,2	120,5	19,7	-	-	-	-	-	-

Años (media anual)	25-54 años			55 y mas años		
	Total	De 0 a 7 jornadas trabajadas	Mas de 7 jornadas trabajadas	Total	De 0 a 7 jornadas trabajadas	Mas de 7 jornadas trabajadas
2002	147,8	109,7	38,0	58,2	52,2	6,0
2003	131,9	96,2	35,7	57,5	52,0	5,5
2004	127,9	97,3	30,6	60,6	56,2	4,4
2005	124,7	93,2	31,4	60,7	56,4	4,4
2006	121,0	89,4	31,6	60,4	56,4	4,0
2007	113,2	86,0	27,3	60,1	56,4	3,7
2008	106,4	79,6	26,8	59,0	55,5	3,5
2009	100,7	78,0	22,8	57,9	54,9	3,0
2010	96,6	75,6	21,0	57,1	54,4	2,7
2011	91,3	71,1	20,2	55,9	52,9	2,9
2012	84,7	67,9	16,9	55,5	52,6	2,8

Fuente: Ministerio de Empleo y Seguridad Social

## DEMOGRAFÍA Y ASPECTOS SOCIALES

### 5.29. Beneficiarios de prestaciones del subsidio de trabajadores eventuales agrarios y número de jornadas trabajadas, según género (miles de personas) (Medias anuales. Último día de cada mes)

Años (media anual)	Total			Varones			Mujeres		
	Total	De 0 a 7 jornadas trabajadas	Mas de 7 jornadas trabajadas	Total	De 0 a 7 jornadas trabajadas	Mas de 7 jornadas trabajadas	Total	De 0 a 7 jornadas trabajadas	Mas de 7 jornadas trabajadas
2001	233,5	182,4	51,1	98,8	71,4	27,4	134,7	111,0	23,7
2002	224,6	174,4	50,2	93,1	66,1	27,0	131,5	108,3	23,2
2003	202,0	156,2	45,8	83,7	59,2	24,5	118,3	97,0	21,3
2004	197,2	159,3	37,9	80,0	59,3	20,7	117,2	100,0	17,2
2005	191,2	153,4	37,8	75,2	55,1	20,1	116,0	98,3	17,7
2006	184,8	147,9	36,9	70,2	51,4	18,8	114,6	96,5	18,1
2007	175,2	143,6	31,6	65,5	49,8	15,7	109,7	93,8	15,9
2008	166,3	135,7	30,6	61,6	46,1	15,5	104,6	89,5	15,1
2009	158,9	133,0	25,9	58,4	45,2	13,2	100,5	87,8	12,7
2010	153,8	130,0	23,7	56,0	43,7	12,2	97,8	86,3	11,5
2011	147,2	124,0	23,2	53,4	41,4	12,0	93,8	82,6	11,2
2012	140,2	120,5	19,7	50,5	40,2	10,4	89,7	80,3	9,3

Fuente: Ministerio de Empleo y Seguridad Social

## DEMOGRAFÍA Y ASPECTOS SOCIALES

### 5.30. Autorizaciones de trabajo concedidos a extranjeros : Total y según sector de actividad <sup>(1)</sup> (miles de personas)

Años	Total		Sector Agrario		No Agrario								No clasificables	
					Total		Industria		Construcción		Servicios			
	Varones	Mujeres	Varones	Mujeres	Varones	Mujeres	Varones	Mujeres	Varones	Mujeres	Varones	Mujeres	Varones	Mujeres
2002	206.764	111.379	42.896	10.325	153.467	95.474	24.662	7.598	56.370	2.389	72.435	85.487	10.401	5.580
2003	169.780	114.683	20.343	8.198	137.362	99.073	19.736	6.746	54.398	2.705	63.228	89.622	12.075	7.412
2004	336.785	208.423	56.011	19.257	207.344	137.939	30.401	10.687	83.578	4.676	93.365	122.576	73.430	51.227
2005	587.783	443.161	101.251	28.267	412.545	339.583	43.623	14.151	179.950	8.808	188.972	316.624	73.987	75.311
2006	496.699	360.353	81.628	22.123	377.969	302.942	38.016	11.528	169.287	7.951	170.666	283.463	37.102	35.288
2007	301.393	197.818	42.801	15.876	233.058	161.728	25.369	7.166	96.831	4.888	110.858	149.674	25.534	20.214
2008	424.870	309.022	79.098	34.188	309.839	248.316	33.154	10.432	124.234	6.426	152.451	231.458	35.933	26.518
2009	205.795	164.480	28.930	6.530	149.789	111.438	12.890	3.779	41.027	2.380	95.872	105.279	27.076	46.512
2010	161.679	142.254	27.976	5.259	133.703	136.995	12.401	3.840	27.100	2.047	84.287	122.589	9.915	8.519
2011	164.565	151.029	41.767	13.338	122.798	137.691	8.866	2.269	18.968	1.454	83.516	125.487	11.448	8.481
2012 (P) (2)	104.219	110.412	40.094		162.146		6.206		9.638		146.302		12.391	

Fuente: Ministerio de Empleo y Seguridad Social

<sup>(1)</sup> Hasta el año 2008 se utiliza la CNAE-93, para el año 2009 se utiliza la CNAE-2009

(P) Datos provisionales hasta Noviembre

(2) No se dispone de los datos desagregados por Género



## DEMOGRAFÍA Y ASPECTOS SOCIALES

### 5.31. Autorizaciones de trabajo concedidos a extranjeros : Total y según rama de actividad y género <sup>(1)</sup> (miles de personas)

Años	Total		Sector Agrario		Industria									
					General		Industria Agroalimentaria		Industria de madera y corcho. Cestería y espartería		Industria del papel. Artes gráficas y edición.		Fabricación muebles. Otras industrias manufactureras. Reciclaje.	
	Varones	Mujeres	Varones	Mujeres	Varones	Mujeres	Varones	Mujeres	Varones	Mujeres	Varones	Mujeres	Varones	Mujeres
2002	206.764	111.379	42.896	10.325	24.662	7.598	5.734	2.796	1.551	225	827	253	2.344	480
2003	169.780	114.683	20.343	8.198	19.736	6.746	4.102	2.314	1.120	125	950	430	1.432	328
2004	336.785	208.423	56.011	19.257	30.401	10.687	6.702	4.494	1.870	334	1.098	435	2.481	629
2005	587.783	443.161	101.251	28.267	43.623	14.151	8.774	5.073	3.531	419	1.870	795	4.217	992
2006	496.699	360.353	81.628	22.123	38.016	11.528	7.643	4.016	3.090	331	1.645	731	3.523	760
2007	301.393	197.818	42.801	15.876	25.369	7.166	5.353	2.915	1.954	198	1.105	418	1.911	437
2008	424.870	309.022	79.098	34.188	33.154	10.432	7.015	4.060	2.118	201	1.549	671	2.686	614

Fuente: Ministerio de Empleo y Seguridad Social

Los datos por sectores y divisiones de actividad están referidos a CNAE-93

Años	Total		Sector Agrario		Industria											
					General		Industria de la Alimentación		Industria de madera y corcho, excepto muebles; Cestería y espartería		Industria del papel		Artes gráficas y reproducción de soportes grabados: impresión, encuadernación		Fabricación muebles	
	Varones	Mujeres	Varones	Mujeres	Varones	Mujeres	Varones	Mujeres	Varones	Mujeres	Varones	Mujeres	Varones	Mujeres		
2009	205.795	164.480	28.930	6.530	12.890	3.779	3.092	1.386	746	69	159	47	458	139	465	90
2010	161.679	142.254	27.976	5.259	12.401	3.840	2.565	1.036	584	49	127	35	323	99	337	63
2011	164.565	151.029	41.767	13.338	8.866	2.269	2.255	762	488	28	115	21	291	95	266	34
2012 (P)(2)	104.219	110.412	40.094		162.146		6.206		s/d		s/d		s/d		s/d	

Fuente: Ministerio de Empleo y Seguridad Social.

(P) Datos provisionales hasta Noviembre

Los datos por sectores y divisiones de actividad están referidos a la CNAE-2009

s/d: Sin datos

(2) No se dispone de los datos desagregados por Género

## DEMOGRAFÍA Y ASPECTOS SOCIALES

### 5.32. Accidentes en jornada de trabajo: Total y por sectores, según sector de actividad (miles de personas)

Años	Total	Sector Agrario			Industria				
		Total	Agricultura, Ganadería y Silvicultura	Pesca	General	Industria Agroalimentaria	Industria de madera y corcho. Cestería y espartería.	Industria del papel. Artes gráficas y edición.	Fabricación muebles. Otras industrias manufactureras. Reciclaje.
2002	938.188	37.408	32.868	4.540	252.548	34.709	13.106	11.350	13.725
2003	874.724	34.710	30.677	4.033	237.967	33.869	12.604	11.186	14.193
2004	871.724	35.024	30.916	4.108	244.740	36.861	14.851	11.409	14.565
2005	890.872	34.265	30.578	3.687	242.336	36.350	14.773	11.490	15.314
2006	911.561	33.938	30.338	3.600	244.344	35.898	15.163	11.373	15.992
2007	924.981	34.475	30.932	3.543	245.074	36.405	14.397	10.589	15.745

Fuente: Ministerio de Empleo y Seguridad Social

Los datos por sectores de actividad están referidos a CNAE-93

Años	Total	Sector Agrario				Industria				
		Total	Agricultura, ganadería, caza y servicios relacionados con las mismas	Silvicultura y explotación forestal	Pesca y acuicultura	General	Industria de la alimentación	Industria de la madera y del corcho, excepto muebles; cestería y espartería.	Industria del papel	Fabricación muebles
2008 <sup>(1)</sup>	804.959	27.227	20.850	3.354	3.023	203.557	27.186	7.959	3.760	7.415
2009 <sup>(2)</sup>	617.440	27.681	21.112	3.654	2.915	142.497	21.770	5.080	2.620	4.588
2010	569.523	27.487	21.249	3.391	2.847	130.321	20.599	4.591	2.331	4.180
2011	512.584	28.059	22.160	3.234	2.665	115.440	18.931	4.028	2.157	3.451
2012 (P)	400.844	26.090	21.018	2.443	2.629	88.951	15.497	3.140	1.582	2.245

Fuente: Ministerio de Empleo y Seguridad Social

Los datos por sectores de actividad están referidos a CNAE-2009

(1) Los datos se han reconvertido a la CNAE-2009

(2) Los datos a partir de enero de 2009 reflejan la nueva Clasificación Nacional de Actividades Económicas CNAE 2009 establecida en el Real Decreto 475/2007, de 13 de abril.

Para los años anteriores se utiliza la CNAE-93

(P) Datos provisionales

## DEMOGRAFÍA Y ASPECTOS SOCIALES

### 5.33. Accidentes en jornada de trabajo: Total según edad y género (miles de personas)

Años	Varones											
	Total	De 16 y 17 años	De 18 y 19 años	De 20 a 24 años	De 25 a 29 años	De 30 a 34 años	De 35 a 39 años	De 40 a 44 años	De 45 a 49 años	De 50 a 54 años	De 55 a 64 años	De 65 y más años
2004	693.843	10.000	25.086	102.032	122.297	109.356	96.133	78.672	57.936	43.169	48.561	601
2005	710.682	9.006	24.284	99.728	124.528	113.766	99.620	82.002	61.721	45.097	50.334	596
2006	723.416	8.767	23.641	96.872	124.433	118.146	103.756	85.091	65.060	46.586	50.513	551
2007	723.518	8.245	23.037	91.975	118.961	119.436	104.541	88.054	67.686	48.788	52.167	628
2008	610.796	4.952	16.528	70.136	95.298	101.681	89.964	77.895	60.798	45.083	47.833	628
2009	453.762	1.665	7.672	41.785	64.639	76.816	70.438	62.140	50.412	37.978	39.704	513
2010	413.623	867	5.291	33.876	56.046	70.844	65.750	58.439	48.173	36.852	36.999	486
2011	368.465	602	3.567	26.941	46.224	61.718	61.303	53.906	44.751	34.376	34.606	471
2012 (P)	400.844	240	1.905	22.385	42.973	60.547	64.906	59.676	54.017	45.510	47.353	1.332

Años	Mujeres											
	Total	De 16 y 17 años	De 18 y 19 años	De 20 a 24 años	De 25 a 29 años	De 30 a 34 años	De 35 a 39 años	De 40 a 44 años	De 45 a 49 años	De 50 a 54 años	De 55 a 64 años	De 65 y más años
2004	177.881	1.635	5.491	26.349	31.591	25.433	22.824	21.882	17.921	13.138	11.326	291
2005	180.190	1.274	5.104	24.237	31.114	26.008	23.978	22.619	19.479	14.036	12.100	241
2006	188.145	1.371	5.161	23.723	31.239	27.618	25.318	24.282	21.454	15.099	12.637	243
2007	201.463	1.296	5.024	23.482	31.882	30.315	27.621	26.698	23.555	17.212	14.076	302
2008	194.163	856	4.071	20.312	29.044	28.821	26.581	26.393	23.968	18.396	15.412	309
2009	163.678	359	2.249	14.040	22.130	24.275	22.755	22.383	21.933	17.944	15.307	303
2010	155.900	183	1.644	12.006	19.657	23.035	21.997	21.909	21.192	18.212	15.735	330
2011	144.119	133	1.203	9.954	16.768	20.820	20.460	20.171	20.126	17.884	16.286	314
2012 (P)	117.427	61	481	6.236	11.967	15.738	16.423	16.407	16.986	15.904	16.642	582

Años	Ambos sexos											
	Total	De 16 y 17 años	De 18 y 19 años	De 20 a 24 años	De 25 a 29 años	De 30 a 34 años	De 35 a 39 años	De 40 a 44 años	De 45 a 49 años	De 50 a 54 años	De 55 a 64 años	De 65 y más años
2004	871.724	11.635	30.577	128.381	153.888	134.789	118.957	100.554	75.857	56.307	59.887	892
2005	890.872	10.280	29.388	123.965	155.642	139.774	123.598	104.621	81.200	59.133	62.434	837
2006	911.561	10.138	28.802	120.595	155.672	145.764	129.074	109.373	86.514	61.685	63.150	794
2007	924.981	9.541	28.061	115.457	150.843	149.751	132.162	114.752	91.241	66.000	66.243	930
2008	804.959	5.808	20.599	90.448	124.342	130.502	116.545	104.288	84.766	63.479	63.245	937
2009	617.440	2.024	9.921	55.825	86.769	101.091	93.193	84.523	72.345	55.922	55.011	816
2010	569.523	1.050	6.935	45.882	75.703	93.879	87.747	80.348	69.365	55.064	52.734	816
2011	512.584	735	4.770	36.895	62.992	82.538	81.763	74.077	64.877	52.260	50.892	785
2012 (P)	283.417	179	1.424	16.149	31.006	44.809	48.483	43.269	37.031	29.606	30.711	750

Fuente: Ministerio de Empleo y Seguridad Social  
(P) Datos provisionales