

**ESTUDIO COMPARATIVO DE LOS COSTES DE
PRODUCCIÓN DE DETERMINADOS CULTIVOS ENTRE
PAÍSES
PRODUCTORES Y EL ANÁLISIS DE IMPACTO DE LOS
ACUERDOS DE LIBRE COMERCIO EN EL MARCO DE LA
ELABORACIÓN DEL PLAN ESTRATÉGICO DE LA PAC**

Enero 2020



**Oferta realizada por el Instituto de Investigación y
Tecnología Agroalimentaria (IRTA) para**



Contents

Contents	2
Introducción y marco metodológico	5
I. Introducción	5
II. Metodología y datos	6
Datos	6
Metodología	7
Anàlisis de la competitividad de la producción española de Arroz: Costes de producción y posicionamiento en el exterior	9
I. Contexto y comercio internacional	9
1- Patrón de comercio internacional de Arroz. Posición de España	9
2- Distribución Geográfica de las exportaciones de arroz en España	10
3- Potencial de crecimiento de la demanda para las exportaciones españolas de arroz ...	12
II. Costes de producción	12
1- Evolución de los precios percibidos por los productores	12
2- Comparativa de precios percibidos en Arroz: España y sus competidores	14
3- Índice de precios competitivos de exportación	18
Precio de exportación de España y sus competidores europeos.....	18
Precio de exportación de España y sus competidores no europeos.....	18
4- Comparación de costes de producción de arroz cascara	19
III. Competitividad	20
1- Índice de competitividad revelado (RC)	20
2- Índice de rendimiento de exportación comparativo (CEP)	21
3- Las normas sanitarias y fitosanitarias	23
IV. Conclusiones.....	23
Apéndices	25

[Lista de figuras](#)

figura 1. Valor exportado por país y su participación en las exportaciones mundiales de Arroz.	10
figura 2. Volumen exportando (2018) y variación de las exportaciones mundiales de arroz entre 2014 y 2018.....	11
figura 3. Distribución geográfica de las exportaciones españolas de arroz.....	11
figura 4. Principales destinos de las exportaciones españolas de arroz en 2018 y tasa de variación 2014-18 (%).	12
figura 5. Evolución de los precios percibidos por los productores españoles y sus competidores en la UE	13
figura 6. Evolución de los precios percibidos por los productores españoles y sus competidores mundiales	13
figura 7. Comparativa de precios percibidos en Arroz (España/Italia)	14
figura 8. Comparativa de precios percibidos en Arroz (España/Grecia)	14
figura 9. Comparativa de precios percibidos en Arroz (España/Portugal).....	15
figura 10. Comparativa de precios percibidos en Arroz (España/Tailandia).....	15
figura 11. Comparativa de precios percibidos en Arroz (España/Vietnam).....	16
figura 12. Comparativa de precios percibidos en Arroz (España/India)	16
figura 13. Comparativa de precios percibidos en Arroz (España/Camboya)	16
figura 14. Comparativa de precios percibidos en Arroz (España/Myanmar).....	17
figura 15. Comparativa de precios percibidos en Arroz (España/Estados Unidos).....	17
figura 16. Índice de precios competitivos de exportación. España/europeos.....	18
figura 17. Índice de precios competitivos de exportación. España/no europeos.....	19
figura 18. Índice de competitividad revelado de España y sus competidores europeos.....	20
figura 19. Índice de competitividad revelado de España y sus competidores no europeos.....	21
figura 20. Número total de notificaciones para Arroz	23

[Lista de tablas](#)

Tabla 1: Principales exportadores por continente de Arroz	9
Tabla 2. Comparación de costes de producción	19
Tabla 3. Índice de exportación comparativo en el mercado europeo (promedio)	22
Tabla 4. Índice de exportación comparativo en el mercado mundial (promedio)	22

Introducción y marco metodológico

I. Introducción

En el marco de la próxima reforma de la PAC, el Ministerio de Agricultura, Pesca y Alimentación, por encargo de la Comisión Europea, está elaborando un Plan Estratégico en el que, entre otras cuestiones, se debe incluir un análisis de la situación actual del sector agrario en España. Este análisis requiere de informes y datos que analicen los costes de producción, de los diferentes sectores, en comparación con otros países y modelos productivos, así como los impactos de los acuerdos comerciales bilaterales o multilaterales suscritos por la UE en su competitividad y capacidad exportadora. Y todo ello con el objetivo de determinar herramientas o intervenciones necesarias, en el marco de la PAC más allá de 2020, que permitan mantener su productividad y competitividad.

En los últimos años constantemente están llegando informaciones sobre problemas a nivel de producción, comercialización, competencia de terceros países, que originan incertidumbre a unos sectores fundamentales para España. Entre los diferentes sectores productivos, el MAPA requiere de un estudio detallado del producto arroz.

La idea de este trabajo es poder contestar a las preguntas anteriores partiendo fundamentalmente del análisis del comercio a nivel mundial, y conociendo como se están comportando los mercados en términos de costes y estrategias de diferenciación a nivel mundial. En concreto, se analizan los principales destinos de las exportaciones españolas del producto objeto de estudio y los principales países competidores en dichos mercados. También, se analizará el mercado internacional a través de unos índices estructurales de los costes de producción y competitividad.

En concreto, el estudio plantea dos objetivos:

- Un análisis de los costes de producción de arroz tanto en España como en los países competidores.
- Un análisis de las variaciones de la competitividad de las exportaciones españolas de dicho producto.

II. Metodología y datos

Datos

Con el fin de analizar el patrón actual de comercio internacional del producto objeto del estudio y examinar la competitividad de España y sus competidores en dicho producto, se han consultado diversas fuentes estadísticas internacionales, a fin de poder realizar comparaciones, así como de fuentes estadísticas de determinados países, sobre todo en el análisis de los costes de producción. En el caso del comercio internacional, se consultaron las bases de datos UNCOMTRADE y Trade Map con el fin de identificar los principales destinos de las exportaciones españolas de arroz y los principales países competidores en dichos mercados. Trade Map cubre 220 países y territorios y 5300 productos del Sistema Armonizado. Los flujos comerciales mensuales, trimestrales y anuales están disponible desde el nivel más agregado hasta el nivel de línea arancelaria.

En cuanto a los costes de producción, no existe una información fiable y contrastada que permita comparar costes de producción, no sólo entre países que no pertenezcan a la UE, sino entre los mismos países de la UE. Dentro de la UE, la RICA proporciona información contable de explotaciones por orientaciones económicas, pero no especializadas en el producto objeto de este estudio. La única posibilidad sería contar con información a nivel explotación para determinar las explotaciones especializadas en la producción de arroz y realizar un estudio comparativo. Una segunda limitación de esta fuente la constituye que sólo se recoge información monetaria, por lo que nos es posible determinar si las diferencias en costes se deben a diferencias en las cantidades aplicadas de los diferentes factores productivos o a diferencias en sus precios.

La obtención de información de costes de producción para países extracomunitarios es compleja ya que no existe ningún estudio comparativo. Existe algún estudio parcial para alguna región y para alguna variedad, pero se utilizan metodologías muy heterogéneas y, muchos de ellos, se refieren a años muy alejados del momento actual.

Teniendo en cuenta esta limitación de la información disponible, hemos incluido datos de una fuente de información homogénea en relación a los precios percibidos y asumir que las diferencias de precios percibidos por los agricultores en los diferentes países son debidas a diferencias en costes de producción (esto es, trabajar con diferenciales de precios en porcentaje representando diferenciales de coste). Los datos de precios percibidos por los productores en España y los países competidores fueron destacados de FAOSTAT. Esta Fuente proporciona acceso libre a datos sobre precios de productores de más de 245 países y 35 regiones, desde

1961 hasta el año más reciente disponible (2017). Dicha información se complementarí­a con informaci3n sobre costes de producci3n que se han obtenido por hect3rea y por kilo para algunos a3os disponibles usando datos de informes y estudios realizados por organismos p3blicos de diferentes pa3ses competidores no comunitarios. Es complicado obtener una conclusi3n de los mismos ya que se desconocen las metodolog3as adoptadas en los diferentes estudios, pero sirve para completar la panor3mica anterior.

Metodolog3a

Se utilizaron varios indicadores para medir la competitividad de los productos objetos del estudio:

Indice de competitividad revelado (RC) : Examina la competitividad de Espa3a y los pa3ses competidores en los mercados mundiales. El 3ndice (RC) se mide con esta f3rmula

$$RC = Ln RXA - Ln RMA$$

$$RXA = X_{ij} / X_{it} / X_{nj} / X_{nt}$$

$$RMA = M_{ij} / M_{it} / M_{nj} / M_{nt}$$

X: Exportaciones , **M** : Importaciones

i : Un pa3s exportador

j : producto (arroz)

t : Grupo de productos (cereales)

n : mundo

La clasificaci3n del 3ndice RC propuesta por Hinloopen y Van Marrewijk (2001) es:

Categor3a A, $0 < RC \leq 1$ (producto con falta de ventaja comparativa);

Categor3a B, $1 < RC \leq 2$ (producto con una ventaja comparativa d3bil);

Categor3a C, $2 < RC \leq 4$ (producto con una ventaja comparativa promedio);

Categor3a D, $4 < RC$ (producto con una ventaja comparativa muy fuerte);

3ndice de rendimiento de exportaci3n comparativo (CEP): El 3ndice explora si el pa3s (Espa3a) tiene una ventaja comparativa sobre los pa3ses rivales. Se basa en las cuotas de exportaci3n y, por lo tanto, permite una comparaci3n de resultados entre dos pa3ses en un mercado, pa3s o regi3n espec3fica. El 3ndice CEP se define por (Bobirca y Miclaus, 2011) como:

$$CEP = Ln (X_{iB} / X_B / X_{iw} / X_w)$$

X_{iB} : Exportaciones del pa3s del producto i (arroz) a un mercado espec3fico

XB: Exportaciones totales del país a un mercado específico

XiW : Exportaciones mundiales del producto i (arroz) a un mercado específico

XW: Exportaciones totales mundiales a un mercado específico

La interpretación del índice:

- $CEP > 0$: un país tiene una ventaja de exportación comparativa en un mercado específico, en comparación con el mundo
- $CEP < 0$: un país tiene una desventaja de exportación comparativa en un mercado específico, en relación con el mundo
- $CEP \text{ del país (A)} > CEP \text{ (B)} > 0$: El país A tiene mayor ventaja que el país B en este mercado específico, en comparación con el mundo

Análisis de la competitividad de la producción española de Arroz: Costes de producción y posicionamiento en el exterior

I. Contexto y comercio internacional

1- Patrón de comercio internacional de Arroz. Posición de España

La Tabla 1 recoge, con datos de 2018, los cinco principales países exportadores de arroz en las tres principales zonas productoras a nivel mundial. áreas geográficas mundiales. En la Unión Europea el principal exportador es Italia, seguido por España, Grecia, Portugal y Francia. En el continente asiático destacan India, Tailandia, Vietnam, Pakistán y Myanmar. Finalmente, en el continente americano, aparece Estados Unidos de América, como primer exportador, seguido de Brasil, Uruguay, Paraguay y Argentina.

Los tres primeros exportadores mundiales de Arroz en términos monetarios fueron India, con un valor de 7.399 millones de USD; el segundo es Tailandia, con un valor de exportación de 5.571 millones de USD; y el tercero es Vietnam con exportaciones de arroz por importe de 2.627 millones de USD. Estos tres países representan el 59,5% de las exportaciones mundiales de Arroz. En el mismo año, los cinco primeros exportadores mundiales en la UE de Arroz, en términos de valor, fueron Italia con 613.645 millones de USD, España con 196.398 millones de USD, Grecia con 63.266 millones de USD, Portugal con un valor 60.446 millones de USD y Francia con 49.933 millones de USD. Estos cinco países representan 54,86% de las exportaciones europeas, aunque sólo un 3,75% de las exportaciones mundiales.

Tabla 1: Principales exportadores por continente de Arroz % sobre exportaciones mundiales)

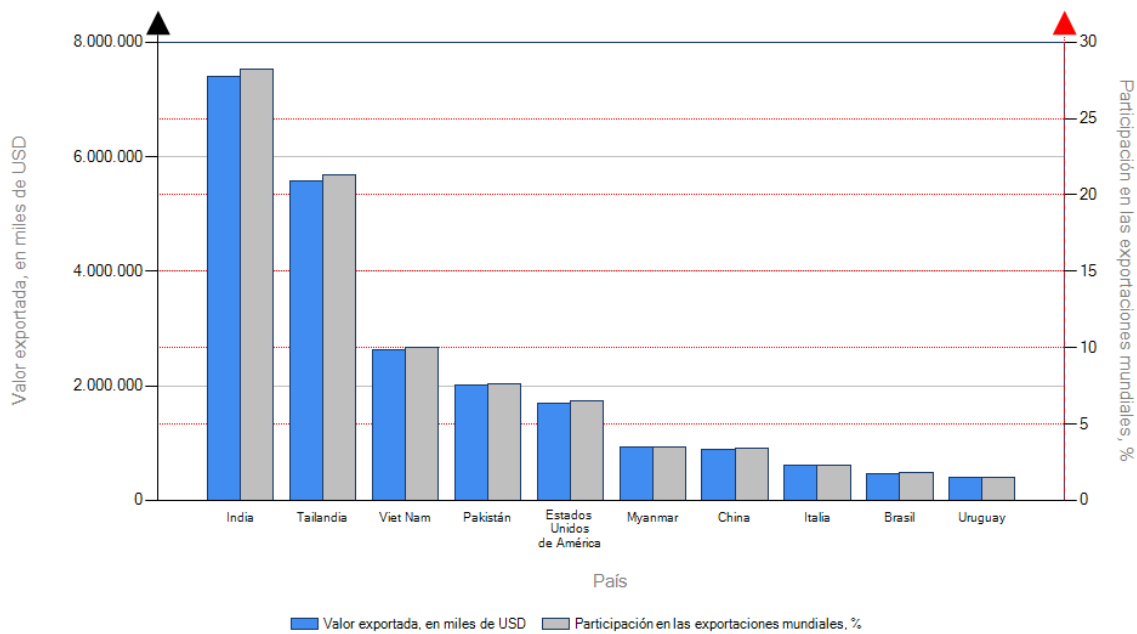
Continente	País	%
UE	Italia	2,3
	España	0,4
	Grecia	0,24
	Portugal	0,23
	Francia	0,19
Asia	India	28,2
	Tailandia	21,3
	Vietnam	10
	Pakistán	7,6
	Myanmar	3,5
América	Estados Unidos de América	6,5
	Brasil	1,8
	Uruguay	1,5
	Paraguay	0,8
	Argentina	0,6
Otros	China	3,4
	Camboya	1,5
	Emiratos Árabes Unidos	1,1

Fuente: Cálculos del ITC basados en estadísticas de UN COMTRADE e del ITC

Como se puede observar en la Figura 1, el mercado mundial de arroz se encuentra fuertemente concentrado. Los 10 principales exportadores concentran el 86,1 % de las exportaciones

mundiales. Como acabamos de mencionar, India sería el principal país exportador con una cuota del 28,2% de las exportaciones mundiales de Arroz seguido de Tailandia, con un 21,3%, Vietnam con un 10%, Pakistán 7,6%, Estados Unidos de América con un 6,5%, Myanmar con un 3,5 y China con un 3,4%. España es el decimoctavo exportador mundial con una participación en las exportaciones mundiales de únicamente del 0,7%. España exportó el 27,8% de su producción total de arroz en 2017.

Figura 1. Valor exportado por país y su participación en las exportaciones mundiales de Arroz.



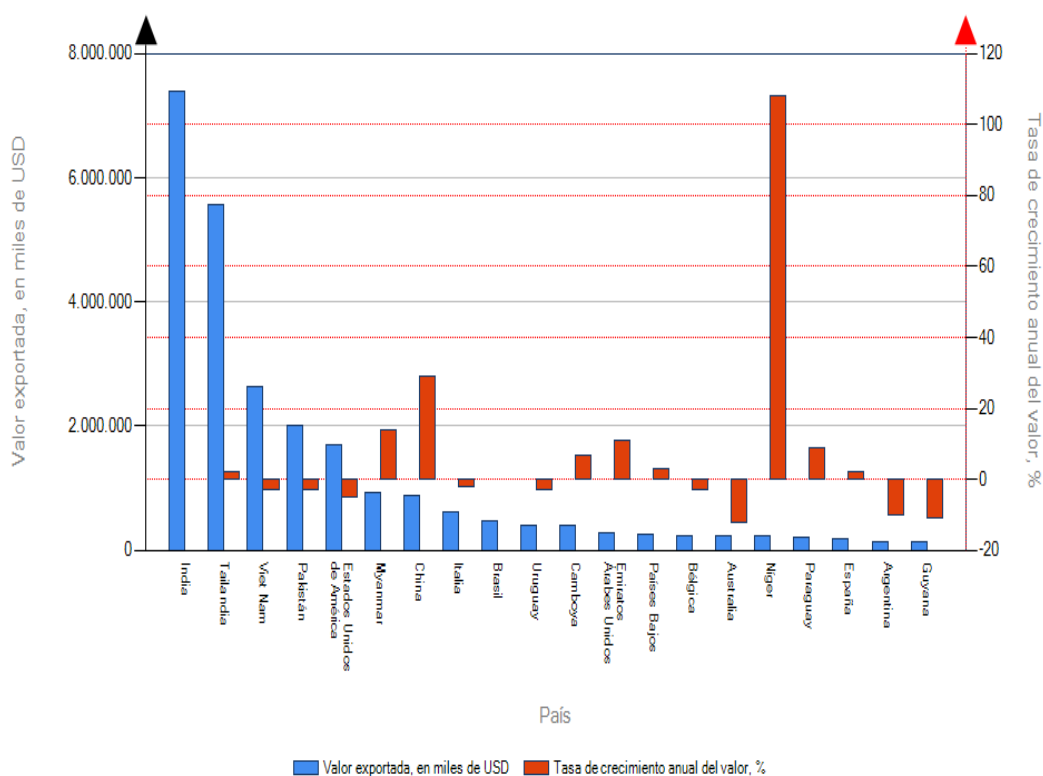
Fuente: Compilado por los autores utilizando datos del ITC y estadísticas de UN COMTRADE

En la Figura 2 presentamos la variación de las exportaciones mundiales de arroz entre 2014 y 2018 de los 20 primeros países exportadores. Como se puede apreciar, países poco relevantes en el contexto mundial son los que han experimentado variaciones más importantes. Destacamos, Níger, con un incremento del 108%, China, 29%, Myanmar, 14%, Emiratos Árabes, 11%, Paraguay, 9%, Camboya, 7%, Países Bajos, 3% (fundamentalmente a través de re-exportaciones), España, 2% y Tailandia, 2%. Las mayores disminuciones han tenido lugar en Australia (-12%), Guyana (-11%), Argentina (-10%), Estados Unidos (-5%), Vietnam, Pakistán, Uruguay y Bélgica (-3%) e Italia (-2%).

2- Distribución Geográfica de las exportaciones de arroz en España

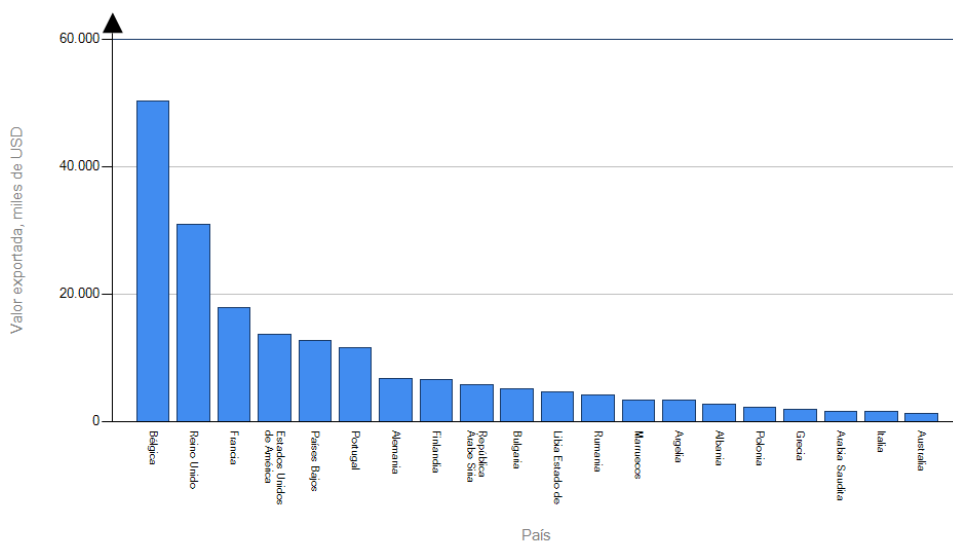
En 2018, el 78,6% de las exportaciones españolas de arroz se dirigió a países de la Unión Europea concentrándose en países como Bélgica con un 25,6%, Reino Unido con un 15,8%, Francia con un 9,1% o Países Bajos 6,5% entre otros. El otro 21,4% se exporta a Estados Unidos y a otros países de fuera de la Unión Europea.

Figura 2. Volumen exportando (2018) y variación de las exportaciones mundiales de arroz entre 2014 y 2018



Fuente: Compilado por los autores utilizando datos del ITC y estadísticas de UN COMTRADE

Figura 3. Distribución geográfica de las exportaciones españolas de arroz.

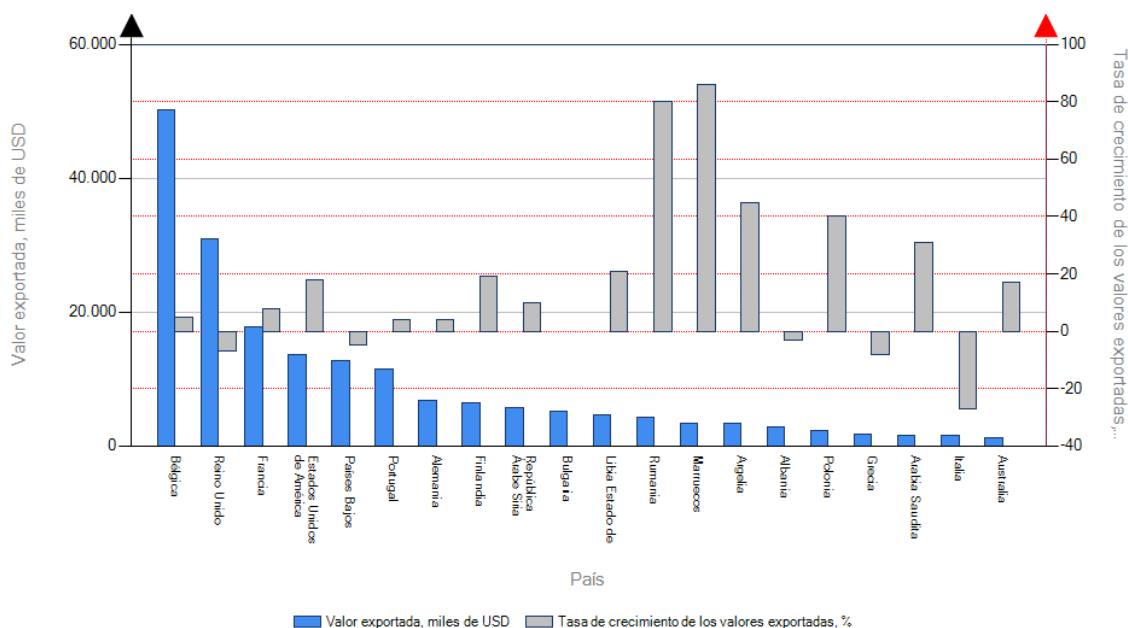


Fuente: Cálculos del ITC basados en estadísticas de UN COMTRADE e del ITC

Si observamos las variaciones en los principales mercados de destino de las exportaciones españolas de arroz entre los años 2014 y 2018 podemos ver que España ha reducido sus exportaciones a sus socios más relevantes como son Italia, un 27%, Grecia, un 8%, Reino Unido, un 7%, Países Bajos, un 5% y Albania, un 3%. Por el contrario, las exportaciones españolas han aumentado hacia países como Marruecos (+86%), Rumania (+80%), Argelia (+45%), Polonia

(+40%), Arabia Saudita (+31%), Libia (+21%), Finlandia (+19%), Estados Unidos (+18%), Australia (+17%), Siria (+10%), Francia (+ 8%) y Bélgica (+ 5%), entre otros.

Figura 4. Principales destinos de las exportaciones españolas de arroz en 2018 y tasa de variación 2014-18 (%)



Fuente: Cálculos del ITC basados en estadísticas de UN COMTRADE e del ITC

3- Potencial de crecimiento de la demanda para las exportaciones españolas de arroz

La clave para el crecimiento de las exportaciones españolas de arroz está en conquistar nuevos mercados dinámicos con una demanda creciente. España sigue exportando a destinos con baja demanda de arroz: Bulgaria, Francia, Austria, Rumania. Aunque España concentra sus exportaciones en la UE, hemos querido analizar la posición competitiva de España en mercados emergentes y que han mostrado un cierto dinamismo importador en los últimos años.

Si nos fijamos en el crecimiento de las importaciones en los países más dinámicos, podemos ver que muchos países han aumentado su importación de arroz como es el caso de los países de la Unión Europea como Polonia que aumenta un 8% y Portugal con un 3%. Y los países de fuera de la Unión Europea, como son Estados Unidos, que aumenta un 2%, Marruecos un 85%, Estado de Libia un 27% y Siria un 10%.

A modo de resumen podemos decir que más del 78,6% de las exportaciones de arroz español se dirigen a la Unión Europea, y que los principales competidores son India, Tailandia, Vietnam, Camboya, Myanmar, Estados Unidos, Italia, Grecia y Portugal.

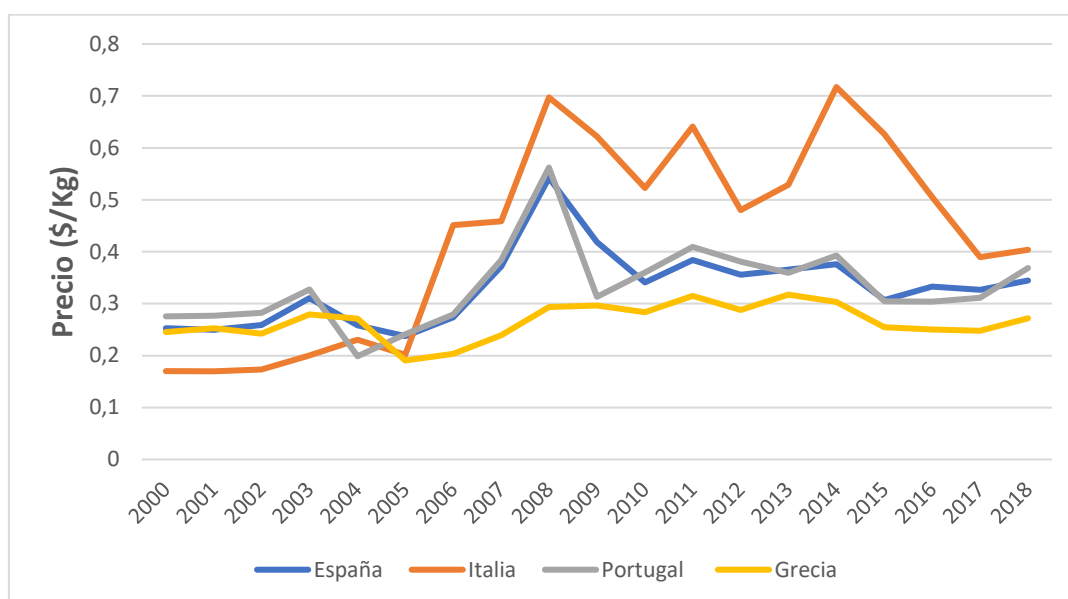
II. Costes de producción

1- Evolución de los precios percibidos por los productores

El gráfico de la figura 5 representa la evolución de los precios percibidos por los productores españoles y sus competidores en la UE (Portugal, Grecia e Italia) para el período 2000-18. Como se puede observar, los precios percibidos por los productores españoles de arroz han mostrado una tendencia ascendente desde 2005, llegando a su punto máximo en 2008 (0,54\$/Kg) para luego cambiar de tendencia y llegar a un mínimo de 0,30\$/kg, en 2015. En términos relativos, los precios percibidos por los productores españoles se situaron por encima de los de Grecia,

salvo en años puntuales, y por debajo de los de Italia, a partir de 2005. Los precios existentes en España y Portugal son similares a lo largo del período de estudio.

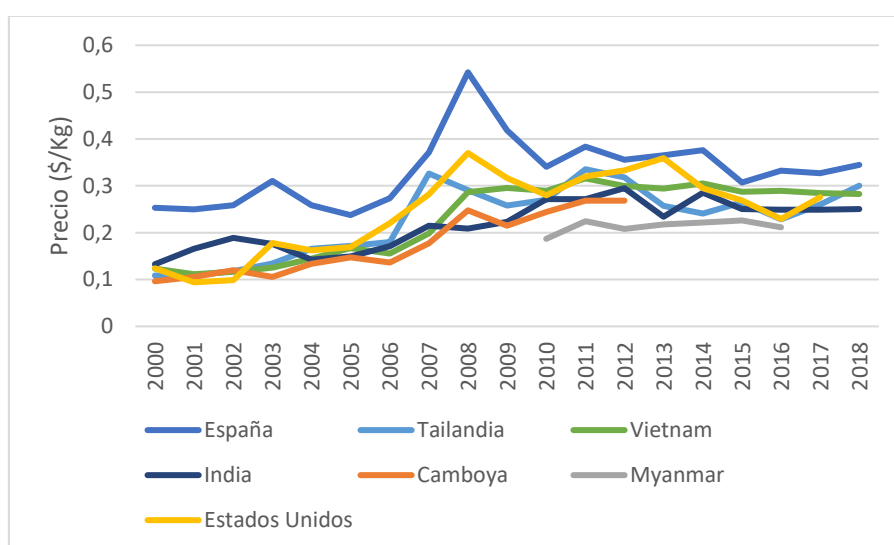
Figura 5. Evolución de los precios percibidos por los productores españoles y sus competidores en la UE



Fuente: Compilado por los autores utilizando datos de FAOSTAT

La Figura 6 muestra la comparación de los precios percibidos en España con los existentes en los países competidores que no pertenecen a la UE (India, Tailandia, Vietnam, Camboya, Myanmar y Estados Unidos) entre los años 2000 y 2018. Los precios percibidos por los productores españoles se situaron siempre por encima de todos los competidores incluso de los existentes en Estados Unidos. Lo que sí se observa es que, desde 2008, el diferencial de precios percibidos entre España y sus competidores muestra una tendencia a la baja, eso sí, con ciertos altibajos. Los productores de Myanmar y Camboya son los que reciben un precio menor entre todos los países competidores considerados en este estudio. En todo caso, analizaremos estos diferenciales con más detalle en el próximo apartado.

Figura 6. Evolución de los precios percibidos por los productores españoles y sus competidores mundiales

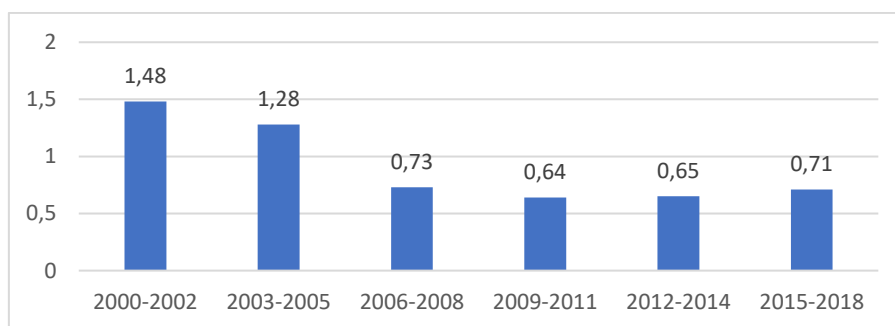


Fuente: Compilado por los autores utilizando datos de FAOSTAT

2- Comparativa de precios percibidos en Arroz: España y sus competidores

Como se ha mencionado anteriormente, los principales competidores de España en la Unión Europea son Portugal, Grecia e Italia. En el caso de Italia, tal y como podemos ver en la Figura 7, hasta 2005 los precios percibidos por los productores españoles eran un 28% superiores a los existentes en Italia. El diferencial de precios parece más estable en los últimos diez años mostrando que en la actualidad los precios en España son significativamente inferiores a los existentes en Italia.

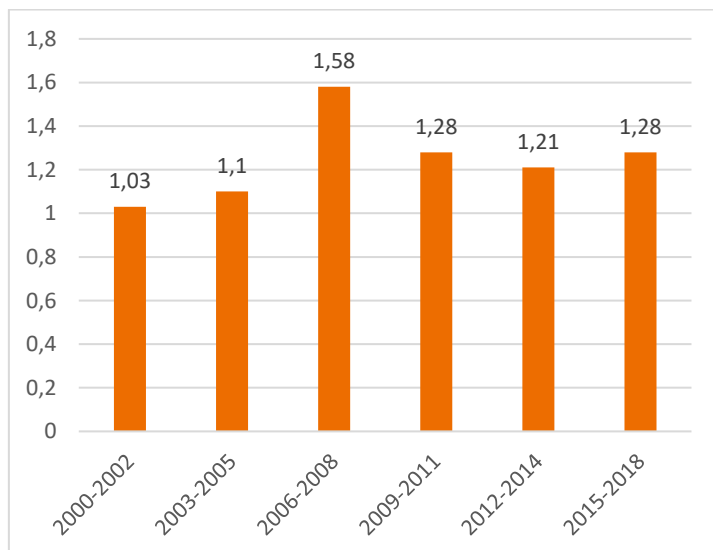
Figura 7. Comparativa de precios percibidos en Arroz (España/Italia)



Fuente: Compilado por los autores utilizando datos de FAOSTAT

Como se puede apreciar en la Figura 8, el precio en España es siempre superior al precio en Grecia durante todo el período considerado. Hasta 2005, los precios percibidos por los productores españoles fueron similares a los existentes en Grecia, pero desde 2006, los precios en España se sitúan un 20% por encima de los existentes en Grecia.

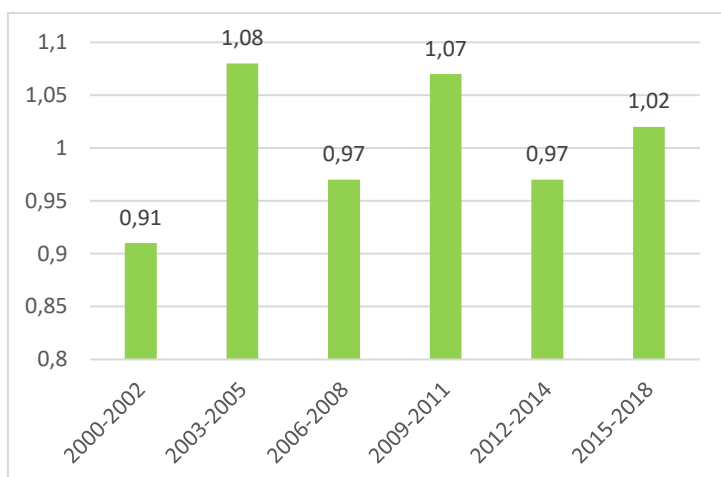
Figura 8. Comparativa de precios percibidos en Arroz (España/Grecia)



Fuente: Compilado por los autores utilizando datos de FAOSTAT

En el caso de Portugal, (Figura 9) en el periodo considerado, los precios son similares a los existentes en España similares con pequeñas oscilaciones ligeramente por encima o por debajo (oscilaciones siempre inferiores al 10%).

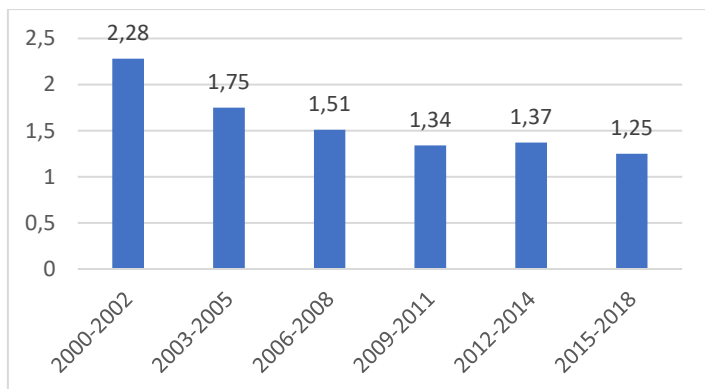
Figura 9. Comparativa de precios percibidos en Arroz (España/Portugal)



Fuente: Compilado por los autores utilizando datos de FAOSTAT

Analizamos a continuación el diferencial de precios percibido existente en España y los principales competidores fuera de la UE (Tailandia, Vietnam, India, Camboya, Myanmar y Estados Unidos). Como se puede observar en la Figura 10, hasta 2005, los precios percibidos por los productores españoles eran casi el doble de los precios percibidos por los productores tailandeses. Después de 2009, el diferencial de precios disminuye progresivamente hasta situarse en un 25%.

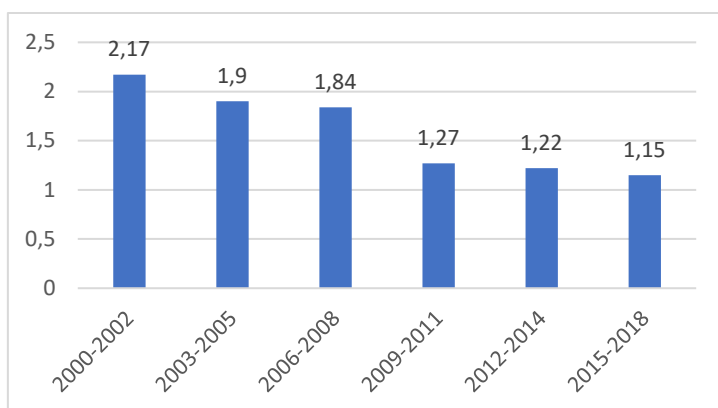
Figura 10. Comparativa de precios percibidos en Arroz (España/Tailandia)



Fuente: Compilado por los autores utilizando datos de FAOSTAT

En el caso de Vietnam, hasta el período 2006-08 los precios percibidos por los productores españoles eran casi el doble de los precios percibidos por los vietnamitas. A partir de dicha fecha el diferencial disminuye significativamente, situándose en el último período disponible en torno al 15%, todavía a favor de los productores españoles (Figura 11).

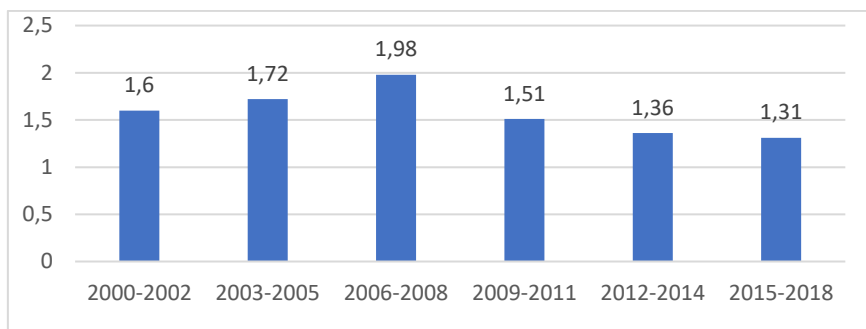
Figura 11. Comparativa de precios percibidos en Arroz (España/Vietnam)



Fuente: Compilado por los autores utilizando datos de FAOSTAT

India es el principal país exportador. En relación a los precios españoles, los precios percibidos por los productores indios, se han mantenido significativamente por debajo. El diferencial de precios creció hasta 2006-08, disminuyendo a partir de entonces. Para el último período analizado, el diferencial se sitúa en un 31% (Figura 12).

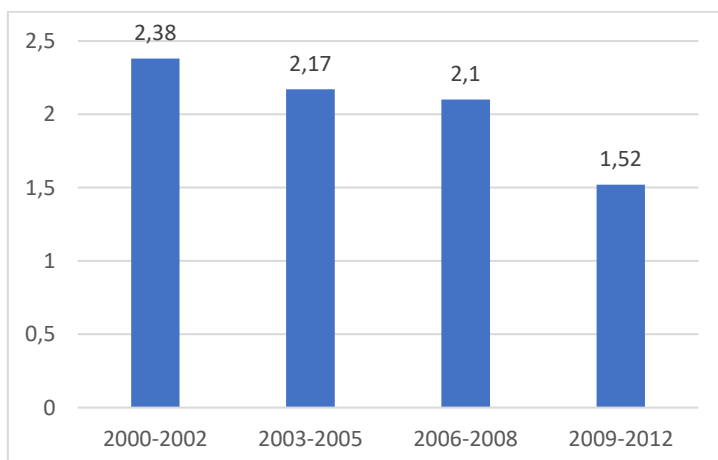
Figura 12. Comparativa de precios percibidos en Arroz (España/India)



Fuente: Compilado por los autores utilizando datos de FAOSTAT

Como se puede observar en la Figura 13, hasta el período 2006-2008, el precio percibido por los productores españoles fue superior en más del doble al precio percibido por los productores de Camboya. A partir de 2009 el precio en España se mantiene o encima del existente en Camboya, si bien el diferencial de precios ha venido disminuyendo.

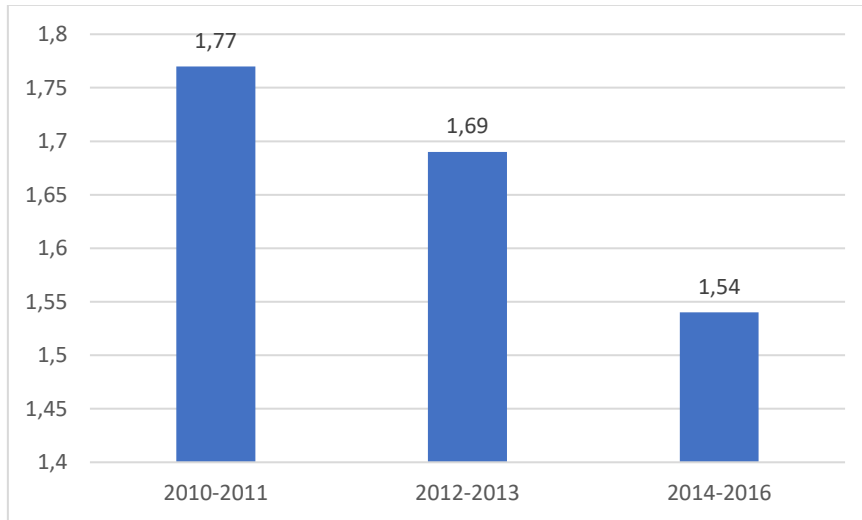
Figura 13. Comparativa de precios percibidos en Arroz (España/Camboya)



Fuente: Compilado por los autores utilizando datos de FAOSTAT

En el caso de Myanmar, los datos de precios percibidos sólo aparecen, en la fuente consultada, a partir de 2010, cuando se convirtió en un país democrático. Como se puede apreciar, los precios percibidos por los productores españoles eran un 70% superiores a los existentes en Myanmar al principio del período de análisis. El diferencial de los precios ha venido disminuyendo hasta situarse en el 54% (Figura 14).

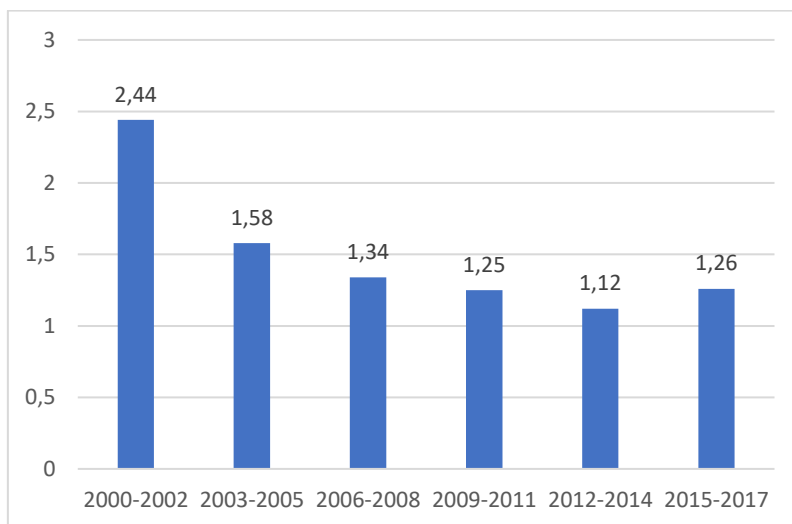
Figura 14. Comparativa de precios percibidos en Arroz (España/Myanmar)



Fuente: Compilado por los autores utilizando datos de FAOSTAT

Finalmente, en el caso de Estados Unidos (Figura 15), el precio en España es siempre superior al precio existente en Estados Unidos. El diferencial de precios mantiene una tendencia descendente a lo largo del período considerado, pero tiende siempre a favorecer España. Entre 2015-2017, los precios percibidos por los productores españoles eran un 26% superiores a los existentes en Estados Unidos.

Figura 15. Comparativa de precios percibidos en Arroz (España/Estados Unidos)



Fuente: Compilado por los autores utilizando datos de FAOSTAT

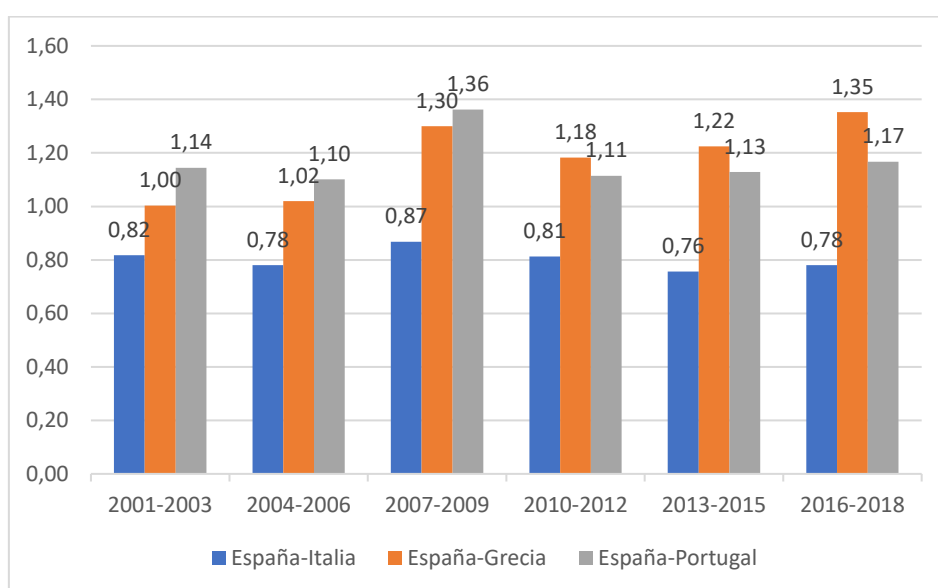
3- Índice de precios competitivos de exportación

Precio de exportación de España y sus competidores europeos.

Si en el apartado anterior hemos analizado los precios percibidos, en este apartado nos vamos a centrar en la comparativa de los precios de exportación. En relación a los competidores en la UE (Figura 16), en el caso de Italia se mantiene lo que habíamos comentado al hablar de los precios percibidos. Los precios españoles son inferiores a los italianos, si bien el diferencial es inferior al que existía con los precios percibidos.

Por lo que se refiere a Grecia y Portugal, el diferencial de precios entre España, Grecia y Portugal indica que las exportaciones españolas son más caras que las de los otros dos países. Sin embargo, mientras que en el caso de Grecia el diferencial ha aumentado, en el caso de Portugal, dicho diferencial se ha reducido, sobre todo desde 2010.

Figura 16. Índice de precios competitivos de exportación. España/europeos

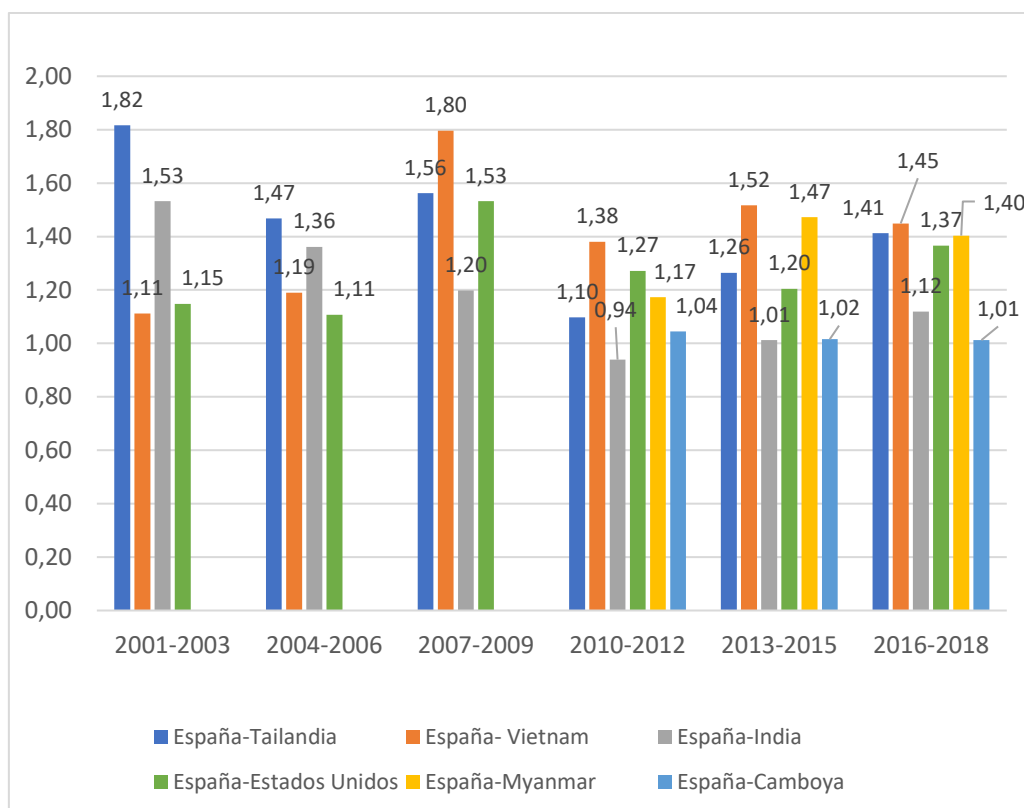


Fuente: Compilado por los autores

Precio de exportación de España y sus competidores no europeos

Como se puede apreciar en la Figura 17, el precio de las exportaciones españolas de arroz es siempre superior al precio de exportación en Tailandia, Vietnam, Estados Unidos, Camboya o Myanmar. El diferencial de precios no es muy estable a lo largo del período considerado, aunque en todo caso, parece atisbarse una cierta reducción del mencionado diferencial. Asimismo, se puede destacar el diferencial de precios de exportación entre España y Camboya o India no es significativo (en tono al 5% y al 2%, respectivamente en media en la última década).

Figura 17. Índice de precios competitivos de exportación. España/no europeos



Fuente: Compilado por los autores

4- Comparación de costes de producción de arroz cascara

Para finalizar este apartado, analizaremos una comparativa de los costes de producción de arroz en cáscara. Dicha comparativa se centra en aquellos países para los que se ha podido encontrar información, a partir de fuentes estadísticas nacionales. En concreto, nos centraremos en India, Tailandia y Vietnam. Los datos que hemos encontrado se refieren a 2012, salvo en el caso de España, que datan de 2015. Como se puede apreciar en la Tabla 2, el coste de producción de arroz en cáscara en España es significativamente superior al existente en sus principales competidores asiáticos.

Tabla 2. Comparación de costes de producción

	India (1)	Tailandia (2)	Vietnam (3)	España (4)
Coste (\$/ha)	848,59	814,15	853,659	3004,91
Rendimiento (kg/ha)	3690,9	3186,5	5635,5	7750,3
Cote (\$/Kg)	0,2299	0,2550	0,1514	0,3877

1): Dirección de Economía y estadística. Departamento de Agricultura, cooperación y bienestar de los agricultores. Ministerio de Agricultura y Bienestar de los Agricultores. Gobierno de India :

https://eands.dacnet.nic.in/Cost_of_Cultivation.htm

(2) Cálculos de los autores a partir de estadísticas de la Oficina de Economía Agrícola de Tailandia

(3) Cálculos de los autores a partir de estadísticas de la Oficina de Economía Agrícola de Vietnam y del informe "Economics of Southeast Asian Rice Production"

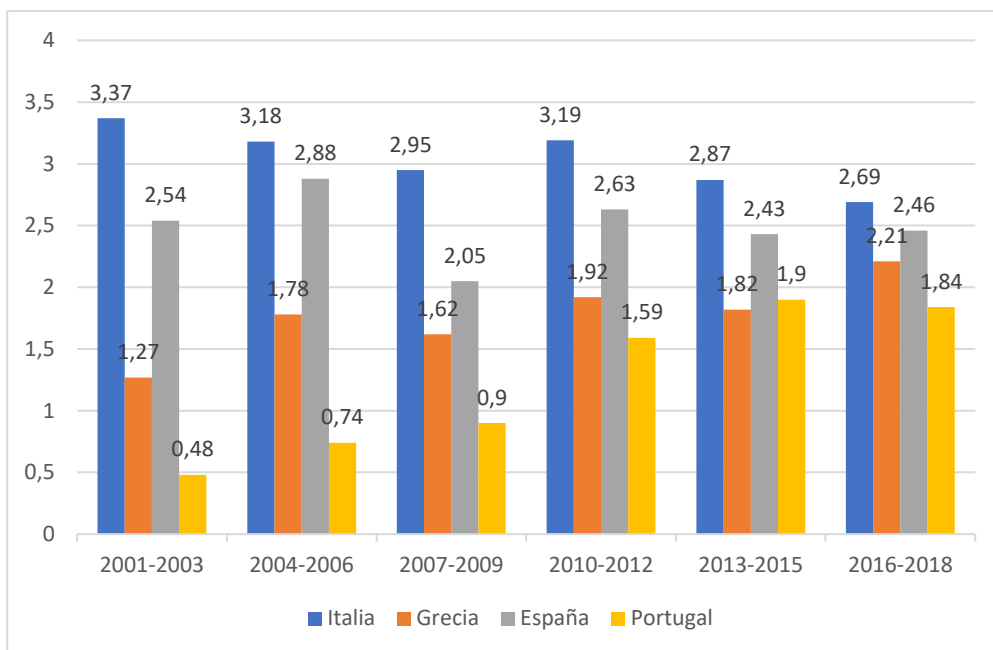
(4) : MINISTERIO DE AGRICULTURA, PESCA Y ALIMENTACIÓN SUBSECRETARÍA | SG ANÁLISIS, COORDINACIÓN Y ESTADÍSTICA ECREA: <https://www.mapa.gob.es/es/ministerio/servicios/analisis-yprospectiva/ECREA.aspx>

III. Competitividad

1- Índice de competitividad revelado (RC)

Analizaremos, a continuación, los resultados que hemos obtenido al analizar los indicadores de competitividad exterior de las exportaciones españolas de arroz. La Figura 18 recoge los resultados del Índice de Competitividad Revelado de España y sus competidores europeos. Como se puede observar, Italia presenta una ventaja comparativa por encima de España, pero va disminuyendo durante el período analizado. El índice de competitividad revelado en el caso de Portugal es bastante inferior al de España, Italia y Grecia, pero es positivo y ha ido creciendo, lo que le ha permitido pasar de una situación de ausencia de ventaja comparativa antes de 2010 a una ventaja débil a partir de esa fecha. Cabe destacar que España tiene un índice de competitividad estable con valores que le confieren una posición competitiva promedia.

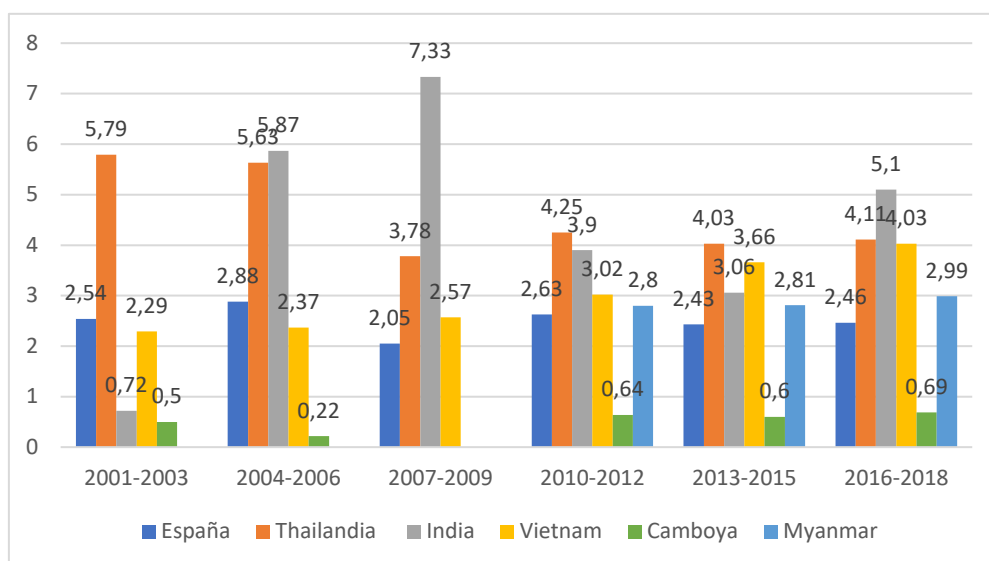
Figura 18. Índice de competitividad revelado de España y sus competidores europeos



Fuente: Compilado por los autores

En el caso de los competidores no europeos, India tiene una ventaja comparativa muy fuerte situándose por encima de Tailandia, Vietnam y España, pero ha ido disminuyendo durante los últimos años del análisis como podemos ver en la Figura 19. El índice de competitividad revelado en el caso de España es bastante inferior al de sus competidores, pero es positivo lo que le confiere una ventaja comparativa media, en términos absolutos.

Figura 19. Índice de competitividad revelado de España y sus competidores no europeos



Fuente: Compilado por los autores

2- Índice de rendimiento de exportación comparativo (CEP)

En el caso del Rendimiento de Exportación Comparativo, vamos a diferenciar los resultados según el destino de las exportaciones españolas. Como manifestamos en la introducción, diferenciamos entre la UE (a donde se dirige casi el 80% de las exportaciones españolas) y el resto del mundo.

En el mercado europeo (Tabla 3), Tailandia, India, Vietnam, Camboya, Myanmar, Estados Unidos, Italia, Grecia y Portugal son los principales competidores. En todos los años, Italia mantiene una posición competitiva mejor que la de España, Grecia o Portugal en el mercado de la Unión Europea. A partir de 2006, Grecia y Portugal empiezan a mejorar su posición en el mercado europeo aproximándose a España.

En relación a los países asiáticos, todos poseen una ventaja competitiva muy por encima de la que manifiestan los países europeos. Pero en el caso de Estados Unidos, se puede observar que es el país que muestra una significativa pérdida de la competitividad en los últimos años en el mercado europeo.

En el mercado mundial (Tabla 4) Tailandia, India, Vietnam, Camboya, Myanmar, Estados Unidos, Italia, Grecia y Portugal son los principales competidores. Si bien España presenta valores positivos, dentro de los países europeos, a lo largo del período de estudio, lo que indica una ventaja competitiva, Italia mantiene una situación de ventaja competitiva muy por encima de la española, si bien se observa una reducción de dicha ventaja. Portugal y Grecia han mejorado significativamente su posición competitiva, superado a España en los últimos años. Finalmente, los países asiáticos poseen una posición competitiva sólida mientras que Estados Unidos muestra una sostenida desventaja competitiva.

Tabla 3. Índice de exportación comparativo en el mercado europeo (promedio)

	2000-2002	2003-2005	2006-2008	2009-2011	2012-2014	2015-2017
España	1,01	1,23	0,91	1,21	1,13	1,22
Italia	1,72	1,83	1,83	1,89	1,95	1,91
Grecia	0,30	0,82	1	1,17	1,10	1,08
Portugal	-0,15	0,01	0,22	0,82	1,18	1,07
Tailandia	1,93	1,98	2,05	2,10	2,09	2,07
India	1,93	1,97	2	2,08	2,07	2,04
Vietnam	1,92	1,96	2,04	2,10	2,09	2,01
Camboya	1,93	1,98	2,05	2,10	2,09	2,06
Myanmar				2,18	2,05	2,08
Estados Unidos	0,14	0,41	-0,47	-0,22	-0,49	-0,31

Fuente: Cálculos de los autores utilizando datos de UNCOMTRADE

Tabla 4. Índice de exportación comparativo en el mercado mundial (promedio)

	2000-2002	2003-2005	2006-2008	2009-2011	2012-2014	2015-2017
España	0,67	0,76	0,20	0,60	0,48	0,58
Italia	1,43	1,39	1,27	1,21	1,22	1,19
Grecia	-0,15	0,32	0,26	0,46	0,55	0,57
Portugal	-0,37	-0,36	-0,18	0,46	0,96	0,85
Tailandia	1,65	1,53	1,53	1,51	1,49	1,44
India	1,31	1,34	1,33	1,25	1,31	1,44
Vietnam	1,67	1,56	1,57	1,54	1,52	1,46
Camboya	1,65	1,05	0,87	1,51	1,53	1,54
Myanmar				1,36	1,11	1,10
Estados Unidos	-0,84	-0,76	-0,89	-0,81	-0,78	-0,94

Fuente: Cálculos de los autores utilizando datos de UNCOMTRADE

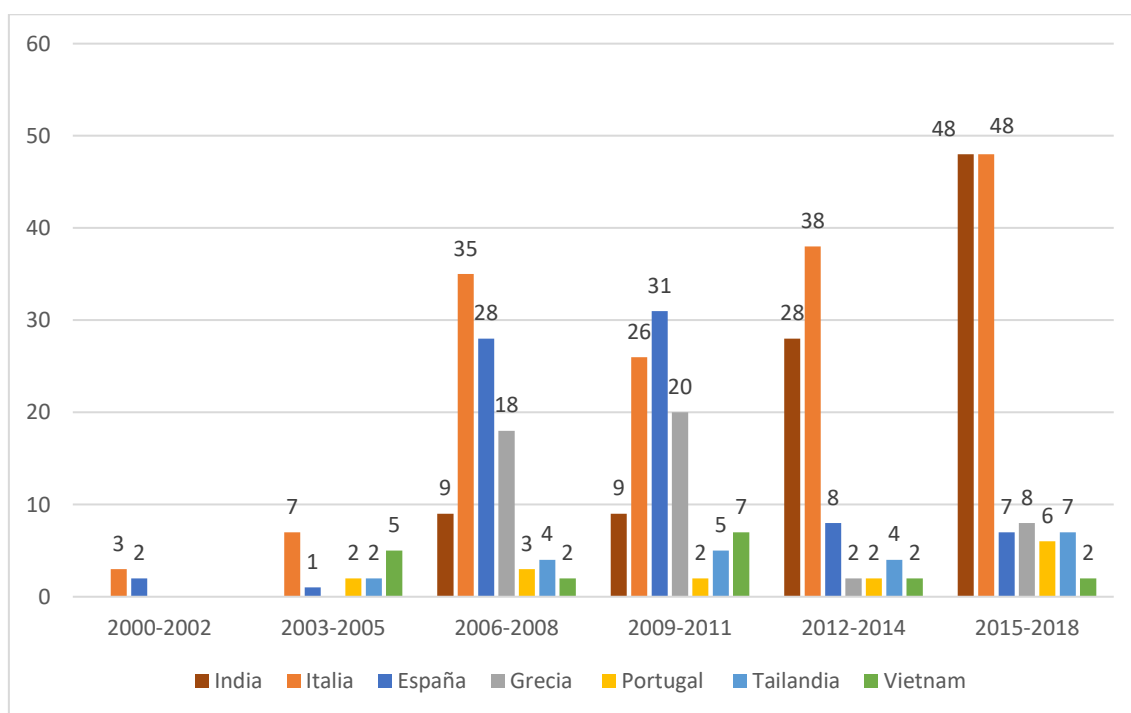
3- Las normas sanitarias y fitosanitarias

Se calculó el número total de notificaciones de normas sanitarias y fitosanitarias de RASFF (Rapid Alert System for Food and Feed) para el cultivo de arroz entre los años 2000 y 2018 de los principales competidores de España: India, Vietnam, Tailandia, Italia, Grecia y Portugal. El régimen para la aplicación de medidas sanitarias y fitosanitarias de la OMC pretende, por un lado, que los países puedan prohibir el ingreso de ciertos productos para proteger la salud y la vida de las personas, los animales y los vegetales en su territorio. Pero, por otro, busca impedir que se utilicen estos mecanismos como barreras proteccionistas al comercio internacional. Los productores se enfrentan a costes suplementarios para poder aplicar las normas sanitarias y fitosanitarias

Si comparamos con las notificaciones de España, podemos ver que Italia es el principal país que recibe notificaciones de esta índole llegando a un total de 157, la mayoría entre los años 2015-2018. El siguiente país sería India, que ha recibido un total de 194 notificaciones en el período 2006-2008. Después vendría España con un total de 77, seguido de Grecia con un total de 48, Tailandia con un total de 22, Vietnam con 18 y Portugal con un total de 15 tal y como podemos observar en la figura 20.

Cabe mencionar que España recibe más notificaciones que sus competidores excepto Italia e India sobre todo en el periodo 2006-2011.

Figura 20. Número total de notificaciones para Arroz



Fuente: Cálculos de los autores utilizando datos de RASFF

IV. Conclusiones

- ✓ España exporta únicamente 27% de su producción y concentra sus exportaciones en el mercado comunitario (más del 78%)
- ✓ Los productores españoles reciben precios más bajos que sus competidores italianos, pero se sitúan por encima de Grecia Y Portugal, probablemente asociados a las

diferencias en costes de producción. En los países no comunitarios para los que se ha podido obtener información, los costes de producción en España de arroz en cáscara son significativamente más elevados

- ✓ España tiene un índice de competitividad positivo (índice de competitividad revelado > 1) en los años analizados con una ventaja competitiva promedio en el mercado europeo y promedio-débil respecto a competidores internacionales. Nuestra ventaja competitiva es menor que la de nuestros principales competidores (Italia y países asiáticos)
- ✓ En el caso de Myanmar, país con el que existe un acuerdo comercial con la UE, los precios de exportación de ambos países son similares

Apéndices

Evolución de los precios percibidos por los productores (\$/Kg)

USD/kg	2000	2001	2002	2003	2004	2005	2006	2007	2008	2009	2010	2011	2012	2013	2014	2015	2016	2017	2018
España	0,25	0,25	0,26	0,31	0,26	0,24	0,27	0,37	0,54	0,42	0,34	0,38	0,36	0,37	0,38	0,31	0,33	0,33	0,34
Italia	0,17	0,17	0,17	0,20	0,23	0,20	0,45	0,46	0,70	0,62	0,52	0,64	0,48	0,53	0,72	0,63	0,51	0,39	0,40
Portugal	0,28	0,28	0,28	0,33	0,20	0,24	0,28	0,38	0,56	0,31	0,36	0,41	0,38	0,36	0,39	0,30	0,30	0,31	0,37
Grecia	0,25	0,25	0,24	0,28	0,27	0,19	0,20	0,24	0,29	0,30	0,28	0,32	0,29	0,32	0,30	0,25	0,25	0,25	0,27
Tailandia	0,11	0,11	0,12	0,13	0,17	0,17	0,18	0,33	0,29	0,26	0,27	0,34	0,32	0,26	0,24	0,26	0,23	0,26	0,30
Vietnam	0,12	0,11	0,12	0,13	0,14	0,17	0,16	0,20	0,29	0,30	0,29	0,32	0,30	0,29	0,30	0,29	0,29	0,28	0,28
India	0,13	0,17	0,19	0,18	0,14	0,15	0,17	0,21	0,21	0,22	0,27	0,27	0,29	0,23	0,29	0,25	0,25	0,25	0,25
Camboya	0,09	0,10	0,12	0,10	0,13	0,14	0,13	0,17	0,24	0,21	0,24	0,24	0,26	0,26					
Myanmar											0,18	0,22	0,20	0,21	0,22	0,22	0,21		
Estados Unidos	0,12	0,09	0,09	0,17	0,16	0,16	0,22	0,28	0,37	0,31	0,28	0,32	0,33	0,35	0,29	0,26	0,22	0,27	

Comparativa de precios percibidos en arroz

	2000	2001	2002	2003	2004	2005	2006	2007	2008	2009	2010	2011	2012	2013	2014	2015	2016	2017	2018
España-Italia	1,48	1,47	1,49	1,54	1,12	1,17	0,60	0,81	0,77	0,67	0,65	0,59	0,74	0,69	0,52	0,49	0,65	0,83	0,85
promedio	1,48			1,28			0,73			0,64			0,65			0,71			
España-Portugal	0,91	0,90	0,91	0,94	1,29	0,98	0,97	0,96	0,96	1,33	0,94	0,93	0,93	1,01	0,95	1,00	1,09	1,05	0,93
promedio	0,91			1,08			0,97			1,07			0,97			1,02			
España-Grecia	1,02	0,98	1,06	1,11	0,95	1,24	1,34	1,55	1,84	1,41	1,20	1,21	1,23	1,15	1,24	1,20	1,33	1,31	1,26
promedio	1,03			1,10			1,58			1,28			1,21			1,28			
España-Tailandia	2,32	2,29	2,20	2,31	1,56	1,38	1,51	1,13	1,86	1,62	1,26	1,14	1,11	1,42	1,56	1,15	1,45	1,25	1,14
promedio	2,28			1,75			1,51			1,34			1,37			1,25			

España-Vietnam	2,05	2,24	2,22	2,47	1,78	1,42	1,76	1,87	1,89	1,41	1,17	1,21	1,18	1,24	1,23	1,06	1,15	1,14	1,21
promedio	2,17			1,90			1,84			1,27			1,22			1,15			
España-India	1,90	1,50	1,37	1,76	1,81	1,59	1,60	1,73	2,59	1,87	1,25	1,41	1,20	1,56	1,31	1,22	1,33	1,31	1,37
promedio	1,60			1,72			1,98			1,51			1,36			1,31			
España-Myanmar											1,82	1,71	1,71	1,68	1,7	1,36	1,57		
promedio											1,77		1,69		1,54				
España-Camboya	2,38	2,37	2,15	2,95	1,93	1,62	2,01	2,09	2,19	1,95	1,40	1,43	1,32						
promedio	2,38			2,17			2,10			1,52									
España-Estados Unidos	2,04	2,66	2,61	1,74	1,59	1,41	1,24	1,32	1,47	1,32	1,22	1,20	1,07	1,02	1,27	1,14	1,45	1,18	
promedio	2,44			1,58			1,34			1,25			1,12			1,26			

Índice de precios competitivos de exportación

ratio	2001	2002	2003	2004	2005	2006	2007	2008	2009	2010	2011	2012	2013	2014	2015	2016	2017	2018
España-Italia	0,84	0,86	0,75	0,85	0,75	0,74	0,85	0,90	0,85	0,79	0,78	0,86	0,81	0,74	0,72	0,73	0,80	0,81
España-Grecia	1,05	1,01	0,95	1,05	0,99	1,02	1,19	1,28	1,42	1,13	1,10	1,32	1,26	1,26	1,15	1,31	1,40	1,34
España-Portugal	1,36	1,17	0,90	1,14	1,05	1,10	1,37	1,17	1,55	1,19	1,11	1,05	1,11	1,20	1,08	1,29	1,15	1,06
España-Tailandia	1,88	1,84	1,73	1,82	1,29	1,30	1,65	1,55	1,48	1,04	1,20	1,05	1,07	1,40	1,33	1,41	1,44	1,38
España- Vietnam	1,12	1,08	1,13	1,07	0,86	1,64	1,92	1,53	1,94	1,32	1,41	1,40	1,61	1,50	1,45	1,39	1,41	1,54
España-India	1,10	1,71	1,78	1,48	1,23	1,38	1,66	1,16	0,78	0,68	0,89	1,25	1,00	0,98	1,06	1,16	1,10	1,10
España-Myanmar										1,53	0,91	1,06	1,04	1,00	1,74	1,63	0,81	2,08
España-Camboya	62,5 5	35,8 3	369,5 0	159,7 2	207,8 1	303,0 1	229,8 3	1288,4 4	137,3 2	0,91	1,19	1,02	1,00	1,04	1,00	1,08	1,04	0,90
España-Estados Unidos	1,19	1,13	1,11	1,09	0,88	1,34	1,56	1,66	1,37	1,19	1,27	1,33	1,23	1,19	1,18	1,35	1,42	1,31

Índice de precios competitivos de exportación – Promedio

promedio	2001-2003	2004-2006	2007-2009	2010-2012	2013-2015	2016-2018
España-Italia	0,82	0,78	0,87	0,81	0,76	0,78
España-Grecia	1,00	1,02	1,30	1,18	1,22	1,35
España-Portugal	1,14	1,10	1,36	1,11	1,13	1,17
España-Tailandia	1,82	1,47	1,56	1,10	1,26	1,41
España-Vietnam	1,11	1,19	1,80	1,38	1,52	1,45
España-India	1,53	1,36	1,20	0,94	1,01	1,12
España-Myanmar				1,17	1,47	1,40
España-Camboya				1,04	1,02	1,01
España-Estados Unidos	1,15	1,11	1,53	1,27	1,20	1,37

Índice de competitividad revelado (RC) – España

España	2001	2002	2003	2004	2005	2006	2007	2008	2009	2010	2011	2012	2013	2014	2015	2016	2017	2018
Xij	114.3 38	145.1 17	167.9 23	168.2 42	119.4 93	141.8 85	152.8 10	163.2 16	128.5 87	188.1 77	190.3 97	218.2 19	196.0 04	184.2 81	168.4 57	154.0 84	173.7 70	196.3 98
Xit	327.1 32	391.6 97	447.0 18	382.8 13	242.7 66	337.8 71	703.2 29	722.6 30	383.4 26	495.2 98	568.0 46	466.5 13	579.0 66	531.0 18	459.1 84	374.6 79	426.6 22	484.5 03
Xnj	6.722. 834	6.509. 070	7.218. 479	8.663. 114	10.08 5.121	10.54 3.844	13.21 6.553	21.34 4.564	19.22 5.151	20.23 8.032	24.40 7.139	24.09 8.380	25.71 9.861	26.45 0.157	23.21 5.966	20.74 9.716	24.68 2.356	26.20 9.928
Xnt	34.23 4.812	36.26 5.677	39.24 3.416	45.29 9.790	44.42 3.467	50.00 3.293	72.55 6.565	104.9 54.31	78.52 1.383	84.67 2.191	117.5 91.06	120.5 06.08	123.7 68.47	120.3 34.73	104.0 15.97	96.51 6.088	104.3 48.10	112.4 05.65
RXA	1,77	2,06	2,04	2,29	2,16	1,99	1,19	1,11	1,36	1,58	1,61	2,33	1,62	1,57	1,64	1,91	1,72	1,73

Ln RXA	0,57	0,72	0,71	0,83	0,77	0,68	0,17	0,10	0,31	0,46	0,47	0,84	0,48	0,45	0,49	0,64	0,54	0,55
Mij	33.81 4	37.58 1	40.32 3	57.11 1	39.98 6	49.38 0	93.08 8	100.3 34	100.8 79	66.47 6	96.00 2	90.44 2	84.25 1	86.58 2	81.16 8	92.33 5	93.88 9	130.6 57
Mit	1.039. 400	1.519. 468	1.451. 779	1.683. 090	2.399. 699	2.068. 649	3.100. 207	3.792. 729	2.834. 727	2.397. 595	3.406. 809	3.824. 202	3.066. 041	3.134. 697	3.019. 418	2.911. 992	3.138. 056	3.707. 695
Mnj	7.145. 330	6.791. 102	7.922. 045	9.514. 619	10.23 3.289	10.91 6.110	14.07 2.043	22.37 4.850	19.60 0.037	20.20 6.093	24.08 9.342	24.70 3.621	23.77 7.973	24.81 7.103	22.62 4.035	20.05 5.712	23.67 0.894	26.52 2.773
Mnt	37.25 0.486	39.11 7.273	43.66 0.560	51.38 1.478	49.76 7.573	54.47 5.318	81.69 9.383	119.6 20.13	85.66 9.514	90.88 8.263	125.7 80.82	129.0 64.76	129.5 74.99	128.6 18.41	113.0 70.70	101.3 16.98	109.9 41.61	119.0 52.64
RMA	0,16	0,14	0,15	0,18	0,08	0,11	0,17	0,14	0,15	0,12	0,14	0,12	0,14	0,14	0,13	0,16	0,13	0,15
Ln RMA	-1,77	-1,94	-1,87	-1,69	-2,51	-2,12	-1,74	-1,95	-1,86	-2,08	-1,91	-2,09	-1,89	-1,94	-2,00	-1,83	-1,97	-1,84
RC (España)	2,35	2,67	2,59	2,53	3,29	2,82	1,92	2,06	2,18	2,55	2,40	2,94	2,39	2,40	2,50	2,48	2,52	2,40
promedi o	2,54			2,88			2,05			2,63			2,43			2,46		

Índice de competitividad revelado (RC) – Tailandia

	2001	2002	2003	2004	2005	2006	2007	2008	2009	2010	2011	2012	2013	2014	2015	2016	2017	2018
Xij (Tailandia)	1.577. 473	1.630. 628	1.830. 212	2.691. 394	2.321. 682	2.579. 060	3.470. 015	6.177. 216	5.046. 464	5.341. 082	6.507. 473	4.632. 270	4.420. 370	5.438. 804	4.542. 595	4.370. 867	5.159. 864	5.571. 029
Xit	1.640. 433	1.666. 121	1.877. 937	2.839. 333	2.358. 550	2.657. 416	3.592. 411	6.413. 367	5.302. 413	5.496. 742	6.686. 702	4.731. 753	4.626. 187	5.729. 601	4.640. 360	4.570. 137	5.353. 050	5.698. 987
Xnj	6.722. 834	6.509. 070	7.218. 479	8.663. 114	10.08 5.121	10.54 3.844	13.21 6.553	21.34 4.564	19.22 5.151	20.23 8.032	24.40 7.139	24.09 8.380	25.71 9.861	26.45 0.157	23.21 5.966	20.74 9.716	24.68 2.356	26.20 9.928
Xnt	34.23 4.812	36.26 5.677	39.24 3.416	45.29 9.790	44.42 3.467	50.00 3.293	72.55 6.565	104.9 54.31	78.52 1.383	84.67 2.191	117.5 91.06	120.5 06.08	123.7 68.47	120.3 34.73	104.0 15.97	96.51 6.088	104.3 48.10	112.4 05.65
RXA	4,89	5,45	5,29	4,95	4,33	4,60	5,30	4,73	3,88	4,06	4,68	4,89	4,59	4,31	4,38	4,44	4,07	4,19

Ln RXA	1,59	1,70	1,67	1,60	1,47	1,53	1,67	1,56	1,36	1,40	1,55	1,59	1,53	1,46	1,48	1,49	1,40	1,43
Mij	138	297	2.230	536	919	962	1.972	10.302	18.645	5.460	8.913	11.556	12.950	7.123	15.397	9.604	14.091	12.301
Mit	142.768	159.610	163.631	220.012	254.737	240.412	285.651	407.468	382.694	511.055	558.189	880.108	663.660	512.145	1.190.502	1.018.697	655.084	788.257
Mnj	7.145.330	6.791.102	7.922.045	9.514.619	10.233.289	10.916.110	14.072.043	22.374.850	19.600.037	20.206.093	24.089.342	24.703.621	23.777.973	24.817.103	22.624.035	20.055.712	23.670.894	26.522.773
Mnt	37.250.486	39.117.273	43.660.560	51.381.478	49.767.573	54.475.318	81.699.383	119.620.139	85.669.514	90.888.263	125.780.828	129.064.762	129.574.990	128.618.413	113.070.709	101.316.983	109.941.617	119.052.640
RMA	0,005	0,01	0,07	0,01	0,01	0,01	0,04	0,13	0,21	0,04	0,08	0,06	0,10	0,07	0,06	0,04	0,09	0,07
Ln RMA	-5,29	-4,53	-2,58	-4,33	-4,04	-3,91	-3,21	-2,00	-1,54	-3,03	-2,48	-2,677	-2,24	-2,62	-2,73	-3,04	-2,30	-2,65
RC (Tailandia)	6,88	6,23	4,26	5,93	5,51	5,44	4,89	3,56	2,90	4,44	4,03	4,27	3,77	4,09	4,22	4,54	3,71	4,09
Promedio	5,79			5,63			3,78			4,25			4,03			4,11		

Índice de competitividad revelado (RC) – India

	2001	2002	2003	2004	2005	2006	2007	2008	2009	2010	2011	2012	2013	2014	2015	2016	2017	2018
Xij (india)	610.579	1.168.645	919.151	1.178.738	1.636.489	1.456.255	2.352.946	2.843.305	2.398.163	2.295.813	4.073.331	6.127.952	8.169.519	7.905.650	6.380.082	5.315.535	7.081.187	7.399.161
Xit	899.682	1.558.939	1.396.163	1.831.274	1.915.272	1.588.583	2.770.923	3.912.219	2.986.630	2.923.681	5.371.013	8.729.057	11.592.455	10.059.331	6.846.427	5.554.785	7.340.146	7.773.861
Xnj	6.722.834	6.509.070	7.218.479	8.663.114	10.085.121	10.543.844	13.216.553	21.344.564	19.225.151	20.238.032	24.407.139	24.098.380	25.719.861	26.450.157	23.215.966	20.749.716	24.682.356	26.209.928

Xnt	34.23 4.812	36.26 5.677	39.24 3.416	45.29 9.790	44.42 3.467	50.00 3.293	72.55 6.565	104.9 54.31 1	78.52 1.383	84.67 2.191	117.5 91.06 1	120.5 06.08 0	123.7 68.47 1	120.3 34.73 2	104.0 15.97 4	96.51 6.088	104.3 48.10 0	112.4 05.65 4
RXA	3,45	4,17	3,57	3,36	3,76	4,34	4,66	3,57	3,28	3,28	3,65	3,51	3,39	3,57	4,17	4,45	4,07	4,08
Ln RXA	1,24	1,42	1,27	1,21	1,32	1,46	1,53	1,27	1,18	1,18	1,29	1,25	1,22	1,27	1,42	1,49	1,40	1,40
Mij	1.345	217	45	23	2	163	79	41	162	113	1.181	576	1.304	1.644	1.137	942	1.652	4.352
Mit	2.168	539	312	918	2.729	312.6 33	1.299 .864	274.7 90	12.95 2	116.3 13	12.51 2	18.51 9	20.44 5	20.08 1	159.9 62	492.1 66	1.287 .922	66.87 4
Mnj	7.145 .330	6.791 .102	7.922 .045	9.514 .619	10.23 3.289	10.91 6.110	14.07 2.043	22.37 4.850	19.60 0.037	20.20 6.093	24.08 9.342	24.70 3.621	23.77 7.973	24.81 7.103	22.62 4.035	20.05 5.712	23.67 0.894	26.52 2.773
Mnt	37.25 0.486	39.11 7.273	43.66 0.560	51.38 1.478	49.76 7.573	54.47 5.318	81.69 9.383	119.6 20.13 9	85.66 9.514	90.88 8.263	125.7 80.82 8	129.0 64.76 2	129.5 74.99 0	128.6 18.41 3	113.0 70.70 9	101.3 16.98 3	109.9 41.61 7	119.0 52.64 0
RMA	3,23	2,31	0,79	0,13	0,003	0,002	0,000 3	0,000 7	0,05	0,004	0,49	0,16	0,34	0,42	0,03	0,009	0,005	0,29
Ln RMA	1,17	0,84	-0,22	-2,00	-5,63	-5,95	-7,94	-7,13	-2,90	-5,43	-0,70	-1,81	-1,05	-0,85	-3,33	-4,63	-5,12	-1,23
RC (India)	0,07	0,59	1,50	3,21	6,96	7,42	9,49	8,41	4,09	6,62	2,00	3,07	2,28	2,13	4,77	6,13	6,53	2,64
	0,72			5,87			7,33			3,90			3,06			5,10		

Índice de competitividad revelado (RC) – Vietnam

	2001	2002	2003	2004	2005	2006	2007	2008	2009	2010	2011	2012	2013	2014	2015	2016	2017	2018
Xij (Viet nam)	623.5 01	726.2 63	719.9 16	950.3 15	1.408 .379	1.275 .895	1.490 .180	2.895. 938	2.666 .062	3.249 .502	3.659. 212	3.677. 939	2.926. 255	2.936. 931	2.807. 904	2.159. 977	2.634. 588	2.626. 994
Xit	628.1 82	728.0 77	722.5 00	961.8 89	1.410 .323	1.277 .983	1.492 .759	2.904. 823	2.667 .629	3.251 .394	3.663. 030	3.685. 498	2.939. 288	2.969. 001	2.824. 657	2.180. 842	2.663. 089	2.684. 246

Xnj	6.722 .834	6.509 .070	7.218 .479	8.663 .114	10.08 5.121	10.54 3.844	13.21 6.553	21.34 4.564	19.22 5.151	20.23 8.032	24.40 7.139	24.09 8.380	25.71 9.861	26.45 0.157	23.21 5.966	20.74 9.716	24.68 2.356	26.20 9.928
Xnt	34.23 4.812	36.26 5.677	39.24 3.416	45.29 9.790	44.42 3.467	50.00 3.293	72.55 6.565	104.9 54.31 1	78.52 1.383	84.67 2.191	117.5 91.06 1	120.5 06.08	123.7 68.47 1	120.3 34.73 2	104.0 15.97 4	96.51 6.088	104.3 48.10 0	112.4 05.65 4
RXA	5,05	5,55	5,41	5,16	4,39	4,73	5,48	4,90	4,08	4,18	4,81	4,99	4,79	4,50	4,45	4,60	4,18	4,19
Ln RXA	1,62	1,71	1,68	1,64	1,48	1,55	1,70	1,58	1,40	1,43	1,57	1,60	1,56	1,50	1,49	1,52	1,43	1,43
Mij	20.07 4	15.26 0	12.53 4	21.06 4	25.55 0	25.31 7	26.95 3	43.12 1	56.26 7	55.29 8	58.65 1	53.15 2	46.47 7	40.49 4	37.69 2	44.56 3	41.96 1	55.94 8
Mit	125.0 65	168.3 41	189.9 86	206.8 90	276.6 71	355.8 99	484.3 40	499.9 17	741.2 10	1.102 .007	1.223. 288	1.348. 296	1.359. 177	1.924. 301	2.307. 781	2.745. 572	2.577. 073	3.400. 309
Mnj	7.145 .330	6.791 .102	7.922 .045	9.514 .619	10.23 3.289	10.91 6.110	14.07 2.043	22.37 4.850	19.60 0.037	20.20 6.093	24.08 9.342	24.70 3.621	23.77 7.973	24.81 7.103	22.62 4.035	20.05 5.712	23.67 0.894	26.52 2.773
Mnt	37.25 0.486	39.11 7.273	43.66 0.560	51.38 1.478	49.76 7.573	54.47 5.318	81.69 9.383	119.6 20.13 9	85.66 9.514	90.88 8.263	125.7 80.82 8	129.0 64.76 2	129.5 74.99 0	128.6 18.41 3	113.0 70.70 9	101.3 16.98 3	109.9 41.61 7	119.0 52.64 0
RMA	0,83	0,52	0,36	0,54	0,44	0,35	0,32	0,46	0,33	0,22	0,25	0,20	0,18	0,10	0,08	0,08	0,07	0,07
Ln RMA	-0,17	-0,64	-1,01	-0,59	-0,80	-1,03	-1,12	-0,77	-1,10	-1,48	-1,38	-1,58	-1,68	-2,21	-2,50	-2,50	-2,58	-2,60
RC (Viet nam)	1,80	2,36	2,70	2,24	2,28	2,59	2,83	2,36	2,51	2,92	2,96	3,19	3,25	3,72	4,00	4,03	4,01	4,04
	2,29			2,37			2,57			3,02			3,66			4,03		

Índice de competitividad revelado (RC) – Italia

	2001	2002	2003	2004	2005	2006	2007	2008	2009	2010	2011	2012	2013	2014	2015	2016	2017	2018
Xij (Itali a)	258.6 73	285.9 92	332.1 67	384.4 65	455.4 64	437.2 72	543.3 96	822.1 99	742.3 21	648.2 57	692.2 98	628.5 89	646.0 51	699.9 11	591.0 95	565.2 93	602.2 30	613.6 45
Xit	347.7 99	370.3 65	399.8 47	488.5 47	531.7 97	500.5 49	754.3 77	1.195. 409	889.9 84	862.2 75	1.065. 053	814.6 75	808.5 24	914.2 31	912.5 60	778.8 49	855.4 54	734.3 96

Xnj	6.722 .834	6.509 .070	7.218 .479	8.663 .114	10.08 5.121	10.54 3.844	13.21 6.553	21.34 4.564	19.22 5.151	20.23 8.032	24.40 7.139	24.09 8.380	25.71 9.861	26.45 0.157	23.21 5.966	20.74 9.716	24.68 2.356	26.20 9.928
Xnt	34.23 4.812	36.26 5.677	39.24 3.416	45.29 9.790	44.42 3.467	50.00 3.293	72.55 6.565	104.9 54.31 1	78.52 1.383	84.67 2.191	117.5 91.06 1	120.5 06.08	123.7 68.47 1	120.3 34.73 2	104.0 15.97 4	96.51 6.088	104.3 48.10 0	112.4 05.65 4
RXA	3,78	4,30	4,51	4,11	3,77	4,14	3,95	3,38	3,40	3,14	3,13	3,85	3,84	3,48	2,90	3,37	2,97	3,58
Ln RXA	1,33	1,45	1,50	1,41	1,32	1,42	1,37	1,21	1,22	1,14	1,14	1,35	1,34	1,24	1,06	1,21	1,09	1,27
Mij	35.04 4	38.47 2	43.44 1	63.81 9	53.75 6	69.74 4	72.54 5	177.3 79	105.8 61	83.31 0	98.92 7	90.87 4	111.0 92	153.3 13	137.3 53	142.4 32	166.0 01	155.2 76
Mit	1.342 .222	1.410 .524	1.697 .639	2.038 .817	1.659 .328	2.001 .101	2.933 .891	3.684. 196	2.622 .717	2.712 .703	4.007. 098	3.205. 838	3.648. 386	3.996. 181	3.200. 000	3.111. 244	3.227. 084	3.373. 896
Mnj	7.145 .330	6.791 .102	7.922 .045	9.514 .619	10.23 3.289	10.91 6.110	14.07 2.043	22.37 4.850	19.60 0.037	20.20 6.093	24.08 9.342	24.70 3.621	23.77 7.973	24.81 7.103	22.62 4.035	20.05 5.712	23.67 0.894	26.52 2.773
Mnt	37.25 0.486	39.11 7.273	43.66 0.560	51.38 1.478	49.76 7.573	54.47 5.318	81.69 9.383	119.6 20.13 9	85.66 9.514	90.88 8.263	125.7 80.82 8	129.0 64.76 2	129.5 74.99 0	128.6 18.41 3	113.0 70.70 9	101.3 16.98 3	109.9 41.61 7	119.0 52.64 0
RMA	0,13	0,15	0,14	0,16	0,15	0,17	0,14	0,25	0,17	0,13	0,12	0,14	0,16	0,19	0,21	0,23	0,23	0,20
Ln RMA	-1,99	-1,85	-1,95	-1,77	-1,84	-1,74	-1,94	-1,35	-1,73	-1,97	-2,04	-1,90	-1,79	-1,61	-1,53	-1,46	-1,43	-1,57
RC (Itali a)	3,33	3,31	3,47	3,19	3,18	3,17	3,32	2,58	2,96	3,13	3,19	3,26	3,14	2,86	2,60	2,68	2,52	2,85
Pro medi o	3,37			3,18			2,95			3,19			2,87			2,69		

Índice de competitividad revelado (RC) – Grecia

	2001	2002	2003	2004	2005	2006	2007	2008	2009	2010	2011	2012	2013	2014	2015	2016	2017	2018
Xij (Gre cia)	11.48	12.22	12.03	18.03	30.10	42.41	51.14	63.69	60.34	68.23	87.39	75.36	60.97	71.08	54.32	63.09	79.45	63.26

Xit	71.08	102.20	56.70	50.45	142.67	133.49	139.78	247.643	284.417	208.673	237.110	230.105	154.582	235.389	122.412	221.848	140.613	156.700
Xnj	6.722834	6.509070	7.218479	8.663114	10.085121	10.543844	13.216553	21.344564	19.225151	20.238032	24.407139	24.098380	25.719861	26.450157	23.215966	20.749716	24.682356	26.209928
Xnt	34.234812	36.265677	39.243416	45.299790	44.423467	50.003293	72.556565	104.954311	78.521383	84.672191	117.591061	120.506080	123.768471	120.334732	104.015974	96.516088	104.348100	112.405654
RXA	0,82	0,66	1,15	1,86	0,92	1,50	2,00	1,26	0,86	1,36	1,77	1,63	1,89	1,37	1,98	1,32	2,38	1,73
Ln RXA	-0,19	-0,40	0,14	0,62	-0,07	0,40	0,69	0,23	-0,14	0,31	0,57	0,49	0,64	0,31	0,68	0,27	0,87	0,54
Mij	10.457	12.847	14.327	17.317	14.657	18.796	23.068	31.967	26.726	26.254	22.397	18.544	22.055	22.437	21.601	14.432	18.268	22.014
Mit	217.293	307.918	339.439	372.187	330.408	403.683	664.607	650.873	362.327	415.176	592.679	434.993	474.412	391.256	363.445	399.965	451.752	472.682
Mnj	7.145330	6.791102	7.922045	9.514619	10.233289	10.916110	14.072043	22.374850	19.600037	20.206093	24.089342	24.703621	23.777973	24.817103	22.624035	20.055712	23.670894	26.522773
Mnt	37.250486	39.117273	43.660560	51.381478	49.767573	54.475318	81.699383	119.620139	85.669514	90.888263	125.780828	129.064762	129.574990	128.618413	113.070709	101.316983	109.941617	119.052640
RMA	0,25	0,24	0,23	0,25	0,21	0,23	0,20	0,26	0,32	0,28	0,19	0,22	0,25	0,29	0,29	0,18	0,18	0,20
Ln RMA	-1,38	-1,42	-1,45	-1,38	-1,53	-1,45	-1,60	-1,33	-1,13	-1,25	-1,62	-1,50	-1,37	-1,21	-1,21	-1,70	-1,67	-1,56
RC (Grecia)	1,19	1,02	1,60	2,01	1,46	1,87	2,30	1,57	0,99	1,57	2,20	2,00	2,01	1,53	1,90	1,98	2,54	2,11
Pro medio	1,27			1,78			1,62			1,92			1,82			2,21		

Índice de competitividad revelado (RC) – Portugal

	2001	2002	2003	2004	2005	2006	2007	2008	2009	2010	2011	2012	2013	2014	2015	2016	2017	2018
--	------	------	------	------	------	------	------	------	------	------	------	------	------	------	------	------	------	------

Xij (Portugal)	2.627	3.177	5.100	9.968	5.984	5.988	8.373	7.209	19.587	16.872	17.732	14.568	21.702	43.668	34.354	44.479	44.661	60.446
Xit	19.577	37.201	27.586	47.559	51.150	47.795	63.134	59.214	60.206	45.439	59.065	41.158	36.779	90.160	53.919	70.601	82.232	137.304
Xnj	6.722.834	6.509.070	7.218.479	8.663.114	10.085.121	10.543.844	13.216.553	21.344.564	19.225.151	20.238.032	24.407.139	24.098.380	25.719.861	26.450.157	23.215.966	20.749.716	24.682.356	26.209.928
Xnt	34.234.812	36.265.677	39.243.416	45.299.790	44.423.467	50.003.293	72.556.565	104.954.311	78.521.383	84.672.191	117.591.061	120.506.080	123.768.471	120.334.732	104.015.974	96.516.088	104.348.100	112.405.654
RXA	0,68	0,47	1,00	1,09	0,51	0,59	0,72	0,59	1,32	1,55	1,44	1,76	2,83	2,20	2,85	2,93	2,29	1,88
Ln RXA	-0,38	-0,74	0,005	0,09	-0,66	-0,52	-0,31	-0,51	0,28	0,44	0,36	0,57	1,04	0,79	1,04	1,07	0,83	0,63
Mij	39.489	31.854	38.793	37.347	53.115	34.050	45.162	92.012	66.669	63.642	73.515	60.864	65.259	66.998	74.191	72.161	61.235	84.379
Mit	448.347	459.509	513.412	611.748	644.976	624.794	957.716	1.181.840	850.855	847.823	1.155.142	1.073.138	991.713	944.225	808.719	815.852	870.783	1.082.731
Mnj	7.145.330	6.791.102	7.922.045	9.514.619	10.233.289	10.916.110	14.072.043	22.374.850	19.600.037	20.206.093	24.089.342	24.703.621	23.777.973	24.817.103	22.624.035	20.055.712	23.670.894	26.522.773
Mnt	37.250.486	39.117.273	43.660.560	51.381.478	49.767.573	54.475.318	81.699.383	119.620.139	85.669.514	90.888.263	125.780.828	129.064.762	129.574.990	128.618.413	113.070.709	101.316.983	109.941.617	119.052.640
RMA	0,45	0,39	0,41	0,32	0,40	0,27	0,27	0,41	0,34	0,33	0,33	0,29	0,35	0,36	0,45	0,44	0,32	0,34
Ln RMA	-0,77	-0,91	-0,87	-1,10	-0,91	-1,30	-1,29	-0,87	-1,07	-1,08	-1,10	-1,21	-1,02	-1,00	-0,77	-0,80	-1,11	-1,05
RC (Portugal)	0,40	0,18	0,88	1,20	0,25	0,78	0,98	0,36	1,36	1,53	1,47	1,79	2,07	1,79	1,83	1,88	1,95	1,69
Promedio	0,48			0,74			0,90			1,59			1,90			1,84		

Índice de rendimiento de exportación comparativo (CEP) en el mercado europeo

	UE	2000	2001	2002	2003	2004	2005	2006	2007	2008	2009	2010	2011	2012	2013	2014	2015	2016	2017
España	XiB	104.203	114.910	144.754	143.148	98.251	126.883	132.696	148.745	105.895	157.716	155.896	194.558	179.823	147.448	139.721	128.066	140.687	154.389
	XB	295.798	280.901	333.236	301.347	197.512	282.249	423.058	530.389	285.866	376.644	456.246	406.304	486.437	398.178	344.510	302.426	355.653	335.568
	Ln (XiB/XB)	-1,04	-0,89	-0,83	-0,74	-0,69	-0,79	-1,15	-1,27	-0,99	-0,87	-1,07	-0,73	-0,99	-0,99	-0,90	-0,85	-0,92	-0,77
	Xiw	1.162229	1.175340	1.393257	1.589443	1.508990	1.635827	2.056320	3.249288	2.810940	2.467796	2.899012	2.562416	2.815309	3.021459	2.694097	2.516308	2.736929	2.925088
	Xw	7.706587	8.468494	9.668004	11.313451	10.875321	11.983479	19.361948	25.522083	17.871281	17.439160	24.256784	23.622413	25.031409	23.986749	20.549610	19.679531	21.369969	23.878364
	Ln (Xiw/Xw)	-1,89	-1,97	-1,93	-1,96	-1,97	-1,99	-2,24	-2,06	-1,84	-1,95	-2,12	-2,22	-2,18	-2,07	-2,03	-2,05	-2,05	-2,09
	CEP	0,85	1,08	1,10	1,22	1,28	1,19	1,08	0,79	0,86	1,08	1,05	1,48	1,19	1,08	1,13	1,20	1,13	1,32
	Average	1,01			1,23			0,91			1,21			1,13			1,22		
Italia	XiB	224.762	231.740	273.306	332.366	385.495	379.266	476.979	692.130	643.126	529.880	577.052	534.042	535.512	561.104	480.003	470.496	481.420	506.582
	XB	299.049	296.031	308.396	394.200	441.223	429.924	630.164	877.331	739.903	645.351	732.257	648.563	624.318	645.225	562.601	558.091	578.755	572.086
	Ln (XiB/XB)	-0,28	-0,24	-0,12	-0,17	-0,13	-0,12	-0,27	-0,23	-0,14	-0,19	-0,23	-0,19	-0,15	-0,13	-0,15	-0,17	-0,18	-0,12
	Xiw	1.162229	1.175340	1.393257	1.589443	1.508990	1.635827	2.056320	3.249288	2.810940	2.467796	2.899012	2.562416	2.815309	3.021459	2.694097	2.516308	2.736929	2.925088
	Xw	7.706587	8.468494	9.668004	11.313451	10.875321	11.983479	19.361948	25.522083	17.871281	17.439160	24.256784	23.622413	25.031409	23.986749	20.549610	19.679531	21.369969	23.878364
	Ln (Xiw/Xw)	-1,89	-1,97	-1,93	-1,96	-1,97	-1,99	-2,24	-2,06	-1,84	-1,95	-2,12	-2,22	-2,18	-2,07	-2,03	-2,05	-2,05	-2,09

	CEP	1,61	1,73	1,82	1,79	1,84	1,87	1,96	1,82	1,71	1,76	1,89	2,03	2,03	1,93	1,87	1,89	1,87	1,98
	Average	1,72			1,83			1,83			1,89			1,95			1,91		
Grecia	XiB	10.080	9.035	9.775	16.969	29.443	40.399	48.566	61.335	55.109	58.814	81.427	69.730	55.198	58.099	40.612	39.159	34.888	29.092
	XB	48.979	52.739	47.152	37.878	133.828	127.355	128.099	166.821	180.073	149.968	214.006	171.967	125.202	199.327	102.410	137.087	67.084	84.799
	Ln (XiB/ XB)	-1,58	-1,76	-1,57	-0,80	-1,51	-1,14	-0,96	-1,00	-1,18	-0,93	-0,96	-0,90	-0,81	-1,23	-0,92	-1,25	-0,65	-1,06
	Xiw	1.162 .229	1.175 .340	1.393 .257	1.589 .443	1.508 .990	1.635 .827	2.056 .320	3.249 .288	2.810 .940	2.467 .796	2.899 .012	2.562 .416	2.815 .309	3.021 .459	2.694 .097	2.516 .308	2.736 .929	2.925 .088
	Xw	7.706 .587	8.468 .494	9.668 .004	11.31 3.451	10.87 5.321	11.98 3.479	19.36 1.948	25.52 2.083	17.87 1.281	17.43 9.160	24.25 6.784	23.62 2.413	25.03 1.409	23.98 6.749	20.54 9.610	19.67 9.531	21.36 9.969	23.87 8.364
	Ln (Xiw/ Xw)	-1,89	-1,97	-1,93	-1,96	-1,97	-1,99	-2,24	-2,06	-1,84	-1,95	-2,12	-2,22	-2,18	-2,07	-2,03	-2,05	-2,05	-2,09
	CEP	0,31	0,21	0,36	1,16	0,46	0,84	1,27	1,06	0,67	1,02	1,16	1,32	1,37	0,84	1,11	0,80	1,40	1,03
	Average	0,30			0,82			1,00			1,17			1,10			1,08		
Portugal	XiB	2.475	3.011	4.911	9.640	5.725	5.543	7.390	5.738	18.244	12.790	13.672	10.096	13.248	15.859	20.968	24.918	22.579	27.199
	XB	19.243	36.864	27.215	47.002	50.751	47.190	61.855	52.188	57.576	41.089	54.428	36.341	27.219	61.808	40.302	50.320	59.451	103.457
	Ln (XiB/ XB)	-2,05	-2,50	-1,71	-1,58	-2,18	-2,14	-2,12	-2,20	-1,14	-1,16	-1,38	-1,28	-0,72	-1,36	-0,65	-0,70	-0,96	-1,33
	Xiw	1.162 .229	1.175 .340	1.393 .257	1.589 .443	1.508 .990	1.635 .827	2.056 .320	3.249 .288	2.810 .940	2.467 .796	2.899 .012	2.562 .416	2.815 .309	3.021 .459	2.694 .097	2.516 .308	2.736 .929	2.925 .088
	Xw	7.706 .587	8.468 .494	9.668 .004	11.31 3.451	10.87 5.321	11.98 3.479	19.36 1.948	25.52 2.083	17.87 1.281	17.43 9.160	24.25 6.784	23.62 2.413	25.03 1.409	23.98 6.749	20.54 9.610	19.67 9.531	21.36 9.969	23.87 8.364

	Ln (Xiw/Xw)	-1,89	-1,97	-1,93	-1,96	-1,97	-1,99	-2,24	-2,06	-1,84	-1,95	-2,12	-2,22	-2,18	-2,07	-2,03	-2,05	-2,05	-2,09
	CEP	-0,16	-0,53	0,22	0,38	-0,21	-0,15	0,12	-0,15	0,70	0,79	0,74	0,94	1,46	0,71	1,38	1,35	1,09	0,76
	Average	-0,15			0,01			0,22			0,82			1,18			1,07		
Tail and ia	XiB	97.866	80.387	100.742	129.111	121.272	151.790	235.871	411.432	340.294	319.015	328.917	237.785	239.292	241.623	226.696	213.858	202.968	249.704
	XB	97.936	80.456	100.776	129.153	121.411	151.932	236.527	411.660	340.506	319.264	329.219	238.009	240.133	242.412	227.117	214.224	203.281	250.097
	Ln (XiB/XB)	-0,0007	-0,0008	-0,0003	-0,0003	-0,0001	-0,0009	-0,0002	-0,0005	-0,0006	-0,0007	-0,0009	-0,0009	-0,0003	-0,0003	-0,0001	-0,0001	-0,0001	-0,0001
	Xiw	1.162229	1.175340	1.393257	1.589443	1.508990	1.635827	2.056320	3.249288	2.810940	2.467796	2.899012	2.562416	2.815309	3.021459	2.694097	2.516308	2.736929	2.925088
	Xw	7.706587	8.468494	9.668004	11.313451	10.875321	11.983479	19.361948	25.522083	17.871281	17.439160	24.256784	23.622413	25.031409	23.986749	20.549610	19.679531	21.369969	23.878364
	Ln (Xiw/Xw)	-1,89	-1,97	-1,93	-1,96	-1,97	-1,99	-2,24	-2,06	-1,84	-1,95	-2,12	-2,22	-2,18	-2,07	-2,03	-2,05	-2,05	-2,09
	CEP	1,89	1,97	1,94	1,96	1,97	1,99	2,24	2,06	1,85	1,95	2,12	2,22	2,18	2,07	2,03	2,06	2,05	2,10
	Average	1,93			1,98			2,05			2,10			2,09			2,07		
India	XiB	90.597	70.339	87.273	106.838	119.252	102.260	130.343	146.128	100.619	88.781	257.656	393.743	406.522	423.387	349.677	288.229	448.245	232.732
	XB	91.203	70.618	87.774	107.235	120.022	102.898	135.807	158.662	104.672	91.853	262.466	398.914	426.830	430.553	355.656	295.566	456.203	243.156
	Ln (XiB/XB)	-0,006	-0,003	-0,005	-0,003	-0,006	-0,006	-0,041	-0,082	-0,039	-0,034	-0,018	-0,013	-0,048	-0,016	-0,016	-0,025	-0,017	-0,043
	Xiw	1.162229	1.175340	1.393257	1.589443	1.508990	1.635827	2.056320	3.249288	2.810940	2.467796	2.899012	2.562416	2.815309	3.021459	2.694097	2.516308	2.736929	2.925088

	Xw	7.706 .587	8.468 .494	9.668 .004	11.31 3.451	10.87 5.321	11.98 3.479	19.36 1.948	25.52 2.083	17.87 1.281	17.43 9.160	24.25 6.784	23.62 2.413	25.03 1.409	23.98 6.749	20.54 9.610	19.67 9.531	21.36 9.969	23.87 8.364
	Ln (Xiw/ Xw)	-1,89	-1,97	-1,93	-1,96	-1,97	-1,99	-2,24	-2,06	-1,84	-1,95	-2,12	-2,22	-2,18	-2,07	-2,03	-2,05	-2,05	-2,09
	CEP	1,89	1,97	1,93	1,96	1,97	1,99	2,20	1,98	1,81	1,92	2,11	2,21	2,14	2,05	2,01	2,03	2,04	2,06
	Aver age	1,93			1,97			2,00			2,08			2,07			2,04		
viet na m	XiB	18.72 5	3.066	12.13 4	12.61 2	4.696	5.453	6.871	43.11 6	43.03 2	19.72 8	22.37 6	29.37 7	33.56 9	21.08 1	29.05 3	18.88 3	12.81 4	13.34 7
	XB	18.83 3	3.149	12.17 8	12.64 0	4.793	5.629	7.100	43.45 3	43.06 6	19.76 5	22.42 3	29.39 2	33.72 0	21.26 8	29.29 4	19.14 0	13.50 5	15.16 1
	Ln (XiB/ XB)	- 0,005	- 0,026	- 0,003	- 0,002	- 0,020	- 0,031	- 0,032	- 0,007	- 0,000 7	- 0,001	- 0,002	- 0,000 5	- 0,004	- 0,008	- 0,008	-0,01	-0,05	-0,12
	Xiw	1.162 .229	1.175 .340	1.393 .257	1.589 .443	1.508 .990	1.635 .827	2.056 .320	3.249 .288	2.810 .940	2.467 .796	2.899 .012	2.562 .416	2.815 .309	3.021 .459	2.694 .097	2.516 .308	2.736 .929	2.925 .088
	Xw	7.706 .587	8.468 .494	9.668 .004	11.31 3.451	10.87 5.321	11.98 3.479	19.36 1.948	25.52 2.083	17.87 1.281	17.43 9.160	24.25 6.784	23.62 2.413	25.03 1.409	23.98 6.749	20.54 9.610	19.67 9.531	21.36 9.969	23.87 8.364
	Ln (Xiw/ Xw)	-1,89	-1,97	-1,93	-1,96	-1,97	-1,99	-2,24	-2,06	-1,84	-1,95	-2,12	-2,22	-2,18	-2,07	-2,03	-2,05	-2,05	-2,09
	CEP	1,89	1,95	1,93	1,96	1,95	1,96	2,21	2,05	1,85	1,95	2,12	2,22	2,18	2,06	2,02	2,04	2,00	1,97
	Aver age	1,92			1,96			2,04			2,10			2,09			2,01		

	2001	2002	2003	2004	2005	2006	2007	2008	2009	2010	2011	2012	2013	2014	2015	2016
Xij Camboya	2388	4464	643	1924	2982	2416	1556	2427	11003	34748	10636 8	13935 9	25136 9	23148 5	28490 5	30588 6
Xit	2398	4465	705	5783	3864	2924	5426	4864	12629	37284	10788 0	13986 3	25273 0	23216 0	28564 3	30652 0

Xnj	67228 34	65090 70	72184 79	86631 14	10085 121	10543 844	13216 553	21344 564	19225 151	20238 032	24407 139	24098 380	25719 861	26450 157	23215 966	20749 716
Xnt	34234 812	36265 677	39243 416	45299 790	44423 467	50003 293	72556 565	1,05E+ 08	78521 383	84672 191	1,18E+ 08	1,21E+ 08	1,24E+ 08	1,2E+0 8	1,04E+ 08	96516 088
RXA	5,07	5,57	4,95	1,73	3,39	3,91	1,57	2,45	3,55	3,89	4,75	4,98	4,78	4,53	4,46	4,64
Ln RXA	1,62	1,71	1,60	0,55	1,22	1,36	0,45	0,89	1,26	1,36	1,55	1,60	1,56	1,51	1,49	1,53
Mij	3125	8889	7280	8506	2809	3271	6668	6600	2618	3195	3699	15857	6027	8167	10995	9677
Mit	7408	12894	11078	11664	8865	8218	12654	12068	7462	7065	9894	24413	14005	16821	20050	21032
Mnj	71453 30	67911 02	79220 45	95146 19	10233 289	10916 110	14072 043	22374 850	19600 037	20206 093	24089 342	24703 621	23777 973	24817 103	22624 035	20055 712
Mnt	37250 486	39117 273	43660 560	51381 478	49767 573	54475 318	81699 383	1,2E+0 8	85669 514	90888 263	1,26E+ 08	1,29E+ 08	1,3E+0 8	1,29E+ 08	1,13E+ 08	1,01E+ 08
RMA	2,19	3,97	3,62	3,93	1,54	1,98	3,05	2,92	1,53	2,03	1,95	3,39	2,34	2,51	2,74	2,32
Ln RMA	0,78	1,37	1,28	1,37	0,43	0,68	1,11	1,07	0,42	0,71	0,66	1,22	0,85	0,92	1,00	0,84
RC (Camboya)	0,84	0,34	0,31	-0,82	0,79	0,68	-0,66	-0,18	0,84	0,65	0,89	0,38	0,71	0,59	0,49	0,69
	0,50			0,22			0,00			0,64			0,60			0,69

	2010	2011	2012	2013	2014	2015	2016	2017	2018
Xij Myanmar	156315	309441	373697	429024	621314	611826	438936	1030824	921754
Xit	160880	476997	478197	739553	988202	957601	664765	1337887	1161589
Xnj	20238032	24407139	24098380	25719861	26450157	23215966	20749716	24682356	26209928
Xnt	84672191	117591061	120506080	123768471	120334732	104015974	96516088	104348100	112405654
RXA	4,06	3,12	3,90	2,79	2,86	2,86	3,07	3,25	3,40
Ln RXA	1,40	1,13	1,36	1,02	1,05	1,05	1,12	1,18	1,22
Mij	10	4	44298	246	147	1425	683	2982	3548
Mit	10	26987	73148	4283	15025	22928	24621	47787	148125

Mnj	20206093	24089342	24703621	23777973	24817103	22624035	20055712	23.670.894	26.522.773
Mnt	90888263	125780828	129064762	129574990	128618413	113070709	101316983	109.941.617	119.052.640
RMA	4,49	0,0007	3,16	0,31	0,05	0,31	0,14	0,28	0,10
Ln RMA	1,50	-7,16	1,15	-1,16	-2,98	-1,16	-1,96	-1,23	-2,23
RC (Myanmar)	-0,10	8,30	0,21	2,19	4,03	2,22	3,09	2,42	3,45
	2,80			2,81			2,99		

Índice de rendimiento de exportación comparativo (CEP) en el mercado mundial

	Mun do	2000	2001	2002	2003	2004	2005	2006	2007	2008	2009	2010	2011	2012	2013	2014	2015	2016	2017
Esp aña	XiB	114.3 38	145.1 17	167.9 23	168.2 42	119.4 93	141.8 85	152.8 10	163.2 16	128.5 87	188.1 77	190.3 97	218.2 19	196.0 04	184.2 81	168.4 57	154.0 84	173.7 70	196.3 98
	XB	327.1 32	391.6 97	447.0 18	382.8 13	242.7 66	337.8 71	703.2 29	722.6 30	383.4 26	495.2 98	568.0 46	466.5 13	579.0 66	531.0 18	459.1 84	374.6 79	426.6 22	484.5 03
	Ln (XiB/ XB)	-1,05	-0,99	-0,97	-0,82	-0,70	-0,86	-1,52	-1,48	-1,09	-0,96	-1,09	-0,75	-1,08	-1,05	-1,00	-0,88	-0,89	-0,90
	Xiw	6.722 .834	6.509 .070	7.218 .479	8.663 .114	10.08 5.121	10.54 3.844	13.21 6.553	21.34 4.564	19.22 5.151	20.23 8.032	24.40 7.139	24.09 8.380	25.71 9.861	26.45 0.157	23.21 5.966	20.74 9.716	24.68 2.356	26.20 9.928
	Xw	34.23 4.812	36.26 5.677	39.24 3.416	45.29 9.790	44.42 3.467	50.00 3.293	72.55 6.565	104.9 54.31	78.52 1.383	84.67 2.191	117.5 91.06	120.5 06.08	123.7 68.47	120.3 34.73	104.0 15.97	96.51 6.088	104.3 48.10	112.4 05.65
	Ln (Xiw/ Xw)	-1,62	-1,71	-1,69	-1,65	-1,48	-1,55	-1,70	-1,59	-1,40	-1,43	-1,57	-1,60	-1,57	-1,51	-1,49	-1,53	-1,44	-1,45
	CEP	0,58	0,72	0,71	0,83	0,77	0,69	0,18	0,10	0,31	0,46	0,48	0,85	0,49	0,46	0,50	0,65	0,54	0,55
	Aver age	0,67			0,76			0,20			0,60			0,48			0,58		

Itali a	XiB	258.6 73	285.9 92	332.1 67	384.4 65	455.4 64	437.2 72	543.3 96	822.1 99	742.3 21	648.2 57	692.2 98	628.5 89	646.0 51	699.9 11	591.0 95	565.2 93	602.2 30	613.6 45
	XB	347.7 99	370.3 65	399.8 47	488.5 47	531.7 97	500.5 49	754.3 77	1.195 .409	889.9 84	862.2 75	1.065 .053	814.6 75	808.5 24	914.2 31	912.5 60	778.8 49	855.4 54	734.3 96
	Ln (XiB/ XB)	-0,29	-0,25	-0,18	-0,23	-0,15	-0,13	-0,32	-0,37	-0,18	-0,28	-0,43	-0,25	-0,22	-0,26	-0,43	-0,32	-0,35	-0,17
	Xiw	6.722 .834	6.509 .070	7.218 .479	8.663 .114	10.08 5.121	10.54 3.844	13.21 6.553	21.34 4.564	19.22 5.151	20.23 8.032	24.40 7.139	24.09 8.380	25.71 9.861	26.45 0.157	23.21 5.966	20.74 9.716	24.68 2.356	26.20 9.928
	Xw	34.23 4.812	36.26 5.677	39.24 3.416	45.29 9.790	44.42 3.467	50.00 3.293	72.55 6.565	104.9 54.31 1	78.52 1.383	84.67 2.191	117.5 91.06 1	120.5 06.08 0	123.7 68.47 1	120.3 34.73 2	104.0 15.97 4	96.51 6.088	104.3 48.10	112.4 05.65 4
	Ln (Xiw/ Xw)	-1,62	-1,71	-1,69	-1,65	-1,48	-1,55	-1,70	-1,59	-1,40	-1,43	-1,57	-1,60	-1,57	-1,51	-1,49	-1,53	-1,44	-1,45
	CEP	1,33	1,46	1,51	1,41	1,33	1,42	1,37	1,22	1,23	1,15	1,14	1,35	1,35	1,25	1,07	1,22	1,09	1,28
	Aver age	1,43			1,39			1,27			1,21			1,22			1,19		
Gre cia	XiB	11.48 5	12.22 0	12.03 3	18.03 2	30.10 6	42.41 2	51.14 8	63.69 6	60.34 0	68.23 9	87.39 1	75.36 3	60.97 6	71.08 5	54.32 4	63.09 3	79.45 6	63.26 6
	XB	71.08 5	102.2 08	56.70 1	50.45 2	142.6 72	133.4 99	139.7 84	247.6 43	284.4 17	208.6 73	237.1 10	230.1 05	154.5 82	235.3 89	122.4 12	221.8 48	140.6 13	156.7 00
	Ln (XiB/ XB)	-1,82	-2,12	-1,55	-1,02	-1,55	-1,14	-1,00	-1,35	-1,55	-1,11	-0,99	-1,11	-0,93	-1,19	-0,81	-1,25	-0,57	-0,90
	Xiw	6.722 .834	6.509 .070	7.218 .479	8.663 .114	10.08 5.121	10.54 3.844	13.21 6.553	21.34 4.564	19.22 5.151	20.23 8.032	24.40 7.139	24.09 8.380	25.71 9.861	26.45 0.157	23.21 5.966	20.74 9.716	24.68 2.356	26.20 9.928
	Xw	34.23 4.812	36.26 5.677	39.24 3.416	45.29 9.790	44.42 3.467	50.00 3.293	72.55 6.565	104.9 54.31 1	78.52 1.383	84.67 2.191	117.5 91.06 1	120.5 06.08 0	123.7 68.47 1	120.3 34.73 2	104.0 15.97 4	96.51 6.088	104.3 48.10	112.4 05.65 4
	Ln (Xiw/ Xw)	-1,62	-1,71	-1,69	-1,65	-1,48	-1,55	-1,70	-1,59	-1,40	-1,43	-1,57	-1,60	-1,57	-1,51	-1,49	-1,53	-1,44	-1,45

	CEP	-0,20	-0,41	0,14	0,63	-0,07	0,41	0,70	0,23	-0,14	0,31	0,57	0,49	0,64	0,32	0,69	0,28	0,87	0,55
	Average	-0,15			0,32			0,26			0,46			0,55			0,57		
Portugal	XiB	2.627	3.177	5.100	9.968	5.984	5.988	8.373	7.209	19.587	16.872	17.732	14.568	21.702	43.668	34.354	44.479	44.661	60.446
	XB	19.577	37.201	27.586	47.559	51.150	47.795	63.134	59.214	60.206	45.439	59.065	41.158	36.779	90.160	53.919	70.601	82.232	137.304
	Ln (XiB/ XB)	-2,00	-2,46	-1,68	-1,56	-2,14	-2,07	-2,02	-2,10	-1,12	-0,99	-1,20	-1,03	-0,52	-0,72	-0,45	-0,46	-0,61	-0,82
	Xiw	6.722 .834	6.509 .070	7.218 .479	8.663 .114	10.08 5.121	10.54 3.844	13.21 6.553	21.34 4.564	19.22 5.151	20.23 8.032	24.40 7.139	24.09 8.380	25.71 9.861	26.45 0.157	23.21 5.966	20.74 9.716	24.68 2.356	26.20 9.928
	Xw	34.23 4.812	36.26 5.677	39.24 3.416	45.29 9.790	44.42 3.467	50.00 3.293	72.55 6.565	104.9 54.31	78.52 1.383	84.67 2.191	117.5 91.06	120.5 06.08	123.7 68.47	120.3 34.73	104.0 15.97	96.51 6.088	104.3 48.10	112.4 05.65
	Ln (Xiw/ Xw)	-1,62	-1,71	-1,69	-1,65	-1,48	-1,55	-1,70	-1,59	-1,40	-1,43	-1,57	-1,60	-1,57	-1,51	-1,49	-1,53	-1,44	-1,45
	CEP	-0,38	-0,74	0,01	0,09	-0,66	-0,52	-0,32	-0,51	0,28	0,44	0,37	0,57	1,04	0,79	1,05	1,08	0,83	0,64
	Average	-0,37			-0,36			-0,18			0,46			0,96			0,85		
Tailandia	XiB	1.577 .473	1.630 .628	1.830 .212	2.691 .394	2.321 .682	2.579 .060	3.470 .015	6.177 .216	5.046 .464	5.341 .082	6.507 .473	4.632 .270	4.420 .370	5.438 .804	4.542 .595	4.370 .867	5.159 .864	5.571 .029
	XB	1.640 .433	1.666 .121	1.877 .937	2.839 .333	2.358 .550	2.657 .416	3.592 .411	6.413 .367	5.302 .413	5.496 .742	6.686 .702	4.731 .753	4.626 .187	5.729 .601	4.640 .360	4.570 .137	5.353 .050	5.698 .987
	Ln (XiB/ XB)	-0,03	-0,02	-0,02	-0,05	-0,01	-0,02	-0,03	-0,03	-0,04	-0,02	-0,02	-0,02	-0,04	-0,05	-0,02	-0,04	-0,03	-0,02
	Xiw	6.722 .834	6.509 .070	7.218 .479	8.663 .114	10.08 5.121	10.54 3.844	13.21 6.553	21.34 4.564	19.22 5.151	20.23 8.032	24.40 7.139	24.09 8.380	25.71 9.861	26.45 0.157	23.21 5.966	20.74 9.716	24.68 2.356	26.20 9.928

	Xw	34.23 4.812	36.26 5.677	39.24 3.416	45.29 9.790	44.42 3.467	50.00 3.293	72.55 6.565	104.9 54.31 1	78.52 1.383	84.67 2.191	117.5 91.06 1	120.5 06.08 0	123.7 68.47 1	120.3 34.73 2	104.0 15.97 4	96.51 6.088	104.3 48.10 0	112.4 05.65 4
	Ln (Xiw/ Xw)	-1,62	-1,71	-1,69	-1,65	-1,48	-1,55	-1,70	-1,59	-1,40	-1,43	-1,57	-1,60	-1,57	-1,51	-1,49	-1,53	-1,44	-1,45
	CEP	1,59	1,70	1,67	1,60	1,47	1,53	1,67	1,56	1,36	1,40	1,55	1,59	1,53	1,46	1,48	1,49	1,40	1,43
	Aver age	1,65			1,53			1,53			1,51			1,49			1,44		
Indi a	XiB	610.5 79	1.168 .645	919.1 51	1.178 .738	1.636 .489	1.456 .255	2.352 .946	2.843 .305	2.398 .163	2.295 .813	4.073 .331	6.127 .952	8.169 .519	7.905 .650	6.380 .082	5.315 .535	7.081 .187	7.399 .161
	XB	899.6 82	1.558 .939	1.396 .163	1.831 .274	1.915 .272	1.588 .583	2.770 .923	3.912 .219	2.986 .630	2.923 .681	5.371 .013	8.729 .057	11.59 2.455	10.05 9.331	6.846 .427	5.554 .785	7.340 .146	7.773 .861
	Ln (XiB/ XB)	-0,38	-0,28	-0,41	-0,44	-0,15	-0,08	-0,16	-0,31	-0,21	-0,24	-0,27	-0,35	-0,34	-0,24	-0,07	-0,04	-0,03	-0,04
	Xiw	6.722 .834	6.509 .070	7.218 .479	8.663 .114	10.08 5.121	10.54 3.844	13.21 6.553	21.34 4.564	19.22 5.151	20.23 8.032	24.40 7.139	24.09 8.380	25.71 9.861	26.45 0.157	23.21 5.966	20.74 9.716	24.68 2.356	26.20 9.928
	Xw	34.23 4.812	36.26 5.677	39.24 3.416	45.29 9.790	44.42 3.467	50.00 3.293	72.55 6.565	104.9 54.31 1	78.52 1.383	84.67 2.191	117.5 91.06 1	120.5 06.08 0	123.7 68.47 1	120.3 34.73 2	104.0 15.97 4	96.51 6.088	104.3 48.10 0	112.4 05.65 4
	Ln (Xiw/ Xw)	-1,62	-1,71	-1,69	-1,65	-1,48	-1,55	-1,70	-1,59	-1,40	-1,43	-1,57	-1,60	-1,57	-1,51	-1,49	-1,53	-1,44	-1,45
	CEP	1,24	1,43	1,28	1,21	1,33	1,47	1,54	1,27	1,19	1,19	1,30	1,26	1,22	1,27	1,43	1,49	1,41	1,41
	Aver age	1,31			1,34			1,33			1,25			1,31			1,44		
viet na m	XiB	623.5 01	726.2 63	719.9 16	950.3 15	1.408 .379	1.275 .895	1.490 .180	2.895 .938	2.666 .062	3.249 .502	3.659 .212	3.677 .939	2.926 .255	2.936 .931	2.807 .904	2.159 .977	2.634 .588	2.626 .994
	XB	628.1 82	728.0 77	722.5 00	961.8 89	1.410 .323	1.277 .983	1.492 .759	2.904 .823	2.667 .629	3.251 .394	3.663 .030	3.685 .498	2.939 .288	2.969 .001	2.824 .657	2.180 .842	2.663 .089	2.684 .246

	Ln (XiB/XB)	-0,007	-0,002	-0,003	-0,012	-0,001	-0,001	-0,001	-0,003	-0,0005	-0,0005	-0,001	-0,002	-0,004	-0,01	-0,005	-0,009	-0,01	-0,02
	Xiw	6.722834	6.509070	7.218479	8.663114	10.085121	10.543844	13.216553	21.344564	19.225151	20.238032	24.407139	24.098380	25.719861	26.450157	23.215966	20.749716	24.682356	26.209928
	Xw	34.234812	36.265677	39.243416	45.299790	44.423467	50.003293	72.556565	104.954311	78.521383	84.672191	117.591061	120.506080	123.768471	120.334732	104.015974	96.516088	104.348100	112.405654
	Ln (Xiw/Xw)	-1,62	-1,71	-1,69	-1,65	-1,48	-1,55	-1,70	-1,59	-1,40	-1,43	-1,57	-1,60	-1,57	-1,51	-1,49	-1,53	-1,44	-1,45
	CEP	1,62	1,72	1,69	1,64	1,48	1,55	1,70	1,59	1,41	1,43	1,57	1,61	1,57	1,50	1,49	1,53	1,43	1,43
	Average	1,67			1,56			1,57			1,54			1,52			1,46		

Camboya	XiB	7	642	518	1331	850	2206	732	1081	9460	30682	74829	87449	147848	141223	185274	183655		
	XB	7	644	518	1331	850	2206	732	1081	9460	30682	74829	87449	147848	141223	185274	183655		
	Ln (XiB/XB)	0	-0,00311	0	0	0	0	0	0	0	0	0	0	0	0	0	0		
	Xiw	1162229	1175340	1393257	1589443	1508990	1635827	2056320	3249288	2810940	2467796	2899012	2562416	2815309	3021459	2694097	2516308		
	Xw	7706587	8468494	9668004	11313451	10875321	11983479	19361948	25522083	17871281	17439160	24256784	23622413	25031409	23986749	20549610	19679531		
	Ln (Xiw/Xw)	-1,89	-1,97	-1,93	-1,96	-1,97	-1,99	-2,24	-2,06	-1,84	-1,95	-2,12	-2,22	-2,18	-2,07	-2,03	-2,05		
	CEP	1,89	1,97	1,94	1,96	1,98	1,99	2,24	2,06	1,85	1,96	2,12	2,22	2,19	2,07	2,03	2,06		

	Average	1,93			1,98			2,05			2,10			2,09			2,06		
Estados Unidos	XiB	755 12	7339 6	720 38	7596 7	8666 8	6931 1	4425 8	6806 7	6452 2	5247 0	6099 6	4737 4	4044 1	4089 1	4252 1	41390	41719	45812
	XB	415 577	4197 20	503 118	4698 80	3746 19	2876 27	1134 226	1062 947	3086 72	4926 75	7670 80	4259 66	5530 69	6494 98	4558 28	382809	37900 9	69201 4
	Ln (XiB/XB)	- 1,70	- 1,74	- 1,94	- 1,82	- 1,46	- 1,42	- 3,24	- 2,74	- 1,56	- 2,23	- 2,53	- 2,19	- 2,61	- 2,76	- 2,37	-2,22	-2,20	-2,71
	Xiw	116 222 9	1175 340	139 325 7	1589 443	1508 990	1635 827	2056 320	3249 288	2810 940	2467 796	2899 012	2562 416	2815 309	3021 459	2694 097	251630 8	2.736. 929	2.925. 088
	Xw	770 658 7	8468 494	966 800 4	1131 3451	1087 5321	1198 3479	1936 1948	2552 2083	1787 1281	1743 9160	2425 6784	2362 2413	2503 1409	2398 6749	2054 9610	196795 31	21.36 9.969	23.87 8.364
	Ln (Xiw/Xw)	- 1,89	- 1,97	- 1,93	- 1,96	- 1,97	- 1,99	- 2,24	- 2,06	- 1,84	- 1,95	- 2,12	- 2,22	- 2,18	- 2,07	- 2,03	-2,05	-2,05	-2,09
	CEP	0,19	0,23	- 0,01	0,14	0,51	0,57	- 1,00	- 0,69	0,28	- 0,28	- 0,41	0,02	- 0,43	- 0,69	- 0,34	-0,17	-0,15	-0,62
	Average	0,14			0,41			- 0,47			- 0,22			- 0,49			-0,31		
Myanmar	XiB											4103	5319 1	9279	2040 4	4557 4	72594	63719	10979 9
	XB											4103	5319 1	9279	2040 4	4557 4	72623	63719	10979 9
	Ln (XiB/XB)											0	0	0	0	0	- 0,0003 99402	0	0
	Xiw	116 222 9	1175 340	139 325 7	1589 443	1508 990	1635 827	2056 320	3249 288	2810 940	2467 796	2899 012	2562 416	2815 309	3021 459	2694 097	251630 8	2.736. 929	2.925. 088

	Xw	770 658 7	8468 494	966 800 4	1131 3451	1087 5321	1198 3479	1936 1948	2552 2083	1787 1281	1743 9160	2425 6784	2362 2413	2503 1409	2398 6749	2054 9610	196795 31	21.36 9.969	23.87 8.364
	Ln (Xiw/X w)	- 1,89	- 1,97	- 1,93	- 1,96	- 1,97	- 1,99	- 2,24	- 2,06	- 1,84	- 1,95	- 2,12	- 2,22	- 2,18	- 2,07	- 2,03	-2,05	-2,05	-2,09
	CEP											2,12	2,22	2,19	2,07	2,03	2,06	2,06	2,10
	Avera ge											2,18			2,05			2,08	