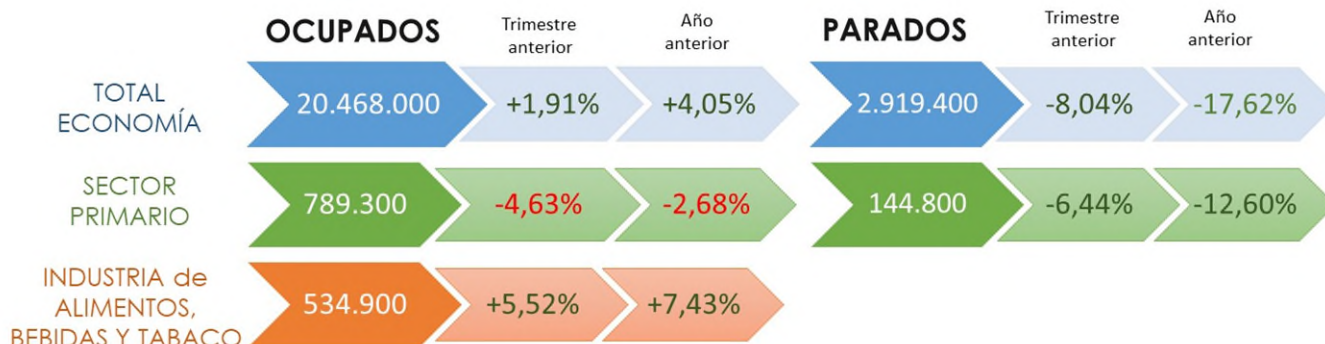


### Segundo Trimestre de 2022

Datos de la Encuesta de Población Activa publicada por el INE el 28 de julio de 2022



Índice: 1. Total de la Economía, 2. Sector Primario, 3. Industria Agroalimentaria, 4. Sector Agroalimentario, Anexo: Resumen de Datos

## 1. TOTAL DE LA ECONOMÍA

El número de **activos** se sitúa en el *segundo trimestre de 2022* en 23.387.400 personas, de las cuales 20.468.000 están **ocupadas** y 2.919.400 **paradas**. La actividad ha aumentado este trimestre en 128.000 personas, quedando un 0,74% por encima del mismo trimestre de 2021.

Aumenta la **ocupación** con respecto al trimestre anterior en 383.300 personas (1,91%), situándose un 4,05% por encima del segundo trimestre de 2021, es decir, 796.400 ocupados más que hace un año.

El número de **parados** ha disminuido en 255.300 personas con respecto al primer trimestre de 2022 (-8,04%), situándose la cifra de personas desempleadas un 17,62% por debajo del año anterior, esto es, 624.400 parados menos que en 2021.

La **tasa de paro** es del 12,48% de la población activa, habiendo disminuido 1,17 puntos porcentuales (p.p.) respecto al trimestre anterior y en 2,78 p.p. respecto a 2021.

Tabla 1. Total de la Economía.

Número de activos, ocupados y parados (miles). Tasa paro (%)

II Trimestre, 2022		Activos	Ocupados	Parados	Tasa de Paro	
miles de personas		23.387,4	20.468,0	2.919,4	12,48	
Variación	Trimestre anterior	miles	128,0	383,3	-255,3	
		%	0,55	1,91	-8,04	-1,17*
	Año anterior	miles	171,9	796,4	-624,4	
		%	0,74	4,05	-17,62	-2,78*

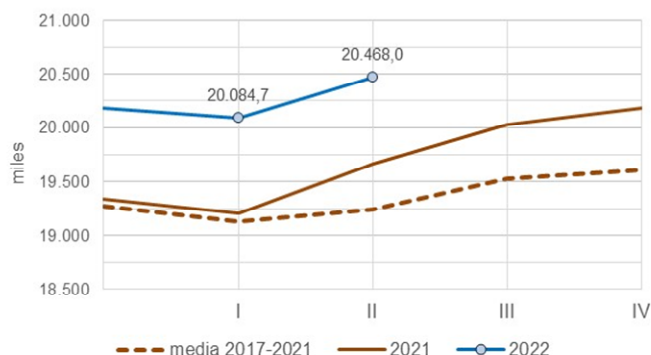
(\* ) La variación de la tasa de paro se calcula en puntos porcentuales Fuente: Encuesta de Población Activa (EPA), Instituto Nacional de Estadística (INE)

Activos (personas que trabajan o desean trabajar) = Ocupados (personas que tienen un empleo) + Parados (desean trabajar).

Tasa de Paro = porcentaje del número de parados sobre el número de activos para el total de la economía.

Gráfico 1. Total de la Economía.

Número de ocupados (miles de personas)



Fuente: EPA, INE

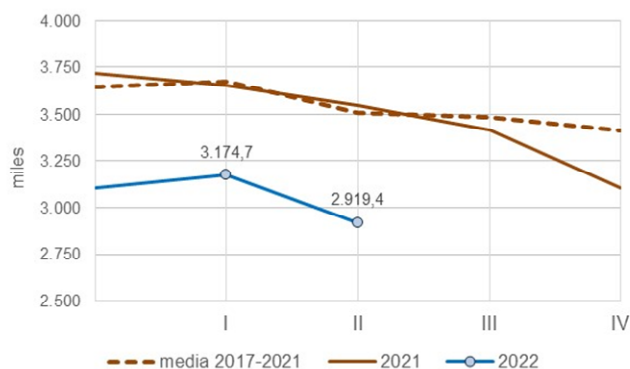
Gráfico 2. Total de la Economía.

Variación ocupados respecto trimestre (miles) y año anterior (%)



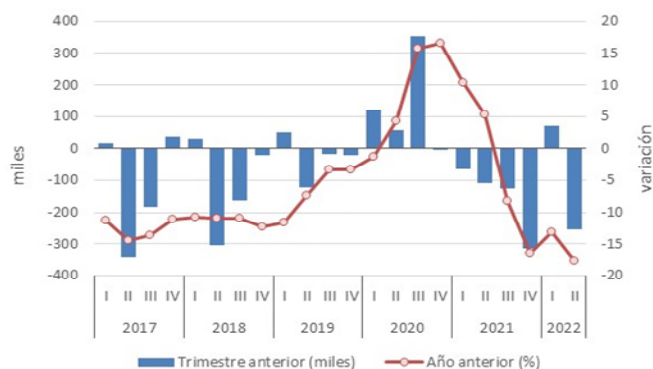
Fuente: EPA, INE

**Gráfico 3. Total de la Economía.**  
Número de parados (miles de personas)



Fuente: EPA, INE

**Gráfico 4. Total de la Economía.**  
Variación parados respecto trimestre (miles) y año anterior (%)



Fuente: EPA, INE

## 2. SECTOR PRIMARIO

Agricultura, Ganadería, Silvicultura, Pesca y Acuicultura

El número de **activos en el sector primario** en el **segundo trimestre de 2022** es de 934.100 personas, habiendo disminuido en 48.300 personas (-4,92%) respecto al trimestre anterior hasta situarse un 4,36% por debajo del segundo trimestre de 2021 (42.600 activos menos).

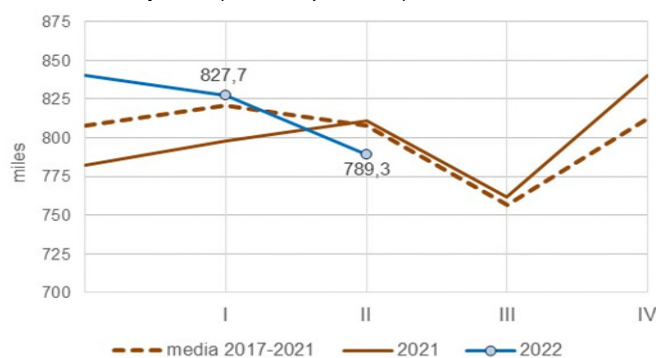
**Tabla 2. Sector Primario**  
Número de activos, ocupados y parados (miles de personas)

II Trimestre, 2022		Activos	Ocupados	Parados	
miles de personas		<b>934,1</b>	<b>789,3</b>	<b>144,8</b>	
Variación	Trimestre anterior	miles	-48,3	-38,4	-10,0
		%	-4,92	-4,63	-6,44
Año anterior	miles	-42,6	-21,7	-20,9	
	%	-4,36	-2,68	-12,60	

Fuente: Encuesta de Población Activa, INE

El número de **ocupados** es de 789.300 personas. La ocupación ha disminuido en este trimestre de manera que se sitúa por debajo de la ocupación en 2021 y también con respecto a la media de ocupados de los 5 años anteriores.

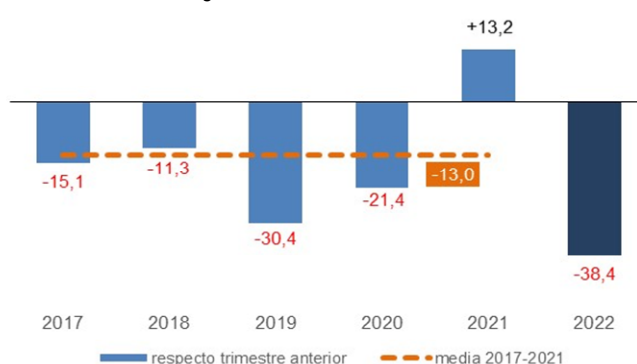
**Gráfico 5. Sector Primario.**  
Número de ocupados (miles de personas)



Fuente: EPA, INE

Con respecto al *trimestre anterior*, disminuye la ocupación en 38.400 personas (-4,63%). La ocupación suele disminuir siempre en este trimestre – con excepción del 2ºT 2021 –, si bien el descenso de este año es superior con respecto a la reducción promedio de los 5 años anteriores.

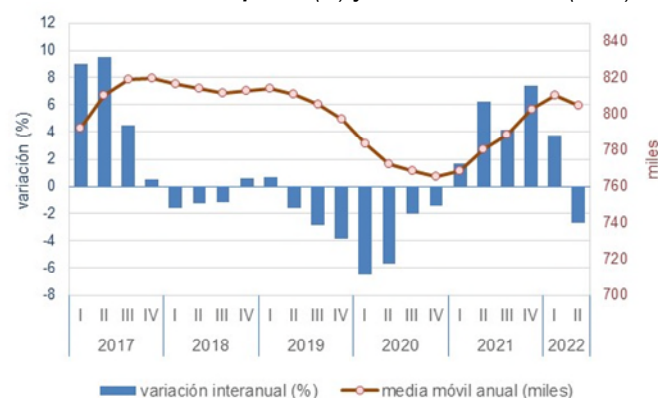
**Gráfico 6. Sector Primario**  
Diferencia de ocupados respecto al trimestre anterior (miles)  
Segundo trimestre de cada año



Fuente: EPA, INE

En *términos interanuales*, el número de ocupados disminuye un 2,68%, es decir, 21.700 ocupados menos que en 2021. Disminuye la ocupación por primera vez tras 5 trimestres consecutivos de ascensos. El promedio móvil de ocupados tiende a estabilizarse en el entorno de las 800.000 personas.

**Gráfico 7. Sector Primario**  
Variación interanual ocupados (%) y media anual móvil (miles)

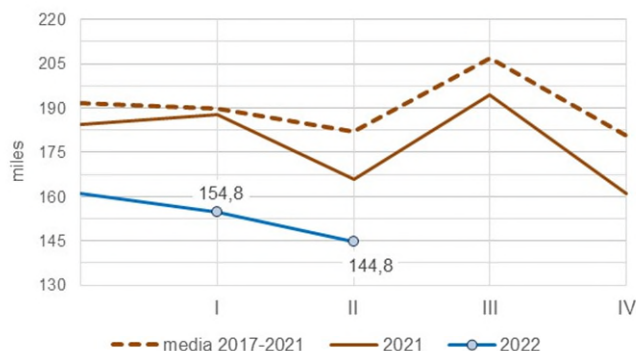


Fuente: EPA, INE

El número de **parados** es de 144.800 personas. Disminuye el desempleo en este trimestre de manera paralela al descenso medio de los 5 últimos años, logrando situarse por debajo de los 150.000 parados.

**Gráfico 8. Sector Primario.**

**Número de parados (miles de personas)**

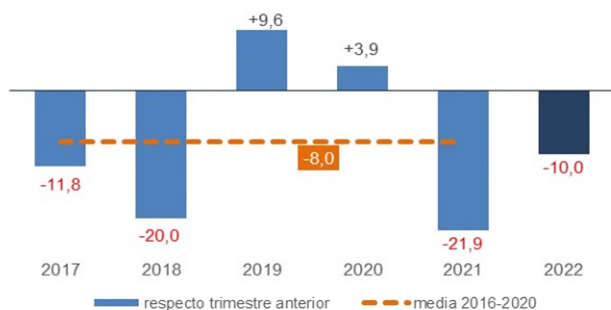


Fuente: EPA, INE

Con respecto al trimestre anterior, el desempleo disminuye en 10.000 personas (-6,44%). Disminuye el desempleo por segundo año consecutivo en este trimestre tras dos años -2019 y 2020- en los que se produjo un aumento.

**Gráfico 9. Sector Primario**

**Diferencia de parados respecto al trimestre anterior (miles)**  
Segundo trimestre de cada año

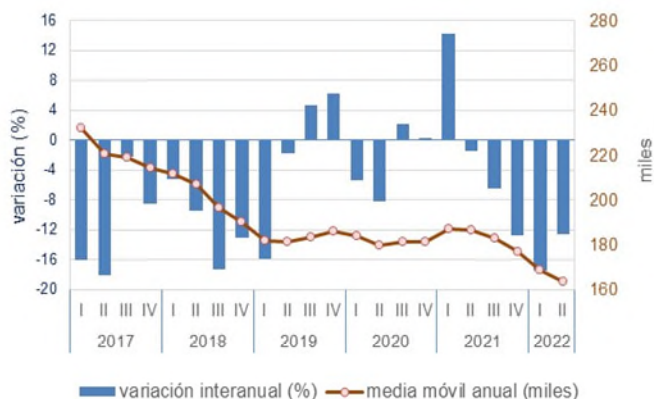


Fuente: EPA, INE

En términos interanuales, el número de parados disminuye un 12,60%, es decir, 20.900 desempleados menos respecto al mismo trimestre de 2021. Disminuye el paro de forma interanual por quinto trimestre consecutivo.

**Gráfico 10. Sector Primario**

**Variación interanual parados (%) y media anual móvil (miles).**



Fuente: EPA, INE

### 3. INDUSTRIA AGROALIMENTARIA

Industria de Alimentos, Bebidas y Tabaco

El número de **activos** en el **segundo trimestre de 2022** es de 576.700 personas, aumentando en 18.000 personas (3,22%) respecto al trimestre anterior. La actividad se sitúa un 6,36% por encima de la cifra del 2º trimestre de 2021, es decir, 34.500 activos más que hace un año.

**Tabla 3. Industria de Alimentos, Bebidas y Tabaco**

**Número de activos y ocupados (miles de personas)**

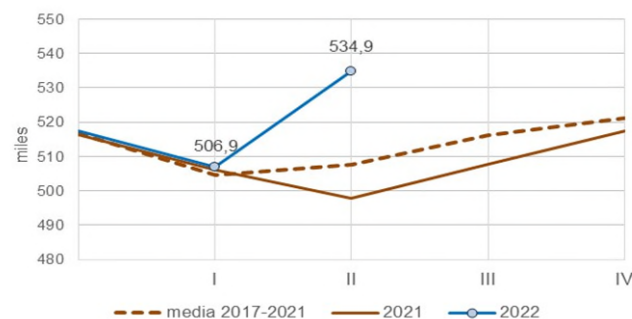
II Trimestre, 2022		Activos	Ocupados	
miles de personas		576,7	534,9	
Variación	Trimestre anterior	miles	18,0	28,0
		%	3,22	5,52
	Año anterior	miles	34,5	37,0
		%	6,36	7,43

Fuente: Encuesta de Población Activa, INE

El número de **ocupados** es de 534.900 personas. La ocupación aumenta en gran medida este trimestre hasta situarse en más de 30.000 ocupados por encima de las cifras medias de los 5 años anteriores.

**Gráfico 11. Industria de Alimentos, Bebidas y Tabaco.**

**Número de ocupados (miles de personas)**

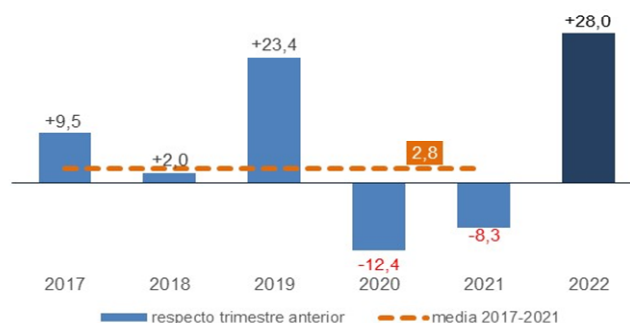


Fuente: EPA, INE

Con respecto al trimestre anterior, aumenta la ocupación en 28.000 personas (+5,52%). Se ha producido este año un aumento importante de la ocupación en este subsector industrial que contrasta con los descensos que tuvieron lugar en los dos años anteriores -2020 y 2021-.

**Gráfico 12. Industria de Alimentos, Bebidas y Tabaco**

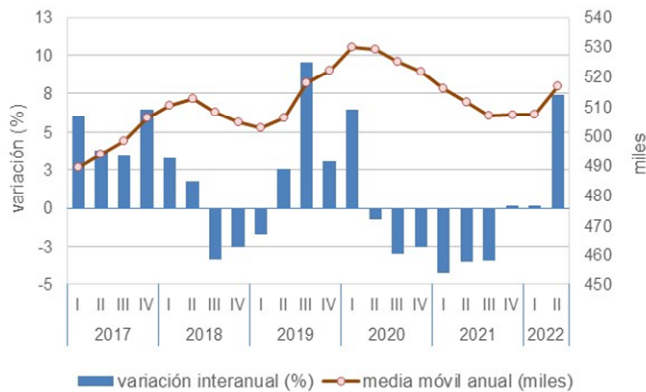
**Diferencia de ocupados respecto al trimestre anterior (miles)**  
Segundo trimestre de cada año



Fuente: INE, EPA

En términos interanuales, el número de ocupados aumenta un 7,43%, es decir, 37.000 empleos más en un año. Se interrumpe con esta subida un periodo de 8 trimestres consecutivos de descensos y estancamiento del empleo, en términos interanuales, en la industria agroalimentaria.

**Gráfico 13. Industria de Alimentos, Bebidas y Tabaco**  
Variación interanual ocupados (%) y media anual móvil (miles)



Fuente: EPA, INE

## 4. SECTOR AGROALIMENTARIO

Sector Agroalimentario = Sector Primario + Industria de Alimentos, Bebidas y Tabaco

En el conjunto del **sector agroalimentario**, el número de **ocupados** en el segundo trimestre de 2022 es de 1.324.200 personas (6,5% del total la economía), habiendo disminuido en 10.400 ocupados (-0,78%) respecto al trimestre anterior, si bien se encuentra un 1,16% (+15.200 empleos) por encima de 2021.

**Tabla 4. Sector Agroalimentario = Sector Primario + IABT**  
Número de activos y ocupados (miles de personas)

		II Trimestre, 2022	Activos	Ocupados
		miles de personas		1.510,8    1.324,2
Variación	Trimestre anterior	miles	-30,3	-10,4
		%	-1,97	-0,78
	Año anterior	miles	-8,1	15,2
		%	-0,53	1,16

Fuente: Encuesta de Población Activa, INE

## ANEXO: RESUMEN DE DATOS

		2022 TII	trimestre anterior		año anterior	
			miles	%	miles	%
ACTIVOS	<b>Agricultura, ganadería, silvicultura y pesca</b>	<b>934,1</b>	<b>-48,3</b>	<b>-4,92</b>	<b>-42,6</b>	<b>-4,36</b>
	Agricultura y ganadería	858,7	-49,5	-5,45	-45,2	-5,00
	Silvicultura y explotación forestal	35,5	-1,5	-4,05	1,7	5,03
	Pesca y acuicultura	40,0	2,7	7,24	1,0	2,56
	<b>Industria de alimentos, bebidas y tabaco</b>	<b>576,7</b>	<b>18,0</b>	<b>3,22</b>	<b>34,5</b>	<b>6,36</b>
	Industria de la alimentación	517,5	21,7	4,38	36,0	7,48
	Fabricación de bebidas	56,3	-3,4	-5,70	-2,3	-3,92
Industria del tabaco	2,9	-0,3	-9,38	0,8	38,10	
	<b>Total economía</b>	<b>23.387,4</b>	<b>128,0</b>	<b>0,55</b>	<b>171,9</b>	<b>0,74</b>
OCUPADOS	<b>Agricultura, ganadería, silvicultura y pesca</b>	<b>789,3</b>	<b>-38,4</b>	<b>-4,63</b>	<b>-21,7</b>	<b>-2,68</b>
	Agricultura y ganadería	720,3	-43,6	-5,71	-26,5	-3,55
	Silvicultura y explotación forestal	29,9	-1,5	-4,78	2,0	7,17
	Pesca y acuicultura	39,1	6,7	20,68	2,7	7,42
	<b>Industria de alimentos, bebidas y tabaco</b>	<b>534,9</b>	<b>28,0</b>	<b>5,52</b>	<b>37,0</b>	<b>7,43</b>
	Industria de la alimentación	479,6	28,7	6,37	39,1	8,88
	Fabricación de bebidas	52,4	-1,6	-2,96	-2,9	-5,24
Industria del tabaco	2,9	0,9	45,00	0,8	38,10	
	<b>Total economía</b>	<b>20.468,0</b>	<b>383,3</b>	<b>1,91</b>	<b>796,4</b>	<b>4,05</b>
PARADOS	<b>Agricultura, ganadería, silvicultura y pesca</b>	<b>144,8</b>	<b>-10,0</b>	<b>-6,44</b>	<b>-20,9</b>	<b>-12,60</b>
	Agricultura y ganadería	138,4	-5,9	-4,09	-18,7	-11,90
	Silvicultura y explotación forestal	5,6	0,0	0,00	-0,3	-5,08
	Pesca y acuicultura	0,9	-4,0	-81,63	-1,7	-65,38
	<b>Total economía</b>	<b>2.919,4</b>	<b>-255,3</b>	<b>-8,04</b>	<b>-624,4</b>	<b>-17,62</b>
	Tasa de Paro (% parados / población activa)	12,48	-1,17		-2,78	

Fuente de datos: Encuesta de Población Activa (EPA) del Instituto Nacional de Estadística (INE)