

MARM

B

oletín Mensual de Estadística

M

E

Julio 2009



GOBIERNO
DE ESPAÑA

MINISTERIO
DE MEDIO AMBIENTE
Y MEDIO RURAL Y MARINO

SUBSECRETARÍA

SECRETARÍA GENERAL TÉCNICA

SUBDIRECCIÓN GENERAL DE ESTADÍSTICA

sgestadi@marm.es

Rubén García Nuevo

Estadísticas de Medio Ambiente

Ricardo Allué Téllez

Estadísticas de Medio Rural

María José Postigo Rodríguez
María Teresa Rábade Rodríguez
Carmen Barrero Villar
Josefa García López
Diego González-Conde Llopis
José María Abad Tausiet
Javier Ulargui Martínez-Zaporta
Isabel Pérez Silva
María Sánchez Jiménez
María Victoria López Almansa
María Teresa Miranda Prieto
Cristina Sánchez de las Matas Valverde
Jesús Fernández Fernández
Carmen de Nicolás Latorre
José Manuel Pedrosa García
Elena Vicente Pelado
Mónica Morillas Morillas

Estadísticas de Medio Marino

Miguel Ángel Cordón Marín

Diseño, Maquetado y Coordinación

Rafael Robas Mata

Publicación elaborada por la
Secretaría General Técnica
Subdirección General de Estadística




Edita

MINISTERIO DE MEDIO AMBIENTE Y MEDIO RURAL Y MARINO
SECRETARÍA GENERAL TÉCNICA

ÍNDICE

El Real Decreto 432/2008, de 12 de abril (<http://www.boe.es/boe/dias/2008/04/14/pdfs/A19757-19759.pdf>), establece que el Ministerio de Medio Ambiente y Medio Rural y Marino es el departamento encargado de la propuesta y ejecución de la política del Gobierno en materia de: lucha contra el cambio climático, protección del patrimonio natural, de la biodiversidad y del mar, agua, desarrollo rural, recursos agrícolas, ganaderos y pesqueros, y alimentación.

En este mes destacan los siguientes contenidos:

	Página
	1. Operaciones estadísticas y páginas web del MARM..... 5.
	2. Indicadores..... 6.
	2.1 Indicadores estadísticos 6.
	2.2 Entorno económico 7.
	2.3 Índices de precios al consumo y alimentos: Junio 2009..... 9.
	2.4 Índices de precios percibidos, pagados y salarios agrarios: Marzo 2009..... 10.
	3. Agricultura 13.
	3.1 Avances de superficies y producciones de cultivos: Mayo 2009 13.
	3.2 Coyuntura Agraria: precios sector agrícola. Junio 2009..... 16.
	3.3 RECAN: Orientación Técnico-Económica "Mixto Cultivos Permanentes". 2007p..... 17.
	3.4 Inscripciones de maquinaria Agrícola: Mayo 2009 19.
	4. Agua..... 20.
	4.1 Precipitaciones 20.
	4.2 Reservas hidráulicas..... 20.
	4.3 Aguas subterráneas..... 20.
	5. Alimentación 21.
	5.1 Consumo alimentario en el hogar 21.
	6. Biodiversidad 25.
	6.1 Incendios forestales 25.
	6.2 Índice de vegetación..... 25.
	6.3 Humedad del suelo..... 25.
	7. Calidad y Evaluación Ambiental 26.
	7.1 Contaminación atmosférica en áreas rurales..... 26.
	7.2 Capa de ozono 26.
	7.3 Residuos. Vidrio..... 26.
	8. Cambio Climático 27.
	8.1 Precio de la tonelada de CO2 27.
	8.2 Generación de energía eléctrica 27.
	8.3 Energías renovables..... 28.
	8.4 Biocombustibles..... 28.
	8.5 Productos petrolíferos..... 29.
	8.6 Gas natural 29.
	9. Desarrollo Rural..... 30.
	9.1 Turismo rural..... 30.
	9.2 Intervenciones SEPRONA 30.
	10. Ganadería 31.
	10.1 Sacrificio de ganado en matadero. Abril 2009..... 31.
	10.2 Avicultura: producciones y previsiones ganaderas: Abril 2009..... 32.
	10.3 Estadísticas mensuales de industrias lácteas: Abril 2009 35.
	10.4 Coyuntura Agraria: Precios sector ganadero. Junio 2009 36.
	10.5 Miel. Fin de campaña 2008-2009. Precios 37.
	11. Pesca 38.
	11.1 Pesca marítima 38.
	11.2 Acuicultura 40.
	11.3 Contenido de las estadísticas pesqueras..... 41.
	12. Otras fuentes de información estadística 42.
	12.1 Instituciones nacionales..... 42.
	12.2 Instituciones internacionales 43.
	Índice temático de anteriores boletines 45.

UNIDADES COLABORADORAS

AGENCIA ESTATAL DE METEOROLOGÍA

**SUBDIRECCIÓN GENERAL DE ESTRUCTURA
DE LA CADENA ALIMENTARIA**

**SUBDIRECCIÓN GENERAL DE POLÍTICA FORESTAL Y
DESERTIFICACIÓN**

**SUBDIRECCIÓN GENERAL DE PLANIFICACIÓN Y USO
SOSTENIBLE DEL AGUA**

**SUBDIRECCIÓN GENERAL DE GESTIÓN INTEGRADA
DEL DOMINIO PÚBLICO HIDRÁULICO**



**MINISTERIO
DE MEDIO AMBIENTE
Y MEDIO RURAL Y MARINO**

1. OPERACIONES ESTADÍSTICAS Y PÁGINA WEB DEL MARM



Todas las operaciones: <http://www.ine.es/ioe/ioeOrg.jsp?cod=0000000&L=0>



Página WEB del MARM: <http://www.marm.es/>



Estructura de la página Web de información estadística

Medio Ambiente

- * Informes de Coyuntura (http://www.mma.es/portal/secciones/info_estadistica_ambiental/estadisticas_info/informes_coyuntura/index.htm)
- * Banco público de indicadores ambientales (http://www.mma.es/portal/secciones/calidad_contaminacion/indicadores_ambientales/banco_publico_ia/index.htm): Agua, Aire, Energía, Hogares, Industria, Medio Urbano, Pesca, Residuos, Riesgos naturales y tecnológicos, Suelo y Transporte.
- * Perfil Ambiental de España (http://www.mma.es/portal/secciones/info_estadistica_ambiental/estadisticas_info/perfil_ambiental_espana.htm)
- * Aguas y Costas (http://www.mma.es/portal/secciones/info_estadistica_ambiental/estadisticas_info/aguas.htm)
- * Biodiversidad (http://www.mma.es/portal/secciones/info_estadistica_ambiental/estadisticas_info/biodiversidad2.htm)
 - Balance Nacional de la Madera (http://www.mma.es/portal/secciones/biodiversidad/montes_politica_forestal/estadisticas_forestal/industria_forestal_2006.htm)
 - Biodiversidad Marina. Espacios Costeros y marinos protegidos (http://www.mma.es/portal/secciones/biodiversidad/biodiversidad_marina/especies_marina/index.htm)
 - Biodiversidad Marina. Inventarios, catálogos y bases de datos (http://www.mma.es/portal/secciones/biodiversidad/biodiversidad_marina/inventarios_marina/index.htm)
 - Caracterización de la Superficie Forestal en la Red Natura 2000 y ENP (http://www.mma.es/portal/secciones/biodiversidad/montes_politica_forestal/estadisticas_forestal/caracterizacion_super_forestales_2006.htm)
 - Estadística Anual de Caza (http://www.mma.es/portal/secciones/biodiversidad/montes_politica_forestal/estadisticas_forestal/produccion_2006.htm)
 - Estadística Anual de Cortas de Madera (http://www.mma.es/portal/secciones/biodiversidad/montes_politica_forestal/estadisticas_forestal/produccion_2006.htm)
 - Estadística Anual de otros aprovechamientos forestales (http://www.mma.es/portal/secciones/biodiversidad/montes_politica_forestal/estadisticas_forestal/produccion_2006.htm)
 - Estadística Anual de Pesca Fluvial (http://www.mma.es/portal/secciones/biodiversidad/montes_politica_forestal/estadisticas_forestal/produccion_2006.htm)
 - Estadística de producción y comercialización de material forestal de reproducción (http://www.mma.es/portal/secciones/biodiversidad/montes_politica_forestal/estadisticas_forestal/caracterizacion_super_forestales_2006.htm)
 - Gestión Forestal Sostenible (http://www.mma.es/portal/secciones/biodiversidad/montes_politica_forestal/estadisticas_forestal/caracterizacion_super_forestales_2006.htm)
 - Incendios Forestales (http://www.mma.es/portal/secciones/biodiversidad/defensa_incendios/estadisticas_incendios/index.htm)
 - Inventario Forestal Nacional (<http://www.mma.es/portal/secciones/biodiversidad/inventarios/ifn/index.htm>)
 - Inventario Nacional de Erosión de Suelos (<http://www.mma.es/portal/secciones/biodiversidad/inventarios/ines/index.htm>)
 - Inventario Nacional de Estado de Salud de los Bosques (http://www.mma.es/portal/secciones/biodiversidad/montes_politica_forestal/estadisticas_forestal/caracterizacion_super_forestales.htm)
 - Inventario Nacional de Sumideros de Carbono (http://www.mma.es/portal/secciones/biodiversidad/montes_politica_forestal/estadisticas_forestal/caracterizacion_super_forestales.htm)
 - Inventario Nacional de zonas húmedas (http://www.mma.es/portal/secciones/biodiversidad/conservacion_humedas/zonas_humedas/inventario_humedas/index.htm)
 - Red Natura 2000 en España (http://www.mma.es/portal/secciones/biodiversidad/rednatura2000/rednatura_espana/index.htm)
- * Residuos y suelos contaminados (http://www.mma.es/portal/secciones/calidad_contaminacion/residuos/estadisticas_residuos/index.htm)

Medio Rural y Marino

- * Novedades de Estadística (<http://www.mapa.es/es/estadistica/infoestad.html>)
- * Estadísticas pesqueras (<http://www.mapa.es/es/estadistica/pags/pesquera/introduccion.htm>)
- * Renta Agraria (<http://www.mapa.es/es/estadistica/pags/macromagnitudes/macromagnitudes.htm>)
- * Red Contable (RECAN) (<http://www.mapa.es/es/estadistica/pags/RECAN/introduccion.htm>)
- * Precios Medios (<http://www.mapa.es/es/estadistica/pags/preciosdestigo/testigo.htm>)
- * Encuesta de Precios de la Tierra (http://www.mapa.es/es/estadistica/pags/preciosdestigo/Precios_tierra.htm)
- * Cánones de Arrendamientos Rústicos (<http://www.mapa.es/es/estadistica/pags/Canones/Canones.htm>)
- * Precios percibidos, pagados y salarios agrarios (http://www.mapa.es/es/estadistica/pags/PreciosPercibidos/indicadores/indicadores_precios.htm)
- * Avances de superficies y producciones de cultivos (<http://www.mapa.es/es/estadistica/pags/superficie/superficie.htm>)
- * Estadística Láctea
- * Encuesta sobre superficies y rendimientos de cultivos (ESYRCE) (<http://www.mapa.es/es/estadistica/pags/encuestacultivos/resultados.htm>)
- * Encuesta sobre plantaciones de árboles frutales (<http://www.mapa.es/es/estadistica/pags/encuestafrutales/resultados.htm>)
- * Encuestas ganaderas (<http://www.mapa.es/es/estadistica/pags/encuestaganadera/encuesta.htm>)
- * Encuesta nacional de cunicultura (<http://www.mapa.es/es/estadistica/pags/cunicultura/cunicultura.htm>)
- * Encuesta de sacrificio de ganado (<http://www.mapa.es/es/estadistica/pags/sacrificio/encuesta.htm>)
- * Precios Origen-Destino en Alimentación (<http://www.mapa.es/es/estadistica/pags/PreciosOrigenDestino/precios.asp>)
- * Medios de producción (<http://www.mapa.es/es/estadistica/pags/medios/fertilizantes/fertilizantes.htm>)
- * Publicaciones (<http://www.mapa.es/biblioteca/abwebp.exe>)
- * Anuario de Estadística Agroalimentaria (<http://www.mapa.es/es/estadistica/pags/anuario/introduccion.htm>)



2. INDICADORES

2.1 INDICADORES ESTADÍSTICOS

PIB	I Trim. 2009	Variación (%)		
		IT.09/IVT.08	IT.09/IT.08	
P.I.B. U.E. 27	2.929.978	-2,4	-4,5	
P.I.B. Nacional	264.167	-1,9	-3,0	
P.I.B. Nacional (Ramas agraria y pesquera)	5.973	-	-0,7	
<i>ud: millones de euros, términos corrientes</i>				
<i>Fuente: EUROSTAT - INE - Contabilidad Nacional Trimestral de España</i>				
POBLACIÓN Y EMPLEO	II Trim. 2009			Variación (%)
	Total	Varones	Mujeres	IIT.09/IT.09
Población nacional (1 de enero de 2009, anual)	46.661.950	23.104.496	23.557.454	-
Población activa nacional	23.082,4	12.990,0	10.092,5	-0,1
Población activa según Rama de actividad (CNAE-2009)				
A. Agricultura, ganadería, silvicultura y pesca:	981,1	700,1	281,0	-2,7
Agricultura, ganadería, caza y servicios relacionados	895,3	625,2	270,1	-2,5
Silvicultura y explotación forestal	37,3	33,1	4,3	-11,0
Pesca y acuicultura	48,6	41,9	6,7	1,5
C. Industria manufacturera:	2.905,4	2.153,7	751,7	-2,9
Industria de la alimentación	479,4	285,5	193,9	1,5
Fabricación de bebidas	48,5	37,1	11,3	-7,4
Industria del tabaco	5,6	2,2	3,4	-3,4
E. Suministro de agua, activ. de saneamiento, gestión de residuos y descontaminación	151,6	130,0	21,6	5,4
Captación, depuración y distribución de agua	45,3	37,5	7,8	0,2
Recogida y tratamiento de aguas residuales	9,2	8,1	1,1	19,5
Recogida, tratamiento y eliminación de residuos; valorización	89,2	77,3	11,9	7,6
Actividades de descontaminación y otros servicios de gestión de residuos	7,9	7,0	0,9	-2,5
<i>ud: miles de personas</i>				
<i>Fuente: INE</i>				
IPC NACIONAL JUNIO-09		Var. Mensual	Var. Acumulada	Var. Interanual
General		0,4%	0,3%	-1,0%
Alimentos y bebidas		-0,4%	-2,4%	-1,8%
<i>Fuente: INE</i>				

ÍNDICE GENERAL DE PRECIOS DE LOS AGRICULTORES Marzo 2009 (Base año 2005=100)	Ind. Mensual	Var. Año anterior	Aportación increment. ind. gral.
Índice de precios percibidos	105,44	-7,07	-7,07
De productos vegetales	104,94	-9,89	-5,39
De productos animales	106,01	-3,67	-1,68
Índice de precios pagados	116,48	-9,98	-9,98
De fertilizantes	170,88	6,97	0,69
De alimentos para el ganado	112,40	-18,21	-8,93
De carburantes	89,86	-34,60	-2,59
<i>Fuente: S G de Estadística MARM</i>			

RENTA AGRARIA 2008 (2ª estimación enero 2009)	2008 (2e)	Variación (%) 08/07
Producción Rama Agraria *	41.743	2,5
Consumos intermedios *	19.943	13,4
Renta Rama Agraria *	23.282	-4,7
Renta Agraria por UTA (<i>ud: euros corrientes</i>)	24.619	0,6
Renta Agraria por UTA (<i>ud: euros constantes</i>)	12.119	-2,5
Renta Agraria por UTA en la UE-27 (<i>variación en términos constantes</i>)	-	-3,5
<i>* ud: millones de euros, términos corrientes</i>		
<i>Fuente: S G de Estadística MARM</i>		

RECAN: Orientación Técnico-Económica "Mixto Cultivos Permanentes". Resultados medios nacionales por explotación (año 2007 provisionales)	2007p	Variación (%) 07/media 03-07
Sau (ha)	11,2	-20,0
Unidades Ganaderas (UG)	0,3	-40,0
Mano de obra Total (UTAs)	1,0	-
Producción Bruta *	22.365	3,8
Consumos intermedios *	6.119	9,4
VAN coste factores (Renta agraria) *	15.995	-7,0
<i>* ud: euros/explotación</i>		
<i>Fuente: S G de Estadística MARM</i>		

INCENDIOS FORESTALES (enero-junio 2009)	Actual	Año anterior	Media 10 años
Nº incendios forestales (>1ha)	3.580	2.975	3.346
Superficie forestal afectada (ha)	33.502	32.560	35.142
Nº grandes incendios (>500ha)	4	2	4
<i>Fuente: MARM</i>			

RESERVA HIDRÁULICA (21 julio 2009)	Actual	Año anterior	Media 10 años
Embalses consuntivos (% sobre capacidad)	48,3%	49,8%	53,7%
Embalses hidroeléctricos (% sobre capacidad)	65,1%	70,8%	70,4%
Total Reserva peninsular (% sobre capacidad)	53,7%	56,5%	59,1%
<i>Fuente: MARM</i>			

CLIMATOLOGÍA (junio 2009)	Mes	Acumulado	12 meses
Precipitación media peninsular (litros/m ³)	23,4	306,3	610,4
Fenómenos meteorológicos adversos (nº avisos)	41	806	1.605
<i>Fuente: MARM</i>			

ENERGÍA (junio 2009)	Mes	Acumulado	12 meses
Generación energía hidráulica (GWh)	1.848	13.839	23.591
Generación energía eólica (GWh)	2.175	17.160	32.780
Generación de electricidad con energías renovables (GWh) (*)	5.916	31.569	69.076
<i>(*) datos de mayo</i>			
<i>Fuente: REE</i>			

CONSUMO DE BIOCOMBUSTIBLES (abril 2009)	Mes	Acumulado	12 meses
Bioetanol (miles de toneladas)	18,0	54,1	148,6
Biodiesel (miles de toneladas)	80,3	308,5	705,1
<i>Fuente: CORES. MITC</i>			

DENUNCIAS (mayo 2009)	Mes	Acumulado	12 meses
Intervenciones SEPRONA (número)	12.303	57.999	132.531
Intervenciones en Parques Nacionales SEPRONA (número)	85	284	770
<i>Fuente: SEPRONA</i>			

PRECIO TONELADA CO ₂ (junio 2009)	Promedio	Máximo	Mínimo
Derechos de emisión de CO ₂ (€/t)	13,2	14,9	12,3
Créditos de carbono (€/t)	11,8	12,8	10,8
<i>Fuente: SENDECO2</i>			

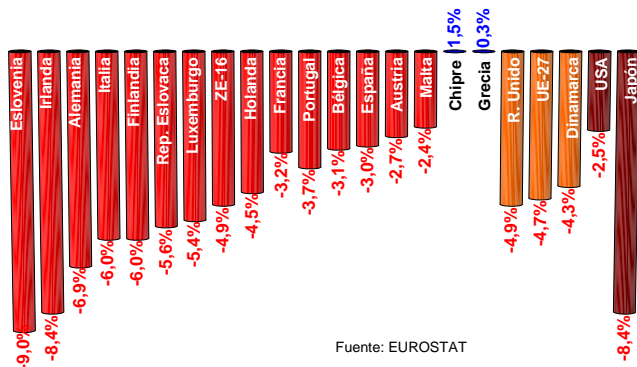


PIB Unión Europea

La 2ª estimación de Eurostat para el PIB del 1er trimestre 2009 de la ZE, indica que éste se redujo un 2,5%, registrando una tasa interanual del -4,9%. El PIB de la UE-27 cayó un 2,4% y situó su tasa interanual en -4,7%.

El PIB español se redujo un 1,9% en el trimestre y un 3,0% en tasa interanual, presentando menos disminución que Japón, Alemania, Italia, ZE-16, Reino Unido, UE-27 y Francia, entre otros países.

VARIACIÓN INTERANUAL DEL PIB
1er trimestre 2009

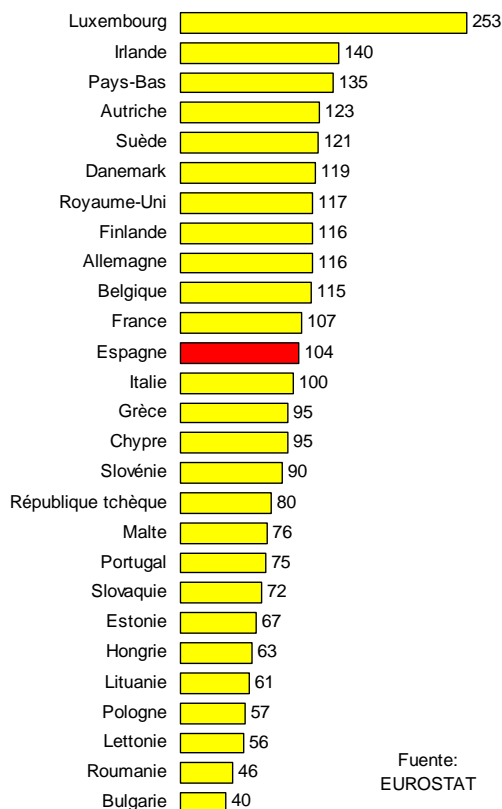


Fuente: EUROSTAT

PIB por habitante

De acuerdo con la primera estimación realizada por EUROSTAT, el PIB por habitante del año 2008 (en estándar de poder de compra) se situó en **104 en España**, superando a Italia (100) y próximo a Francia (107).

PIB por habitante 2008



Fuente: EUROSTAT

La media de la UE-27 fue 100 y la de la ZE-16 de 110, aunque si se no se tuviera en cuenta a Luxemburgo, dicha media sería de 101 y España la superaría (en Luxemburgo hay muchos trabajadores extranjeros que aportan al PIB pero que al vivir en los países vecinos no son considerados residentes para los cálculos de riqueza por habitante).

Presión fiscal

La presión fiscal del año 2007 en la UE-27 fue del 39,8% del PIB (39,7% en 2006) y la de la ZE-16 del 40,4% del PIB (40,3% en 2006).

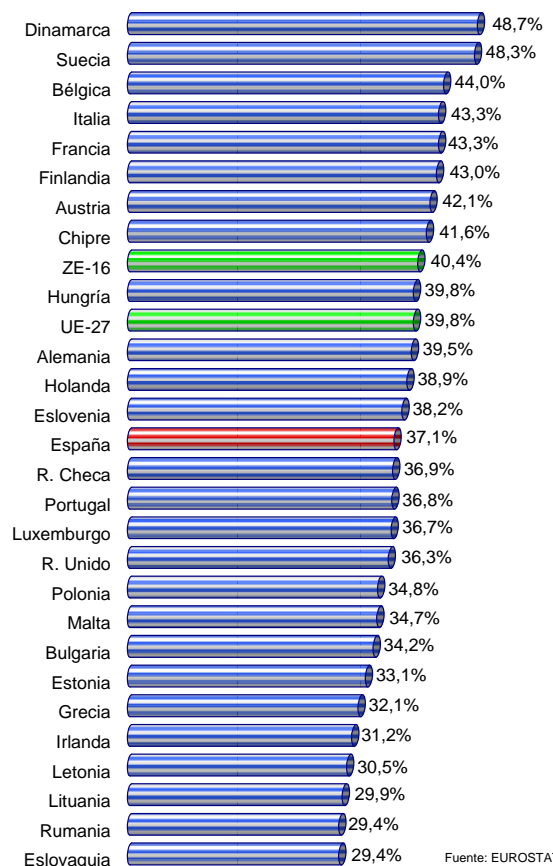
En España, la presión fiscal en el año 2007 fue del 37,1% del PIB, frente al 36,5% del año anterior.

PRESIÓN FISCAL ESPAÑA

Actividad	2006	2007
Trabajo	30,8%	31,6%
Consumo	16,4%	15,9%
Capital	40,9%	42,4%
TOTAL	36,5%	37,1%

Por países, la mayor presión fiscal correspondió a Dinamarca, seguida de Suecia, próximas ambas al 50%. En contraposición, la mínima fue para Eslovaquia, Rumania y Lituania, las tres por debajo del 30%.

PRESIÓN FISCAL 2007



Fuente: EUROSTAT

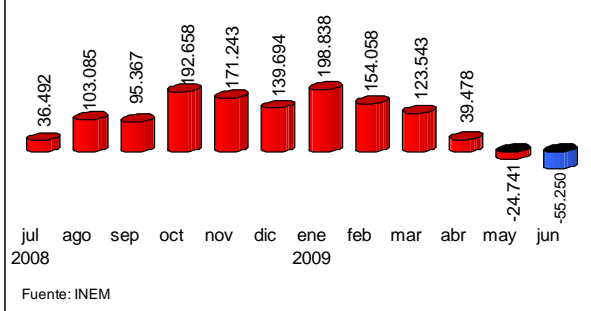
Mercado de trabajo

En junio, el paro registrado disminuyó en 55.250 personas, con lo que **en los dos últimos meses se ha reducido en 80.000 personas**. Con ello, el número de parados registrados en el INEM se ha situado en 3.564.889 personas. El paro en el **sector agrícola** aumento en 1.531 personas en junio, hasta situarse en 94.451 personas.



ENTORNO ECONÓMICO (...continuación)

VARIACIÓN MENSUAL DEL PARO REGISTRADO



Dentro del paro registrado, a 30 de junio había 1.781.709 mujeres paradas y 1.783.180 hombres parados. En los últimos doce meses el paro femenino aumentó un 33% y el masculino un 70%.

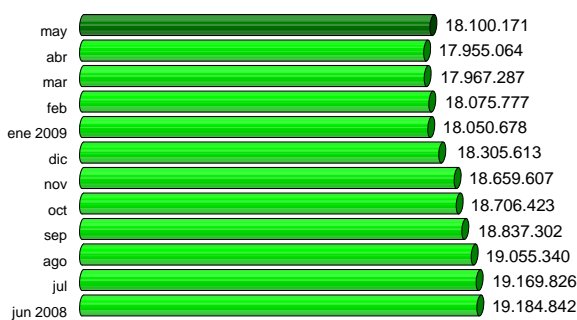
Por otra parte, en junio, el 13,6% del paro registrado correspondía a **extranjeros** (485.043 personas). De ellos, 311.209 eran hombres y 173.834 mujeres.

En junio se firmaron 1.274.698 **contratos**, un 10% menos que en junio del año anterior. En el primer semestre del año se habían firmado 6.619.695 contratos, lo que supone 1.938.540 contratos menos (-22,65%) que en el primer semestre del año anterior.

En junio se redujo la afiliación a la Seguridad Social en 2.185 personas, con lo que a 30 de junio el número de **afiliados** era de 18.097.986 trabajadores.

En el sector de la **agricultura, caza, selvicultura y pesca**

AFILIADOS A LA SEGURIDAD SOCIAL



(CNAE-09), la afiliación del régimen general aumentó un 6,5% en los últimos doce meses y la del régimen especial de autónomos descendió un 4,2%.

En el sector del **suministro de agua, actividades de saneamiento, gestión de residuos y descontaminación**, la afiliación del régimen general se redujo un 0,9% en los últimos doce meses y la del régimen especial de autónomos descendió un 6,5%.

En el **régimen especial agrario**, había 806.547 afiliados en junio, un 8,9% más que hace un año.

En el **régimen especial de trabajadores del mar**, en junio había 68.310 afiliados, lo que representa un -0,9% respecto a junio de 2008.

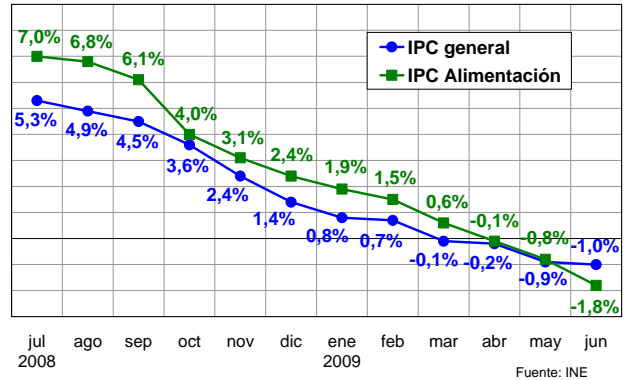
En **mayo** la tasa de paro desestacionalizada de la ZE-16 fue del 9,5%, afectando a 15.013 millones de personas, y la de la UE-27 fue del 8,9%, situándose el número de parados en 21.462 millones de personas.

La tasa de paro de mayo en USA fue del 9,4% y la de Japón de del 5,2%.

Índice de precios de consumo

En junio, el **IPC** creció 4 décimas, situó su tasa acumulada en el +0,3% y su tasa interanual en el -1,0%.

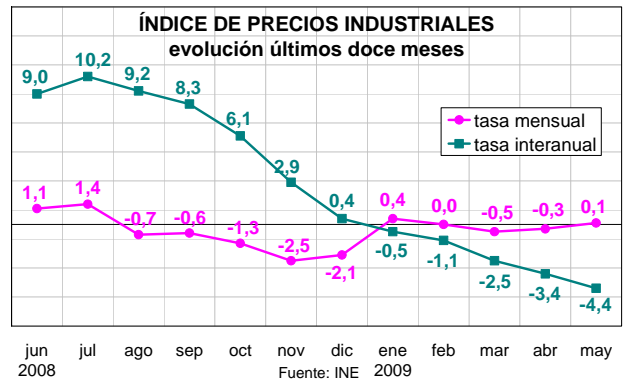
El grupo de **alimentación** disminuyó 4 décimas en el mes, □2,4% en tasa acumulada y -1,8% en tasa interanual.



En junio, la tasa interanual del **IPCA** de la ZE-16 fue del -0,1% y la de la UE-27 del 0,6%. Tienen tasa negativa: Bélgica, Irlanda, Luxemburgo, Austria, Portugal y Estonia.

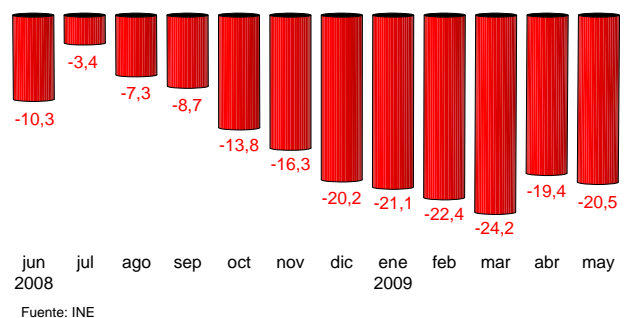
Índice de precios industriales y de producción industrial

En mayo, la tasa interanual del **Índice de Precios Industriales (IPRI)** se situó en el -4,4% (aumentó 1 décima en el mes), lo que supone su mayor caída desde que se comenzó a medir esta actividad en 1976. El IPRI de la UE-27 se situó en el -5,5% y el de la ZE-16 en el -5,8%.



Por su parte, la tasa interanual del **Índice de Producción Industrial español (IPI)** se situó en el □20,5% en mayo, mientras que la de la UE-27 fue del □15,9% y la de la ZE-16 del □17,0%.

ÍNDICE DE PRODUCCIÓN INDUSTRIAL
evolución últimos doce meses



Fuentes: INE, INEM, EUROSTAT



JUNIO 2009

SUBIDA DE LOS PRECIOS DE 4 DÉCIMAS EN EL MES DE JUNIO.

Quinto mes consecutivo de subida de precios (0,3% acumulado en el año), mientras que el precio de los alimentos muestra cinco meses de descensos (-2,4% en el año).

Nuevo descenso en la tasa de variación interanual del IPC (-0,1%), lo que lleva a este índice a acumular una variación del -1,0%. Este descenso se debió, principalmente, al retroceso en las cotizaciones de los alimentos y bebidas no alcohólicas (-1,8%), destacando el -15,2% de los aceites y grasas, el -12,4% de las patatas, el -8,2% de la leche y el -8,1% del pescado. El transporte (-8,8%) también bajó por la disminución de los precios de los automóviles. Las subidas más destacadas fueron las de las bebidas alcohólicas y tabaco (8,3%), sobre todo por el incremento de los precios del tabaco (6,1% en el mes, 10,9% en lo que se lleva de año y 11,1% sobre junio de 2008).

La tasa anual de la inflación subyacente fue del 0,8%, una décima menos que el mes anterior. El IPC Armonizado también cayó una décima y se situó en el -1,0%.

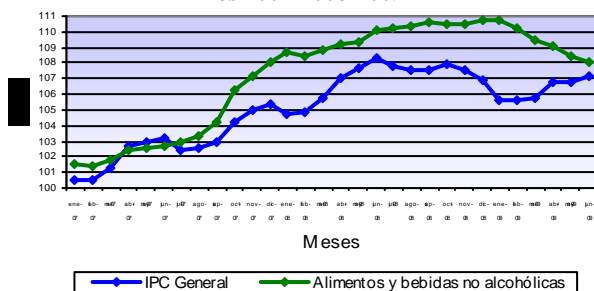
La variación mensual del IPC fue del 0,4% por el incremento de carburantes y lubricantes (6,8%) y de los otros combustibles (7,0%). El precio del tabaco se incrementó un 6,1% en junio y el precio de los viajes organizados creció un 3,5%. Los precios de los alimentos cayeron (-0,4%), sobre todo por el descenso en los precios de las patatas (-5,9%) y de los aceites (-2,1%). El inicio de las rebajas de verano impulsaron a los precios del vestido y calzado a un descenso del -0,8%.

Índice de Precios al Consumo (IPC)				Alimentos
2009	Variación mensual	Variación acumulada	Variación interanual	Variación mensual
Enero	-1,2	-1,2	0,8	0,0
Febrero	0,0	-1,2	0,7	-0,5
Marzo	0,2	-1,1	-0,1	-0,7
Abril	1,0	-0,1	-0,2	-0,3
Mayo	0,0	-0,1	-0,9	-0,5
Junio	0,4	0,3	-1,0	-0,4

Fuente: INE

Durante todo este 2009 se denota una tendencia creciente en el índice general de precios, detectándose una variación acumulada en el año del 0,3%. Los precios de los alimentos presentan una tendencia diametralmente opuesta a los precios generales, con un descenso de los mismos del -2,4% en el año, mostrándose una senda convergente entre ambos índices.

IPC General y Alimentos
Años 2007-2008-2009



Desde enero, los precios de los Alimentos no hacen más que descender (-0,4% en junio, -2,4% en el año y -1,8% en el periodo entre-junios). En este mes apenas hubo productos que subieron sus precios, sólo los cereales (0,2%) y el pescado (0,1%) presentaron signo positivo. El resto de productos sí mostraron bajadas significativas, como el -5,9% de las patatas (-4,6% en el año y -12,4% interanual); el -2,1% de los aceites y grasas (-11,6% en el año y -15,2% interanual) y el -0,6% de la carne de ave (-3,7% en el año y -5,4% interanual).

ALIMENTOS	Variación mensual	Variación acumulada	Variación interanual
Pan	0,0	-0,5	-0,1
Cereales	0,2	-0,2	1,6
Carne de Vacuno	-0,3	-0,9	1,6
Carne de Ovino	0,0	-16,8	2,4
Carne de Porcino	-0,2	-3,7	-5,3
Carne de Ave	-0,6	-3,7	-5,4
Pescado	0,1	-6,6	-8,1
Huevos	-0,2	-1,0	0,8
Leche	0,1	-6,0	-8,2
Prod. Lácteos	-1,0	-2,9	-1,6
Aceites y grasas	-2,1	-11,6	-15,2
Frutas frescas	-1,2	-1,4	1,0
Legumbres y Hortalizas frescas	-0,9	2,6	3,3
Preparados Legumbres y Hortalizas	0,0	-1,0	0,3
Patatas y sus derivados	-5,9	-4,6	-12,4
Alimentos	-0,4	-2,4	-1,8

Fuente: INE

La totalidad de Comunidades Autónomas vieron aumentar sus precios en el mes de junio, destacando el 0,6% de Cantabria y Castilla-La Mancha. Sin embargo, todas las CC.AA. presentaron bajadas significativas en el precio de los alimentos, siendo Ceuta, Melilla, La Rioja Aragón y Baleares las que encabezan dichos descensos.

Tasas de Variación Mensual IPC General y Alimentos, por CC.AA.

Junio 2009	IPC	Alimentos
	General	
Andalucía	0,4	-0,6
Aragón	0,3	-0,8
Asturias	0,5	-0,3
Baleares	0,5	-0,8
Canarias	0,2	-0,5
Cantabria	0,6	-0,4
Castilla y León	0,5	-0,5
Castilla-La Mancha	0,6	-0,2
Cataluña	0,5	-0,5
C. Valenciana	0,4	-0,3
Extremadura	0,4	-0,2
Galicia	0,5	-0,5
Madrid	0,5	-0,3
Murcia	0,4	-0,4
Navarra	0,4	0,0
La Rioja	0,5	-0,8
Ceuta	0,0	-1,0
Melilla	0,1	-0,9
ESPAÑA	0,4	-0,4

Fuente: INE

<http://www.ine.es/daco/daco42/daco421/ipco609.pdf>
<http://www.ine.es/daco/daco42/daco4218/ipco209.xls>
<http://www.ine.es/daco/daco42/daco4218/ipco109.xls>
<http://www.mapa.es/es/estadistica/pags/PreciosOrigenDestino/precios.asp>
<http://www.mapa.es/es/estadistica/pags/preciosfestigo/festigo.asp>



2.4 INDICES DE PRECIOS PERCIBIDOS (AGRARIOS)

MARZO 2009 - (Base 2005=100)

El Índice General de Precios Percibidos por los Agricultores y Ganaderos se situó en el mes de marzo en 105,44, bajando un -7,07% respecto al mismo mes del año anterior, si bien subió un 2,46% respecto a febrero de 2009. Esta bajada es debida principalmente a los productos agrícolas que descendieron un -9,89% respecto al año 2008 (aportación -5,39 puntos), subiendo 5,66% respecto al mes pasado; los productos animales también bajaron

un -3,67%, con aportación de -1,68 puntos al índice general y -0,95% respecto al mes anterior.

El índice general avanzado para el mes de abril de 2009 desciende un -7,9% sobre el mismo mes del año anterior, siendo el margen de confianza de más menos 5%.

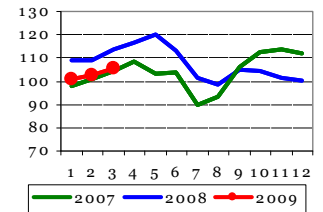
Índices de precios percibidos por los agricultores (base 2005=100)

Descripción	Índice mensual	Mismo mes año anterior		% Variación mes anterior
		% Variación año anterior	Aportación increm. ind. gral	
Índice general de precios percibidos	105,44	-7,07	-7,07	2,46
Productos vegetales	104,94	-9,89	-5,39	5,66
Productos agrícolas	105,26	-10,00	-5,31	5,90
Cereales	107,93	-35,38	-2,36	-3,92
Leguminosas	118,3	-18,49	0,00	-7,27
Tubérculos	178,59	12,47	0,09	76,40
Cultivos industriales	119,42	-33,00	-0,03	43,50
Cultivos forrajeros	131,07	-10,35	-0,02	-8,62
Cítricos	90,33	-33,44	-1,96	3,25
Frutas no cítricas	132,52	6,85	0,40	-2,68
Hortalizas	121,38	9,98	1,65	11,75
Vitivinícola	121,21	-17,47	-0,77	11,46
Aceite de oliva total	60,82	-31,49	-2,95	-3,80
Semillas	145,41	5,81	0,01	0,00
Flores y plantas ornamentales	126,14	19,52	0,64	-11,06
Productos forestales	94,49	-5,61	-0,08	-2,40
Productos animales	106,01	-3,67	-1,68	-0,95
Ganado para abasto	103,81	1,07	0,33	-0,32
Vacuno para abasto	117,42	5,98	0,43	-3,25
Ovino ara abasto	80,54	-4,02	-0,15	-8,39
Caprino para abasto	85,42	-5,39	-0,01	-7,99
Porcino para abasto	97,97	-5,79	-0,85	8,28
Aves para abasto	125,54	18,62	0,90	-10,03
Conejos para abasto	105,83	2,02	0,01	13,56
Productos ganaderos	112,35	-14,38	-2,00	-2,61
Leche	102,2	-20,30	-2,11	-5,20
Huevos	146,1	3,32	0,11	3,99
Lana	126,17	8,26	0,00	1,41

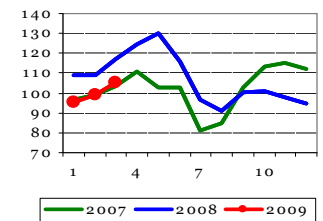
Nota: Se señalan en rojo los descensos interiores al -15% y en azul las subidas superiores al 15%

Indicadores

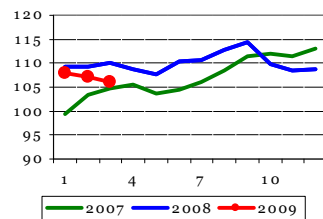
Índice General de Precios Percibidos



Productos Agrícolas



Productos Animales



La bajada del índice de precios de productos agrícolas se debió principalmente al aceite de oliva, que cae un -31,49% interanual (aportación -2,95 puntos al índice general y descenso del -3,80% respecto al mes pasado), los cereales, cuyos precios descienden un -35,38% respecto a marzo de 2008 (bajada del -3,92% intermensual y -2,36 puntos de aportación al índice general), los cítricos que caen un -33,44% interanual (aportación -1,96 puntos, si bien se recuperan un 3,25% respecto al mes anterior) y el sector vitivinícola, que se deprecia un -17,47% respecto al mes de marzo de 2008 (aportación -0,77 y recuperación del 11,46% respecto al mes pasado). También influyen en esta bajada, aunque en menor medida, los precios de los productos forestales (descenso del -5,61% interanual y -2,40% intermensual, con aportación de -0,08 puntos), los cultivos industriales (caída del -33% respecto al mes de marzo del año pasado y subida del 43,5% respecto a febrero de 2009) y los cultivos forrajeros (aportación -0,02 puntos y descenso del -10,35% interanual).

Se constataron subidas interanuales en hortalizas (9,98%, aportación 1,65 y subida del 11,75% respecto a febrero de 2009), en flores y plantas ornamentales (19,52% respecto a marzo de 2008, aportación 0,64 al índice general y depreciación del -11,06% respecto a febrero de este año), en frutas no cítricas (8,85% interanual y aportación de 0,4 puntos), tubérculos (12,47% interanual y aportación de 0,09 puntos, con una subida del 76,40% respecto al pasado mes de febrero) y semillas, que sumaron únicamente 0,01 puntos en el índice general. Este mes las leguminosas no aportaron nada en el cómputo total, si bien retrocedieron un -18,49% respecto al mismo mes del año pasado

y un -7,27% respecto al mes pasado.

Recordemos que las fluctuaciones intermensuales en grupos cuyos componentes muestran calendarios de comercialización variables a lo largo del año no son significativas de la situación de los precios en el periodo analizado, siendo más rigurosas las comparaciones del mes estudiado con el mismo periodo de años anteriores.

En el índice de precios de productos animales, el peso de los precios de los productos ganaderos (aportación de -2,00 puntos) desequilibra la balanza hacia valores negativos, siendo la leche, con un descenso interanual del -20,30% e intermensual del -5,20% (aportación de -2,11 puntos) la única responsable del comportamiento negativo. Los huevos contribuyen con 0,11 puntos positivos al índice del grupo, mientras que la lana, si bien se revaloriza un 8,26% respecto al mes de marzo del año pasado y un 1,46% respecto a febrero de este año, no tiene peso en el índice general.

En el lado positivo se encuentra el ganado para abasto (aumento del 1,07% respecto al mes de marzo de 2008 y ligera caída del -0,32% respecto al mes anterior, con aportación de 0,33 puntos). Suben las aves (18,62% interanual y aportación de 0,90 puntos), el vacuno (5,98% con aportación de 0,43) y, en menor medida, los conejos (2,02% y aportación 0,01). Se observa retroceso en el caso del porcino (-5,79%, con aportación de -0,85), el ovino (-4,02% y aportación -0,15) y caprino (-5,39% y aportación de -0,01).

INDICES DE PRECIOS PAGADOS (AGRARIOS)



MARZO 2009 - (Base 2005=100)

El índice general de precios pagados por los medios de producción agrarios se situó en marzo de 2009 en 116,48 descendiendo un -9,98% respecto al mismo mes del año anterior.

El mayor descenso, teniendo en cuenta la repercusión en el índice general, corresponde, una vez más, a los alimentos del ganado que bajaron un -18,21% (aportación -8,93), seguido, con menor influencia en el índice general, de la energía con -24,69% (aportación -2,41), debido a la caída de los carburantes (-34,60%, aportación de -2,59), que pesa mucho más que la subida de la electricidad (9,60%, aportación de 0,17) y de los lubricantes (2,76% y aportación de 0,01), los gastos generales (retroceso del -2,66% interanual, aportación -0,23) y las semillas y plantones (-0,76% y aportación de -0,04 puntos).

Dentro del grupo de los alimentos para el ganado, bajaron tanto los piensos simples (-11,40%, con aportación de -0,96 puntos al índice general) como los compuestos (-19,61%, aportación de -7,97), siendo dentro de estos últimos los de alimentos para el porcino los que más descendieron (-25,66%, aportación

-4,66). Las demás categorías de piensos compuestos analizados también tuvieron caídas de cotizaciones, aunque menos importantes (desde el -19,89% de los alimentos para ovino, hasta -10,87% de los piensos para conejos).

Amortiguaron la caída, teniendo en cuenta la repercusión en el índice general, los fertilizantes con una subida del 6,97% (aportación 0,69), la conservación y reparación de maquinaria 6,13% (aportación 0,33), los productos fitopatológicos 6,44% (aportación 0,27), la conservación y reparación de edificios 6,81% (aportación 0,17) y, en menor medida, los servicios veterinarios con un 3,47% (aportación 0,11) y por último, el material y pequeño utillaje 3,561% (aportación 0,06).

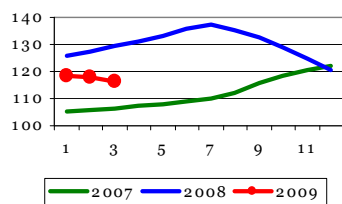
Dentro del grupo de fertilizantes subieron tanto los compuestos (8,48%), como los simples (6,87%). Únicamente sufrieron un retroceso en su cotización mensual los fertilizantes nitrogenados (-1,82%, aportación -0,07) y las enmiendas (-7,15% aportación -0,03).

Índices de precios pagados por los agricultores (base 2005=100)

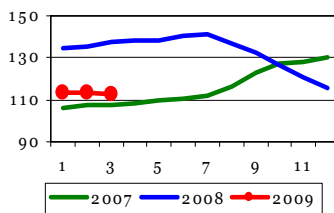
Descripción	Índice mensual	% Variación año anterior	Aportación increm. ind. gral.
Índice general de precios de bienes y servicios	116,48	-9,98	-9,98
Semillas y plantones	113,00	-0,76	-0,04
Semillas	119,46	0,37	0,01
Plantones	105,11	-2,29	-0,05
Fertilizantes	170,88	6,97	0,69
Fertilizantes simples	158,85	6,87	0,32
Fertilizantes nitrogenados	142,77	-1,82	-0,07
Fertilizantes fosfatados	222,07	36,57	0,10
Fertilizantes potásicos	263,34	56,00	0,29
Fertilizantes compuestos	206,15	8,48	0,41
Enmiendas	79,05	-7,15	-0,03
Alimentos del ganado	112,40	-18,21	-8,93
Piensos simples	116,84	-11,40	-0,96
Piensos compuestos	111,44	-19,61	-7,97
Piensos compuestos para bovino	112,38	-18,00	-1,64
Piensos compuestos para ovino	116,89	-19,89	-0,36
Piensos compuestos para porcino	106,16	-25,66	-4,66
Piensos compuestos para aves	111,02	-15,16	-0,18
Piensos compuestos para conejos	118,45	-10,87	-1,12
Productos fitopatológicos	114,00	6,44	0,27
Servicios veterinarios	114,09	3,47	0,11
Conservación y reparación de maquinaria	120,68	6,13	0,33
Conservación y reparación de edificios	119,29	6,81	0,17
Energía	98,89	-24,69	-2,41
Carburantes	89,86	-34,60	-2,59
Lubricantes	117,04	2,76	0,01
Electricidad	125,59	9,60	0,17
Material y pequeño utillaje	111,98	3,56	0,06
Gastos generales	110,31	-2,66	-0,23

Nota: Se señalan en rojo los descensos inferiores al -5 % y en azul las subidas superiores al 5 %.

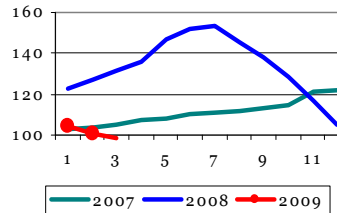
Índice General de Bienes y Servicios de Uso Corriente



Índice de Precios de Alimentos del Ganado



Índice de Precios de Energía y Lubricantes



www.mapa.es/es/estadistica/pags/PreciosPercibidos/indicadores/indicadores_precios.htm



INDICES DE SALARIOS (AGRARIOS)

MARZO 2009 - (Base 1985=100)

El índice general de salarios agrarios se situó en marzo de 2009 en 357,76, con una subida del 3,03% respecto al mismo mes del año anterior y del 1,71% respecto a febrero de 2009.

El incremento de los asalariados fijos, con una subida interanual de 4,71%, fue superior que el de los salarios de los trabajadores eventuales cuya subida fue del 1,78% respecto a marzo de 2008.

Entre los trabajadores fijos las mayores subidas interanuales las experimentaron los vaqueros o porqueros (9,68%), los pastores (5,65%), los guardas y caseros (5,64%), los encargados y capataces (5,20%), los tractoristas y maquinistas (4,96%), los peones (4,38%) y, finalmente, los hortelanos (+2,13%). Únicamente la categoría de tractoristas y maquinistas vio como retrocedía ligeramente su nómina respecto al mes pasado

(-0,32%).

Los salarios eventuales suben en menor medida, siendo los trabajadores que manejan el ganado (subida de 4,14% interanual) los más beneficiados, seguidos de los dedicados a labores de siembra y abonado (+3,94% interanual), los que realizan tareas de tratamientos de plagas (+3,88%), los recolectores de frutas (+2,25%) y, en menor medida, las categorías restantes.

Aunque todas las categorías laborales eventuales subieron respecto al año anterior, los trabajadores dedicados a labores de siembra y abonado y los que recolectan frutas y agrios tuvieron retrocesos en sus salarios respecto al mes de febrero de este año (-5,75% y -5,68% respectivamente).

Índices de salarios agrarios (base 1985=100)

	Índice mensual	% var. año anterior	% var. mes anterior
Índice general	357,76	3,03	1,71
Trabajadores fijos	341,04	4,71	0,74
Encargados, capataces	329,68	5,20	1,74
Tractoristas y maquinistas	342,50	4,96	-0,32
Pastores	349,40	5,65	1,21
Vaqueros o porqueros	352,91	9,68	0,60
Hortelanos	385,51	2,13	0,84
Guardas o caseros	393,77	5,64	0,69
Peón fijo para trabajos diversos	324,91	4,38	0,90
Trabajadores eventuales (tipos de trabajo)	371,60	1,78	2,91
Preparación del terreno	322,93	1,15	-0,99
Siembra y abonado	389,33	3,94	-5,75
Labores complementarias	392,97	0,71	-2,66
Riegos	364,11	1,21	-1,68
Tratamientos de plagas	453,01	3,88	3,34
Recolección productos herbáceos	335,89	1,54	3,42
Recolección frutas y agrios	395,49	2,25	-5,68
Recolección de aceituna	335,59	0,29	-3,95
Vendimia	-	-	-
Poda	331,25	0,69	-4,28
Plantación y tala de árboles	346,38	0,45	0,18
Manejo de ganado	347,01	4,14	-0,12

Nota:

Se señalan en rojo los descensos inferiores al:

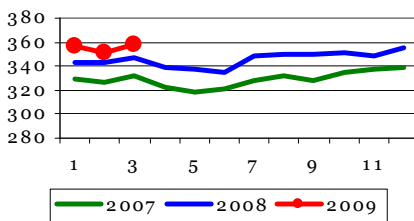
-5 %

Se señalan en azul las subidas superiores al:

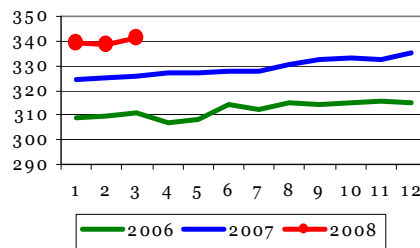
5 %

Indicadores

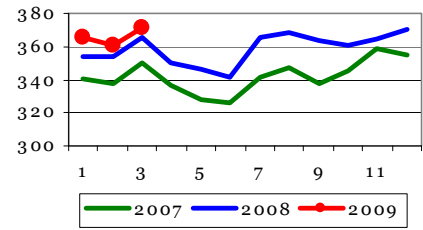
Índice General de Salarios Agrarios



Índice Salario Mano de Obra Fija



Índice Salario Mano de Obra Eventual



3. AGRICULTURA



3.1 AVANCES DE SUPERFICIES Y PRODUCCIONES AGRÍCOLAS

MAYO 2009

Se presentan las estimaciones disponibles de los cultivos y grupos de cultivos de mayor importancia en España correspondientes al **31 de mayo de 2009**, elaboradas con las informaciones remitidas por las Comunidades Autónomas. Estas estimaciones tienen carácter coyuntural y se actualizan mensualmente.

Resumen

Las previsiones, realizadas a fecha de 31 de mayo de superficies de cereal de invierno, reflejan **descensos generalizados en las superficies de cereal respecto a la campaña pasada**. La disminución a escala nacional se sitúa en general alrededor del 9,2%.

Las **estimaciones de producción de cereal** recibidas indican que la cosecha se situará por debajo de las cifras del año pasado, especialmente en el caso de la cebada y del trigo.

La estimación de la superficie sembrada de **leguminosa grano**, muestra un aumento generalizado con respecto a la campaña anterior. Sin embargo, las previsiones de producción son bastante variables dependiendo de los distintos cultivos.

En el caso de la **soja**, se observa incremento importante con respecto a la campaña precedente. Para **girasol y algodón**, se estima un aumento de superficie sembrada del 11,5% y 1,7%, respectivamente, mientras que la **remolacha de recolección de invierno** desciende un 3,9%.

Por lo que respecta a los **frutales**, las estimaciones ofrecen cifras muy superiores a la campaña precedente en **almendra**, superiores en **manzana sidra, albaricoque, cereza y guinda y ciruela**, muy similares en **melocotón** e inferiores en **manzana de mesa, plátano y pera**. Habrá que valorar las próximas estimaciones en meses venideros con mayor detenimiento, puesto que se han producido en determinadas zonas de importancia frutícola siniestros debido a causas climatológicas.

Cereales de invierno

Las previsiones, realizadas a fecha de 31 de mayo de superficies de cereal de invierno, reflejan **descensos generalizados en las superficies de cereal respecto a la campaña pasada**. La disminución a escala nacional se sitúa en general alrededor del 9,2%, lo que supone que la superficie de cereales de invierno ha descendido 570.900 hectáreas. El trigo blando es el que más disminuye con un 17%, en el caso del trigo duro, la disminución es de apenas un 1,7%. Cereales como centeno, triticale y avena aumentan su superficie: 9,1%, 4,2% y 3,8%, respectivamente.

Las informaciones recibidas sobre maíz reflejan un ligero descenso del 1,8% respecto a la superficie sembrada la campaña pasada. En cuanto al arroz se refiere, se estima un notable incremento en la superficie con respecto a años anteriores, un 25,2% respecto a 2008, estando este aumento muy localizado en la provincia de Sevilla. Se alcanza ahora un total nacional de 120.364 ha.

Cultivos (000. ha)	Mes	Prov. 2007	Prov. 2008	Avance 2009	2009 (2008=100)
Trigo Blando	3	1.333,9	1.538,3	1.277,0	83,0
Trigo Duro	3	495,9	528,7	519,9	98,3
Cebada Total	4	3.220,1	3.462,4	3.131,9	90,5
Avena	3	526,8	498,8	517,5	103,8
Centeno	3	111,1	110,0	120,0	109,1
Triticale	3	44,6	50,0	52,1	104,2
Cereales inv.		5.732,3	6.188,1	5.618,5	90,8
Maíz	5	354,8	366,3	359,6	98,2
Arroz	5	102,1	96,1	120,4	125,2

Las estimaciones de producción recibidas indican que la cosecha se produce una importante bajada en comparación con las cifras del año pasado, tanto en cebada como en trigo. En trigo duro, por el contrario, sí se espera una mayor producción aunque disminuye ligeramente la superficie, incrementándose un 8,4% con respecto a la campaña anterior. Sin embargo, se registran descensos más acusados en la producción, debido principalmente a los bajos rendimientos de este cultivo en determinadas provincias de relevancia en Castilla y León.

El primer avance de la producción de maíz muestra un ligero descenso del 0,6% con respecto a la campaña pasada.

Cultivos (000. t)	Mes	Prov. 2007	Prov. 2008	Avance 2009	2009 (2008=100)
Trigo Blando	5	5.116,5	5.568,8	3.758,9	67,5
Trigo Duro	5	1.233,0	1.145,5	1.241,4	108,4
Cebada Total	5	11.597,8	11.261,1	7.476,8	66,4
Avena	5	1.302,4	1.148,9	867,9	75,5
Centeno	5	258,8	279,8	182,2	65,1
Triticale	5	135,7	139,2	122,0	87,6
Cereales inv.		19.644,2	19.543,3	13.649,2	69,8
Maíz	5	3.518,5	3.624,9	3.602,1	99,4





AVANCES (... Continuación)

Leguminosas

La estimación de la superficie sembrada de leguminosa grano, muestra un aumento generalizado con respecto a la campaña anterior. Destaca el aumento registrado en veza (+57%), en guisantes secos (+33,5%) y en altramuз dulce (+28,1%).

Las previsiones de producción reflejan una tendencia variable según cultivo. Hay ascensos con respecto a la campaña pasada en: veza (36%), yeros (24,4%), altramuз dulce (13,1%) y garbanzos (10%). Por el contrario, descienden: lentejas (9,8%), guisantes secos (4,6%) y habas secas (2,7%).

Cultivos industriales

La previsión para la campaña 2009 de remolacha se mantiene en la línea de la campaña pasada. Las estimaciones de superficie de remolacha reflejan un descenso respecto al año 2008, tanto en la remolacha de recolección de verano (-8,2 %), como en la de recolección en invierno, que reduce su superficie en un 3,9% según las últimas previsiones. En el ámbito productivo, la remolacha andaluza ofrecerá buenos rendimientos tanto en Sevilla como en Cádiz.

En cuanto a la superficie sembrada de girasol, se estima un incremento de cerca de un 11,5% respecto de la situación de la campaña precedente.

El primer avance de algodón andaluz muestra un ligero aumento del 1,7% en superficie con respecto a la campaña pasada. Las estimaciones de superficie destinada al cultivo del tomate de conserva registran un considerable aumento del 46,5% con respecto a la campaña anterior. Por otra parte, el pimiento de conserva sufre una caída de superficie cultivada de un 9,9%.

La primera estimación de superficie de soja refleja un gran incremento con respecto a la campaña precedente, cifrado en 930 ha.

Cultivos (ooo. ha)	Mes	Prov. 2007	Prov. 2008	Avance 2009	2009 (2008=100)
Remolacha (r. verano)	3	26,3	13,6	12,4	91,8
Remolacha (r. invierno)	4	47,5	38,7	37,2	96,1
Algodón	5	63,8	52,6	53,5	101,7
Girasol	5	601,0	724,7	808,1	111,5
Soja	5	0,6	0,2	1,1	696,2
Colza	2	16,8	11,7	12,8	109,1
Tomate conserva	5	23,3	24,5	36,0	146,5
Pimiento conserva	5	3,1	3,0	2,7	90,1



Producciones de hortalizas y frutales

En el grupo de las hortalizas se estima un ligero incremento de la producción de espárrago (1,7%). El tomate de recolección 1-I/31-V, aunque presenta un ligero descenso en superficie refleja un incremento del 3,9% en cuanto a producción. En lo que respecta al tomate de recolección 1-X/31-XII, la primera estimación de superficie registra un descenso del orden de un 21,7% en comparación con la campaña precedente.

Las siembras de alcachofa indican un incremento en superficie del 1,6%, mientras que la producción desciende un 1,5%. En cambio para la previsión de coliflor disminuyen tanto en superficie (3,6%) como en producción (13,6%).

Se aprecian ascensos generalizados en la superficie cultivada de cebolla con respecto a la campaña pasada. La primera estimación de producción de cebolla grano se mantiene como la campaña pasada, mientras que la cebolla babosa registra un destacado aumento del 45,8%.

Las primeras previsiones de producción de frutales de pepita apuntan hacia cifras bastante más bajas que las de la campaña pasada (6-11%), salvo la manzana sidra que refleja un incremento del 30,3%.

Las estimaciones de producción de frutas de hueso indican que las cosechas del 2009 serán mejores que las de la campaña 2008. El albaricoque registra un ascenso del +7,4%, la cereza y la guinda del +37,8%, la ciruela del +7,4% y el melocotón de un +0,5%. La previsión de producción de plátano refleja un descenso del 2,4%. En cuanto a la producción de frutos secos, los avances muestran un aumento considerable en la producción de almendra (55,5%).



Cultivos (ooo. t)	Mes	Prov. 2007	Prov. 2008	Avance 2009	2009 (2008=100)
Espárrago	5	36,0	47,5	48,3	101,7
Sandía	5	731,5	721,8	767,2	106,3
Tomate (rec. 1-i/31-v)	5	869,0	1.000,4	1.039,7	103,9
Cebolla babosa	5	165,9	152,2	222,0	145,8
Cebolla grano	5	791,8	746,7	749,0	100,3
Manzana sidra	5	101,2	71,6	93,3	130,3
Manzana mesa	5	566,5	615,8	545,0	88,5
Pera total	5	518,1	557,9	524,5	94,0
Albaricoque	5	86,7	103,4	111,1	107,4
Cereza y guinda	5	72,6	62,9	86,7	137,8
Melocotón	5	1.159,3	1.298,7	1.305,3	100,5
Ciruela	5	191,1	184,6	198,2	107,4
Plátano	5	359,0	373,9	365,1	97,6
Almendra	5	203,5	173,7	270,2	155,5

<http://www.mapa.es/es/estadistica/pags/superficie/superficie.htm>

AVANCES (... Continuación)



SUPERFICIES Y PRODUCCIONES AGRÍCOLAS MAYO 2009

	SUPERFICIES (Miles de Hectáreas)					PRODUCCIONES (Miles de Toneladas)				
	MES(*)	DEFINIT. 2007	PROVIS. 2008	AVANCE 2009	2009 2008=100	MES(*)	DEFINIT. 2007	PROVIS. 2008	AVANCE 2009	2009 2008=100
CEREALES										
trigo blando	3	1.333,9	1.538,3	1.277,0	83,0	5	5.116,5	5.568,8	3.758,9	67,5
trigo duro	3	495,9	528,7	519,9	98,3	5	1.233,0	1.145,5	1.241,4	108,4
trigo total	3	1.829,8	2.067,0	1.797,0	86,9	5	6.349,5	6.714,3	5.000,3	74,5
cebada total	4	3.220,1	3.462,4	3.131,9	90,5	5	11.597,8	11.261,1	7.476,8	66,4
avena	3	526,8	498,8	517,5	103,8	5	1.302,4	1.148,9	867,9	75,5
centeno	3	111,1	110,0	120,0	109,1	5	258,8	279,8	182,2	65,1
triticale	3	44,6	50,0	52,1	104,2	5	135,7	139,2	122,0	87,6
cereales otoño-invierno		5.732,3	6.188,1	5.618,5	90,8		19.644,2	19.543,3	13.649,2	69,8
maíz	5	354,8	366,1	359,6	98,2	5	3.518,5	3.624,9	3.602,1	99,4
sorgo	4	7,0	6,4	6,7	104,0		36,6	20,9		
arroz	5	102,1	96,1	120,4	125,2		737,6	665,2		
LEG. GRANO										
judías secas	4	8,8	7,0	8,0	114,1		11,6	10,4		
habas secas	2	27,1	22,3	22,4	100,3	5	36,7	29,9	27,3	91,3
lentejas	4	18,2	17,5	19,7	112,7	5	15,4	12,8	11,6	90,2
garbanzos	4	31,6	21,2	23,0	108,3	5	30,1	22,3	24,5	110,0
guisantes secos	4	146,2	108,2	144,5	133,5		162,3	144,2	137,5	95,4
veza	2	37,5	22,5	35,4	157,0	5	35,1	29,2	39,7	136,0
altramuz dulce	4	6,0	5,3	6,8	128,1	5	5,2	4,3	4,9	113,1
yeros	2	15,9	13,3	16,0	120,3	5	14,6	12,6	15,6	124,4
TUBÉRCULOS										
patata extratemprana	4	4,0	3,5	3,7	107,1	4	87,2	75,5	76,1	100,7
patata temprana	4	15,0	14,6	14,2	97,5	5	375,2	356,4	375,5	105,4
patata med. est.	5	46,0	43,8	44,2	101,0	5	1.249,9	1.176,8	1.181,7	100,4
patata tardía	5	24,3	23,2	22,3	95,9		805,9	756,7		
C. INDUSTRIALES										
remolacha azucarera (r. verano)	3	26,3	13,6	12,4	91,8	5	1.401,9	791,2	840,9	106,3
remolacha azucarera (r. invierno)	4	47,5	38,7	37,2	96,1	2	3.913,0	3.282,7		
algodón	5	63,8	52,6	53,5	101,7	1	119,7	55,4		
girasol	5	601,0	724,7	808,1	111,5		703,0	821,9		
soja	5	0,6	0,2	1,1	696,2		1,1	0,4		
colza	2	16,8	11,7	12,8	109,1	5	32,5	21,4	25,8	120,4
tomate conserva	5	23,3	24,5	36,0	146,5		1.581,3	1.547,6		
pimiento conserva	5	3,1	3,0	2,7	90,1		90,5	78,1		
C. FORRAJEROS										
alfalfa	3	247,1	222,6	244,7	110,0	5	12.373,6	11.273,1	11.373	100,9
veza para forraje	2	55,0	56,8	68,7	120,8	5	722,5	847,7	1.070,8	126,3
HORTALIZAS										
espárrago	7	9,5	10,9			5	36,0	47,5	48,3	101,7
sandía	4	16,1	15,4	16,3	105,5	5	731,5	721,8	767,2	106,3
melón	4	38,6	36,0	33,7	93,4		1.141,9	1.021,8		
tomate (rec. 1-vi/30-ix)	4	34,9	37,1	46,6	125,5		2.160,4	2.303,8		
tomate (rec. 1-x/31xii)	5	7,4	7,0	5,5	78,3		634,7	618,4		
fresa y fresón	4	6,7	6,8	6,7	98,8	4	263,9	267,5	271,1	101,3
cebolla babosa	4	3,7	3,5	4,4	123,6	5	165,9	152,2	222,0	145,8
cebolla grano	5	12,9	12,4	12,3	99,6	5	791,8	746,7	749,0	100,3
otras cebollas	4	5,9	5,2	6,1	117,0		232,6	199,6		
guisantes verdes	3	10,4	10,2	12,1	118,2	3	55,1	66,9	73,9	110,4
habas verdes	3	7,9	8,5	8,7	102,3	3	64,7	70,4	72,2	102,6
FRUTALES										
pera total						5	518	558	525	94,0
albaricoque						5	86,7	103,4	111,1	107,4
cereza y guinda						5	72,6	62,9	86,7	137,8
melocotón						5	1.159,3	1.298,7	1.305,3	100,5
ciruela						5	191,1	184,6	198,2	107,4
almendra						5	203,5	173,7	270,2	155,5
VIÑEDO										
uva vinificación						3	5.575,6	5.760,3		
vino + mosto						3	39.834,3	41.583,3		
OLIVAR										
aceituna de almazara						3	5.724,2	4.951,5		
aceite						3	1.258,1	1.030,3		

(*) Mes al que corresponde la última estimación



3.2 COYUNTURA AGRARIA

PRECIOS SECTOR AGRÍCOLA - JUNIO 2009

En tasas mensuales suben cebada pienso, maíz grano, aceite de oliva, lechuga romana y judía verde plana. El peor comportamiento en este mes corresponde al sector hortofrutícola, con variaciones porcentuales negativas superiores al 20% en la mayoría de los productos.

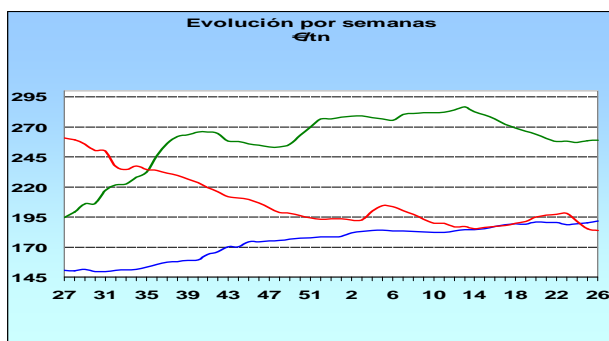
PRODUCTOS	Precio Medio Junio 09	Variación % Jun.09/May.09	Variación % Jun.09/Jun.08
Trigo blando panificable (1)	189,60	-2,82	-26,60
Cebada pienso (1)	142,25	1,07	-31,46
Maíz grano (1)	169,65	5,03	-21,78
Arroz cáscara (1)	389,09	-1,12	-30,49
Alfalfa (1)	149,88	-1,91	-16,98
Vino blanco mesa (2)	2,06	-3,41	-26,41
Vino tinto mesa (2)	2,50	-2,72	-14,08
Aceite de oliva virgen (3)	177,95	6,23	-22,60
Aceite de oliva lampante (3)	172,23	8,09	-23,12
Aceite girasol refinado (3)	75,99	0,53	-52,17
Limón (3)	9,83	-10,11	-88,02
Naranja (3)	11,07	-39,00	-72,96
Albaricoque (3)	50,29	-34,12	-22,09
Melocotón (3)	52,89	-38,74	-17,35
Plátano Canario (3)	19,44	-43,59	-23,82
Tomate liso (3)	28,16	-37,38	-46,83
Pimiento Verde Italiano (3)	37,74	-12,15	-39,02
Lechuga Romana(4)	19,91	20,68	-5,48
Judía Verde Plana (3)	103,56	15,47	-18,68
Patata (3)	17,14	-37,07	-47,85

(1) €/t ; (2) €/hectógrado ; (3) €/100 kg ; (4) €/100 Unidades

Fuente: S. G. Estadística. MARM

Dentro del sector **cerealista**, la evolución de las cotizaciones en este mes ha sido positiva en cebada pienso (1,07%) y maíz grano (5,03%). Sin embargo pierden valor con respecto a mayo, el trigo blando panificable (-2,82%) y el arroz cáscara (-1,12%). En tasas interanuales las variaciones porcentuales son negativas en todos los productos, superiores al 30% en arroz cáscara y cebada pienso y al 20% en trigo blando y maíz grano.

Evolución Precios Trigo blando panificable

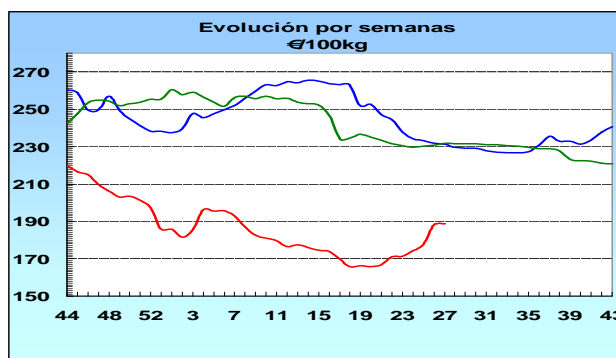


(□ 2006/07, □ 2007/08, □ 2008/09)

El mercado de **vino de mesa** a granel ha seguido la pauta de meses precedentes con cotizaciones a la baja. El blanco pierde un 3,41% y el tinto un 2,72%. En tasas interanuales, el precio del blanco está un 26,41% por debajo del registrado en junio 2008 y el tinto un 14,08%.

Se constata una evolución positiva de las cotizaciones de los distintos tipos de **aceite de oliva** a lo largo de junio. Sube el virgen un 6,23% y el lampante un 8,09%. En tasas interanuales las variaciones porcentuales son de signo negativo, entorno al -23%. El **aceite de girasol** no registra una variación destacable de su precio con respecto a mayo. Sin embargo, la variación porcentual entre junios es negativa (-52,17%).

Evolución Precios Aceite de Oliva Virgen

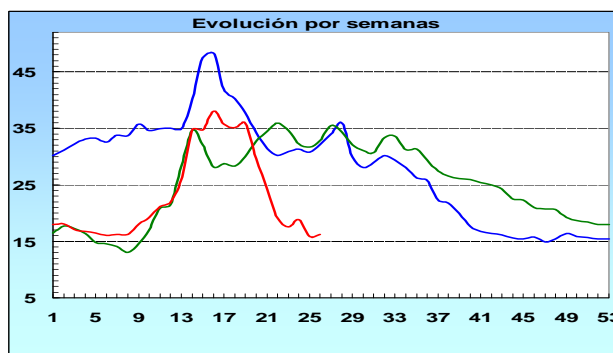


(□ 2006/07, □ 2007/08, □ 2008/09)

El mercado de **cítricos** presenta un mal comportamiento. En tasas mensuales el limón baja un 10,11% y la naranja un 39,00%. Mas desfavorable es el comportamiento interanual, con variaciones de -88,02% en limón y de -72,96% en naranja. En **frutas no cítricas** se registran variaciones negativas tanto en tasas mensuales: albaricoque (-34,12%), melocotón (-38,74%) y plátano canario (-43,59%). Los niveles de cotización de estas frutas en junio 2009, son inferiores en un 20% a las del año pasado por estas fechas.

En **hortalizas** suben, con respecto a mayo, la lechuga Romana (20,68%) y la judía verde plana (15,47%); baja el tomate liso (-37,38%), el pimiento verde italiano (-12,15%) y la patata (-37,07%). En tasas interanuales, las variaciones son negativas, destacando el tomate liso (-46,83%), el pimiento verde italiano (-30,02%) y la patata (-47,85%).

Evolución Precios Patata



(□ 2007, □ 2008, □ 2009)

Fuente: S. G. Estadística. MARM

<http://www.mapa.es/es/estadistica/pags/preciosregistro/testigo.asp>

3.3 RED CONTABLE AGRARIA NACIONAL



Orientación Técnico-Económica "Mixto Cultivos Permanentes". 2007p

Principales resultados

El documento que se presenta expone, para la Orientación Técnico Económica "Mixto Cultivos Permanentes", los principales resultados económicos medios provisionales por explotación, correspondientes al ejercicio contable del año 2007, obtenidos mediante el Programa "Red Contable Agraria Nacional".

Con respecto a las características generales, la explotación agraria media de esta Orientación Técnico-Económica en el año 2007 posee 11,2 ha de SAU, 0,3 UGs y 1,0 UTAs de volumen de mano de obra.

Las cifras nacionales suponen una variación, respecto a 2006, de -15% en SAU, estabilidad en UGs y un ligero incremento de la mano de obra. Comparando estas cifras con la media de los últimos cinco años, se aprecia una disminución de la SAU del -20% SAU y de los efectivos ganaderos de un -40%; es decir, las explotaciones de esta orientación poseen cada vez menos ganadería.

Las principales variables económicas ofrecen, para el año 2007, los siguientes saldos medios: producción bruta: 22.365€, subvenciones: 1.154€, consumos interme-

dios: 6.119€, Renta Agraria: 15.969€ y disponibilidades empresariales: 12.995€.

Estas mismas variables, respecto al año anterior y la media de los cinco últimos años, presentan respectivamente las siguientes variaciones: producción bruta, -4,6% y 3,8%; subvenciones, -40% y -50%; consumos intermedios, 13,4% y 9,4%; renta agraria, -14% y -7% y disponibilidades empresariales -18% y -9%.

El ratio obtenido como cociente entre los valores de la renta agraria y la producción bruta alcanzó una cifra media de 71,4. Este mismo ratio comparado con el obtenido en 2006 ha disminuido un -10%, e igual porcentaje comparado con los valores medios del último quinquenio.

Principales resultados por tamaño de explotación. (Año 2007p).

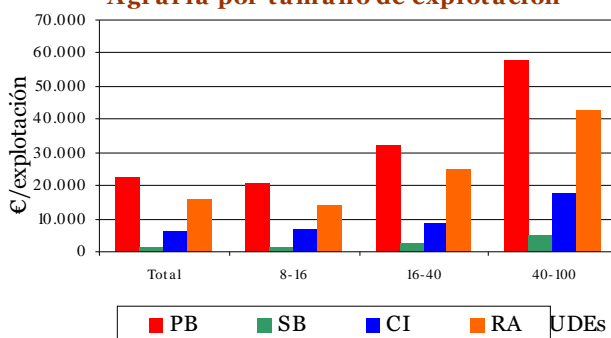
Aunque los intervalos utilizados en la encuesta son más numerosos, por incluir explotaciones de menor y mayor tamaño, los tres intervalos especificados a continuación resultan ser los más representativos.

CONCEPTO	Tamaño (intervalos de UDEs)			
	Total	8-16	16-40	40-100
Características Generales				
Sau (ha)	11,2	11,4	24,7	42,7
Unidades Ganaderas (UG)	0,3	0,1	0,1	6,9
Mano de obra Total (UTAs)	1,0	1,1	1,1	1,6
Ingresos y Gastos (€)				
Producción Bruta (PB)	22.355	20.788	32.044	58.043
Producción Bruta Vegetal (PBv)	21.725	19.497	31.559	50.416
Producción Bruta Animal (Pba)	265	35	132	7.178
Subvenciones (SB)	1.154	1.081	2.644	4.853
Producción Final Agraria (PFA)	22.348	20.780	32.044	57.974
Consumos Intermedios (CI)	6.119	6.546	8.380	17.610
VAB a precios de mercado (VABpm)	16.229	14.234	23.664	40.364
VAN coste factores (RA)	15.969	13.907	25.036	42.894
Disponibilid. Empresariales (DE)	12.995	10.190	20.317	34.032
Ratios				
PBvegetal/Sau (€/ha)	1.940	1.710	1.278	1.181
PBanimal/UG (€/UG)	883	350	1.320	1.040
Costes espec. Cult/ SAU (€/ha)	198	175	135	134
Costes espec. Ganado/ UG (€/UG)	513	220	520	617
VAN coste factores / PB	71,4	66,9	78,1	73,9
Disp. Empresariales / PB	58,1	49,0	63,4	58,6

Siguientes puntos a destacar:

- Se consideran tres intervalos objeto de estudio: de 8-16 UDEs, de 16-40 UDEs y de 40-100 UDEs, observándose que la mayor parte de las explotaciones representadas se concentran en el intervalo intermedio.
- Todos los conceptos recogidos en el apartado "Ingresos y Gastos" prácticamente mantienen la proporción de 1:2:4 entre los valores de las tres clases de intervalos analizados.

Principales componentes de la Renta Agraria por tamaño de explotación

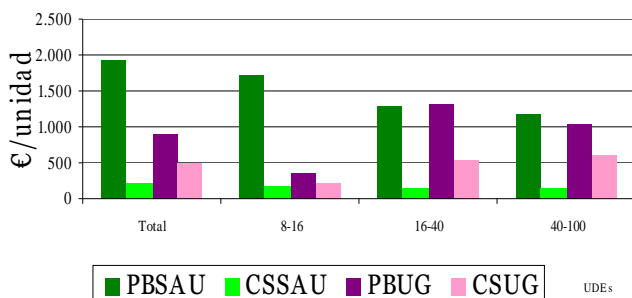




OTE "Mixto Cultivos Permanentes" (...Continuación)

- Los ratios analizados, en la mayoría de los casos, se presentan más favorables para las explotaciones de tamaño medio.

Principales ratios técnicos por tamaño de explotación



Principales resultados por CC.AA. (Año 2007p).

A continuación se exponen los principales resultados medios de las explotaciones para esta orientación en las CC.AA. más representativas.

Las principales conclusiones son las siguientes:

- Las Comunidades Autónomas, que concentran el mayor número de explotaciones representadas en la muestra, dedicadas a "mixto cultivos herbáceos" son: Castilla La Mancha, C. Valenciana y Rioja.
- LA SAU media nacional de las explotaciones es de 11,2 ha, destacando Madrid con 31,2 ha, Aragón con 25,1 ha y Castilla La Mancha con 19,3 ha; las CC.AA. con menor superficie media son: C. Valenciana con 5,2 ha, Murcia con 11,3 ha y P. Vasco con 12,0 ha.
- Respecto a las Unidades Ganaderas, la media nacional se sitúa en 0,3 UGs., no estando presentes prácticamente en ninguna C.A.; en el caso de Andalucía la media es de 0,9ha.
- La Producción Bruta Total nacional asciende a 22.365€, destacando: P. Vasco con 80.000, La Rioja con 50.000€ y Madrid con 32.000€; mientras que Aragón con 16.000€, Murcia con 14.900€ y C. Valenciana con 14.600€ presentan los valores inferiores.

En el concepto de Subvenciones, la media nacional es de 1.154€, destacando por encima de la media Cataluña, Navarra y Aragón; mientras que las cifras inferiores corresponden a P. Vasco, C. Valenciana, Andalucía y Murcia.

- En cuanto a la Renta Agraria, la media nacional ofrece valores de 15.969€, destacando con cifras superiores a la media en Navarra con 40.000€ y La Rioja y P. Vasco con 37.000€; e inferiores en Aragón, C. Valenciana y Murcia en el entorno de los 10.000€.

Principales costes de producción. (Año 2007p).

Los costes medios por explotación más importantes y su estructura de reparto se resumen a continuación:

- Los Costes Medios Totales por explotación y su variación, respectivamente con respecto al año anterior y a la media de los 5 últimos años, suponen: 10.435€; 7,7% el 4,5%.
- Estas mismas variables para los Consumos Intermedios suponen: 6.119€; 13,4%; 9,4%. Los conceptos más destacados son: los abonos, con un valor de 1.215€ y una aportación estable en torno al 11,0% y los fitosanitarios con 676€ y una aportación de media alrededor del 7,0%.
- Los Consumos Intermedios Generales suponen: 3.597€; 14,5% y 20%. Destacan los 1.281€ destinados a energía (12,0% de la estructura de costes) y los 854€ destinados al mantenimiento de maquinaria y edificios (6,5% de la estructura de costes).
- Los Otros Gastos presentan cifras y variaciones de: 4.316€; 0,5%; -1,7% y aportan partidas importantes como el caso de los salarios pagados (2.457€; 2,6%; 0,4%) que suponen el 24% de la estructura y las amortizaciones (1.757€; 2,4%; -0,3%) que suponen el 17% de la estructura.

Objeto y difusión.

La Red Contable Agraria Nacional es un instrumento que **permite evaluar la renta de las explotaciones agrarias** y el impacto producido por la toma de decisiones de la política agraria. Se rige por el Reglamento 79/65 del Consejo de la UE, lo que significa que son los mismos principios contables los utilizados en todos los países; se trata pues, de la única fuente de microdatos completa en España y armonizada con el resto de los países de la UE.

Debido a la magnitud de la encuesta, se obtienen resultados al año y medio siguiente al año de referencia. Existe una publicación anual de la unidad estadística del MARM donde se recoge información más detallada.

Los resúmenes se publican en: el Boletín Mensual Estadística del MARM, el Anuario del Ministerio y se remiten al Comité RICA de la UE.

<http://www.mapa.es/es/estadistica/pags/RECAN/introduccion.htm>

3.4 INSCRIPCIONES DE MAQUINARIA AGRÍCOLA



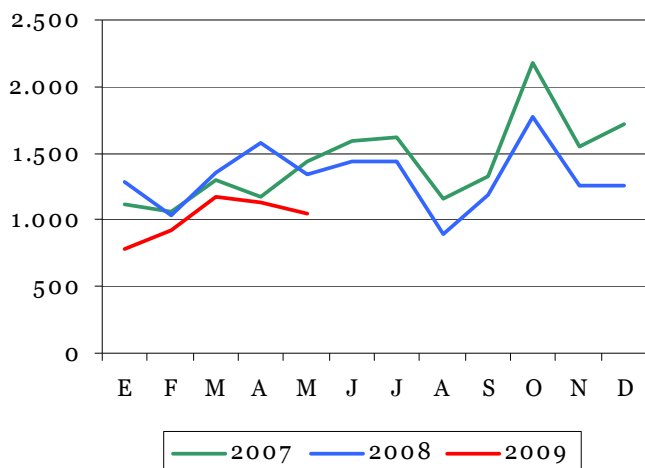
MAYO 2009

Los datos recibidos de la Dirección General de Recursos Agrícolas y Ganaderos del MARM, referentes a **inscripciones de maquinaria agrícola en el periodo de enero a mayo de 2009**, reflejan, en conjunto, una cifra bastante inferior a la del mismo periodo del año 2008.

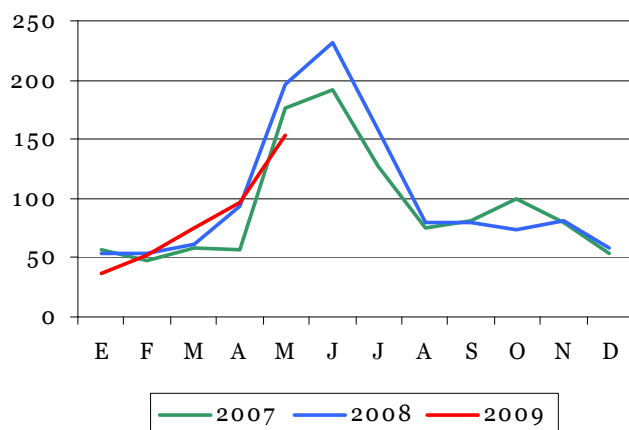
El análisis individualizado por tipos de máquinas muestra que, en este periodo, la cifra de **tractores** inscritos es inferior en un 23,2% a la del año 2008 y en un 16,7 % a la del año 2007.

En el caso de las **máquinas automotrices** se observa un descenso del número de inscripciones en este periodo respecto a los datos del año 2008 (-9.6%), mientras que existe un ligero aumento respecto al 2007 (+4.8 %).

Inscripciones de Tractores (ud.)



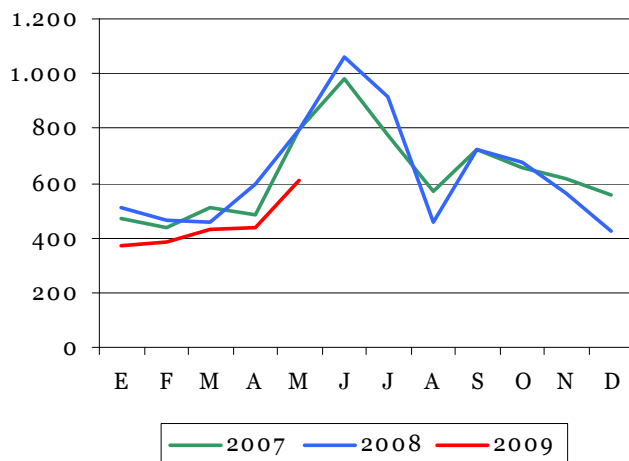
Inscripciones de Máquinas Automotrices (ud.)



Agricultura

En cuanto a los **remolques**, el total del periodo registra también un número de inscripciones inferiores a las del año pasado (-21,1%), así como un descenso del 17.2% respecto a las registradas en el año 2007.

Inscripciones de Remolques (ud.)



<http://www.mapa.es/es/estadistica/pags/medios/maquinaria/maquinaria.htm>

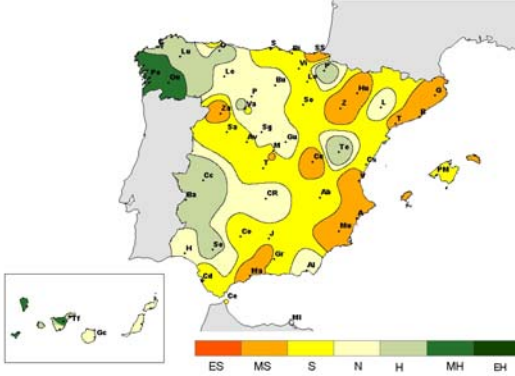


4. AGUA

4.1 PRECIPITACIONES

Junio ha sido un mes seco para el conjunto de la Península y Baleares, con precipitaciones medias del orden de 21 l/m². Hubo numerosas áreas de carácter muy seco distribuidas principalmente por la vertiente mediterránea. Por grandes áreas, la Vertiente Atlántica recogió el 80% de la media normal de este mes, mientras que en la Vertiente Mediterránea no se superó el 46%. La primera fue normal y la segunda muy seca.

CARACTER DE LA PRECIPITACIÓN - JUNIO 2009



Por cuencas, el carácter osciló entre extraordinariamente seco en el Pirineo Oriental y normal en el Guadiana.

CUENCAS	Pm	Pe	%P	CA	PA	%PA
NORTE Y NW	46,9	36,1	77	S	1.133	88
DUERO	27,2	31,0	114	LS	438	76
TAJO	22,1	21,3	96	LS	508	84
GUADIANA	15,2	18,8	124	N	426	80
GUADALQUIVIR	7,9	7,9	100	S	532	93
SUR MEDITERRANEO	4,6	5,5	120	LS	529	103
SURESTE Y LEVANTE	20,5	15,5	76	S	498	117
EBRO	39,4	34,2	87	S	610	115
PIRINEO ORIENTAL	36,0	19,8	55	ES	501	87
VERTIENTE ATLANT.	23,5	23,1	98	S	587	86
VERTIENTE MEDITER.	29,2	23,8	82	MS	561	110
MEDIA PENINSULA	25,6	23,4	91	MS	577	102

Pm = Precipitación media de los 10 últimos años.

Pe = Precipitación media estimada del mes.

% P = % respecto a media de precipitaciones de los 10 últimos años.

CA = Carácter de la precipitación del mes (serie 1947-2006).

PA = Precipitación estimada acumulada desde 1º de septiembre.

% PA = % respecto a media precipitaciones acumuladas 10 años.

Fuente: AEMET

4.2 RESERVAS HIDRÁULICAS

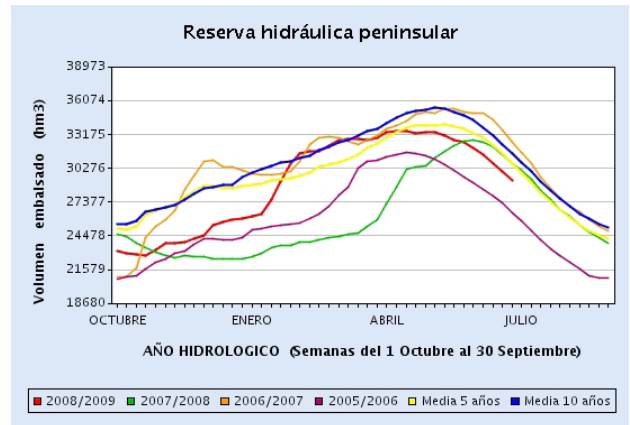
A 21 de julio, la **reserva hidráulica peninsular** era de 29.190 hm³, encontrándose al 53,7% de su capacidad tras haber disminuido 2.209 hm³ en el mes.

RESERVAS EN EMBALSES PENINSULARES

Situación a: 21 julio 2009	Actual (hm ³)	(%)	Año anterior	Media 10 años
GALICIA COSTA	495	72,4	75,1	68,8
MIÑO-SIL	2.324	76,7	75,8	72,0
CANTÁBRICO	544	87,0	87,5	75,3
C. I. DEL PAIS VASCO	18	85,7	95,2	81,4
DUERO	4.789	64,2	69,6	66,6
TAJO	4.747	43,1	55,7	56,9
GUADIANA	3.833	44,4	52,1	62,5
C. ATLÁNTICA ANDALUZA	958	51,0	37,8	59,2
GUADALQUIVIR	3.386	46,0	40,4	56,0
C. MEDITERRÁNEA AN- DALUZA	509	48,4	27,3	40,2
SEGURA	352	30,9	21,1	19,9
JÚCAR	1.145	34,4	25,9	26,0
EBRO	5.496	74,2	81,0	70,9
C. I. DE CATALUÑA	594	80,3	61,2	56,2
VERT. ATLANTICA	21.094	51,8	56,2	61,5
VERT. MEDITERR.	8.096	59,2	57,4	51,6
TOTAL PENINSULA	29.190	53,7	56,5	59,1

A 21 de julio, la reserva de los embalses de **uso consuntivo**, era de 17.869 hm³, el 48,3% de su capacidad, tras una reducción mensual de 1.675 hm³.

En dicha fecha, la reserva de los embalses destinados a **generación hidroeléctrica** era de 11.321 hm³, encontrándose al 65,1% de su capacidad tras un descenso mensual de 534 hm³.



Fuente: D. G. del Agua

4.3 AGUAS SUBTERRÁNEAS

En mayo de 2009 y respecto del mes pasado, los niveles medios descendieron en 4 de las 6 demarcaciones evaluadas (Norte, Duero Júcar y Ebro), se mantuvieron en Baleares y ascendieron en Segura.

Las diferencias entre junio de 2009 y junio de 2008 eran positivas en todas las demarcaciones excepto en Norte (0,8 m menos) y en Duero (casi igual). En las 4 demarcaciones restantes la situación piezométrica era superior a la registrada hace un año, con valores comprendidos entre +2,4 m en el Segura y +0,6 m en el Júcar.

El índice de llenado de los acuíferos en junio (situación por-

centual respecto de la situación de máximo embalse subterráneo conocido), se encontraba en el 50% o por encima en Ebro, Segura y Baleares; el Duero estaba en el entorno del 40% y Norte y Júcar sobre el 45%. Destaca Baleares que continúa manteniendo un índice de llenado en junio de 2009 superior al 90%.

La evolución de los 13 últimos meses muestra una tendencia ascendente del almacenamiento en todas las demarcaciones consideradas, más acusada en Baleares.

Fuente: D. G. del Agua

5. ALIMENTACIÓN



5.1 CONSUMO ALIMENTARIO EN EL HOGAR

Panel de Consumo Alimentario

Consumo en Mayo de 2009

Valor gastado en Alimentación: 5.293 millones de Euros

Cantidades compradas: 2.449 millones de Kg. / Ltr.

Evolución con respecto a Mayo de 2008

Evolución del gasto: -7,5%

Evolución de las cantidades compradas: -3,9%

La caída en las cantidades compradas en el mes de Mayo de 2009 con respecto al mismo mes del año anterior, es generalizada para casi todas las categorías de Alimentación, a excepción T. Hortalizas/Patatas frescas aumentaron un +2,1%, al igual que Bebidas Alcohólicas de alta graduación (+8,4) y las Bebidas refrescantes y Gaseosas (+1,7%). Cabe destacar la caída de las compras de Pan (-18,1%) y en T. Pesca (-8,7%), siendo el Pescado fresco y los Mariscos/Moluscos/Crustáceos quienes acentúan este decrecimiento (-10,5% y -12,4% respectivamente) en comparación al mismo mes del año pasado.

A pesar del descenso del gasto en T. Alimentación (-7,5%), algunos productos como de las Bebidas Alcohólicas de alta graduación (+1,5) y las Bebidas refrescantes y Gaseosas (+1,2%) han tenido un pequeño aumento. Los mayores descensos se observan en el gasto de Aceite (-22,7%), Pan (-10,9%), T. Pesca (-10,7%), Huevos (-10,6%) y Leche + Derivados Lácteos (-8,5%), y en general el del T. Alimentación Fresca (-10,4%)

Año móvil (Junio 2008 a Mayo 2009)

Valor gastado en Alimentación: 65.738 millones de Euros

Cantidades compradas: 29.055 millones de Kg./ Ltr.

Evolución con respecto al año móvil anterior (Junio 2007 a Mayo 2008)

Evolución del gasto: +0,9%

Evolución de las cantidades compradas: -0,5%

Los productos que han tenido mayor incremento en la cantidad comprada en el total del año con respecto al año anterior han sido: Leche Pasterizada (+32,3%), las Coles (+9,0%), los Vinos Tranquilos D.O. (+6,9%), las Pastas alimenticias (+4,7%), el Queso (+5,5%), la Carne Transformada (+5,3%), las Uvas (+5,6%), los Aceites de Oliva (+3,5%) y de Girasol (+4,4% y los Limones (+4,8%).

Por el contrario, en este último año los productos con mayor descenso de compras en volumen han sido: las Bebidas Espirituosas (-27,8%), la Leche Cruda (-16,5%), la Carne de Ovino/Caprino (-15%), los Albaricoques (-14,8%), el Pan (-8,2%) y los Melocotones (-6,3%).

COMENTARIOS

Mayo 2009 <> Mayo 2008

El consumo alimentario en los hogares españoles descendió en Mayo de 2009 un -3,9% (en volumen) respecto a Mayo de 2008, a pesar de la caída del precio medio, en comparación al mismo mes del año pasado, de un -3,7%

Si nos remontamos a meses anteriores, la bajada del consumo en este mes ha sido la más acusada de los meses de 2009: Abril (+2,3%), Marzo (-1,8%), Febrero (-2,8%) y Enero (+4,3)

Año móvil (Junio 2008 a Mayo 2009) <> (Junio 2007 a Mayo 2008)

En el último año móvil (Junio 2008 a Mayo 2009) se observa estabilidad en Volumen respecto al mismo período del año anterior (-0,5%). Esta estabilidad contrasta con los incrementos del mismo mes de los años 2008 (+2,2%) y 2007 (+1,1%).

Alimentación

	TAM Mayo 09	% Variación Tam Mayo 09 vs Tam Mayo 08	% Variación Marzo 09 vs Marzo 08	% Variación Abril 09 vs Abril 08	% Variación Mayo 09 vs Mayo 08
Volumen (Millones Kgs/Lts.)	29.055,01	-0,5%	-1,8%	2,3%	-3,9%
Valor (Millones €)	65.738,05	0,9%	-3,8%	0,0%	-7,5%
Precio Medio	2,26	1,4%	-2,0%	-2,2%	-3,7%
Consumo x Capita	641,09	-1,7%	-3,6%	0,4%	-5,7%
Gasto x Capita	1.450,64	-0,3%	-5,6%	-1,8%	-9,1%

TAM: Tiempo Anual Móvil



CONSUMO ALIMENTARIO EN EL HOGAR (...Continuación)

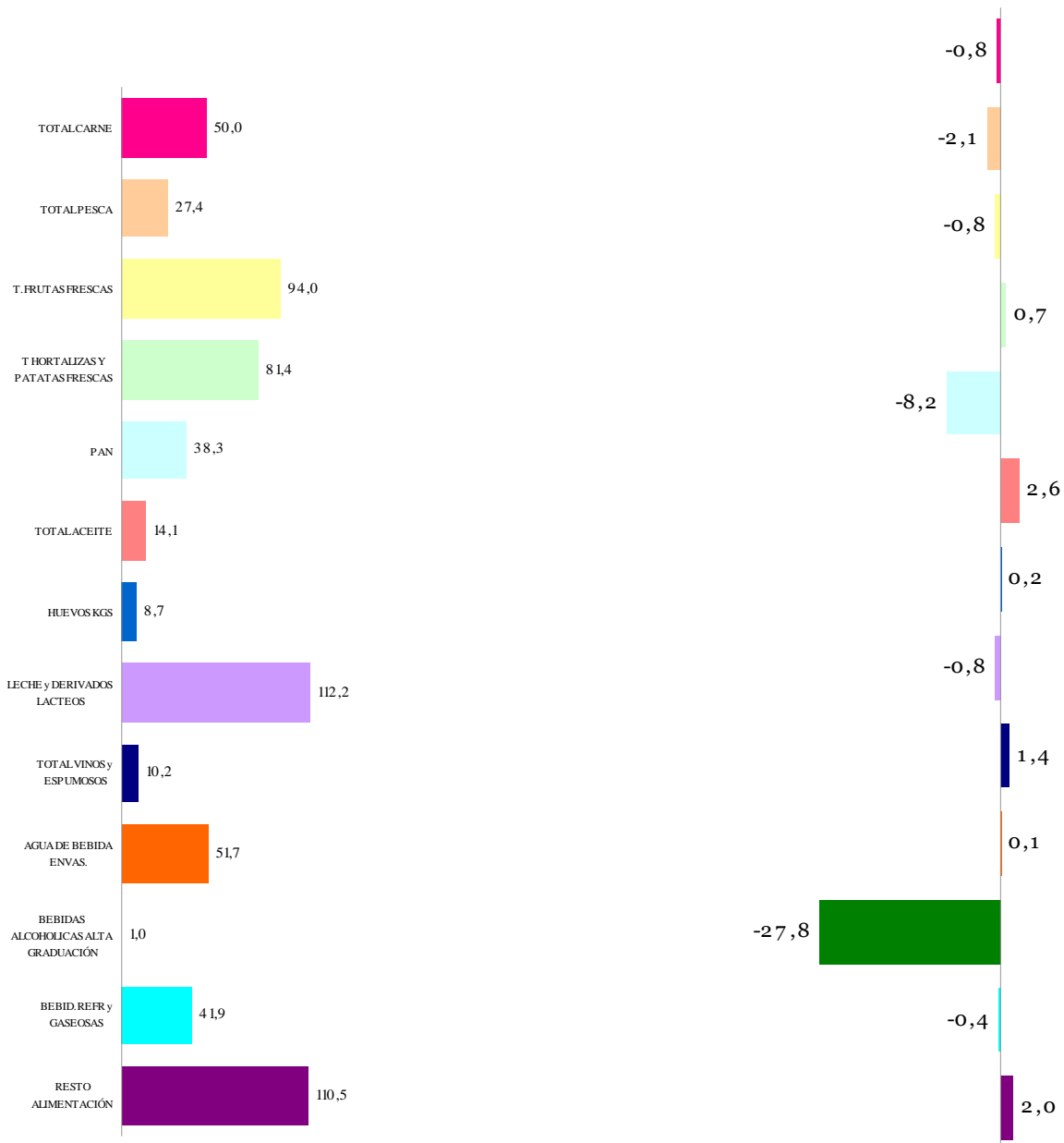
TAM MAYO 2009

TOTAL ALIMENTACIÓN (HOGAR)	
CONSUMO PER CAPITA	VOLUMEN EN LA CESTA DE LA COMPRA
641,09	29.055,0
Kg / L / Uds per Capita	Cantidad (Millones De Kgs / L / Uds)

Kg / L / Uds per Capita

% Evolucion Volumen

Alimentación



* T Hortalizas y Patatas Frescas: incluye todas las hortalizas frescas y las patatas frescas

* Leche y Derivados Lácteos = incluye Leche Líquida, Preparados Lácteos, Total Otras Leches, Derivados Lácteos

* Bebidas Alcohólicas alta Graduación: incluye Brandy, Whisky, Ginebra, Ron, Anís, Bebidas Espirituosas

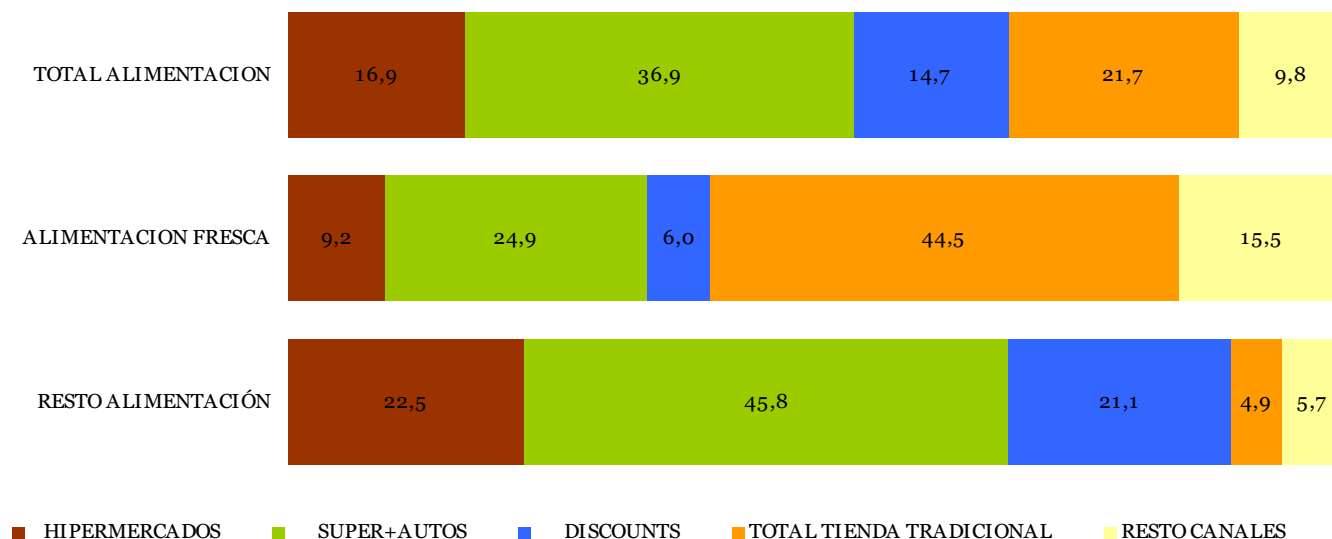
* Resto Alimentación: todos aquellos productos no desglosados.

CONSUMO ALIMENTARIO EN EL HOGAR (...Continuación)



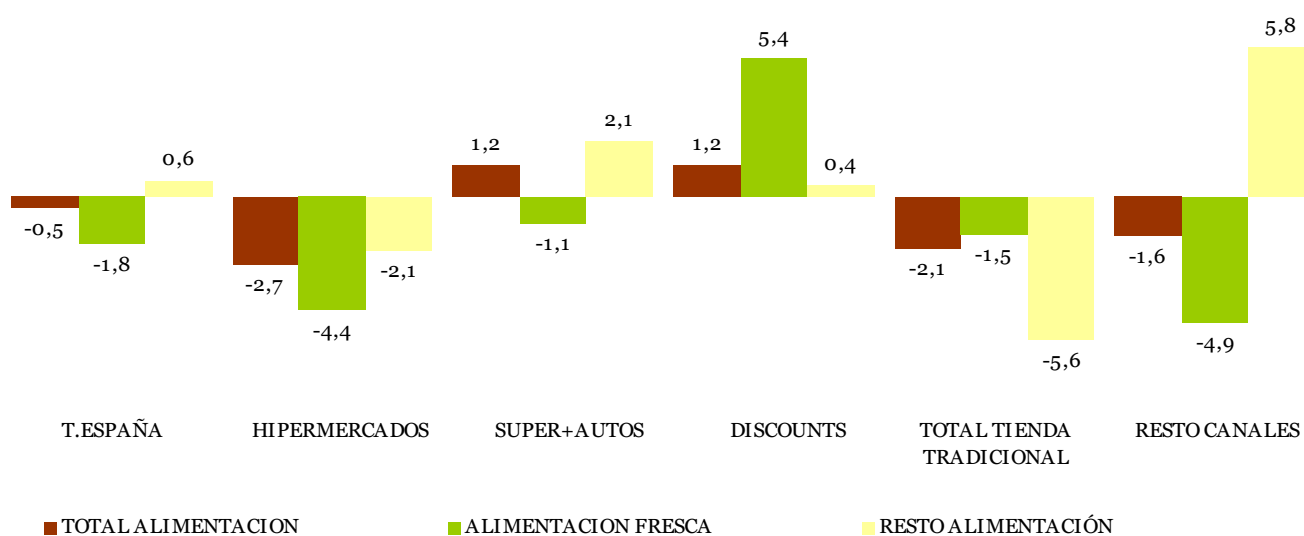
TAM MAYO 2009

Cuota de los lugares de compra en Volumen (Kgs/Lts)



Alimentación

% Evolución de Volumen (Kgs/Lts) en cada Lugar de Compra



TOTAL TIENDA TRADICIONAL: Tda. Tradicional, Pescadería, Carnicería/Charc, Panadería, Tda. Congelados, Mercados y Plazas.
 RESTO CANALES: Mercadillos, Autoconsumo, Economato/Coop, Herboristería, Farmacia, Venta Domicilio, Lechería, Bar-Bodega

TAM: Tiempo Anual Móvil



CONSUMO ALIMENTARIO EN EL HOGAR (...Continuación)

LA ALIMENTACIÓN MES A MES							
TAM MAYO 2009 VS TAM MAYO 2008							
HOGARES							
Productos	Cantidad (Millones De Kgs / L / Uds)		Evolución	Valor (Millones de €)		Evolucion	Kg / L / Uds per Capita
	2008	2009	%09/08	2008	2009	%09/08	2009
HUEVOS KGS	393,7	394,4	0,2	777,8	801,2	3,0	8,7
CARNE POLLO FRESCA	581,2	575,8	-0,9	2.345,0	2.358,5	0,6	12,7
CARNE CERDO FRESCA	516,0	515,4	-0,1	3.058,9	3.104,9	1,5	11,4
CARNE VACUNO FRESCA	327,9	312,0	-4,8	2.805,6	2.800,8	-0,2	6,9
CARNE OVINO/CAPRINO FRESCA	118,6	100,9	-15,0	1.171,0	1.043,9	-10,9	2,2
CARNE TRANSFORMADA	501,8	528,2	5,3	4.299,5	4.513,8	5,0	11,7
RESTO CARNE	238,3	234,3	-1,7	1.237,4	1.261,8	2,0	5,2
PESCADOS	710,3	695,5	-2,1	4.737,2	4.577,3	-3,4	15,3
MARISCO/MOLUSCO/CRUS	379,4	367,7	-3,1	2.829,1	2.662,3	-5,9	8,1
CONS.PESCADO/MOLUSCO	177,8	178,3	0,3	1.474,6	1.535,3	4,1	3,9
TOTAL LECHE LIQUIDA	3.542,9	3.518,7	-0,7	2.878,4	2.772,4	-3,7	77,6
TOTAL OTRAS LECHE	28,7	28,5	-0,6	216,3	203,4	-5,9	0,6
T DERIVADOS LACTEOS	1.556,6	1.538,3	-1,2	5.161,3	5.274,9	2,2	33,9
PAN	1.893,5	1.738,2	-8,2	4.355,1	4.461,3	2,4	38,3
BOLL.PAST.GALLET.CERE	573,0	578,7	1,0	2.552,3	2.672,1	4,7	12,8
CHOCOLATES/CACAOS/SUC	142,2	145,8	2,5	852,8	885,2	3,8	3,2
CAFES E INFUSIONES	74,3	75,6	1,7	638,6	681,2	6,7	1,7
ARROZ	197,1	186,8	-5,2	247,1	260,3	5,4	4,1
TOTAL PASTAS	160,8	168,4	4,7	266,0	298,9	12,4	3,7
AZUCAR	182,4	180,8	-0,9	172,8	168,9	-2,2	4,0
LEGUMBRES	147,3	149,4	1,5	210,6	228,5	8,5	3,3
ACEITE DE OLIVA	430,9	445,8	3,5	1.271,7	1.229,0	-3,4	9,8
ACEITE DE GIRASOL	161,6	168,8	4,4	179,3	204,1	13,9	3,7
RESTO ACEITE	30,0	24,4	-18,8	46,7	42,6	-8,9	0,5
PATATAS FRESCAS	1.083,5	1.102,0	1,7	752,0	725,5	-3,5	24,3
PATATAS CONGELADAS	37,4	38,0	1,6	50,1	47,8	-4,6	0,8
PATATAS PROCESADAS	55,2	56,1	1,6	246,7	260,8	5,7	1,2
TOMATES	615,7	590,9	-4,0	864,4	858,7	-0,7	13,0
RESTO HORTALIZAS FRESCAS	1.962,2	1.995,1	1,7	3.292,3	3.344,7	1,6	44,0
CITRICOS	1.263,4	1.262,5	-0,1	1.377,9	1.315,2	-4,5	27,8
RESTO FRUTAS FRESCAS	3.029,6	2.996,0	-1,1	4.606,1	4.573,1	-0,7	66,2
ACEITUNAS	107,7	104,7	-2,8	293,1	288,6	-1,6	2,3
FRUTOS SECOS	116,6	119,0	2,1	663,0	712,7	7,5	2,6
T.FRUTA&HORTA.TRANSF	588,8	603,6	2,5	1.187,8	1.250,2	5,2	13,3
PLATOS PREPARADOS	484,0	489,9	1,2	1.952,6	2.017,6	3,3	10,8
VINOS TRANQUILOS D.O.	126,4	135,0	6,9	487,9	501,8	2,8	3,0
ESPUMOSOS/CAVAS D.O.	30,1	29,6	-1,5	161,7	151,3	-6,5	0,7
VINO DE MESA SIN D.O.	266,5	263,9	-1,0	299,4	287,8	-3,9	5,8
OTROS VINOS	33,5	34,7	3,5	105,8	114,2	7,9	0,8
CERVEZAS	713,8	725,5	1,6	798,4	846,9	6,1	16,0
BEBIDAS ESPIRITUOSAS	59,6	43,0	-27,8	441,6	421,7	-4,5	1,0
TOTAL ZUMO Y NECTAR	515,7	515,9	0,0	459,3	459,0	-0,1	11,4
AGUA DE BEBIDA ENVAS.	2.338,8	2.341,1	0,1	503,9	500,2	-0,7	51,7
GASEOSAS Y BEBID.REFR	1.907,6	1.899,3	-0,4	1.499,2	1.508,8	0,6	41,9
O PRODUCTOS EN PESO	409,0	433,3	5,9	1.123,1	1.248,8	11,2	9,6
O PRODUCTOS EN VOLUMEN	158,5	200,6	26,6	212,5	260,3	22,5	4,4
.TOTAL ALIMENTACION	29.191,0	29.055,0	-0,5	65.165,9	65.738,0	0,9	641,1

Alimentación

* RESTO CARNE: incluye la carne de despojos, de pavo, de avestruz, carne congelada.....

* T DERIVADOS LACTEOS: Incluye Preparados Lacteos y Derivados Lacteos

* RESTO ACEITE: Incluye todos los aceites que no son de Oliva o Girasol

* RESTO HORTALIZAS FRESCAS: incluye los ajos, las cebollas, las coles, los pepinos, verduras de hojas.....

* CITRICOS: incluyen las Naranjas, Mandarinas y Limones

* RESTO FRUTAS FRESCAS: incluyen los platanos, las fresas y fresones, el melon, la sandia, las uvas, el kiwi.....

* OTROS VINOS: incluye los vinos de Aguja D.O., vinos de Licor D.O., Otros Vinos+Espumosos sin D.O.

* BEBIDAS ESPIRITUOSAS: incluye el Brandy, Whisky, Ginebra, Ron, Anís, Otras Bebidas Espirituosas. Esta rúbrica ha disminuido mucho el consumo, porque en el año 2007 entraban las bebidas con vino como sangría, tinto de verano etc., que este año van a OTROS PRODUCTOS EN VOLUMEN

* O PRODUCTOS EN PESO: incluye la miel, los edulcorantes, bases pizzas y masas de hojaldre, harinas y semolas, encurtidos, sal, caldos.....

* O PRODUCTOS EN VOLUMEN: incluye la sidra, el vinagre, bebidas con vino, horchata, leche de distinta especie a la de vaca,....

6. BIODIVERSIDAD



6.1 INCENDIOS FORESTALES

El mes de junio ha tenido carácter de extremadamente cálido para el conjunto de España y Baleares, ocupando el cuarto puesto como mes más cálido de los últimos 50 años. En cuanto a las precipitaciones, junio ha sido un mes seco para el conjunto de la Península y Baleares. Con ello, el riesgo meteorológico de incendios ha sido alto todo el mes.

De los 8.173 siniestros producidos en el primer semestre de 2009, el 44% han sido incendios propiamente dichos, mientras que el restante 56% ha correspondido a conatos de incendio. La cifra de incendios mayores de una hectárea de los primeros seis meses del año 2009 ha superado a la del año 2008 y ligeramente a la media de la última década.

La superficie arbolada afectada por incendios en el primer semestre (5.839 hectáreas), ha sido muy inferior a la media de la década, pero superior a la cifra del año anterior. De la misma manera, el número de hectáreas totales afectadas por incendios forestales en el primer semestre de 2009 (33.502 hectáreas), ha disminuido respecto a las del último decenio y ha superado ligeramente a las de 2008.

Entre enero y junio de 2009 ha habido 4 grandes incendios (más de 500 hectáreas): La Nucia (Alicante) 25 de enero, 960 hectáreas; Benuza (León) 7 de mayo, 510 hectáreas; Sorbas (Almería) 27 junio, 630 hectáreas; y Níjar (Almería) 28 junio, 1.100 hectáreas).

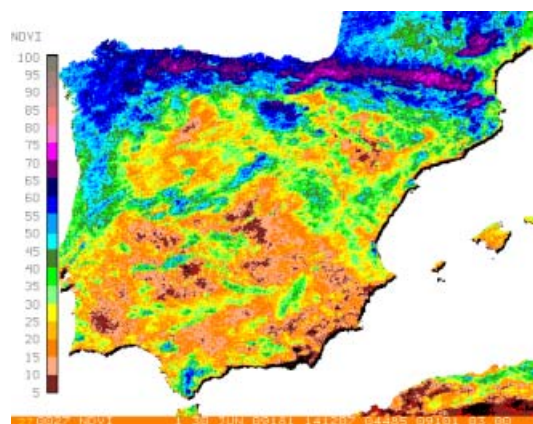
Fuente: D. G. de Medio Natural y Política Forestal

1 DE ENERO AL 30 DE JUNIO	1999	2000	2001	2002	2003	2004	2005	2006	2007	2008	media	2009
Nº CONATOS (<1 ha)	4.511	5.384	3.455	4.638	4.272	6.299	8.563	4.301	2.452	3.727	4.760	4.593
Nº INCENDIOS (>=1 ha)	3.651	4.023	2.121	4.545	2.872	3.970	5.428	2.591	1.286	2.975	3.346	3.580
TOTAL SINIESTROS	8.162	9.407	5.576	9.183	7.144	10.269	13.991	6.892	3.738	6.702	8.106	8.173
VEGETACIÓN LEÑOSA												
Superficie Arbolada (ha)	8.206	7.076	4.333	12.342	6.060	8.430	14.655	6.860	2.326	3.372	7.366	5.839
Superficie Matorral y Monte Abierto (ha)	26.851	34.009	11.715	38.490	14.435	22.632	33.516	18.353	6.416	24.729	23.115	24.780
VEGETACIÓN HERBÁCEA												
Superficie Pastos y Dehesas (ha)	2.533	3.667	4.748	8.845	3.517	8.809	5.318	3.357	1.362	4.459	4.662	2.883
TOTAL SUPERFICIE FORESTAL (ha)	37.590	44.752	20.796	59.677	24.012	39.871	53.489	28.570	10.104	32.560	35.142	33.502
% SUP. FORESTAL AFECTADA	0,145%	0,173%	0,080%	0,231%	0,093%	0,154%	0,207%	0,110%	0,039%	0,126%	0,136%	0,130%
Nº GRANDES INCENDIOS (>500 ha)	5	6	3	6	4	4	7	4	1	2	4	4

6.2 ÍNDICE DE VEGETACIÓN

En la última decena de junio, los valores más elevados de los índices de vegetación se presentaban, con gran diferencia sobre las demás zonas, en Asturias, Cantabria, País vasco y norte de Navarra, al igual que el mes pasado. Por el contrario, los valores más bajos de los índices de vegetación se mantenían en áreas del centro de Castilla-La Mancha, centro y sur de Extremadura, sur de Madrid y de Aragón y zona del sureste peninsular.

A lo largo del mes de junio los valores del índice de actividad fotosintética han descendido de forma apreciable en el centro de Castilla y León, la mayor parte de Castilla-La Mancha y el centro de Aragón; se han incrementado en el noroeste de Castilla y León, área de Pirineos, sistema ibérico y algunas zonas muy localizadas de Extremadura y suroeste de Andalucía; y se han mantenido con escasas variaciones en el resto de España.



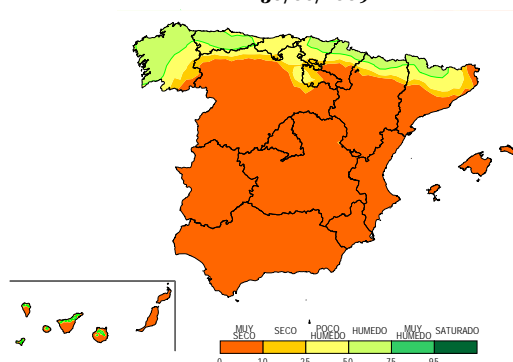
Fuente: AEMET

6.3 HUMEDAD DEL SUELO

A finales de junio, los suelos se encontraban sumamente secos en la mayor parte de España. Sólo en una estrecha franja del norte y en zonas montañosas de Canarias los suelos presentaban algún grado de humedad, llegando a mostrarse moderadamente húmedos en la mitad noroeste de Galicia, en la mayor parte de Asturias y en áreas septentrionales del País Vasco, Navarra, Aragón y Cataluña.

En junio los índices de humedad disminuyeron en toda la extensión de nuestro país, sobre todo en una extensa franja del norte peninsular, áreas de ambas Castillas, Andalucía oriental y Comunidad Valenciana y Baleares. Sólo en áreas de Galicia y de Canarias aumentaron ligeramente.

% RESERVA DE HUMEDAD DEL SUELO SOBRE LA CAPACIDAD MÁXIMA A 30/06/2009



Fuente: AEMET



7. CALIDAD Y EVALUACIÓN AMBIENTAL

7.1 CONTAMINACIÓN ATMOSFÉRICA EN ÁREAS RURALES

ABR-2009 ($\mu\text{g}/\text{m}^3$)	SO ₂	NO ₂	NO _x	O ₃
S Pablo de los Montes	0,34	3,17	3,36	96
Noia	0,62	1,81	1,94	92
Mahón	0,44	3,85	4,17	96
Víznar	0,39	1,09	1,17	87
Niembro	1,10	3,32	3,52	91
Campisábalos	0,35	1,50	1,61	89
Cabo de Creus	0,35	3,97	4,21	85
Barcarrota	0,23	2,60	2,66	70
Zarra	0,28	3,27	3,36	92
Peñausende	0,29	3,40	3,48	94
Els Torms	0,51	2,69	2,79	92
O Saviñao	0,35	3,06	3,14	78
Doñana	0,71	6,22	6,55	68
PROMEDIO	0,46	3,07	3,23	87

Durante el mes de abril no se han superado ni los umbrales ni los valores límite del dióxido de azufre y de los óxidos de nitrógeno, establecidos por la UE, en ninguna de las estaciones de la red EMEP/VAG/CAMP española

Por lo que se refiere al ozono, en abril no se han superado los valores umbrales de ozono, establecidos por la UE, en ninguna de las estaciones de la red.

Sin embargo, si se ha superado el valor objetivo para la protección de la salud humana ($120 \mu\text{g}/\text{m}^3$ media móvil en 8 h), en 39 días en las 13 estaciones de la red, acumulando un total de 78 días en el primer cuatrimestre de 2009.

Fuente: AEMET

7.2 CAPA DE OZONO

En junio, el espesor medio mensual de la capa de Ozono, medido en la estación del CRN, fue de 323 unidades Dobson, similar a la media del periodo 1993-2008.

En el siguiente cuadro se puede observar la evolución del espesor medio mensual de la capa de Ozono, medido en la estación del CRN, comparado con los máximos, medios y mínimos de junio, de la serie histórica 1993-2008.

Media diaria mensual de ozono - Estación AEMET C. Universitaria Madrid (unidad. Dobson)

periodo	ene	feb	mar	abr	may	jun	jul	ago	sep	oct	nov	dic
2009	335	355	343	372	344	323						
media 1993-2008	311	326	334	353	345	325	315	307	301	286	291	300
máxima 1993-2008	350	358	364	391	372	335	327	319	313	295	310	319
mínima 1993-2008	270	296	315	325	321	314	303	294	293	273	267	279

Fuente: AEMET

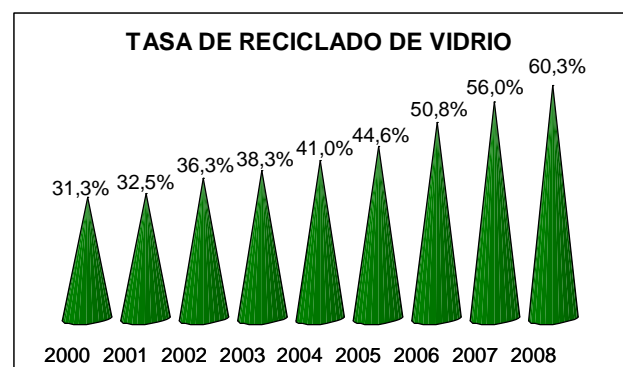
7.3 RESIDUOS. VIDRIO

En el año 2008, se distribuyeron en España 1.614.000 toneladas de envases de vidrio, de las que 1.598.000 toneladas estaban adheridas a ECOVIDRIO, lo que supone un 99% de adhesión. A 31 de diciembre de 2008, se habían adherido al SIG ECOVIDRIO 2.455 empresas.

Durante el año 2008, se recogieron 716.204 toneladas de envases de vidrio procedentes de los "iglúes", lo que representa un 9% más que en el año anterior. El total de vidrio reciclado en el año 2008, incluido el procedente de plantas de envasado, plantas de selección y zonas de alta generación (256.454 toneladas), ascendió a 972.658 toneladas, con un incremento del 3,9%, sobre el año 2007.

Durante el año 2008 se instalaron en España 6.366 nuevos contenedores para el reciclado de vidrio, alcanzándose con ello la cifra de 157.363 iglúes disponibles en 7.782 municipios repartidos a lo largo del territorio español. Así, más del 99,9% de la población española dispone de contenedores para el reciclado de vidrio.

La tasa de reciclado de vidrio de 2008 se situó en el 60,3%, frente al 56,0% del año anterior, **superando el objetivo fijado por la Unión Europea** que era del 60% para el año 2008.



A lo largo del año, cada ciudadano depositó en los "iglúes" una media de 15,5 kilogramos de envases de vidrio (14,5 kilogramos en el año 2007). El número de habitantes por cada contenedor se situó en 293.

Fuente: ECOVIDRIO

8. CAMBIO CLIMÁTICO

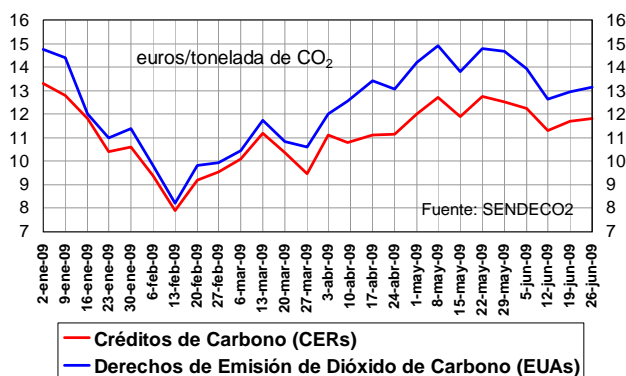


8.1 PRECIO DE LA TONELADA DE CO₂

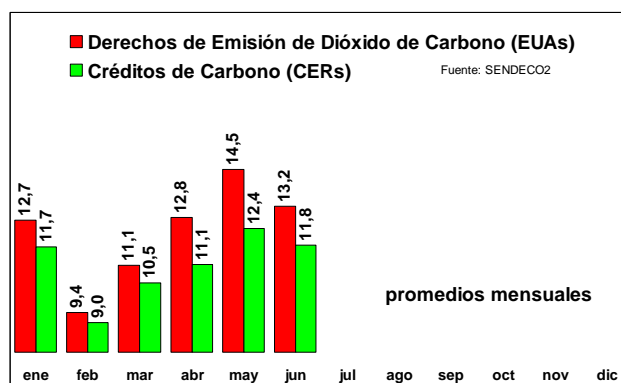
Según SENDECO₂, en junio, el precio de los derechos de emisión de dióxido de carbono (EUAs) osciló entre un máximo de 14,9 €/t y un mínimo de 12,3 €/t y el de los créditos de carbono (CERs) entre un 12,8 €/t y un 10,8 €/t.

Los promedios de junio se redujeron en el entorno del 9% para los EUAs y del 5% para los CERs, respecto a mayo, situándose en 13,2 €/t para los EUAs y 11,8 €/t para los CERs. Con ello, en el 1^{er} semestre del año 2009 los precios medios (12,25 €/t y 11,67 €/t) se han situado un 44% y un 41% por debajo de los precios medios del año 2008.

PRECIOS EUAs Y CERs ENERO-JUNIO 2009



PRECIOS EUAs Y CERs AÑO 2009



Precio de la tonelada de CO₂ (€/t). Derechos de emisión (EUAs) y créditos de carbono (CERs)

	ene	feb	mar	abr	may	jun	jul	ago	sep	oct	nov	dic	AÑO
EUAs													
2008	22,0	20,7	21,7	23,2	24,7	26,9	25,2	23,1	23,5	20,5	16,9	14,9	22,0
2009	12,65	9,41	11,08	12,77	14,46	13,16							12,25
CERs													
2008	16,5	15,2	16,2	16,4	17,2	20,0	21,0	19,6	20,0	18,0	15,1	13,5	19,7
2009	11,72	9,04	10,46	11,11	12,38	11,77							11,67

8.2 GENERACIÓN DE ENERGÍA ELÉCTRICA

En **junio**, la generación neta de energía eléctrica peninsular se redujo un 4,2% respecto a junio de 2008. La generación del régimen ordinario disminuyó un 10% y la generación del régimen especial aumentó un 15%. La generación de electricidad con energía hidráulica se redujo un 35% y la generación eólica se incrementó un 7%.

En el primer semestre del año 2009, la generación de energía eléctrica peninsular se ha reducido un 7,6%. Prácticamente solo aumentó la generación de electricidad con energías reno-

vables (18% la hidráulica y 9% la eólica). En dicho semestre, más del 23% de la energía eléctrica se generó a través de centrales hidráulicas y aerogeneradores eólicos.

La generación neta de energía eléctrica peninsular de los últimos doce meses fue de 267.760 GWh, lo que representa una caída del 3,4% respecto a los doce meses anteriores. La hidráulica aumentó un 7,6% y la eólica un 15,1%, ambas en los últimos doce meses.

Fuente: REE

Balance de energía eléctrica del sistema peninsular

GWh	jul-08	ago-08	sep-08	oct-08	nov-08	dic-08	ene-09	feb-09	mar-09	abr-09	may-09	jun-09
Hidráulica	2.021	1.441	1.291	1.140	1.513	2.346	2.150	3.198	2.493	1.928	2.222	1.848
Nuclear	4.759	5.240	4.677	4.501	4.217	5.149	5.665	4.507	4.089	4.232	3.832	3.671
Carbón	3.918	3.281	3.683	4.366	4.361	4.736	4.875	3.218	3.170	1.940	2.397	2.605
Fuel y gas	180	275	215	230	260	220	152	140	222	244	105	171
Ciclo combinado	9.072	8.486	7.996	7.377	6.986	5.848	6.122	4.563	5.150	5.608	5.751	7.831
Régimen ordinario	19.949	18.724	17.863	17.615	17.338	18.299	18.964	15.626	15.124	13.952	14.307	16.126
Eólica	2.072	1.921	2.088	2.427	3.383	3.729	3.358	3.105	2.995	2.910	2.617	2.175
Resto régimen especial	2.876	2.644	2.770	2.910	3.074	3.323	3.409	3.352	3.746	3.428	3.755	3.626
Régimen especial	4.948	4.565	4.858	5.337	6.457	7.052	6.767	6.457	6.741	6.338	6.372	5.801
Consumos generación	-728	-770	-668	-673	-660	-742	-744	-585	-554	-648	-508	-560
GENERACIÓN MENSUAL	24.169	22.519	22.052	22.278	23.135	24.609	24.987	21.498	21.311	19.642	20.171	21.367
Incremento mensual	2,7%	3,8%	0,2%	-1,4%	-3,1%	-0,9%	-0,9%	-8,7%	-10,5%	-14,1%	-7,5%	-4,2%
GENERACIÓN ACUMULADA	163.688	186.207	208.259	230.538	253.673	278.282	24.987	46.485	67.797	87.439	107.611	128.978
Incremento acumulado	4,5%	4,4%	3,9%	3,4%	2,8%	2,5%	-0,9%	-4,7%	-6,6%	-8,4%	-8,2%	-7,6%
GENERACIÓN AÑO MÓVIL	277.829	278.837	278.802	278.555	277.720	278.282	277.195	276.037	273.541	270.331	268.695	267.760
Incremento doce meses	5,3%	5,3%	5,0%	4,4%	3,1%	2,5%	2,1%	0,9%	-0,3%	-2,2%	-2,8%	-3,4%

Datos provisionales



8.3 ENERGÍAS RENOVABLES

En **mayo**, la producción de energía eléctrica peninsular generada con fuentes de energías renovables fue de 5.916 GWh, un 3,2% más que la generada en el mismo mes del año anterior.

En dicho mes, la procedente de centrales hidráulicas del régimen ordinario se redujo un 25% y fue de 2.222 GWh, la hidráulica del régimen especial disminuyó un 1% y fue de 574 GWh, la eólica del régimen especial creció un 53% y fue de 2.617 GWh y la de otras energías renovables del régimen especial se incrementó un 11% y fue de 503 GWh.

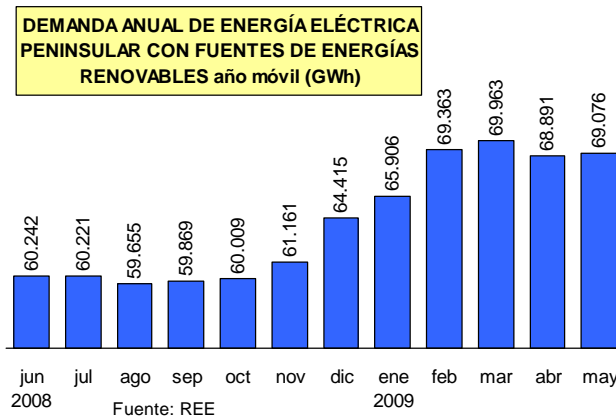
En los primeros cinco meses del año, el incremento de la producción de energía eléctrica peninsular generada con fuentes de energías renovables ha sido del 17%.

En el acumulado del año 2009, la hidráulica creció un 36% y la eólica un 9%.

Fuente: REE

En los últimos doce meses, alcanzó los 69,076 GWh, con un aumento del 17% sobre los doce meses anteriores.

En el año móvil, la hidráulica aumentó un 16% y la eólica también aumentó un 16%.



Producción de energía eléctrica peninsular con fuentes renovables (GWh)

2008	ene	feb	mar	abr	may	jun	jul	ago	sep	oct	nov	dic
Hidráulica	1.707	1.268	1.369	2.900	3.564	3.403	2.391	1.694	1.495	1.321	1.889	2.839
Eólica	2.637	2.005	4.068	3.309	1.712	2.043	2.072	1.921	2.088	2.427	3.383	3.729
Otras renovables	439	455	501	519	455	568	570	669	673	660	645	1.027
TOTAL (GWh)	4.783	3.727	5.938	6.728	5.731	6.013	5.034	4.284	4.256	4.408	5.917	7.596
2008	ene	feb	mar	abr	may	jun	jul	ago	sep	oct	nov	dic
Hidráulica	2.670	3.804	3.047	2.416	2.796	1.848						
Eólica	3.358	3.105	2.995	2.910	2.617	2.175						
Otras renovables	246	275	496	331	503	s.d.						
TOTAL (GWh)	6.274	7.184	6.538	5.656	5.916	---						

Cambio Climático

8.4 BIOCOMBUSTIBLES

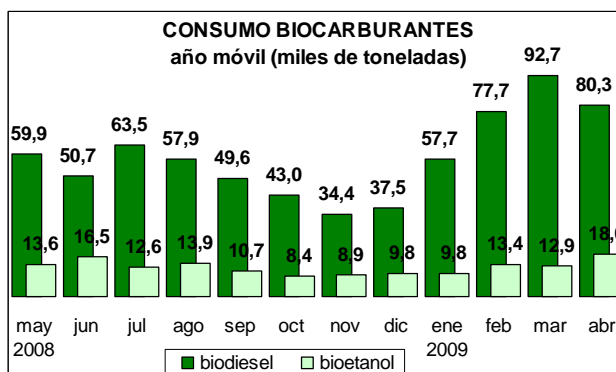
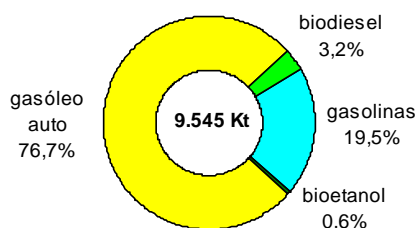
En abril, el consumo de combustibles de automoción fue de 2.496 miles de toneladas, lo que representa un descenso del 9,1% respecto al mismo mes del año anterior (un -7,4% en el año móvil).

Entre enero y abril de 2009, el consumo de biodiesel representó el 3,2% del total de los combustibles de automoción y el de bioetanol el 0,6%.

El consumo de bioetanol en abril representó el 3,5% del consumo de las gasolinas de automoción, con lo que el consumo de bioetanol alcanzó la cifra de 18 miles de toneladas.

Por su parte, el consumo de biodiesel fue el 3,2% del consumo de los gasóleos de automoción, cifrándose en 80,3 miles de toneladas, incluyendo también el biodiesel mezcla.

CONSUMO DE COMBUSTIBLES DE AUTOMOCIÓN enero-abril 2009



Fuente: CORES. MITC

8.5 PRODUCTOS PETROLÍFEROS



En **abril** de 2009 el consumo de productos petrolíferos fue de 5.703 miles de toneladas (-8,0% respecto a abril de 2008), con decrementos en todos los grupos excepto en gases licuados del petróleo.

En el acumulado del año, el descenso fue del 6,3%, destacando la reducción del 16,7% en querosenos de aviación.

En los últimos doce meses, el consumo total de productos petrolíferos fue de 70.966 miles de toneladas (-5,4%), con descensos en todos los grupos.

El consumo de gasóleo agrícola y de pesca se redujo un 3,8% en abril, un 1,1% en el primer cuatrimestre de 2009 y un 3,4% en los últimos doce meses.

ABRIL 2009	CONSUMO PRODUCTOS PETROLÍFEROS					
	mes		acumulado		año móvil	
	t	%	t	%	t	%
G.L.P.'s	190	4,4%	844	-0,4%	1.976	-2,4%
GASOLINAS	511	-1,8%	1.914	-5,6%	6.182	-6,2%
GASÓLEOS	2.769	-8,4%	11.454	-7,4%	34.460	-6,3%
QUEROSENOS	401	-17,1%	1.503	-16,7%	5.330	-9,0%
FUELÓLEOS	883	-7,0%	3.748	-0,5%	11.618	-0,8%
OTROS PRODUCTOS	949	-8,9%	3.689	-5,5%	11.400	-5,4%
TOTAL	5.703	-8,0%	23.152	-6,3%	70.966	-5,4%

Datos en miles de toneladas

Fuente: CORES. MITC



8.6 GAS NATURAL

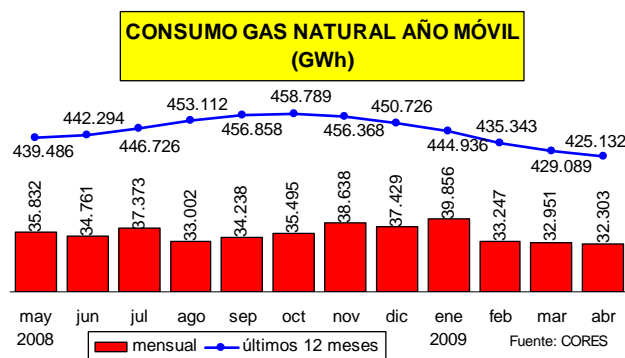
En **abril** de 2009 el consumo de gas natural se redujo un 10,9% con lo que ya se cumplen seis meses de descensos consecutivos.

En dicho mes se consumieron 32.303 GWh de gas natural, correspondiendo 21.140 GWh al consumo del mercado convencional y 11.163 GWh al mercado de generación eléctrica.

Entre enero y abril, el consumo fue de 138.366 GWh, con lo que el decremento del consumo acumulado de gas natural se ha situado en el -15,6%.

Durante los últimos doce meses, el consumo de gas natural fue de 425.132 GWh, lo que ya supone una disminución del 1,8% sobre los doce meses anteriores.

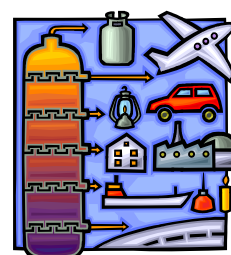
Desde el mes de octubre de 2008 en que se produjo el máximo histórico de consumo anual interanual, se ha producido un descenso paulatino todos los meses.



Fuente: CORES. MITC

	may 2008	jun	jul	ago	sep	oct	nov	dic	ene 2009	feb	mar	abr
mensual	35.832	34.761	37.373	33.002	34.238	35.495	38.638	37.429	39.856	33.247	32.951	32.303
acumulado	199.792	234.553	271.925	304.927	339.165	374.660	413.298	450.726	39.856	73.103	106.063	138.366
año móvil	439.486	442.294	446.726	453.112	456.858	458.789	456.368	450.726	444.936	435.343	429.089	425.132

Máximo histórico





9. DESARROLLO RURAL

9.1 TURISMO RURAL

En mayo, se batieron los récords históricos de alojamientos abiertos (14.024 alojamientos), plazas disponibles (128.735 plazas) y personal empleado (21.452 personas) de turismo rural. La estancia media del mes ha sido de 2,4 noches por viajero.

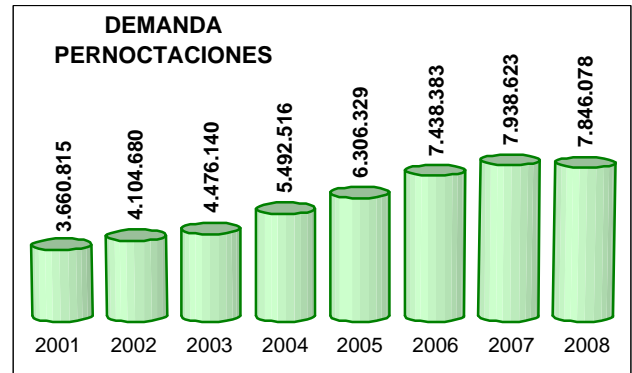
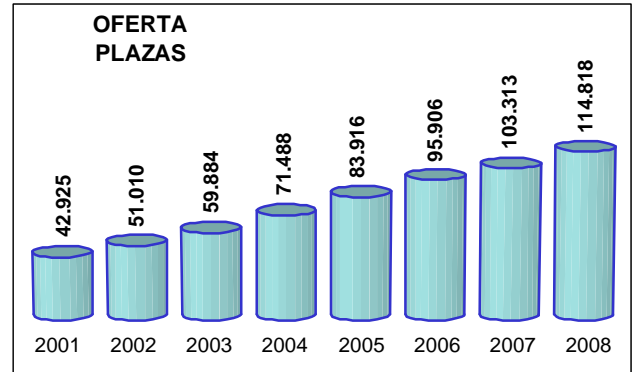
Por otra parte, en los primeros cinco meses del año, los viajeros crecieron un 2,7%, las pernoctaciones se redujeron un 1,0%, los alojamientos aumentaron un 9,2%, las plazas un 10,4% y el empleo un 4,6%, todo ello respecto al mismo periodo del año anterior.

En los últimos doce meses aumentaron viajeros, alojamientos, plazas y empleo (+3,4%) y se redujeron las pernoctaciones, lo que indica un importante aumento de la oferta (11%) y una ligera reducción de la demanda (-2,3%).

2009	viajeros	pernoctaciones	alojamientos	empleo
ene	99.927	296.104	12.779	18.865
feb	139.484	308.775	13.240	19.612
mar	187.903	450.167	13.592	20.401
abr	283.260	804.248	13.937	21.342
may	225.275	543.040	14.024	21.452
jun				
jul				
ago				
sep				
oct				
nov				
dic				
TOT	935.849	2.402.334	13.514	20.334

Récord histórico

A continuación se presenta la evolución de la oferta (promedio anual de plazas disponibles) y de la demanda (pernoctaciones anuales realizadas) desde que el INE empezó a medir esta actividad.



Desarrollo Rural

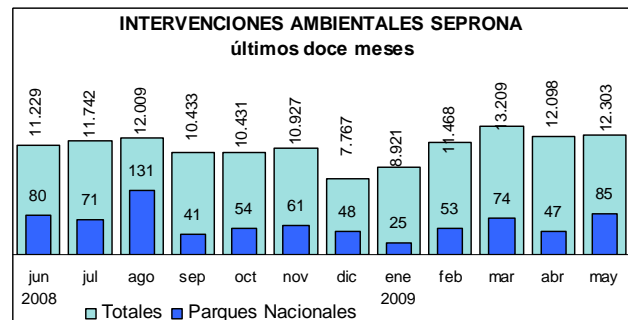
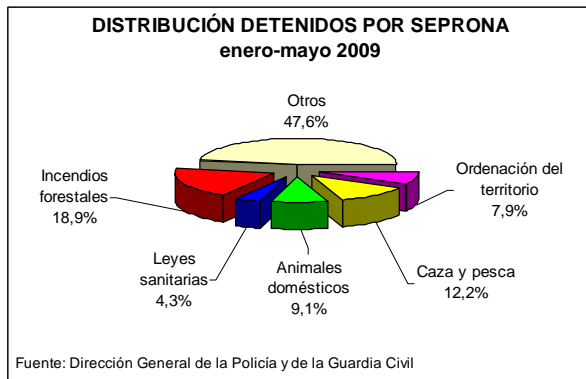
9.2 INTERVENCIONES SEPRONA

En **mayo** de 2009, el Servicio de Protección de la Naturaleza (SEPRONA), ha realizado 12.303 intervenciones relacionadas con el medio ambiente (quedando esclarecidas más del 98%). En dicho mes, se ha detenido a 39 personas y se ha imputado a 87 personas.

En el acumulado del año, las denuncias se han reducido un 5% hasta situarse en 57.999 intervenciones y en los últimos doce meses las intervenciones han sido 132.537 (-8,7%).

INTERVENCIONES enero-mayo 2009	Totales	Detenidos	Imputados
Total General	57.999	164	536
Parques Nacionales	284	0	11

En los **Parques Nacionales** en mayo hubo 85 intervenciones y 4 imputados. En los últimos doce meses se realizaron 770 intervenciones, lo que representa un 13,4% menos que en los doce meses anteriores.



Fuente: D. G. de la Policía y de la Guardia Civil.

10. GANADERÍA



10.1 SACRIFICIO DE GANADO EN MATADEROS

ABRIL 2009/2008

El primer cuatrimestre, enero-abril, registra un fuerte **descenso** tanto en el número de animales sacrificados 12,8% como en la producción total de carne 9%, respecto al mismo periodo del año anterior.

	Enero / Abril 09	Enero / Abril 08	09 vs 08 (%)
Nº animales	245.376.747	281.415.447	-12,81
Peso canal (t)	1.811.018	1.989.137	-8,95

En el mes de Abril la tendencia de meses anteriores se acentúa, **desciende** el número de animales sacrificados un 10,8% y la producción de carne un 15,25%

	Abril-09	Abril-08	09 vs 08 (%)
Nº animales	63.169.030	70.810.672	-10,79
Peso canal (t)	425.327	501.844	-15,25

En Abril (09 vs. 08), las principales variaciones se registran en las producciones de:

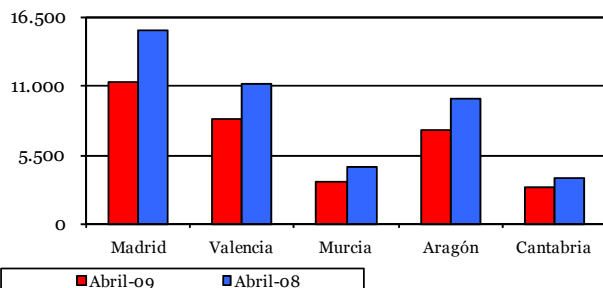
- **Ganado bovino:** descenso del 15% en peso canal y del 13% en número de animales sacrificados.
- **Ganado porcino:** fuerte descenso equivalente al 17% tanto en peso canal como en número de animales.

GANADO BOVINO:

Las Comunidades Autónomas con **descensos** porcentuales más acusados, en número de animales sacrificados y en producción de carne son: Madrid, Valencia, Murcia, Aragón y Cantabria.

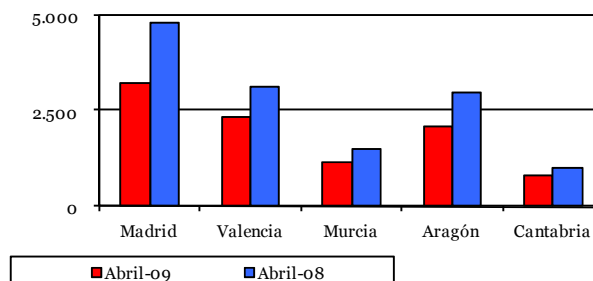
Número total provisional de animales BOVINOS sacrificados			
CC.AA.	Abril-09	Abril-08	Abril 09 -08 %
- Madrid	11.386	15.520	-26,6
- Valencia	8.381	11.207	-25,2
- Murcia	3.372	4.504	-25,1
- Aragón	7.472	9.972	-25,1
- Cantabria	2.977	3.728	-20,1

Número total de cabezas de BOVINO sacrificada
Abril 2009 vs 2008



Producción provisional del total de carne de BOVINO (tm)			
CC.AA.	Abril-09	Abril-08	Abril 09 -08 %
- Madrid	3.212	4.800	-33,1
- Valencia	2.336	3.110	-24,9
- Murcia	1.121	1.490	-24,8
- Aragón	2.090	2.965	-29,5
- Cantabria	793	985	-19,5

Producción provisional de carne de BOVINO (tm)
Abril 2009 vs 2008

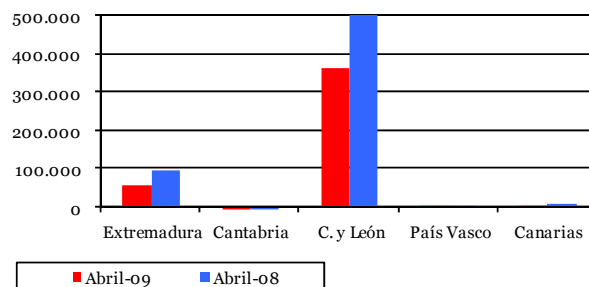


GANADO PORCINO:

Las Comunidades Autónomas con mayores **descensos** porcentuales en número de animales sacrificados y producción de carne son: Extremadura, Cantabria, Castilla y León, País Vasco, y Canarias.

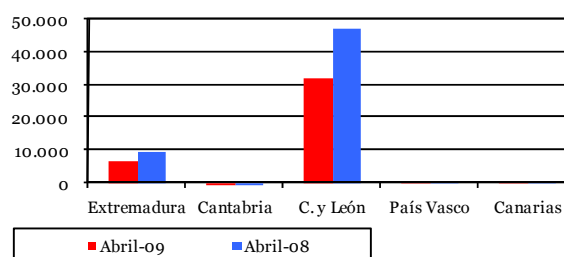
Número total provisional de animales PORCINOS sacrificados			
CC.AA.	Abril-09	Abril-08	Abril 09 -08 %
- Extremadura	56.654	95.670	-40,8
- Cantabria	124	182	-31,9
- C. y León	363.414	528.682	-31,3
- País Vasco	3.236	4.322	-25,1
- Canarias	5.843	7.663	-23,8

Número total de cabezas de PORCINO sacrificadas
Abril 2009 vs 2008



Producción provisional de carne de PORCINO (tm)			
CC.AA.	Abril-09	Abril-08	Abril 09 -08 %
- Extremadura	6.604	9.610	-31,3
- Cantabria	8	15	-49,7
- C. y León	32.276	46.959	-31,3
- País Vasco	302	375	-19,4
- Canarias	450	630	-28,6

Producción provisional de carne de PORCINO (tm)
Abril 2009 vs 2008





10.2 PRODUCCIONES GANADERAS

AVICULTURA - ABRIL 2009

Pollitas incorporadas para ponedoras. Abril 2009 (miles).

Durante los cuatro primeros meses de 2009 el número de pollitas incorporadas continúa el **descenso**, un 7% respecto al mismo periodo del año 2008.

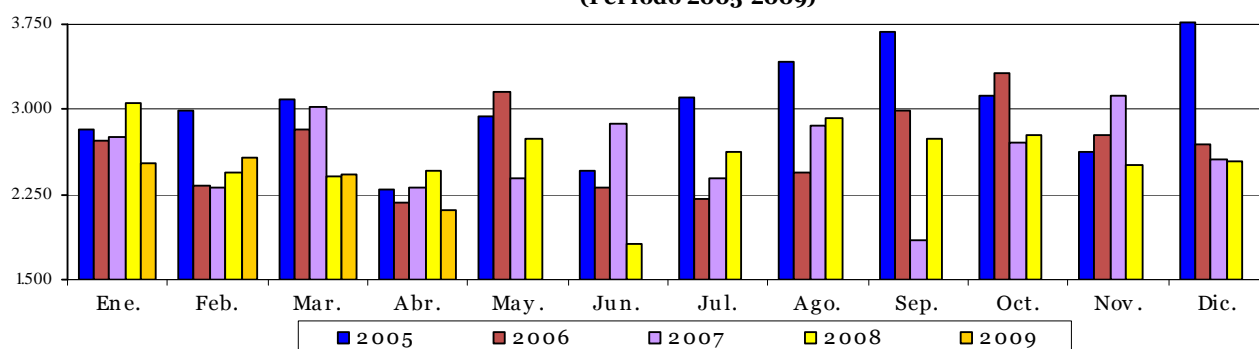
Respecto a los mismos meses del año anterior en enero y abril el **descenso** representó un 17% y un 14% respectivamente mientras que en febrero y marzo se produjo un incremento de incorporaciones del 5% y 1% respectivamente.

Pollitas incorporadas para ponedoras (2005-2009)

	Ene.	Feb.	Mar.	Abr.	May.	Jun.	Jul.	Ago.	Sep.	Oct.	Nov.	Dic.	Media anual	% inter-anual
2005	2.817	2.986	3.092	2.291	2.945	2.456	3.109	3.416	3.685	3.114	2.623	3.766	3.025	0,87
2006	2.726	2.335	2.818	2.178	3.159	2.304	2.209	2.448	2.987	3.314	2.769	2.693	2.662	-12,01
2007	2.761	2.307	3.022	2.303	2.386	2.867	2.390	2.862	1.854	2.714	3.117	2.555	2.595	-2,51
2008	3.061	2.441	2.411	2.462	2.739	1.812	2.629	2.928	2.747	2.774	2.503	2.548	2.588	-0,27
2009	2.534	2.572	2.429	2.115										
%06/05	-3,24	-21,79	-8,85	-4,90	7,27	-6,21	-28,94	-28,32	-18,95	6,42	5,56	-28,50	-12,01	
%07/06	1,31	-1,20	7,21	5,71	-24,46	24,46	8,17	16,89	-37,93	-18,08	12,56	-5,11	-2,51	
%08/07	10,85	5,79	-20,23	6,90	14,77	-36,81	10,03	2,31	48,18	2,20	-19,69	-0,28	-0,27	
%09/08	-17,22	5,36	0,77	-14,09										

Evolución mensual pollitas incorporadas.(miles)
(Período 2005-2009)

Ganadería



Previsión ponedoras. Enero-Septiembre 2009 (miles).

La previsión del censo de ponedoras durante los meses de Enero a Septiembre de 2009, como vemos en la tabla, se mantiene por debajo del pasado año 2008 entre un 1% y un 3%. En la tabla-1, al comparar el acumulado

Enero-Septiembre de los últimos años vemos que se registra un **descenso** del 2% respecto al año 2008.

Es un descenso menos acusado si lo comparamos con los años 2008-2007 y menor también que los registrados en años anteriores.

Por último se adjunta un gráfico para apreciar mejor estas diferencias.

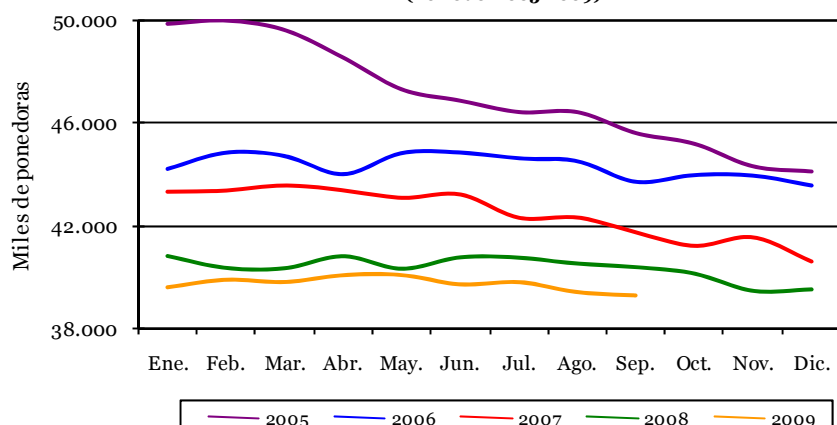
Previsión censo ponedoras (2005-2009)

	Ene.	Feb.	Mar.	Abr.	May.	Jun.	Jul.	Ago.	Sep.	Oct.	Nov.	Dic.	Media anual	% inter-anual
2005	49.896	50.024	49.654	48.574	47.330	46.888	46.443	46.439	45.619	45.200	44.317	44.116	47.042	-5,42
2006	44.214	44.878	44.739	43.999	44.859	44.884	44.645	44.528	43.687	43.966	43.942	43.539	44.323	-5,78
2007	43.328	43.380	43.575	43.385	43.091	43.222	42.309	42.316	41.734	41.204	41.539	40.589	42.473	-4,18
2008	40.856	40.376	40.362	40.848	40.343	40.804	40.791	40.550	40.407	40.149	39.453	39.509	40.371	-4,95
2009	39.604	39.919	39.823	40.110	40.118	39.723	39.820	39.401	39.259					
%06/05	-11,39	-10,29	-9,90	-9,42	-5,22	-4,27	-3,87	-4,12	-4,23	-2,73	-0,85	-1,31	-5,78	
%07/06	-2,00	-3,34	-2,60	-1,40	-3,94	-3,70	-5,23	-4,97	-4,47	-6,28	-5,47	-6,77	-4,18	
%08/07	-5,71	-6,92	-7,37	-5,85	-6,38	-5,59	-3,59	-4,17	-3,18	-2,56	-5,02	-2,66	-4,95	
%09/08	-3,06	-1,13	-1,34	-1,81	-0,56	-2,65	-2,38	-2,83	-2,84					

AVICULTURA (... Continuación)



**Evolución mensual previsión censo ponedoras.
(Período 2005-2009)**



Promedio Censo Ponedoras
(Enero-Septiembre)

Años	Miles de ponedoras	Tasa de variación (%)	Índice base 2005=100
2005	47.874	-3,36	100,0
2006	44.493	-7,06	92,9
2007	42.927	-3,52	89,7
2008	40.593	-5,44	84,8
2009	39.753	-2,07	83,0

(Tabla 1)



Previsión producción de huevos. Enero-Septiembre 2009 (miles de docenas).

La previsión de producción de huevos durante los meses de Enero a Septiembre de 2009, como vemos en la tabla, se mantiene por debajo del pasado año 2008 con valores que oscilan entre el 0,7% y el 3,4%.

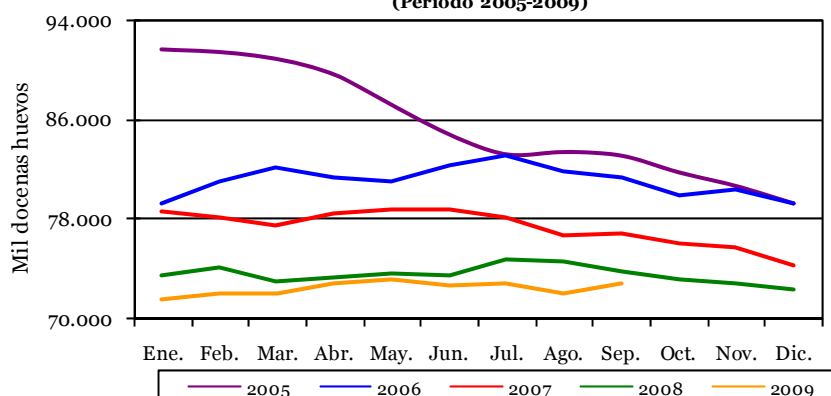
En cuanto al acumulado Enero-Septiembre vemos, en la tabla-2, que registra un **descenso** del 1,9%, menor que el descenso de años anteriores.

Previsión producción de huevos (2005-2009). Miles de docenas

	Ene.	Feb.	Mar.	Abr.	May.	Jun.	Jul.	Ago.	Sep.	Oct.	Nov.	Dic.	Total anual	% inter-anual
2005	91590	91383	90.825	89.598	87.178	84.818	83.215	83.398	83.111	81.781	80.689	79.296	1.026.880	-5,83
2006	79.371	81.060	82.247	81.469	81.114	82.398	83.173	81.926	81.391	79.985	80.463	79.327	973.925	-5,16
2007	78.572	78.201	77.464	78.497	78.751	78.788	78.213	76.628	76.888	76.077	75.801	74.290	928.170	-4,70
2008	73.624	74.251	73.140	73.342	73.713	73.594	74.821	74.614	73.900	73.193	72.922	72.434	883.547	-4,81
2009	71.679	72.061	72.165	72.816	73.167	72.697	72.861	72.114	72.827					
%06/05	-13,34	-11,30	-9,44	-9,07	-6,96	-2,85	-0,05	-1,77	-2,07	-2,20	-0,28	0,04	-5,16	
%07/06	-1,01	-3,53	-5,82	-3,65	-2,91	-4,38	-5,96	-6,47	-5,53	-4,89	-5,79	-6,35	-4,70	
%08/07	-6,30	-5,05	-5,58	-6,57	-6,40	-6,59	-4,34	-2,63	-3,89	-3,79	-3,80	-2,50	-4,81	
%09/08	-2,64	-2,95	-1,33	-0,72	-0,74	-1,22	-2,62	-3,35	-1,45					

Ganadería

**Evolución mensual previsión producción huevos.
(Período 2005-2009)**



Promedio de Huevos
(Enero-Septiembre)

AÑO	Miles de docenas	Tasa de variación (%)	Índice base 2005=100
2005	87.235	-3,27	100,00
2006	81.572	-6,49	93,51
2007	78.000	-4,38	89,41
2008	73.889	-5,27	84,70
2009	72.487	-1,90	83,09

(Tabla 2)



Previsión producción de carne de broiler. Enero-Junio 2009 (toneladas).

Con respecto a la producción de carne de broiler en la primera mitad del año 2009, aún siendo inferior al año

anterior parece que el mes de junio cambia la tendencia que veníamos observando y se recupera casi el 10%.

En cuanto al acumulado Enero-Junio vemos, en la tabla-3, que registra un **descenso** del 2,9%, invirtiéndose la tendencia de incremento de años anteriores.

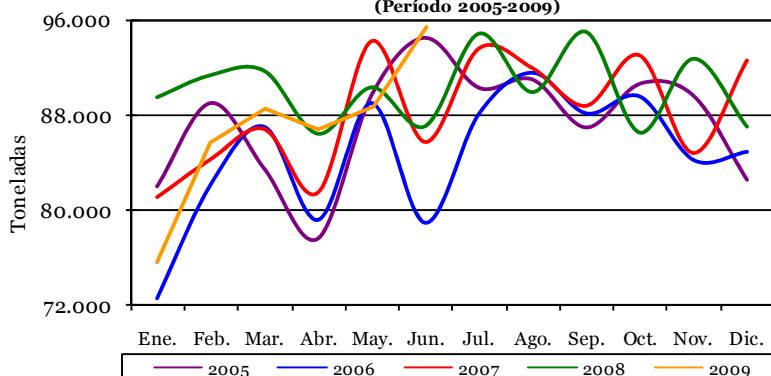


AVICULTURA (... Continuación)

Previsión producción carne de broiler (2005-2009) (toneladas)

	Ene.	Feb.	Mar.	Abr.	May.	Jun.	Jul.	Ago.	Sep.	Oct.	Nov.	Dic.	Total anual	% inter-anual
2005	82.042	89.021	83.519	77.670	89.694	94.488	90.298	90.993	86.973	90.628	89.651	82.599	1.047.575	-0,55
2006	72.582	82.153	87.025	79.177	89.017	78.934	88.094	91.574	88.149	89.575	84.229	84.912	1.015.421	-3,07
2007	81.089	84.288	86.831	81.479	94.235	85.739	93.621	91.967	88.792	93.039	84.812	92.613	1.058.505	4,24
2008	89.480	91.323	91.666	86.438	90.301	87.068	94.768	89.903	94.912	86.536	92.678	87.027	1.082.101	2,23
2009	75.635	85.724	88.564	86.744	88.700	95.421								
%06/05	-11,53	-7,71	4,20	1,94	-0,75	-16,46	-19,62	-9,71	0,06	-12,64	-0,71	-4,44	-3,07	
%07/06	11,72	2,60	-0,22	2,91	5,86	8,62	28,99	11,95	2,03	17,51	-4,72	17,33	4,24	
%08/07	10,35	8,35	5,57	6,09	-4,17	1,55	1,23	-2,25	6,89	-6,99	9,27	-6,03	2,23	
%09/08	-15,47	-6,13	-3,38	0,35	-1,77	9,59								

Evolución mensual producción carne broiler (Período 2005-2009)



Previsión Producción Carne de Broiler (Enero-Junio)



AÑO	Toneladas	Tasa de variación (%)	Índice base 2005=100
2005	516.434	-1,16	100,00
2006	488.889	-5,33	94,67
2007	513.660	5,07	99,46
2008	536.278	4,40	103,84
2009	520.788	-2,89	100,84

(Tabla 3)

Ganadería

Previsión producción de carne de pavo. Enero-Julio 2009 (toneladas).

La previsión de producción de carne de pavo durante los meses de Enero a Julio de 2009 es muy variable, con

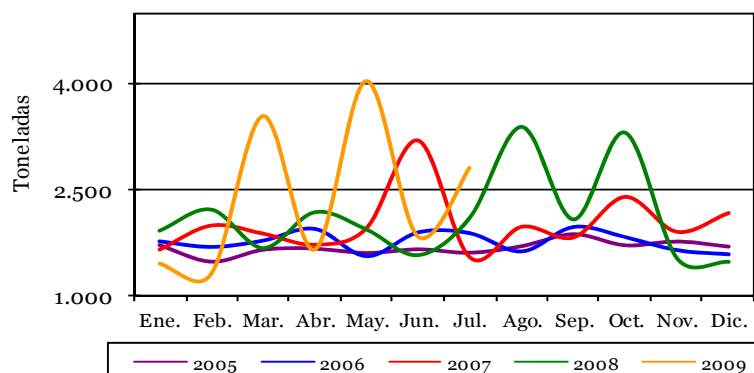
tres meses de descensos de producción y otros cuatro de incrementos.

Destacan los incrementos de Marzo y Mayo y concluye el periodo con un incremento acumulado del 21%.

Previsión producción carne de pavo (2005-2009) (toneladas)

	Ene.	Feb.	Mar.	Abr.	May.	Jun.	Jul.	Ago.	Sep.	Oct.	Nov.	Dic.	Total anual	% inter-anual
2005	1.717	1.485	1.652	1.668	1.607	1.659	1.610	1.703	1.871	1.715	1.769	1.697	20.154	-2,09
2006	1.779	1.701	1.789	1.955	1.571	1.906	1.894	1.638	1.981	1.839	1.656	1.597	21.304	5,70
2007	1.660	2.003	1.887	1.730	1.965	3.206	1.549	1.984	1.834	2.408	1.913	2.180	24.320	14,16
2008	1.926	2.223	1.681	2.186	1.943	1.582	2.113	3.386	2.084	3.305	1.540	1.488	25.457	4,67
2009	1.449	1.303	3.530	1.646	4.024	1.832	2.798							
%06/05	3,6	14,5	8,3	17,2	-2,3	14,9	17,6	-3,8	5,9	7,2	-6,4	-5,9	5,70	
%07/06	-6,68	17,76	5,47	-11,48	25,09	68,27	-18,21	21,18	-7,45	30,99	15,57	36,52	14,16	
%08/07	16,02	10,98	-10,90	26,32	-1,12	-50,66	36,39	70,62	13,66	37,23	-19,50	-31,72	4,67	
%09/08	-24,77	-41,37	109,96	-24,71	107,11	15,83	32,46							

Evolución mensual previsión producción carne de pavo (Período 2005-2009)



Previsión Producción Carne de Pavo (Enero-Julio)

AÑO	Toneladas	Tasa de variación (%)	Índice base 2005=100
2005	11.399	-10,32	100,00
2006	12.594	10,48	110,48
2007	14.001	11,17	122,82
2008	13.654	-2,48	119,78
2009	16.583	21,45	145,47

(Tabla 4)

10.3 ESTADÍSTICAS MENSUALES DE INDUSTRIAS LÁCTEAS



ABRIL 2009

Se presentan los resultados de la **estadística mensual de recogida de leche de vaca y productos lácteos**, que se realiza desde el año 1997 por este Departamento, de acuerdo con lo establecido en la Directiva 96/16/CE, del Consejo, de 19-03-1996, la Decisión de la Comisión de 18-12-96 y la Directiva 2003/107/CE del Parlamento Europeo y el Consejo, de 5-12-03, por la que se modifica la anterior.

Esta encuesta se dirige a todas las empresas, tanto Industrias como Centros de Recogida, que compren leche de vaca en las explotaciones ganaderas ubicadas en la Península y Baleares.

En el cuadro se reflejan los resultados obtenidos en cada uno de los doce últimos meses, incluyendo tanto los datos de la recogida de leche de vaca como de los productos elaborados de mayor importancia, según lo establecido en la citada Normativa de la Unión Europea.

En el gráfico se hace un seguimiento de la evolución mensual de las recogidas medias diarias de la leche de vaca en los mismos últimos doce meses, a fin de destacar su estacionalidad.

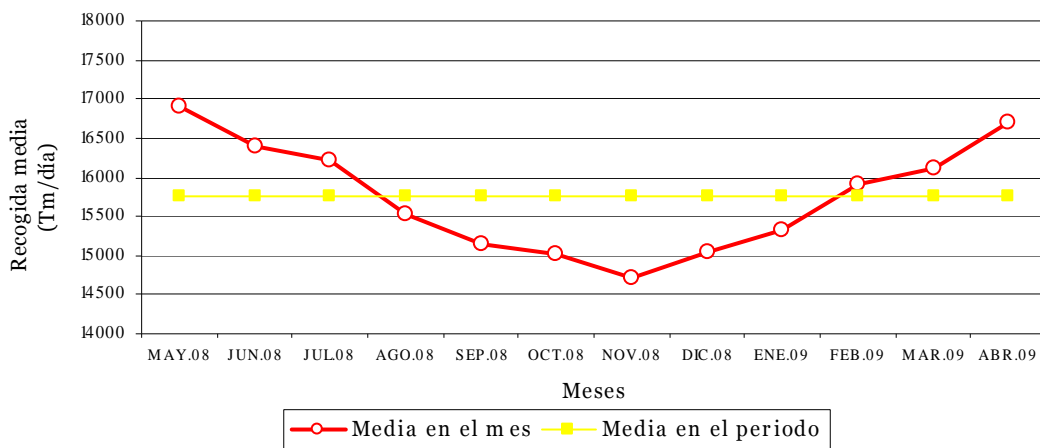
Estadística mensual de recogida de leche de vaca y productos elaborados por las industrias lácteas españolas (Península y Baleares). Datos provisionales expresados en miles de toneladas

Recogida	2008								2009			
	May	Jun	Jul	Ago	Sep	Oct	Nov	Dic	Ene	Feb	Mar	Abr
Leche de vaca	524,2	491,8	502,5	481,5	454,2	465,6	441,2	466,4	474,9	445,6	499,8	500,9
% medio de Mat. Grasa	3,7	3,6	3,6	3,6	3,7	3,8	3,8	3,8	3,8	3,8	3,7	3,7
% medio de Proteínas	3,1	3,3	3,2	3,2	3,2	3,2	3,3	3,3	3,2	3,2	3,2	3,2
Productos obtenidos												
Leche de consumo directo	311,5	283,1	301,0	284,2	277,0	296,0	270,1	307,4	319,1	308,5	338,0	314,7
Nata de consumo directo	12,7	9,5	11,8	11,0	10,9	11,0	12,8	13,0	13,3	10,5	11,9	12,4
Leche concentrada	3,5	3,0	3,1	3,6	3,5	3,4	3,9	4,3	6,3	6,9	4,0	3,4
Leche desnatada en polvo	0,9	0,2	0,2	0,2	0,1	0,4	0,2	0,5	0,6	0,3	0,7	2,0
Otras leches en polvo (1)	0,2	0,3	0,4	1,0	0,3	0,7	0,3	0,4	0,2	0,1	0,5	0,6
Mantequilla	3,5	3,4	2,9	2,7	2,6	3,2	2,2	3,5	3,8	3,9	3,8	2,8
Queso de vaca (2)	9,5	9,3	10,8	9,7	9,8	10,3	9,3	9,1	10,0	9,6	10,3	10,9
Leches acidificadas (yogures)	68,9	63,5	67,2	61,6	67,1	66,8	57,0	53,6	59,1	57,5	60,3	64,4

Ganadería

(1) - Incluye el Polvo de nata, leche entera y leche parcialmente desnatada
 (2) - No incluye el queso de mezcla

EVOLUCIÓN MENSUAL DE LAS RECOGIDAS MEDIAS DIARIAS DE LECHE DE VACA POR LAS INDUSTRIAS (Península y Baleares) DATOS PROVISIONALES DE LOS ÚLTIMOS 12 MESES DISPONIBLES MAYO DE 2008 A ABRIL DE 2009





10.4 COYUNTURA AGRARIA

PRECIOS SECTOR GANADERO - JUNIO 2009

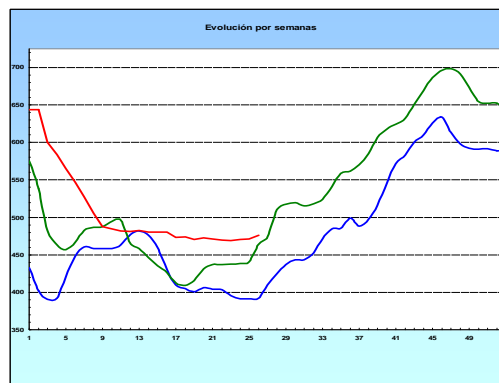
En tasas mensuales, el mes de junio se ha caracterizado por la subida de precios en todas las categorías de la carne de porcino de capa blanca (5,60% de media), la estabilidad en la carne de pollo (0,54%) y la de cordero (0,29% de media). El resto de los productos registraron variaciones porcentuales negativas en sus cotizaciones.

La **carne de cordero** en el mes de junio mostró estabilidad en sus precios (0,29% de incremento medio), anotándose una subida respecto del mismo período de 2008 (5,45% de media). Los valores de la carne de cordero están por encima de los precios registrados en las dos últimas campañas.

Precios y Variaciones Productos Ganaderos

PRODUCTOS	Precio Medio Junio 09	Variación % Jun09/Mayo09	Variación % Jun09/ Jun 08
Terneras 180-300 kg (1)	324,49	-2,59	-0,56
Añojo (1)	296,26	-5,03	-6,31
Bovino vivo (2)	173,88	-3,27	1,64
Corderos 9-19 kilos (1)	478,84	0,39	4,90
Corderos 12-16 kilos (1)	471,85	0,18	5,99
Porcino 60-55% magro (1)	155,37	5,33	-6,45
Porcino 50-55% magro (1)	152,99	5,55	-6,61
Porcino <50% magro (1)	150,81	5,93	-6,51
Lechón 20 kg (3)	31,52	-15,27	42,54
Pollo (1)	147,54	0,54	-7,36
Huevos Clase L (4)	0,83	-3,22	5,08
Huevos Clase M (4)	0,74	-5,13	8,03
Conejo 1,8-2,2 kg (2)	153,56	-2,95	-5,54
Leche de Vaca 3,7% materia grasa (5)	29,62 (Mayo09)	-1,68 (Mayo/Abril09)	-35,43 (Mayo09/Mayo08)

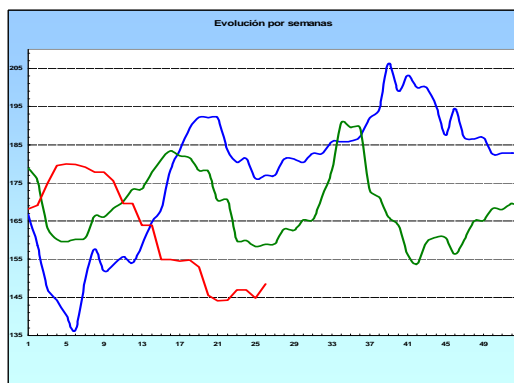
Evolución Precios Carne de Cordero



(□ 2007, □ 2008, □ 2009)

Estabilidad en las cotizaciones de **carne de pollo** (0,54%), inferiores a los del pasado año (-7,36%).

Evolución Precios Carne de Pollo



(□ 2007, □ 2008, □ 2009)

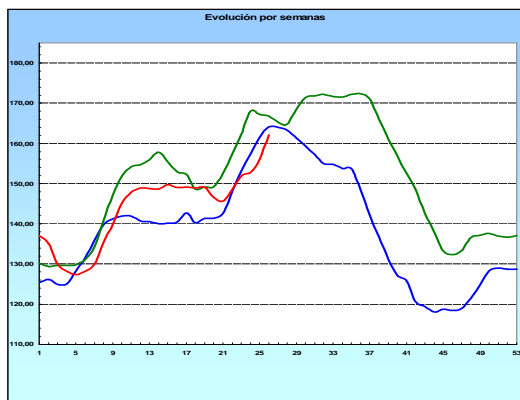
El precio de los **huevos** de ambos gramajes ha disminuido una media del 4,18%, e incrementado con respecto a junio de 2008 en un 6,5% de media.

El precio del **conejo de granja** anotó descenso en la evolución mensual (2,95%) y en la interanual (5,54%).

Nueva disminución del precio de la **leche de vaca** (-1,68%) en mayo con respecto a abril, situándose un -35,43% por debajo de los precios de hace un año.

Fuente: S. G. Estadística. MARM

Evolución Precios Porcino (Clase E)



(□ 2007, □ 2008, □ 2009)

El **sector bovino** siguió una tendencia descendente en los tres últimos meses, constatándose en junio una media de -3,26%, más acusado en la carne de añojo que en la de ternera. Las cotizaciones respecto a junio pasado muestran un descenso del añojo (-6,31%) y estabilidad de la ternera (-0,56%); el bovino vivo se revalorizó un 1,64%.

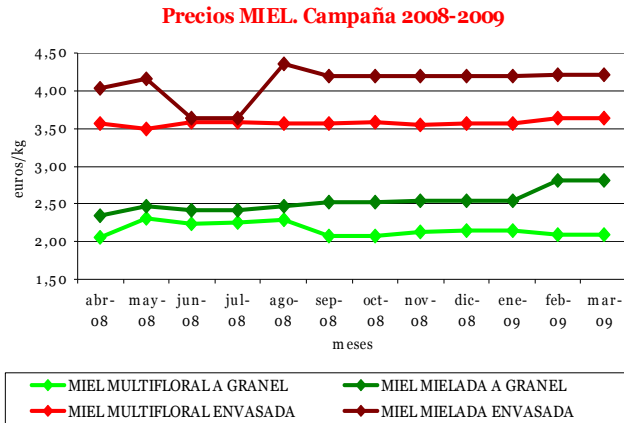
<http://www.mapa.es/es/estadistica/pags/publicaciones/ISC/introduccion.htm>
<http://www.mapa.es/es/estadistica/pags/publicaciones/BME/introduccion.htm>
<http://www.mapa.es/es/estadistica/pags/encuestaganadera/encuesta.htm>
<http://www.mapa.es/es/estadistica/pags/sacrificio/encuesta.htm>
<http://www.mapa.es/es/estadistica/pags/PreciosOrigenDestino/precios.asp>



10.5 MIEL. FIN DE CAMPAÑA 2008-2009. Precios

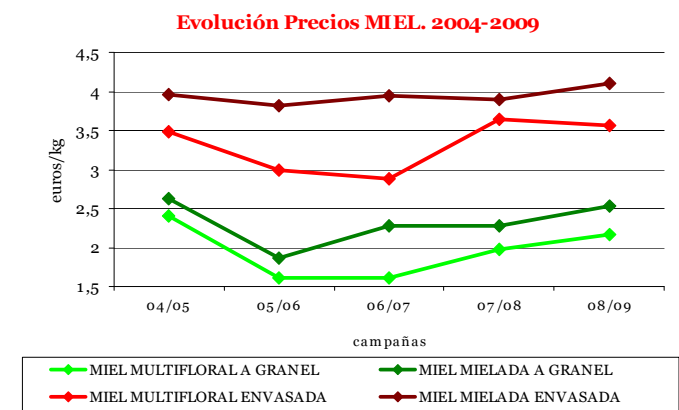
El precio de la **miel** se incrementó en la campaña 2008/09 respecto a la anterior. La subida de precios fue más elevada en las categorías vendidas a granel (la miel de mielada a granel se encareció un 11,45% y la multiflora a granel un 9,09%). La miel envasada se elevó en el caso de la de mielada (5,40%), mientras que la multiflora registró una caída en sus cotizaciones del -1,92%.

Las tendencias a lo largo del año destacan por la estabilidad, remarcándose una tendencia totalmente horizontal en todas las categorías objeto de seguimiento.



Fuente: S. G. Estadística. MARM

Como se puede observar en el gráfico posterior, el precio de la **miel** mantiene una tendencia alcista desde la campaña 2005/06, tras el hundimiento de las cotizaciones en 2005, fecha en que la Unión Europea abrió sus fronteras a la importación de miel de origen chino, antes cerradas por problemas de seguridad alimenticia. Desde la campaña 2004/2005 los precios de la miel se han ido recuperando año a año. Dicha recuperación se da más en las mieles envasadas, cuantificándose hoy en día (final de campaña 2008/09) en el 3,54% en la miel de mielada envasada y en el 2,59% en la miel multiflora envasada. Las mieles comercializadas a granel aún no han alcanzado los precios de 2004, aunque denotan una leve mejoría y las de mielada a granel están todavía un -3,80% por debajo, siendo más acuciante el caso de las de multiflora a granel, -10,00%.



Fuente: S. G. Estadística. MARM

Evolución Precios MIEL 2004/2009

Tipos de Miel	2004/05	2005/06	2006/07	2007/08	2008/09
Miel Multiflora a Granel	2,40	1,61	1,61	1,98	2,16
Miel Mielada a Granel	2,63	1,87	2,27	2,27	2,53
Miel Multiflora Envasada	3,48	3,00	2,88	3,64	3,57
Miel Mielada Envasada	3,96	3,81	3,95	3,89	4,10

Fuente: S. G. Estadística. MARM

Metodología y Reglamentación

Las campañas de producción de miel se establecen desde el mes de abril de un año al mes de marzo del año siguiente, así la campaña 2008/09 va desde el mes de abril de 2008 al mes de marzo de 2009. Los precios medios nacionales se obtienen de diferentes informantes repartidos por todo el territorio nacional. La legislación comunitaria en la que se basa es la siguiente:

- Reglamento (CE) N° 1387/2003 de la Comisión de 1 de agosto de 2003
<http://www.boe.es/doue/2003/196/L00022-00023.pdf>
- Reglamento (CE) n° 2300/97 de la Comisión de 20 de noviembre de 1997
<http://eur-lex.europa.eu/LexUriServ/LexUriServ.do?uri=CELEX:31997R2300:ES:HTML>



Precios Miel Campaña 2008/09 (€/kg)

	abr-08	may-08	jun-08	jul-08	ago-08	sep-08	oct-08	nov-08	dic-08	ene-09	feb-09	mar-09	Precio Medio
MIEL MULTIFLORAL A GRANEL	2,05	2,30	2,23	2,26	2,29	2,08	2,08	2,12	2,14	2,14	2,09	2,09	2,16
MIEL MIELADA A GRANEL	2,34	2,48	2,42	2,42	2,47	2,52	2,52	2,54	2,54	2,54	2,81	2,81	2,53
MIEL MULTIFLORAL ENVASADA	3,57	3,49	3,58	3,58	3,56	3,57	3,59	3,55	3,56	3,56	3,64	3,64	3,57
MIEL MIELADA ENVASADA	4,02	4,15	3,63	3,63	4,35	4,19	4,19	4,19	4,19	4,19	4,21	4,21	4,10



11. ESTADÍSTICAS DE MEDIO MARINO

11.1 PESCA MARÍTIMA

RENTA DE LA PESCA y EMPLEO. Pesca Marítima. Año 2007

ESTRATO	Renta de la Pesca (euros a precios corrientes)	Renta de la Pesca. % del total	UTA (Unidad de Trabajo Anual)	UTA (Unidad de Trabajo Anual). % del total	RENTA de la PESCA por UTA	RENTA de la PESCA por UTA. % del total
Canarias Golfo de Cádiz. Arrastre	5.400.594 €	0,87%	561	1,59%	9.627 €	54,62%
Canarias Golfo de Cádiz. Artesanales	22.556.858 €	3,63%	1.305	3,70%	17.285 €	98,07%
Canarias Golfo de Cádiz. Cerco	9.746.659 €	1,57%	738	2,09%	13.207 €	74,93%
Mediterráneo. Arrastre	78.323.560 €	12,60%	3.232	9,17%	24.234 €	137,50%
Mediterráneo. Artesanales	43.533.036 €	7,01%	749	2,12%	58.122 €	329,77%
Mediterráneo. Cerco	43.528.501 €	7,00%	1.638	4,65%	26.574 €	150,78%
Mediterráneo. Palangre	13.035.491 €	2,10%	568	1,61%	22.950 €	130,21%
Cantábrico Noroeste. Arrastre	13.054.760 €	2,10%	1.066	3,02%	12.246 €	69,48%
Cantábrico Noroeste. Artesanales	59.277.169 €	9,54%	2.457	6,97%	24.126 €	136,89%
Cantábrico Noroeste. Cerco	40.383.422 €	6,50%	2.047	5,81%	19.728 €	111,93%
Cantábrico Noroeste. Palangre	7.800.393 €	1,26%	517	1,47%	15.088 €	85,61%
Cantábrico Noroeste. Redes de Enmalle	8.948.455 €	1,44%	400	1,13%	22.371 €	126,93%
Caladero Nacional sin determ. Palangre	3.825.678 €	0,62%	804	2,28%	4.758 €	27,00%
Aguas NACIONALES	349.414.577 €	56,23%	16.082	45,61%	21.727 €	123,28%
Aguas Comunitarias. Palangre	37.762.003 €	6,08%	1.995	5,66%	18.928 €	107,40%
Aguas Comunitarias. Arrastre	34.272.191 €	5,52%	1.383	3,92%	24.781 €	140,60%
Sahariano. Artesanales	1.903.480 €	0,31%	480	1,36%	3.966 €	22,50%
Sahariano. Cañeros Atuneros	3.865.675 €	0,62%	433	1,23%	8.928 €	50,65%
Sahariano. Palangre	3.611.363 €	0,58%	600	1,70%	6.019 €	34,15%
Sahariano. Arrastre	16.766.975 €	2,70%	1.826	5,18%	9.182 €	52,10%
NAFO - Svalbard. Arrastre	21.982.529 €	3,54%	620	1,76%	35.456 €	201,17%
Atlántico SW, Brasil, Índico, Subsahariano. Arrastre	32.946.447 €	5,30%	1.292	3,66%	25.500 €	144,69%
Atlántico, Índico, Pacífico, Subsahariano. Palangre	16.621.793 €	2,67%	1.843	5,23%	9.019 €	51,17%
Atlántico, Índico, Pacífico, Sahariano. Cerco Atún	81.769.140 €	13,16%	6.261	17,76%	13.060 €	74,10%
SWO otros. Palangre	20.496.124 €	3,30%	2.443	6,93%	8.390 €	47,60%
Aguas NO NACIONALES	271.997.720 €	43,77%	19.176	54,39%	14.184 €	80,48%
TOTAL SECTOR	621.412.298 €	100,00%	35.258	100,00%	17.625 €	100,00%

FUENTES: MARM-SGE- Encuesta Económica de Pesca Marítima

** NOTA: UTA: Empleos Equivalentes a Jornada Completa (considerando una jornada media anual de 1.800 horas)

Pesca

La renta y el empleo, en la pesca marítima.

Hablando en términos del Sistema Europeo de Cuentas (SEC-95), los buques españoles que operan en aguas del caladero nacional generan más de trescientos cuarenta millones de euros de renta pesquera, lo que supone el 56,23% del total de la renta de pesca marítima, cuyo importe ascendió en 2007 a más de seiscientos veinte millones de euros. Frente a estas cifras están los buques que operan en aguas situadas fuera del caladero nacional, que generan más de doscientos setenta millones de dicha renta, representando el 43,77 % restante, del total de la renta de pesca marítima citada.

Desagregando los importes al nivel de los estratos tratados en la encuesta, los buques que generan el mayor volumen de renta pesquera son los cerqueros atuneros que

faenan en aguas internacionales y de terceros países, con más de ochenta millones de euros y una participación en el total del 13,16%. El siguiente grupo de buques en importancia, según el volumen de renta pesquera generada, son los arrastreros que faenan en aguas del Mediterráneo, cuyo importe de renta de pesca marítima generado es superior a los setenta y ocho millones de euros, representando el 12,60% del total



PESCA MARÍTIMA (...Continuación)



El empleo se puede medir de diferentes formas. La recomendación del citado SEC-95, es la de medir el empleo mediante Unidades de Trabajo Anual (UTA). Esta medida permite comparaciones homogéneas con otras ramas de actividad y otros países. Cada UTA es equivalente a un puesto de trabajo anual a jornada completa. Las UTA de 2007, para todo el sector de buques de pesca marítima, fueron superiores a treinta y cinco mil, correspondiendo el 54,39% a los buques que faenan en aguas internacionales y de terceros países. El 45,61% restante fue de los buques que faenan en aguas del caladero nacional. Por estratos, destacan los cerqueros atuneros que operan en aguas internacionales y de terceros países, con más de seis mil doscientas UTA, el 17,76% del total. El siguiente grupo que genera más empleo es de los arrastreros que operan en aguas del Mediterráneo, con el 9,17% de las UTA totales, es decir más de tres mil doscientas UTA.

Si dividimos la renta de la pesca marítima entre las UTA que la han generado, obtenemos la rentabilidad del em-

pleo, que para el conjunto de la flota pesquera fue en 2007 de 17.625 euros por cada UTA empleada. La cifra obtenida, por el conjunto de buques que faenan en aguas del caladero nacional, es de 21.727 euros, un 23,28% por encima del total de la flota pesquera española. Sin embargo, los buques que faenan en aguas internacionales y de terceros países están por debajo del citado total en un 19,52%.

Atendiendo a los estratos, son los buques artesanales que faenan en el Mediterráneo los que obtienen la mayor rentabilidad del empleo, con una cifra de 58.122 euros al año por UTA, un 229,77% más que el total de toda la flota pesquera. El siguiente grupo obteniendo mayor rentabilidad del empleo, son los buques arrastreros congeladores que operan en aguas del Atlántico norte, en la zona NAFO y de la isla de Svalbard, con una cifra de 25.500 euros por UTA en el año 2007, un 44,69% por encima del total de la flota.





11.2 ACUICULTURA

Acuicultura. Año 2007. Empleo.		A. Número de Unidades de Trabajo Anual (UTA)			B. Número de Personas			Tasa de cobertura de las UTA (B/A)			
Tipo empleo	Tipo establecimiento	Hombres	Mujeres	Total	Hombres	Mujeres	Total	Hombres	Mujeres	Total	
No asalariados	En tierra firme	28	28	55	41	42	83	1,5	1,5	1,5	
	En enclaves naturales	6	2	9	70	8	78	11,2	3,3	9,0	
	De cultivo horizontal	729	622	1.350	2.895	5.960	8.855	4,0	9,6	6,6	
	De cultivo vertical	1.711	479	2.190	5.773	1.501	7.273	3,4	3,1	3,3	
	De cultivo en jaulas	13	1	14	17	2	19	1,4	2,0	1,4	
	Total	2.486	1.131	3.617	8.796	7.513	16.309	3,5	6,6	4,5	
Asalariados	Administrativos	En tierra firme	37	55	92	47	63	110	1,3	1,2	1,2
		En enclaves naturales	10	4	14	14	8	22	1,4	2,0	1,5
		De cultivo horizontal	5	1	6	5	2	7	1,0	2,7	1,2
		De cultivo vertical	0	1	2	18	40	58	39,7	33,8	35,4
		De cultivo en jaulas	28	37	65	28	53	81	1,0	1,4	1,3
		Total	81	98	178	113	166	278	1,4	1,7	1,6
	Técnicos superiores y medios	En tierra firme	168	85	253	212	104	316	1,3	1,2	1,2
		En enclaves naturales	14	3	16	19	4	23	1,4	1,5	1,4
		De cultivo horizontal	14	8	22	20	19	39	1,4	2,4	1,8
		De cultivo vertical	4	1	5	9	6	15	2,3	4,9	3,0
		De cultivo en jaulas	99	25	125	127	35	162	1,3	1,4	1,3
		Total	299	122	421	387	168	555	1,3	1,4	1,3
	Personal operario especializado	En tierra firme	592	141	733	715	162	877	1,2	1,2	1,2
		En enclaves naturales	125	3	127	185	4	189	1,5	1,6	1,5
		De cultivo horizontal	41	1	42	330	40	370	8,0	65,1	8,8
		De cultivo vertical	162	9	171	1.462	97	1.560	9,0	10,9	9,1
		De cultivo en jaulas	562	8	570	686	10	697	1,2	1,3	1,2
		Total	1.482	161	1.643	3.379	313	3.692	2,3	1,9	2,2
	Personal operario no especializado	En tierra firme	486	138	624	535	160	695	1,1	1,2	1,1
		En enclaves naturales	68	7	76	141	10	152	2,1	1,4	2,0
		De cultivo horizontal	158	135	292	197	391	588	1,3	2,9	2,0
		De cultivo vertical	469	113	582	3.806	1.295	5.101	8,1	11,5	8,8
		De cultivo en jaulas	132	39	171	170	48	218	1,3	1,2	1,3
		Total	1.314	432	1.746	4.850	1.904	6.754	3,7	4,4	3,9
	Otros	En tierra firme	32	1	33	34	2	36	1,1	1,6	1,1
		En enclaves naturales	1	0	1	5	2	7	8,3	-	11,5
		De cultivo vertical	1		1	1		1	1,0	-	1,0
De cultivo en jaulas		10	0	10	10	1	11	1,0	4,0	1,1	
		Total	43	2	45	50	5	55	1,2	3,3	1,2
Total asalariados	En tierra firme	1.315	420	1.735	1.543	491	2.034	1,2	1,2	1,2	
	En enclaves naturales	217	17	234	364	28	393	1,7	1,7	1,7	
	De cultivo horizontal	219	144	362	553	451	1.004	2,5	3,1	2,8	
	De cultivo vertical	637	124	761	5.296	1.438	6.735	8,3	11,6	8,8	
	De cultivo en jaulas	831	109	940	1.021	147	1.168	1,2	1,3	1,2	
	Total	3.219	814	4.033	8.778	2.556	11.334	2,7	3,1	2,8	
Total general		5.705	1.946	7.650	17.574	10.069	27.643	3,1	5,2	3,6	

Pesca

El empleo en la acuicultura del año 2007.

La Encuesta de Establecimientos de Acuicultura se realiza anualmente. Una de las variables medidas es el empleo. Al igual que en pesca marítima se siguen las recomendaciones del Sistema Europeo de Cuentas (SEC-95), para lo que se pregunta en la encuesta las horas trabajadas y el número de personas que las han realizado. De esta forma, mediante la jornada estándar anual, se calculan las Unidades de Trabajo Anual (UTA), que se define como el equivalente a un puesto de trabajo en jornada completa, durante un año.

Esta unidad de medida (UTA) también se utiliza para medir el trabajo no asalariado, para posibilitar las comparaciones de todos los tipos de empleo, aunque por sus características no está sujeto a las jornadas de trabajo del empleo asalariado, y su retribución se realiza con una parte de los beneficios empresariales.

El sector español de acuicultura tuvo en el año 2007 un empleo de 7.650 UTA. Sin embargo el número de personas que desempeñaron los puestos de trabajo representados por las UTA citadas fue de 27.643. La tasa de cobertura de las UTA fue de 3,6, lo que significa que cada puesto de trabajo equivalente a jornada completa (UTA) ha sido ocupado por de 3,6 personas

al año, por término medio.

En el empleo no asalariado, 16.309 personas han ocupado 3.617 puestos equivalentes (UTA), lo que representa una tasa de cobertura de 4,5. Esta diferencia entre personas y UTA puede explicarse por realizar, cada persona no asalariada, tiempos de trabajo inferiores al estándar de horas anuales. Los casos más significativos los podemos ver en los cultivos horizontales (parques gallegos que cultivan almeja) y en los verticales (bateas de mejillón). En los parques la tasa de cobertura UTA es de 6,6, siendo la tasa de las mujeres de 9,6. El número de mujeres casi duplica al de hombres y realiza "jornadas" más cortas, respecto de una jornada completa (estándar). Las bateas tienen una tasa de cobertura de 3,3, sin grandes diferencias entre mujeres y hombres.

El empleo asalariado ha tenido 4.033 UTA realizadas por 11.334 personas. Su tasa de cobertura UTA es de 2,8. Vemos que los tipos de establecimientos donde se dan las mayores diferencias entre UTA y personas, son los mismos que en el empleo no asalariado, cultivos horizontales (parques de cultivo) y verticales (bateas). Existen contrataciones de personal operario de carácter puntual y temporal, para realizar ciertas labores de cultivo, lo que pueden explicar estas diferencias entre UTA y personas.

11.3 CONTENIDO DE LAS ESTADÍSTICAS PESQUERAS



Los resultados de las **Estadísticas Pesqueras** están disponibles en la WEB del MARM, en la siguiente dirección: <http://www.mapa.es/es/estadistica/pags/pesquera/introduccion.htm>

Estadísticas Pesqueras

Las Estadísticas Pesqueras tienen una publicación propia que se actualiza dos veces al año. Se encuentra en la página WEB del MARM y el esquema de contenido, al igual que el esquema de la propia WEB, es:

1. Pesca marítima

Las estadísticas de pesca marítima se han agrupado en tres bloques, uno de "[Indicadores económicos de pesca marítima](#)", otro de "[Flota pesquera](#)" y otro de "[Capturas realizadas por buques pesqueros españoles](#)".

1.1 Indicadores económicos de pesca marítima

La fuente principal de este apartado es la "**Encuesta Económica de Pesca Marítima**", incluida en el PEN y realizada anualmente a los armadores de buques pesqueros. Dicha encuesta está referida a los buques pesqueros españoles, que es el principal componente del sector pesquero extractivo. El otro componente de dicho sector extractivo es la pesca realizada a pie, fundamentalmente por los mariscadores.

Como principales variables de los resultados obtenidos están algunas magnitudes macroeconómicas, las cuentas de resultados de gestión de las empresas y algunos datos de empleo y actividad de las flotas pesqueras. Todo ello agrupado en determinados estratos de buques y otras variables de clasificación, que se detallan en las correspondientes notas metodológicas.

Este apartado de Indicadores Económicos se complementa con información de fuentes externas al MARM.

1.2 Flota pesquera

La flota pesquera es el conjunto de buques que se utilizan para la captura de las diferentes especies. Las principales variables medidas son el número de buques, el arqueo, la potencia, la eslora, etc. Estas variables se agrupan y clasifican por el tipo de pesca principal, el caladero donde faenan, etc. La Operación Estadística del PEN que da origen a los resultados es la "**Estadística de Flota Pesquera**". Esta información forma parte de los datos de carácter administrativo que la Secretaría General del Mar (SGM) tiene y utiliza para la gestión del sector pesquero extractivo.

1.3 Capturas

Las capturas de pesca marítima son aquellas que realizan los buques pesqueros españoles en cualquier caladero donde faenen, sea en aguas nacionales, de otros países comunitarios, de terceros países o internacionales.

Las principales variables medidas son el **peso vivo** capturado y el **valor** de la primera venta. Los resultados de estas variables se agrupan y clasifican por otras variables como, especies o grupos de especies, zonas de captura, conservación, etc. La Operación Estadística del PEN que da origen a los resultados es la "**Estadística de Capturas y Desembarcos de Pesca Marítima**".

Además de poder consultar diferentes tablas fijas, está disponible en la Web una **base de datos de capturas**, con datos desde el año 1996 en formato Excel.

2. Acuicultura

La acuicultura y la pesca marítima forman parte del sector económico primario. La acuicultura puede tener un futuro importante en el ámbito de la alimentación, pero la única forma de saber su importancia real, dentro del conjunto de los productos pesqueros, es conocer sus cifras. Con este apartado queremos colaborar en el conocimiento diferenciado de ambos tipos de producción citados, la acuicultura y la pesca extractiva. La Operación Estadística del PEN que da origen a los resultados que se publican, es la "Encuesta de Establecimientos de Acuicultura", que se realiza anualmente a los responsables de los citados establecimientos

Los resultados se pueden consultar en la página Web del MARM de tres formas diferentes:

1. Mediante tablas fijas en los cuatro grupos siguientes: establecimientos, producción, empleo y consumos intermedios.
2. Con el "generador de consultas", para que cada usuario genere sus propios resultados, dentro de la Web.
3. Por descarga de la base de datos comprimida ("Acu2002_2007.zip" tiene un tamaño de 2040Kb). Esta lleva un programa interno que también permite a cada usuario realizar las consultas, para obtener los resultados que mejor se ajusten a sus necesidades, pero con menos restricciones que el programa que funciona en la Web. También contiene un pequeño manual de uso.

3. Industrias de productos de la pesca

El origen de los datos de este apartado es la Encuesta Industrial de Empresas que realiza el INE cada año. Los resultados corresponden a las empresas incluidas en la rúbrica 15.2 "elaboración y conservación de pescados y productos a base de pescado", de la Clasificación Nacional de Actividades (CNAE).

4. Comercio exterior de productos de la pesca

Los productos de la pesca que se consumen en España tienen su origen en capturas de buques españoles y en importaciones de dichos productos.

Los datos de la balanza comercial los obtiene la Agencia Estatal de Administración Tributaria (AEAT), limitándose nuestro trabajo a seleccionar las partidas correspondientes a los productos de la pesca incluidos en la Nomenclatura Combinada (NC), utilizada por el Arancel Integrado de Aplicación (TARIC) en el comercio exterior.

5. Empleo

Este apartado refleja los datos de empleo en el sector pesquero, que muestran diferentes fuentes de información.

12. OTRAS FUENTES DE INFORMACIÓN ESTADÍSTICA



12.1 INSTITUCIONES NACIONALES

CCAA:

Se presenta una relación de Unidades estadísticas de las Comunidades Autónomas y de las operaciones que realizan, con el acceso directo a la información de las mismas.

ANDALUCÍA

Sector agrario: <http://www.juntadeandalucia.es/agriculturaypesca/portal/opencms/portal/estadistica?entrada=servicios&servicio=201>

Medio ambiente: http://www.juntadeandalucia.es/medioambiente/site/web/menuitem.735aab4429180084bc432fc260425ea0/?vgnextoid=eb23c70df517a010VgnVCM1000000624e50aRCRD&lr=lang_es

CASTILLA LA MANCHA

Sector agrario:

http://www.jccm.es/cs/Satellite?c=JCCM_Plan_FA&cid=1212676644026&language=es&pageid=1212674430800&pagename=CastillaLaMancha%2FJCCM_Plan_FA%2FJCCM_plan

Medio ambiente: <http://pagina.jccm.es/medioambiente/estadisticas/estadisticas.htm>

ARAGÓN:

Sector agrario: http://portal.aragon.es/portal/page/portal/AGR/ESTADISTICAS_AGRICOLAS_GANADERAS

Medio ambiente: http://portal.aragon.es/portal/page/portal/IAEST/IAEST_0001/IAEST_000100

COMUNIDAD VALENCIANA:

Sector agrario: <http://agricultura.gva.es/estadisticos/>

BALEARES:

Sector agrario: <http://www.caib.es/sacmicrofront/contenido.do?campa=ves&cont=1017&idsite=72&&lang=es>

Medio ambiente: http://www.caib.es/ibae/territori_cast.htm

CASTILLA Y LEÓN:

Sector agrario:

<http://www.jcyl.es/scsiau/Satellite/up/es/AgriculturaGanaderia/Page/PlantillaN2TematicoTextoEnlaces/1131977261144/ / / ?asm=jcyl&tipoLetra=x-small>

Medio ambiente: <http://www.jcyl.es/scsiau/Satellite/up/es/MedioAmbiente/Page/PlantillaN3/1131977831418/ / / ?asm=jcyl>

CANARIAS:

Sector agrario : <http://www.gobiernodecanarias.org/agricultura/otros/estadistica/canarias.htm>

GALICIA:

Sector agrario y medio ambiente: http://www.ige.eu/web/mostrar_informacion_estadistica_temas.jsp?paxina=002001&idioma=es#t0301

ASTURIAS:

Sector agrario y medio ambiente: <http://www.sadei.es/>

EXTREMADURA:

Sector agrario: <http://aym.juntaex.es/servicios/estadisticas/datosestadisticos>

CANTABRIA:

Sector agrario: http://www.gobcantabria.es/portal/page?_pageid=80_1884155&_dad=interportal&_schema=INTERPORTAL&_org_id=51122

LA RIOJA

Sector agrario: <http://www.larioja.org/npRioja/default/defaultpage.jsp?idtab=438520>

Medio ambiente: <http://www.larioja.org/npRioja/default/defaultpage.jsp?idtab=447138>

PAÍS VACO:

Sector agrario: http://www.nasdap.ejgv.euskadi.net/r50-774/es/contenidos/informacion/seas/es_dapa/seas.html

COMUNIDAD DE MADRID:

Sector agrario: http://www.madrid.org/desvan/AccionLlamadaArbolDesvan_dwr.icm?tipoArbol=desvan

Condiciones ambientales: http://www.madrid.org/desvan/AccionLlamadaArbolDesvan_dwr.icm?tipoArbol=desvan

CATALUÑA:

Sector agrario: <http://www.idescat.cat/es/economia/ecoagrari.html>

Medio ambiente: <http://www.idescat.cat/es/societat/socmedi.html>

REGIÓN DE MURCIA:

Sector agrario: [http://www.carm.es/neweb2/servlet/integra.servlets.ControlPublico?IDCONTENIDO=1174&IDTIPO=100&RASTRO=c1355\\$m](http://www.carm.es/neweb2/servlet/integra.servlets.ControlPublico?IDCONTENIDO=1174&IDTIPO=100&RASTRO=c1355$m)

Medio ambiente: <http://www.carm.es/medioambiente/articulos.html?id=2473&idNodo=1551>

INE

El INE ha publicado el "Anuario Estadístico de España 2008": Los capítulos específicos son: Entorno físico y medio ambiente (815 Kb.) (http://www.ine.es/prodyser/pubweb/anuario08/ano08_01entor.pdf) Agricultura, caza y pesca (1308 Kb.) (http://www.ine.es/prodyser/pubweb/anuario08/ano08_12agric.pdf). Se pueden descargar en formato PDF.

El Instituto Nacional de Estadística (<http://www.ine.es/>) elabora el Plan Estadístico Nacional y los Programas Anuales (<http://www.ine.es/normativa/leyes/plan/legplan.htm>). En la Web del INE puedes encontrar información sobre las estadísticas de Agricultura, selvicultura y pesca. El Censo Agrario (<http://www.ine.es/jaxi/menu.do?type=pcaxis&path=%2Fto1%2Fpo42&file=inebase&L=>) y la Encuesta sobre la Estructura de las Explotaciones Agrícolas (<http://www.ine.es/jaxi/menu.do?type=pcaxis&path=%2Fto1%2Fpo44&file=inebase&L=>) las realiza el INE. En esta página del INE (<http://www.ine.es/serv/estadist.htm>) se puede acceder a los servidores estadísticos de los Ministerios (<http://www.ine.es/serv/estadist.htm#002>), CC.AA. (<http://www.ine.es/serv/estadist.htm#001>), Unión Europea (<http://www.ine.es/serv/estadist.htm#uropa>) y Organismos Internacionales (<http://www.ine.es/serv/estadist.htm#010>) como FAO y OCDE. El acceso directo es <http://www.ine.es/>.

Publicaciones destacadas de este mes:

- **Encuesta sobre el uso del agua en el sector agrario. Año 2007.** El volumen de agua de regadío utilizado en el sector agrario en 2007 aumentó un 2,2% respecto al año anterior.
<http://www.ine.es/prensa/np558.pdf>
- **Desarrollo sostenible 2008.** Se trata de una lista de indicadores orientados a políticas, adaptados a las prioridades planteadas por la Estrategia de Desarrollo Sostenible de la UE, así como a los compromisos internacionales asumidos por la UE en el ámbito del desarrollo sostenible.
<http://www.ine.es/prodyser/pubweb/desos/desos.htm>



12.2 ORGANISMOS INTERNACIONALES

EUROSTAT

Eurostat (<http://ec.europa.eu/old-address-ec.htm>) es el organismo de la Unión Europea especializado en la Estadística. La Legislación estadística de la Unión Europea (<http://www.ine.es/normativa/leyes/UE/legue.htm>) está accesible por orden cronológico (<http://www.ine.es/normativa/leyes/UE/incinor.htm>), temas (<http://www.ine.es/normativa/leyes/UE/inditema.htm>) y operación estadística de la AGE a las que afecta (<http://www.ine.es/normativa/leyes/UE/indimin.htm>).

Acceso directo al "Portal oficial del Eurostat (en alemán, inglés y francés)

http://epp.eurostat.ec.europa.eu/portal/page?_pageid=1090_30070682_1090_33076576&_dad=portal&_schema=PORTAL

Página de Agricultura y Pesca: Acceso directo Agriculture and fisheries

http://epp.eurostat.ec.europa.eu/portal/page?_pageid=0_1136206_0_45570464&_dad=portal&_schema=PORTAL

Publicaciones destacadas:

The EU-27 fishing fleet continued to decline in 2008. Entre 2005 y 2008, la flota pesquera ha seguido disminuyendo.

http://epp.eurostat.ec.europa.eu/cache/ITY_OFFPUB/KS-SF-09-049/EN/KS-SF-09-049-EN.PDF

Principal European Economic Indicators. Esta publicación explica el uso de los principales indicadores económicos europeos y sus metodologías como se publican en Eurostat.

http://epp.eurostat.ec.europa.eu/cache/ITY_OFFPUB/KS-81-08-398/EN/KS-81-08-398-EN.PDF

• **Renta Agraria 2008 en la UE-27 (2ª estimación enero 2009).** La Renta Agraria por UTA ha descendido un 3,5% en la Unión Europea.

http://epp.eurostat.ec.europa.eu/cache/ITY_OFFPUB/KS-SF-09-018/EN/KS-SF-09-018-EN.PDF

• **Los precios agrícolas de la UE en 2008:** Según las estimaciones de los índices de precios agrícolas (API) que los Estados miembros han facilitado a Eurostat, los precios de producción en términos nominales, se calcula que han aumentado en un 6,5% en la Unión Europea (UE 27) en 2008 en comparación con 2007.

http://epp.eurostat.ec.europa.eu/cache/ITY_OFFPUB/KS-SF-09-010/EN/KS-SF-09-010-EN.PDF

FAO

La "Organización de las Naciones Unidas para la Agricultura y la Alimentación" es el organismo que facilita estadísticas agrarias a nivel mundial. Su página web, en español, es http://www.fao.org/index_es.htm

El organismo de Fao especializado en estadísticas es FAOSTAT y su dirección es <http://faostat.fao.org/default.aspx?lang=es>.

Este mes destacamos:

• **Situación de los Bosques del Mundo 2009.** Esta publicación informa sobre la situación de los bosques y los últimos acontecimientos importantes, y considera el futuro próximo de los bosques y la actividad forestal en los ámbitos subregional, regional y mundial. <http://www.fao.org/corp/publications/es/>

• **Irradiation to Ensure the Safety and Quality of Prepared Meals.** Esta publicación presenta los resultados de un Proyecto de Investigación Coordinada de la FAO/OIEA sobre el uso de la irradiación para garantizar la seguridad y la calidad de los alimentos preparados.

<http://www-pub.iaea.org/MTCD/publications/PubDetails.asp?pubId=7906>

• **El Estado mundial de la pesca y la acuicultura 2008.** Proporciona información sobre el panorama mundial de la pesca y la acuicultura que comprende las tendencias y las estadísticas del sector. <http://www.fao.org/docrep/011/i0250s/i0250s00.htm>

OCDE

La "Organización para la Cooperación y el Desarrollo Económico (OCDE)", es una organización de cooperación internacional, compuesta por treinta estados, cuyo objetivo es coordinar sus políticas económicas y sociales.

Su página web es: <http://www.oecd.org/>

Este mes destacamos:

• **OECD Economic Outlook.** Esta publicación analiza las principales tendencias y estudia las políticas económicas necesarias para promover un crecimiento alto y sostenible en los países miembros.

http://www.oecd.org/document/18/0,3343,en_2649_34109_20347538_1_1_1_37443,00.html

• **Agricultural Policies in OECD Countries: At a Glance 2008.** Publicación que proporciona una visión general sobre el apoyo a la agricultura en países de la OCDE.

http://www.oecd.org/document/47/0,3343,en_2649_33773_40900655_1_1_1_37401,00.html

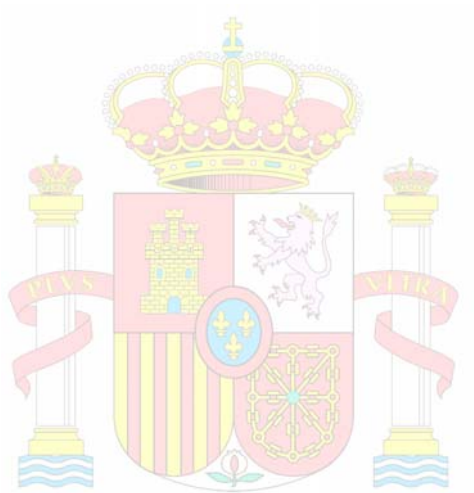
• **Reducing Fishing Capacity: Best Practices for Decommissioning Schemes.** Este informe presenta orientaciones para el diseño y aplicación de sistemas para la retirada de buques de la actividad pesquera.

http://www.oecd.org/document/16/0,3343,en_2649_33901_42130896_1_1_1_1,00.html

ÍNDICE TEMÁTICO DE ANTERIORES BOLETINES

Título	BME (1)	Título	BME (1)
Acuicultura	junio-09	Fertilizantes. Diciembre 2008	febrero-09
Aguas subterráneas	junio-09	Gas natural	junio-09
Análisis de los regadíos españoles: 2002-2007	abril-08	Generación de energía eléctrica	junio-09
Arrendamientos Rústicos. Años 1998-2007	noviembre-08	Incendios forestales	junio-09
Avances de superficies y producciones de cultivos: Abril 2009	junio-09	Indicadores estadísticos	junio-09
Avicultura: producciones y previsiones ganaderas: Marzo 2009	junio-09	Índice Anual de precios percibidos y pagados. Año 2008	marzo-09
Banco Público de Indicadores Ambientales (BPIA): Aire	diciembre-08	Índice de vegetación	junio-09
Banco Público de Indicadores Ambientales (BPIA): Transporte	enero-09	Índices de precios percibidos, pagados y salarios agrarios. Febrero 2009	junio-09
Biocombustibles	junio-09	Índice de Precios al Consumo y Alimentos. Mayo 2009	junio-09
Caminos rurales	junio-09	Informe de Coyuntura Ambiental. Marzo 2009	marzo-09
Capa de Ozono	junio-09	Inscripciones de Maquinaria Agrícola. Abril 2009	junio-09
Censos ganaderos. Bovino	junio-08	Intervenciones SEPRONA	junio-09
Comercio exterior de productos de la pesca	abril-09	Inventario de emisiones a la atmósfera 2007	junio-09
Comparación Encuesta Precios de la Tierra y Cánones		Meteorología y climatología 2008	febrero-09
Contaminación atmosférica en áreas rurales	junio-09	Operaciones estadísticas y páginas web del MARM	junio-09
Contenido de las estadísticas pesqueras	junio-09	Organizaciones internacionales	junio-09
Cuentas Económicas de la Agricultura.		Organizaciones nacionales	junio-09
Renta Agraria 2008 (2ª estimación 2008)	enero-08	Pesca marítima	abril-09
Coyuntura Agraria: precios sector agrícola. Mayo 2009	junio-09	Perfil ambiental de España 2007: Industria	febrero-09
Coyuntura Agraria: precios sector ganadero. Mayo 2009	junio-09	Perfil ambiental de España 2007: Suelo	enero-09
Denuncias ambientales. Turismo rural. Residuos (Papel)	febrero-09	Perfil ambiental de España 2007: Turismo	diciembre-08
Encuesta de Cánones de Arrendamientos Rústicos.		Perfil ambiental de España: Naturaleza y biodiversidad	marzo-09
Año 2007	julio-agosto 2008	Pesca marítima	junio-09
Encuesta de ganado porcino. Agosto 2008	enero-09	PIB regional per cápita 2008. Evolución Impuestos ambientales	marzo-09
Encuesta de precios de la tierra. Año 2007	junio-08	Precio de la tonelada de CO2	junio-09
Encuestas industrias lácteas anual 2007	septiembre-08	Precios agrarios nacionales en origen: Junio 2008	junio-08
Encuesta de Superficies y Rendimientos de Cultivos (ESYRCE).		Precipitaciones	junio-09
Año 2008	noviembre-08	Productos petrolíferos	junio-09
Energías renovables	junio-09	Red Contable Agraria Nacional. OTE "Bovino de Cría". 2007p	junio-09
Entorno económico	Junio-09	Red Contable Agraria Nacional. OTE "Cereales, oleaginosas y proteaginosas". 2007 (provisional)	febrero-09
Efectivos ganaderos 2007	mayo-08	Red Contable Agraria Nacional. OTE "Mixta Cultivo-Ganado". 2006 (provisional)	diciembre-08
Estadísticas de incendios forestales. Año 2008	octubre-08	Red Contable Agraria Nacional. OTE "Mixto Cultivos (anuales y permanentes)". 2006 (provisional)	octubre-08
Estadísticas de Medio Ambiente: Aguas	abril-09	Red Contable Agraria Nacional OTE "Mixto Cultivos Herbáceos". 2007 (provisional)	abril-09
Estadísticas de Medio Ambiente: Atmósfera	abril-09	Red Contable Agraria Nacional. OTE	
Estadísticas de Medio Ambiente: Generación de electricidad con energías renovables	abril-09	"Olivar". 2006 (provisional)	noviembre-08
Estadísticas de Medio Ambiente: Estado de los bosques	abril-09	Red Contable Agraria Nacional. OTE	
Estadísticas de Medio Ambiente: Productos petrolíferos.		"Vacuno de leche". 2006 (provisional)	junio-08
Biocarburantes. Gas natural	abril-09	Red Contable Agraria Nacional OTE "Ovino". 2007 (provisional)	marzo-09
Estadísticas de Medio Ambiente: Sistema Integrado de Gestión	abril-09	Red Contable Agraria Nacional. Principales resultados medios nacionales. 2007 (provisionales)	enero-09
Estadísticas de Medio Ambiente: Turismo rural. Denuncias ambientales	abril-09	Red Contable Agraria. Valor Añadido Neto	marzo-08
Estadísticas mensuales de industrias lácteas: Marzo 2009	junio-09	Reservas hidráulicas	junio-09
Estadísticas de Producción de Energía		Residuos de papel	junio-09
Eléctrica. Año 2008	diciembre-08	Sacrificio de ganado en matadero. Marzo 2009	junio-09
Estadísticas de Reservas Hidráulicas y Precios de la Tonelada de CO2	enero-09	Turismo rural	junio-09
Estructura de la web de información estadística de Medio Rural y Marino	abril-08		
Evolución de la Renta Agraria en el año 2007 (2ª estimación)	enero-08		

(1) Último Boletín Mensual de Estadística en el que aparece publicado



MINISTERIO
DE MEDIO AMBIENTE
Y MEDIO RURAL Y MARINO



*El Boletín Mensual de Estadística del MARM, en su versión impresa,
está confeccionado con papel reciclado*

B M E



GOBIERNO
DE ESPAÑA

MINISTERIO
DE MEDIO AMBIENTE
Y MEDIO RURAL Y MARINO

SUBSECRETARÍA

SECRETARÍA GENERAL TÉCNICA