

# 08/06

## Boletín Mensual de ESTADÍSTICA

### A G O S T O - S E P T I E M B R E 2 0 0 6

## ÍNDICE

<b>Introducción</b>	3
<b>Sector agrícola</b> Avances de superficies y producciones. Julio 2006	4
<b>Sector ganadero</b> Sacrificio de ganado. Mayo 2006	6
Comercio exterior	10
<b>Medios de producción</b> Fertilizantes	13
<b>Industrias Agroalimentarias</b> Estadísticas mensuales de industrias lácteas. Julio 2006	15
<b>Economía agraria</b> Precios nacionales en origen. Julio-Agosto 2006	16
Indicadores de precios y salarios agrarios. Junio 2006	20
Encuesta de Cánones de Arrendamientos Rústicos. Años 1998-2004	26
Macromagnitudes Agrarias. Año 2005 (Avance septiembre 2006)	30
Red Contable Agraria (Resultados Nacionales 204)	35



MINISTERIO  
DE AGRICULTURA, PESCA  
Y ALIMENTACIÓN

SUBSECRETARÍA

SECRETARÍA GENERAL TÉCNICA

Publicación elaborada por la  
Secretaría General Técnica  
Subdirección General de Estadísticas Agroalimentarias



Edita

**MINISTERIO DE AGRICULTURA, PESCA Y ALIMENTACIÓN**  
**SECRETARÍA GENERAL TÉCNICA**

Se permite la utilización, copia o reproducción de los datos de este Boletín siempre que se cite expresamente su procedencia.

# Introducción

## Sector agrícola

→ Avances de superficies y producciones agrícolas correspondientes al mes de julio de 2006.

Como aspecto destacado cabe destacar un ligero descenso de las estimaciones de producción de cereales de invierno (14,5 millones de toneladas).

En cuanto a las estimaciones de superficie, son reseñables numerosos cambios, como los descensos en las superficies de leguminosas grano y trigo duro. En las superficies de cultivos de verano se están detectando descensos significativos de maíz, arroz, remolacha, algodón y tomate de conserva, mientras que por el contrario, el girasol aumenta.

Las estimaciones de producción vinícola se cifran en torno a 42 millones de hectólitros de vino más mosto.

<http://www.mapa.es/es/estadistica/pags/superficie/superficie.htm>

## Sector ganadero

→ Sacrificio de ganado. Mayo 2006

El periodo Enero-Mayo de 2006 presenta un número total de cabezas de ganado sacrificadas un 2,4% menor que el mismo periodo del año 2005.

<http://www.mapa.es/es/estadistica/pags/sacrificio/encuesta.asp>

→ Comercio exterior ganadero

Se presentan los datos para el primer semestre de 2006 del comercio exterior de las especies bovina, ovina, caprina y porcina.

## Medios de Producción

→ Fertilizantes

El consumo de fertilizantes en los primeros seis meses del año 2006 muestra cifras globales algo menores a las del mismo periodo del año 2005 con niveles de consumo inferiores a los del trienio 2002-2004.

<http://www.mapa.es/es/estadistica/pags/medios/fertilizantes/fertilizantes.htm>

## Industrias agroalimentarias

→ Estadísticas mensuales de industrias lácteas.

Se ofrecen los resultados obtenidos en los últimos 12 meses, incluyendo los datos de la recogida de leche de vaca como de los productos elaborados de mayor importancia, según la Normativa de la UE.

## Economía agraria

→ Precios medios nacionales en origen. J1-Ag 2006

Cabe destacar el mal comportamiento de los precios en julio, remontando en agosto. El sector cerealista acusa pesadez en su comercialización, con un ligero repunte en agosto. Los mercados de los sectores oleícola y vitícola continúan estables. Importantes caídas de precio en zanahoria, cebolla y patata, revalorizándose la judía verde. El precio del cordero presenta buen nivel, produciéndose ligeras variaciones en el resto de productos ganaderos.

El comportamiento de los mercados agrícolas con respecto al mismo mes del año anterior es bueno, pre-

dominando los incrementos de precios en patata, judía verde, cebolla y manzana y fuertes descensos en limón. En los productos ganaderos, destacar el incremento en pollo, cordero y porcino.

Para información de precios semanales se puede consultar el Informe Semanal de Coyuntura: [www.mapa.es/es/estadistica/pags/publicaciones/ISC/introduccion.htm](http://www.mapa.es/es/estadistica/pags/publicaciones/ISC/introduccion.htm)

→ Precios percibidos y pagados por los agricultores y salarios agrarios

El Índice General de Precios Percibidos por los Agricultores y Ganaderos aumentó en junio un 6,00% respecto al mismo mes del año anterior. El Índice General de Precios Pagados por los Agricultores se situó en 112,98; un 3,18% superior. El índice General de Salarios Agrarios alcanzó un 310,53; un 2,53% superior.

[www.mapa.es/es/estadistica/pags/PreciosPercibidos/indicadores/indicadores\\_precios.htm](http://www.mapa.es/es/estadistica/pags/PreciosPercibidos/indicadores/indicadores_precios.htm)

→ Encuesta de Cánones de Arrendamientos Rústicos. Años 1998-2004

El *canon medio de arrendamiento* en España ha pasado en términos corrientes de 120€/ha a 155€/ha entre 1998 y 2004, lo que supone una tasa de crecimiento anual media acumulativa del 4,3%. Este crecimiento medio no se detecta en términos reales.

<http://www.mapa.es/es/estadistica/pags/Canones/Canones.htm>

→ Cuentas Económicas de la Agricultura. Renta Agraria. Año 2005 (Avance Septiembre 2006)

La Renta Agraria 2005 expresada en términos corrientes desciende el -9% con respecto al año anterior. Considerando un aumento del PIB del 4,3% y un descenso de la mano de obra en UTAs (Unidad de Trabajo Anual) del -2,6%, la Renta Agraria expresada en términos reales baja un -12,8%. Finalmente, el Indicador Económico A, expresado como Renta Agraria en términos reales por UTA, desciende un -10,5%. Estos son los principales resultados obtenidos en el avance realizado en septiembre del año 2006.

<http://www.mapa.es/es/estadistica/pags/macromagnitudes/macromagnitudes.xml>

→ Red Contable Agraria Nacional. Año 2004

Con respecto a las características generales, la explotación agraria media nacional en el año 2004 posee: una SAU de 25,5 ha., una carga ganadera de 13,2 UG y un volumen de mano de obra de 1,1 UTAs. Estas cifras apuntan hacia una leve disminución del tamaño de las explotaciones, no de su productividad; este hecho se produce en mayor medida en las orientaciones agrícolas que en las ganaderas.

La renta agraria, agregado más difundido entre los indicadores de la actividad económica de la explotación, asciende a 25.297€ con un incremento del 1,6% con respecto al ejercicio anterior.

**Si quiere ponerse en contacto, enviar sugerencias o comentarios puede escribirnos a:**

[sgestadi@mapa.es](mailto:sgestadi@mapa.es)

## Producciones agrícolas

### Avances de superficies y producciones agrícolas. Julio 2006

Se presentan las estimaciones disponibles de los cultivos y grupos de cultivos de mayor importancia en España correspondientes al 31 de julio de 2006, elaboradas con las informaciones remitidas por las Comunidades Autónomas. Estas estimaciones tienen carácter coyuntural y se actualizan mensualmente.

#### Resumen

Como aspecto destacado de los avances del mes de julio cabe destacar un **ligero descenso de las estimaciones de producción de cereales de invierno**, debido a las altas temperaturas registradas. La producción total de cereales de invierno se estima a fecha 31 de julio en **14,5 millones de toneladas**, muy superior a la de la campaña pasada marcada por la sequía, e inferior a los 19 millones del año 2004.

En cuanto a las estimaciones de superficie, son reseñables numerosos cambios, como los **descensos en las superficies de leguminosas grano y trigo duro**. En los cultivos de verano se están detectando **descensos significativos de superficies sembradas de maíz, arroz, remolacha, algodón y tomate de conserva**, mientras que por el contrario, **las superficies de girasol aumentan**.

Las estimaciones del mes de julio sitúan las previsiones de **producción de fruta de pepita en niveles inferiores a los de la campaña pasada**, mientras que, por el contrario, los frutales de hueso superan las cifras del año 2005.

Las primeras estimaciones de producción de uva se sitúan en torno a los **42 millones de hectólitros de vino más mosto**, cifra algo superior a la de la excepcionalmente seca campaña anterior.

#### Superficies de cultivos de invierno: descensos de trigo duro y leguminosas grano

Los cambios más destacables reflejados en las estimaciones de julio en cuanto a superficies de cultivos de invierno, son los descensos de alrededor de 150.000 ha de superficie, tanto de trigo duro como de leguminosas. Los primeros datos recibidos de los trabajos de campo de la Encuesta sobre Superficies y Rendimientos del MAPA (ESYRCE 2006) están confirmando las tendencias reseñadas anteriormente.

En el caso de las leguminosas, los descensos superan el 25% de superficie respecto a la campaña pasada. Exceptuando el guisante seco, el decremento es generalizado, y especialmente claro en el caso de lentejas, garbanzos, veza y yeros. Estos cambios están posiblemente relacionados con el desacoplamiento total de las ayudas a las leguminosas grano.

Cultivos (000. ha)	Mes	Def. 2004	Prov. 2005	Avance 2006	2006 (2005=100)
Trigo Blando	6	1.240,8	1.349,5	1.355,9	100,5
Trigo Duro	6	910,7	900,3	745,6	82,8
Cebada	7	3.170,4	3.143,7	3.205,0	101,9
Guisante seco	6	135,7	146,5	155,9	106,4
Garbanzos	7	80,3	63,2	35,8	56,6
Veza	7	143,3	142,1	85,7	60,3
Yeros	7	106,4	107,7	57,2	53,1

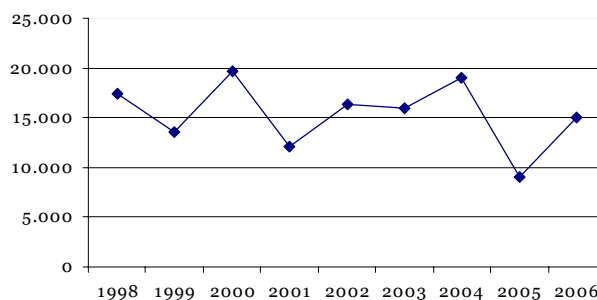
#### Producciones de cereales de invierno

Las estimaciones de julio reducen ligeramente la previsión de producción de cereales de invierno con respecto a la de junio, situándose en 14.539.300 toneladas. Las cifras son sensiblemente superiores a las de la campaña pasada, que presentó producciones muy bajas por la sequía, e inferiores a los 19 millones de toneladas del año 2004.

Cultivos (000. t)	Mes	Def. 2004	Prov. 2005	Avance 2006	2006 (2005=100)
Trigo Blando	7	4.393,3	2.986,1	3.729,2	124,9
Trigo Duro	7	2.714,6	828,8	1.279,9	154,4
Cebada	7	10.608,7	4.456,9	8.319,3	186,7
Cereal Invierno	7	19.005,0	8.986,6	14.539,3	161,8

La producción estimada de cereales a 31 de julio situaría la cosecha del 2006 en un nivel medio en relación a las cosechas de los últimos años.

Producción de cereales de invierno (miles ton)



### Superficies de cultivos de verano

Las estimaciones de superficie de julio muestran descensos significativos en varios cultivos mayoritariamente de regadío entre los que se encuentran el maíz, el arroz, el algodón, la remolacha y en menor medida el tomate de conserva. Estas menores superficies sembradas pueden deberse, tanto a las reducidas disponibilidades de agua en muchas zonas de la Península, como a los recientes cambios habidos en los sistemas de ayudas en varios de los sectores afectados. El girasol, que presenta la característica diferencial de ser un cultivo tradicional de secano, presenta, por el contrario, un incremento de casi un 20% de la superficie sembrada en relación a la de la campaña anterior (100.000 ha).

Cultivos (000. ha)	Mes	Def. 2004	Prov. 2005	Avance 2006	2006 (2005=100)
Maíz	7	480,0	417,3	363,6	87,1
Arroz	6	121,3	119,0	108,7	91,4
Remolacha (Rec. invierno)	6	60,6	65,1	58,3	89,5
Algodón	7	90,2	86,0	68,1	79,2
Girasol	6	749,6	517,3	617,0	119,3
Tomate Conserva	6	37,2	39,7	24,8	62,5

### Producciones de cultivos de verano

Se presentan las primeras estimaciones de producción de cultivos de verano, que muestran en general lógicamente tendencias similares a las superficies, excepción hecha del girasol, donde el incremento de producción rondará el 50% respecto al año excepcionalmente seco 2005. También se observan rendimientos relativamente menores respecto a la campaña pasada en los casos del algodón y en menor medida del tomate de conserva.

Cultivos (000. t)	Mes	Def. 2004	Prov. 2005	Avance 2006	2006 (2005=100)
Maíz	7	4.765,9	4.119,6	3.607,6	87,6
Arroz	7	900,4	838,7	762,0	90,9
Remolacha (Rec. invierno)	6	4.559,5	5.362,5	4.760,2	88,8
Algodón	7	348,8	346,1	232,3	67,1
Girasol	7	785,3	360,9	552,0	152,9
Tomate Conserva	7	2.167,0	2.611,2	1.492,7	57,2

### Producciones de frutales

Las estimaciones del mes de julio sitúan las previsiones de producción de frutales de pepita en niveles inferiores en un 10 % aproximadamente a los de la campaña pasada. Por el contrario, en todas las frutas de hueso salvo la ciruela se prevén producciones superiores a la del año pasado. En el caso de la almendra, se confirma una previsión de producción superior a la del año 2005.

Cultivos (000. t)	Mes	Def. 2004	Prov. 2005	Avance 2006	2006 (2005=100)
Manzana	7	603,0	769,9	672,3	87,3
Pera	7	562,1	652,0	605,1	92,8
Albaricoque	7	122,4	136,6	160,3	117,3
Melocotón	7	916,5	1.198,3	1.304,8	108,9
Almendra	7	86,4	209,5	279,5	133,4

### Producciones de uva

Se publican las primeras estimaciones de producción de uva y vino, correspondientes a las principales provincias vitivinícolas. A 31 de julio la previsión se sitúa en algo más de 42 millones de hectólitros de vino, cifra algo superior a la registrada en la campaña anterior, aunque bastante inferior a la del año 2004.

Cultivos (000. t)	Mes	Def. 2004	Prov. 2005	Avance 2006	2006 (2005=100)
Uva de mesa	7	331,0	309,2	364,4	117,8
Uva vinificación	7	6.955,3	5.757,6	5.965,0	103,6
Vino y Mosto	7	50.062,3	39.772,9	42.172,1	106,0

Para una información más detallada de estos avances se puede consultar la página web del Ministerio (<http://www.mapa.es/es/estadistica/pags/superficie/superficie.htm>).



## Sector ganadero

### Sacrificio de ganado. Mayo 2006

El sacrificio de las especies de abasto es estacional, caracterizándose el mes de **mayo**, respecto de abril, por el aumento en las matanzas de bovinos, porcinos, equinos, aves y conejos y descensos en ovinos y caprinos. Éstos últimos registran excepcionalmente, como el pasado año, aumentos en las matanzas.

En número de cabezas las variaciones (mayo/abril) más significativas son las siguientes:

- Equino 45%,
- Porcino 22%,
- Caprino 19%
- Bovino total 12%
- Aves 11%, a tan solo 3 puntos de la variación intermensual del pasado año 2005 que fue del 14%, lo que parece traducirse en una recuperación de la demanda, si bien, la oferta se encuentra ligeramente por debajo de los niveles de 2005.
- Conejos 10%.

Respecto de mayo de 2005, el número total de cabezas de ganado sacrificadas es estable, registrándose las variaciones más significativas en:

- Porcino y ovino, con aumentos del 8%,
- Terneras suben un 13% y los toros bajan un 11%

En el acumulado enero-mayo 2006/2005, el número total de cabezas de ganado sacrificadas desciende un 2,4%, registrándose bajadas del 8% y 9% en toros y vacas, respectivamente, y subidas del 7% en terneras y en equinos.

Los precios (Euros/kg canal) en matadero del mes de mayo para todas las especies, a excepción de la carne de pollo y conejo, se sitúan por encima de sus correspondientes del mismo mes de 2005, en unos porcentajes que varían según la especie y la categoría, así tenemos:

- Bovinos: terneras y añojos registran una elevación en el precio del 8% y 22%, respectivamente.
- Porcinos y lechones 16% y 19%, respectivamente,
- Corderos 8%.

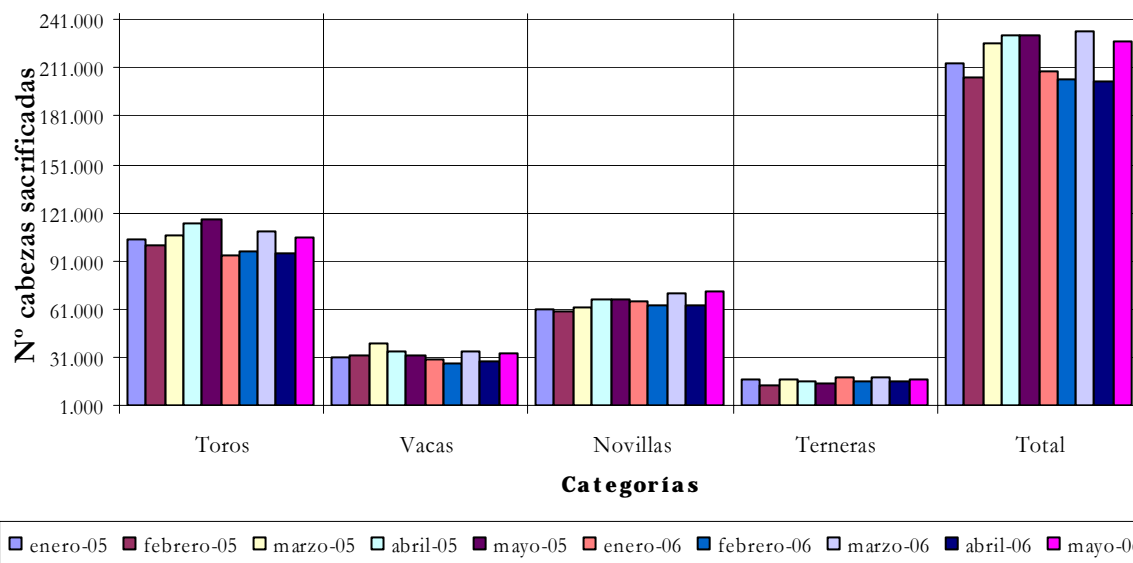
En el caso del pollo y del conejo se registran descensos en los precios del 11% y 8%, respectivamente.

El precio medio del año 2006 (período enero-mayo) para las especies bovinos, porcinos, corderos y conejos, se sitúan en unos porcentajes entorno al 6%-23% por encima del mismo período de 2005, mientras que la carne de pollo se mantiene un 11% por debajo del correspondiente de 2005.

### Ganado bovino. N° de Cabezas sacrificadas

	<b>Toros</b>	<b>Vacas</b>	<b>Novillas</b>	<b>Terneras</b>	<b>Total</b>
enero-05	104.745	31.102	60.568	17.183	213.597
febrero-05	100.619	31.587	59.422	13.733	205.362
marzo-05	107.330	39.461	61.465	17.710	225.966
abril-05	113.680	35.027	66.450	16.028	231.186
mayo-05	117.273	31.926	67.322	15.223	231.743
enero-06	93.945	30.150	66.147	18.335	208.577
febrero-06	96.878	27.699	63.434	16.070	204.081
marzo-06	108.995	34.602	71.267	18.820	233.684
abril-06	95.945	28.452	62.990	15.317	202.705
mayo-06	105.264	33.699	71.575	17.151	227.689
% mayo 06/05	-10,24	5,56	6,32	12,67	-1,75

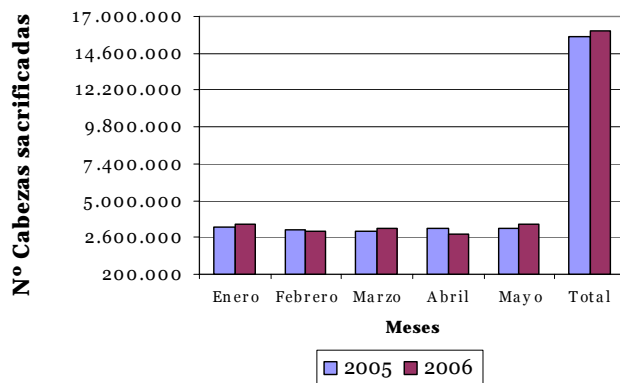
## Evolución nº cabezas sacrificadas de bovino



## Ganado Porcino. Nº de Cabezas sacrificadas

	Enero	Febrero	Marzo	Abril	Mayo	Total
2005	3.302.677	3.072.500	2.977.809	3.159.191	3.218.178	15.730.356
2006	3.462.767	3.040.977	3.212.374	2.855.398	3.477.442	16.048.957
%06/05	4,85	-1,03	7,88	-9,62	8,06	2,03

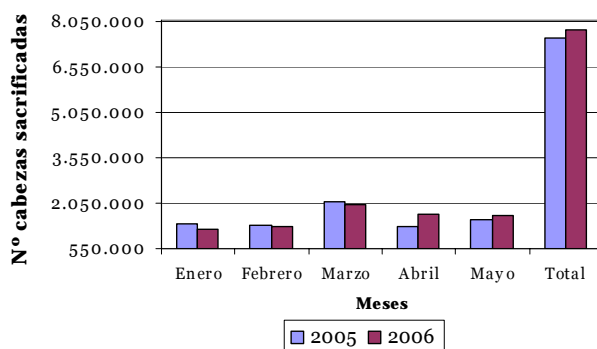
## Evolución nº cabezas sacrificadas de Porcino



## Ganado Ovino. Nº de Cabezas sacrificadas

	Enero	Febrero	Marzo	Abril	Mayo	Total
2005	1.345.934	1.312.010	2.074.649	1.264.984	1.526.387	7.523.965
2006	1.172.578	1.296.923	1.984.319	1.682.026	1.648.573	7.784.419
%06/05	-12,88	-1,15	-4,35	32,97	8,00	3,46

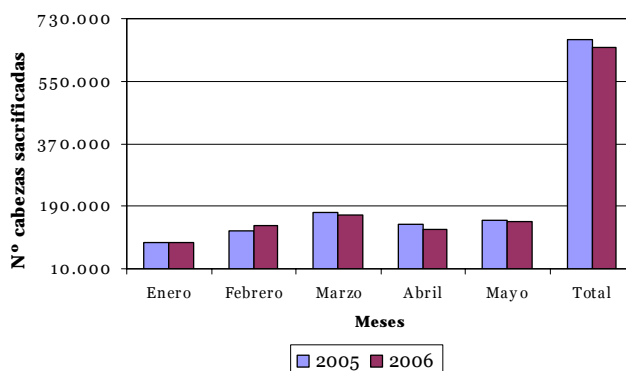
**Evolución nº cabezas sacrificadas de Corderos**



**Ganado Caprino. Nº de Cabezas sacrificadas**

	Enero	Febrero	Marzo	Abril	Mayo	Total
2005	87.157	120.893	173.094	137.072	151.067	669.283
2006	85.646	132.891	163.511	121.870	144.892	648.809
%06/05	-1,73	9,92	-5,54	-11,09	-4,09	-3,06

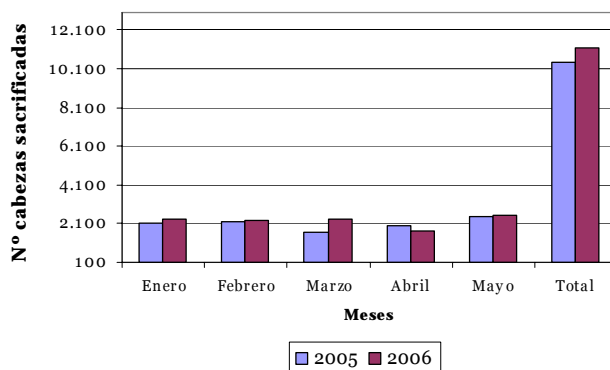
**Evolución nº cabezas sacrificadas de Caprino**



**Ganado Equino. Nº de Cabezas sacrificadas**

	Enero	Febrero	Marzo	Abril	Mayo	Total
2005	2.120	2.207	1.685	1.961	2.492	10.466
2006	2.347	2.250	2.333	1.739	2.520	11.189
%06/05	10,73	1,93	38,45	-11,36	1,12	6,91

**Evolución nº cabezas sacrificadas de Equino**

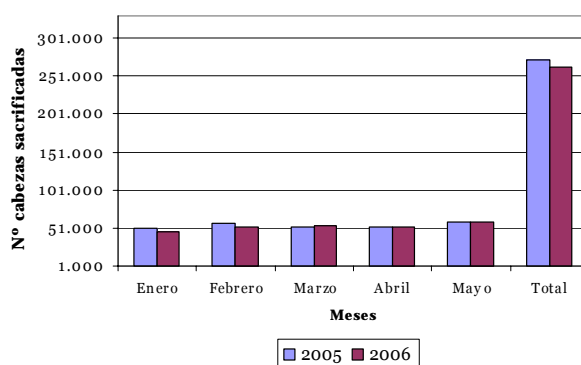




**Ganado Avícola. N° de Cabezas sacrificadas**

	Enero	Febrero	Marzo	Abril	Mayo	Total
2005	51.374	57.362	51.965	51.873	59.250	271.824
2006	45.450	51.887	54.146	52.880	58.803	263.167
%06/05	-11,53	-9,54	4,20	1,94	-0,75	-3,19

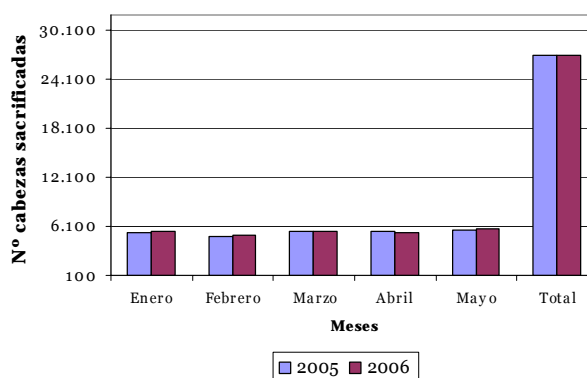
**Evolución n° cabezas sacrificadas de Aves**



**Ganado Cunicola. N° de Cabezas sacrificadas**

	Enero	Febrero	Marzo	Abril	Mayo	Total
2005	5.374	4.891	5.529	5.503	5.716	27.013
2006	5.539	5.021	5.518	5.264	5.777	27.119
%06/05	3,07	2,65	-0,20	-4,34	1,06	0,39

**Evolución n° cabezas sacrificadas de Conejos**



Para ampliar información sobre el sacrificio de ganado en matadero se puede consultar nuestra web en: <http://www.mapa.es/es/estadistica/pags/sacrificio/encuesta.asp>

Nota: Los resultados son provisionales

## Comercio Exterior

En la ganadería actual, cobran cada vez mayor importancia las transacciones comerciales internacionales, tanto intracomunitarias como con terceros países. Es necesario pues conocer el sentido y el volumen de tales movimientos, así como saber quiénes son nuestros principales clientes y proveedores. Se posibilitaría así al sector explorar nuevos nichos de mercado y nuevas fuentes donde abastecerse.

En las tres tablas siguientes se presentan los resultados para el primer semestre de 2006 del comercio exterior e intracomunitario de las especies bovina, ovina, caprina y porcina. La Agencia Tributaria facilita periódicamente datos relativos al volumen de dichas transacciones comerciales en ambos sentidos –indicando explícitamente los países con los que se establece– tanto para el número de cabezas refleja-

do en las siguientes tablas como para el peso y el valor que ello supone.

Además, análogamente al caso de la avicultura (ver BME mayo-junio de 2006) los resultados de nuestro llamado comercio exterior –incluyendo en él el intracomunitario– se emplean para calcular la Producción Indígena Bruta y efectuar previsiones de evolución de la misma que son posteriormente comunicadas a las autoridades comunitarias y nacionales.

## Ganado Bovino

Ganado Bovino Clase de animales	Enero		Febrero		Marzo		Abril		Mayo		Junio		Ene- Jun	Ene- Jun
	IMP	EXP	IMP	EXP	IMP	EXP	IMP	EXP	IMP	EXP	IMP	EXP	IMP	EXP
peso <= 80 kg	25.458	3.719	27.101	1.726	35.156	2.728	29.093	3.621	24.815	5.489	32.666	4.407	174.289	21.690
peso > 80 kg y <=160 kg que se destinen a matadero	300	0	655	0	1.130	0	574	0	180	0	163	0	3.002	0
peso > 80 kg y <=160 kg	7.941	625	7.866	104	6.809	44	5.922	4.229	8.807	40	7.352	94	44.697	5.136
peso > 160 kg y <= 300 kg que se destinen a matadero	584	0	580	0	663	0	728	52	765	0	476	0	3.796	52
peso > 160 kg y <= 300 kg	5.147	52	6.831	67	9.297	271	7.051	11.575	5.246	182	4.819	170	38.391	12.317
terneras de peso > 300 kg que no hayan parido nunca que se destinen al matadero	647	374	432	550	1.129	754	0	867	263	1.336	257	1.094	2.728	4.975
terneras de peso > 300 kg que no hayan parido nunca	1.320	1.793	1.579	1.794	1.545	1.996	1.983	370	1.850	19.970	1.896	2.360	10.173	28.283
vacas de peso > 300 kg que se destinen al matadero	13.959	680	8.112	550	1.322	485	1.606	297	137.222	313	1.497	580	163.718	2.905
vacas de peso > 300 kg	16	0	122	0	22	35	72	0	56	78	57	97	345	210
los demás de peso > 300 kg que se destinen al matadero	0	105	0	345	0	424	498	628	260	751	0	402	758	2.655
los demás de peso > 300 kg	0	0	112	0	223	1	0	1	0	1	0	1	335	4
	<b>55.372</b>	<b>7.348</b>	<b>53.390</b>	<b>5.136</b>	<b>57.073</b>	<b>6.737</b>	<b>47.527</b>	<b>21.639</b>	<b>179.464</b>	<b>28.159</b>	<b>49.183</b>	<b>9.205</b>	<b>442.009</b>	<b>78.224</b>

Esta tabla recoge los datos mensuales de comercio exterior e intracomunitario de ganado bovino durante el primer semestre del año 2006, expresado en número de cabezas y diferenciando entre animales destinados a sacrificio y animales para vida, así como en función de las distintas especialidades zootécnicas.

En líneas generales predominan las importaciones, situándose estas por encima de las 442.000 sobre las exportaciones, que no alcanzan las 80.000 cabezas, i.e., apenas una sexta parte de las exportaciones.

En las importaciones totales, destacan las de animales para vida de menos de 80 Kg. y las de las vacas de más de 300 Kg. con destino a matadero, constituyendo ambos grupos el 76.5% del total de las importaciones en este primer semestre del año.

Por su parte, en el total de animales exportados, destacan igualmente los animales de menos de 80 Kg. y las vacas de peso de menos de 300 Kg. destinadas a matadero, las cuales suponen el 63.8% del global de las exportaciones.

A lo largo de la primera mitad del año, el número de efectivos importados mensualmente ronda los 50.000, excluyendo el mes de mayo en el que se dispararon hasta casi cuatuplicarse con 179.464 cabezas.

En relación con las exportaciones, y a diferencia de lo acontecido con las importaciones, los valores han variado considerablemente, pasando de un mínimo

de cabezas de 5.136 en febrero a un máximo de 28.159 en el mes de mayo.

Tanto para las importaciones como para las exportaciones, es a mediados de la primavera cuando se producen más movimientos, destacando el mes de mayo por ser aquél en el que se registran más movimientos.

## Ganado Ovino y Caprino

Ganado Ovino y Caprino	Enero	Enero	Febrero	Febrero	Marzo	Marzo	Abril	Abril	Mayo	Mayo	Junio	Junio	Ene-Jun	Ene-Jun
clase de animales	IMP	EXP	IMP	EXP	IMP	EXP	IMP	EXP	IMP	EXP	IMP	EXP	IMP	EXP
Ovino														
corderos < 1 año	27.000	10.854	17.628	13.977	26.333	26.454	13.258	75.603	16.014	32.396	17.548	19.830	117.781	179.114
demás	980	6.166	2.195	6.192	1.731	12.493	1.777	20.679	1.550	13.127	1.490	10.437	9.723	69.094
<b>Total Ovino</b>	<b>27.980</b>	<b>17.020</b>	<b>19.823</b>	<b>20.169</b>	<b>28.064</b>	<b>38.947</b>	<b>15.035</b>	<b>96.282</b>	<b>17.564</b>	<b>45.523</b>	<b>19.038</b>	<b>30.267</b>	<b>127.504</b>	<b>248.208</b>
Caprino														
<b>Total Caprino</b>	<b>1.820</b>	<b>311</b>	<b>2.021</b>	<b>221</b>	<b>3.264</b>	<b>228</b>	<b>2.653</b>	<b>4.703</b>	<b>4.615</b>	<b>354</b>	<b>2.256</b>	<b>193</b>	<b>16.629</b>	<b>6.010</b>

En esta tabla se presentan los datos mensuales para el ganado ovino y caprino durante el primer semestre del año 2006, expresado en número de animales, y diferenciando entre animales de la especie ovina y caprina y dentro de los primeros, entre corderos menores de 1 año y el resto.

**-Ovino:** los datos referidos al ovino muestran que las exportaciones durante este primer semestre ascienden hasta las 248.208 cabezas, superando en un 94,6% al número de animales importados, con tan solo 127.504 cabezas.

En las importaciones totales, destaca el grupo de los corderos menores de 1 año, que constituye el 92.37% del total de cabezas de ovino importadas, mientras que en el caso de las exportaciones, este grupo de animales abarca el 72.16% del total.

El comportamiento de las importaciones de ovino en este primer semestre ha variado notablemente de unos meses a otros, con valores mínimos y máximos

registrados de 15.035 cabezas en abril y de 28.064 en marzo respectivamente.

En lo que se refiere a las exportaciones, el comportamiento ha sido aún más irregular que las importaciones, con unos valores mensuales que varían desde las 17.020 cabezas registradas en enero, hasta las 96.282 en abril.

En ambos casos, importaciones y exportaciones, destaca el mes de abril por el mes donde se registran más movimientos, prácticamente la tercera parte del total.

**-Caprino:** por su parte, las cifras referidas al ganado caprino, las importaciones totales, 16.629, se sitúan claramente por encima de las exportaciones, ligeramente superiores a los 6.000 animales.

Analizando la tendencia seguida por las importaciones y exportaciones, destaca sobremedida el mes de abril, donde se produjeron el 78.2% del total de las exportaciones de todo el semestre.

## Ganado Porcino

Ganado Porcino	Enero	Enero	Febrero	Febrero	Marzo	Marzo	Abril	Abril	Mayo	Mayo	Junio	Junio	Ene-Jun	Ene-Jun
clase de animales	IMP	EXP	IMP	EXP	IMP	EXP	IMP	EXP	IMP	EXP	IMP	EXP	IMP	EXP
peso < 50 kg	61.174	3.373	98.425	4.781	104.738	7.819	106.179	8.083	87.575	10.546	65.627	9.250	523.718	43.852
cerdas peso >= 160 kg que hayan parido al menos una vez	395	0	431	0	525	0	705	0	550	0	526	0	3.132	0
los demás peso >= 50 kg	2.941	75.952	46.799	73.260	5.521	67.438	6.722	59.625	7.889	93.030	8.289	65.600	78.161	434.905
	<b>64.510</b>	<b>79.325</b>	<b>145.655</b>	<b>78.041</b>	<b>110.784</b>	<b>75.257</b>	<b>113.606</b>	<b>67.708</b>	<b>96.014</b>	<b>103.576</b>	<b>74.442</b>	<b>74.850</b>	<b>605.011</b>	<b>478.757</b>

Esta tabla refleja los datos para el ganado porcino durante el primer semestre del año 2006, expresados igualmente en número de animales y diferenciando las siguientes tipologías productivas: animales de

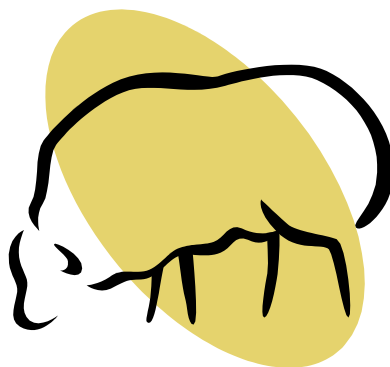
menos de 50 Kg., cerdas mayores de 160 Kg. con al menos un parto, y a animales de más de 50 Kg. no incluidos en el grupo anterior.

En líneas generales, las importaciones, con 605.011 efectivos, son un 26.3% mayores que las exportaciones, que alcanzan el valor de 478.757 cabezas.

En lo que se refiere a las importaciones totales, destacan los cerdos de menos de 50 Kg. que constituyen el 86.5% del total, mientras que en las exportaciones, el grupo de los animales mayores de 50 Kg. representa el 90.8%. En ambos casos, los movimientos de cerdas mayores de 160 Kg. que han parido al menos una vez son poco importantes, siendo despreciable en el caso de las importaciones, con 3.132 animales e inexistentes en el caso de las exportaciones.

A lo largo del primer semestre, el comportamiento de las importaciones ha sido bastante errático a lo largo de los distintos meses, habiéndose registrado unos valores máximos y mínimos de 145.655 en el mes de febrero y 64.510 en el mes de enero, respectivamente. En las exportaciones, su comportamiento ha sido más estable que en el caso de las importaciones, siendo abril el mes en que se exportaron menos animales (67.708) y mayo el mes con mayor número de cabezas exportadas (103.576).

En ambos casos, importaciones y exportaciones, destaca el mes de febrero, por el mes donde se registran una mayor cantidad de movimientos, con aproximadamente un 20% del total de movimientos registrado en todo el primer semestre



# Medios de producción

## Fertilizantes

### Consumo de fertilizantes inorgánicos

Se presentan los datos recogidos sobre consumo nacional de fertilizantes inorgánicos en usos agrícolas del año 2006, correspondientes a los meses de enero a junio.

El consumo de fertilizantes en los primeros seis meses del año 2006 muestra cifras globales algo menores a las del mismo periodo del año 2005. Ambos años se enmarcan en un ciclo de sequía y presentan niveles de consumo sensiblemente inferiores a los del trienio 2002-2004.

Los fertilizantes nitrogenados, los más importantes en cuanto a volumen, presentan unas cifras acumuladas a estas alturas de año superiores en un 6% a las del año 2005, pero todavía por debajo de los consumos en el mismo periodo del año 2004.

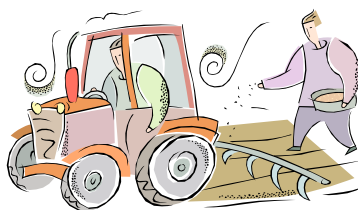
Por el contrario, en lo que respecta a los fertilizantes fosfatados, se observa una importante disminución de los consumos respecto al año 2005 de un 20%, si bien la estacionalidad del consumo hace que estas cifras todavía no sean determinantes.

En cuanto a los fertilizantes potásicos, los consumos acumulados al final del mes de junio son inferiores en un 4,5 % a los del año pasado en las mismas fechas.

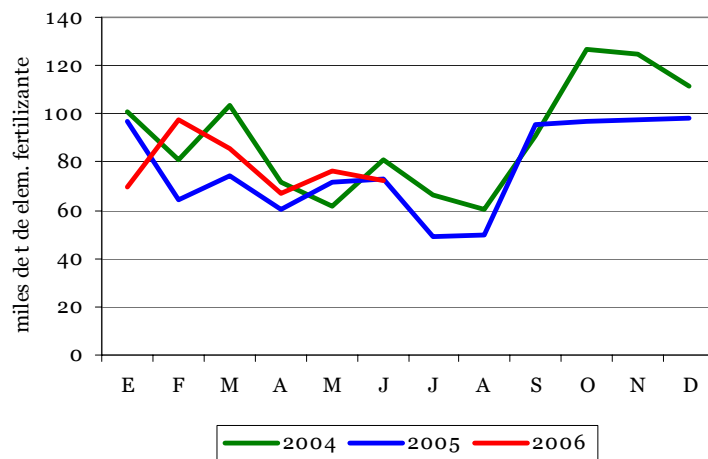
Para obtener una información más detallada sobre consumo de fertilizantes inorgánicos en usos agrícolas, se puede consultar la página web (<http://www.mapa.es/es/estadistica/pags/medios/fertilizantes/fertilizantes.htm>).

### Consumo de fertilizantes en usos agrícolas (Miles de t de elemento fertilizante)

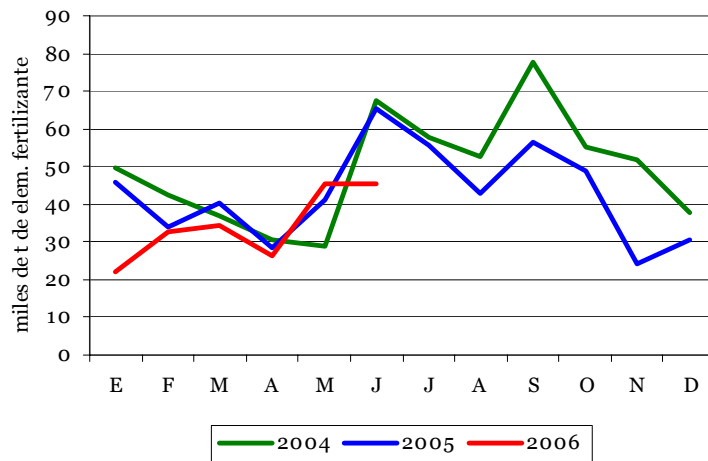
	Año	E	F	M	A	M	J	J	A	S	O	N	D	TOTAL
Nitrogenados	2002	109,9	105,4	92,9	51,5	77,7	61,7	63,2	50,1	66,9	128,1	128,1	91,0	1.026,5
	2003	114,4	93,9	106,0	67,4	93,4	72,6	71,7	66,1	96,5	123,7	157,8	142,7	1.206,2
	2004	100,9	81,1	103,5	71,5	61,9	80,9	66,1	60,4	90,6	127,0	125,0	111,2	1.080,1
	2005	96,8	64,6	74,4	60,2	71,7	73,1	48,8	49,9	95,4	96,9	97,5	98,1	927,4
	2006	69,7	97,3	85,6	66,7	76,5	72,3							
Fosfatados	2002	41,8	45,2	30,6	36,0	52,3	50,4	52,7	52,8	67,2	81,7	52,4	42,1	605,2
	2003	30,4	40,0	51,2	28,5	32,7	69,7	66,4	54,0	65,7	70,4	58,4	47,0	614,4
	2004	49,7	42,5	36,8	30,4	29,0	67,6	57,8	52,8	77,5	55,3	51,8	37,6	588,8
	2005	45,8	34,1	40,3	28,4	41,3	65,2	55,7	42,9	56,3	48,7	24,1	30,7	513,5
	2006	22,0	32,8	34,4	26,4	45,5	45,4							
Potásicos	2002	38,3	45,2	42,3	37,0	39,5	37,5	29,0	26,9	51,8	68,5	48,4	26,7	491,1
	2003	28,7	38,6	60,5	50,8	35,6	32,8	30,8	29,6	48,5	63,5	41,7	34,2	495,3
	2004	39,7	43,1	53,8	43,3	27,6	34,0	35,3	33,8	48,8	59,9	52,9	45,7	517,9
	2005	32,9	29,9	38,8	34,8	41,0	37,4	25,9	28,4	47,7	31,4	33,1	32,4	413,7
	2006	26,9	39,3	37,5	36,0	39,4	26,0							



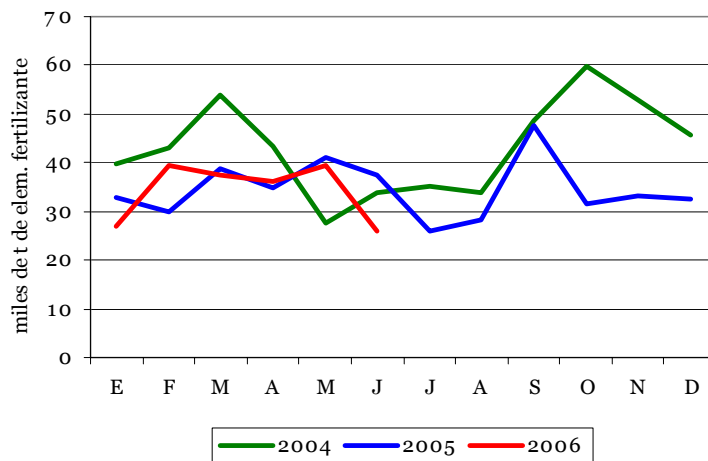
**Consumo de fertilizantes nitrogenados**



**Consumo de fertilizantes fosfatados**



**Consumo de fertilizantes potásicos**



## Industrias agroalimentarias

### Estadísticas mensuales de industrias lácteas. Julio 2006

Se presentan los resultados de la ESTADÍSTICA MENSUAL DE RECOGIDA DE LECHE DE VACA Y PRODUCTOS OBTENIDOS, que se realiza desde el año 1997 por el Ministerio de Agricultura, Pesca y Alimentación, de acuerdo con lo establecido en la Directiva 96/16/CE, del Consejo, de 19-03-1996 y la Decisión de la Comisión de 18-12-96.

Esta encuesta se dirige a todas las empresas, tanto Industrias como Centros de Recogida, que compren leche de vaca en las explotaciones ganaderas ubicadas en la Península y Baleares.

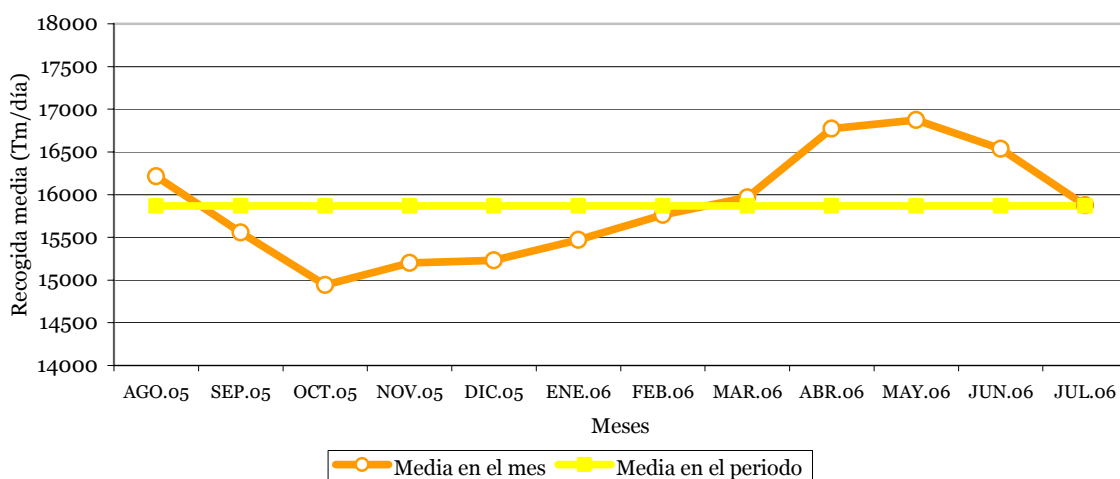
En el cuadro se reflejan los resultados obtenidos en cada uno de los doce últimos meses, incluyendo tanto los datos de la recogida de leche de vaca como de los productos elaborados de mayor importancia, según lo establecido en la citada Normativa de la Unión Europea.

En el gráfico se hace un seguimiento de la evolución mensual de las recogidas medias diarias de la leche de vaca en los mismos últimos doce meses, a fin de destacar su estacionalidad.

Recogida	2005					2006						
	Ago	Sep	Oct	Nov	Dic	Ene	Feb	Mar	Abr	May	Jun	Jul
Leche de vaca	502,7	466,7	463,2	456,1	472,1	479,5	441,3	495,0	503,2	523,1	496,1	492,1
% medio de Mat. Grasa	3,7	3,7	3,8	3,8	3,9	3,9	3,8	3,8	3,7	3,7	3,6	3,6
% medio de Proteínas	3,1	3,1	3,2	3,2	3,2	3,2	3,2	3,2	3,1	3,1	3,1	3,1
<b>Productos obtenidos</b>												
Leche de consumo directo	299,2	278,4	270,9	298,5	327,8	322,2	298,3	311,5	287,5	307,7	297,0	272,1
Nata de consumo directo	9,6	8,8	8,2	8,9	8,3	6,7	4,7	7,0	5,1	6,1	7,7	9,0
Leche concentrada	5,1	4,9	4,7	3,7	3,0	4,6	4,2	5,6	3,4	4,4	3,3	3,4
Leche desnatada en polvo	0,4	0,1	0,1	0,1	0,1	0,1	0,0	0,0	0,2	0,3	0,3	0,1
Otras leches en polvo (1)	0,3	0,4	0,3	0,3	0,3	0,6	0,5	0,8	0,9	1,1	1,0	0,9
Mantequilla	4,1	3,4	4,0	3,7	4,0	5,0	5,1	4,7	5,9	5,8	3,7	3,2
Queso de vaca (2)	11,6	11,1	11,4	11,1	10,8	10,9	10,3	11,5	11,4	11,1	11,4	11,4
Leches acidificadas (yogures)	64,5	65,0	62,6	60,4	52,0	57,0	57,7	67,4	64,3	68,4	67,9	65,1

### Evolución mensual de las recogidas medias diarias de leche de vaca por las industrias (Península y Baleares). Datos provisionales de los últimos 12 meses disponibles.

(Cantidades en miles de Tm.)



## Precios nacionales en origen. Julio 2006

Productos y Especificaciones		Precio medio julio año 2006	Variación mensual% jul.06/jun.06	Precio medio julio año 2005	Variación anual% jul.06/jul.05
<b>CEREALES</b>					
(1)	Trigo blando panificable (t)	150,53	-0,31	149,37	0,78
(1)	Cebada (t)	126,08	-1,94	138,48	-8,95
(1)	Maíz (t)	146,82	-0,72	143,52	2,30
(2)	Arroz cáscara (t)	210,99	6,05	188,28	12,06
<b>FORRAJES</b>					
(1)	Heno de alfalfa (t)	105,33	-0,70	141,60	-25,61
<b>VINO DE MESA</b>					
(4)	Vino blanco mesa (hgdo)	2,06	-1,90	1,93	6,74
(4)	Vino tinto mesa (hgdo)	2,69	-0,37	2,67	0,75
<b>ACEITE DE OLIVA</b>					
(5)	Aceite de oliva virgen (100 kg)	309,61	3,28	285,33	8,51
(5)	Aceite de oliva lampante (100 kg)	301,33	3,30	280,23	7,53
<b>FRUTAS</b>					
(6)	Limón (100 kg)	7,20	-35,37	27,82	-74,12
(7)	Manzana Golden (100 kg)	37,00	15,63	25,13	47,23
<b>HORTALIZAS</b>					
(8)	Lechuga romana (100 unidades)	20,29	-12,66	26,94	-24,68
(8)	Tomate liso (100 kg)	54,85	12,37	41,09	33,49
(8)	Zanahoria (100 kg)	19,21	-39,02	16,28	18,00
(8)	Cebolla (100 kg)	24,70	-10,18	15,03	64,34
(8)	Pimiento verde tipo italiano (100 kg)	58,18	-13,11	43,15	34,83
(8)	Judía verde tipo plana (100 kg)	120,27	-10,36	154,81	-22,31
(8)	Acelga (100 kg)	28,45	-0,04	29,05	-2,07
(9)	Patata (100 kg)	31,41	-20,10	18,51	69,69
<b>PRODUCTOS GANADEROS</b>					
(10)	Terneras 180-300 kg(100 kg. canal)	333,75	-3,95	319,95	4,31
(10)	Corderos 9-19 kilos (100 kg. canal)	551,16	11,31	491,17	12,21
(10)	Porcino 50-55% magro (100 kg. canal)	172,10	1,74	152,80	12,63
(11)	Pollo (100 kg. canal)	172,86	-0,23	138,46	24,84
(12)	Huevos Clase L (docena)	0,57	1,79	0,50	14,00
(12)	Huevos Clase M (docena)	0,49	2,08	0,42	16,67
(13)	Conejo (100 kg. vivo)	153,34	-2,92	156,23	-1,85
(15)	Leche de Vaca (100 litros)	30,86	-0,13	31,89	-3,23
		(mayo 06)		(mayo 05)	

• Nota: Se señalan en rojo los descensos inferiores al -5% y en azul las subidas superiores al 5%.

**Posición Comercial:** (1) Entrada industria transformadora; (2) Salida almacén agricultor; (4) Salida bodega; (5) Salida almazara; (6) Producto a granel sobre árbol; (7) Producto a granel, finca, almacén agricultor; (8) Alhóndiga, almacén agricultor, entrada cooperativa; (10) Entrada matadero; (11) Salida muelle matadero; (12) Salida muelle centro de embalaje; (13) Salida granja; (15) Salida muelle industria o centro recogida



Los precios de los productos agrícolas objeto de seguimiento, han tenido en el mes de referencia un mal comportamiento en origen, predominando las correcciones a la baja de los mismos, con respecto al mes de junio.

El sector más desfavorecido ha sido el hortofrutícola, con registros negativos importantes en limón (-35,37%), zanahoria (-39,02%) y patata (-20,10%). Dentro del resto de los sectores agrícolas, destaca el cambio de tendencia en los precios del aceite de oliva, apuntándose este mes revalorizaciones en torno al 3,30% en los precios de los dos tipos de aceite. El sector cerealista acusa pesadez en su comercialización, lo que queda reflejado en la debilidad de las cotizaciones (cebada -1,94%); el arroz, es la excepción, y se apunta una variación porcentual mensual del 6,05% en la recta final de su campaña.

En productos ganaderos, se reseña el buen comportamiento de los precios de cordero, que sube un 11,31% respecto a junio. El resto de productos mantienen ligeras variaciones, poco significativas.

Por el contrario, el comportamiento de los mercados con respecto al mismo mes del año anterior es bueno, predominando, en general, variaciones positivas, en algunos productos muy importantes.

En tasas interanuales se constatan revalorizaciones de cierta entidad en el sector hortofrutícola, que tienen su mayor exponente en la patata, con una variación positiva próxima al 70% respecto al precio registrado el año pasado por estas fechas. Le siguen en importancia cebolla y manzana Golden, con un 64,34 y 47,23 de var. % interanual respectivamente. Dentro de este sector es de reseñar la depreciación interanual que mes tras mes se señala en los precios del limón, y que en éste se sitúa en el -74,12%.

En el sector ganadero, el buen comportamiento de los principales subsectores en términos anuales queda reflejado en las variaciones porcentuales positivas que se reflejan en carne de pollo (24,84%), cordero, porcino y huevos y en menor escala en carne de vacuno.



## Precios nacionales en origen. Agosto 2006

Productos y Especificaciones		Precio medio agosto año 2006	Variación mensual% agos06/jul06	Precio medio agosto año 2005	Variación anual% agos06/agos05
<b>CEREALES</b>					
(1)	Trigo blando panificable (t)	151,20	0,45	150,04	0,77
(1)	Cebada (t)	128,64	2,03	139,79	-7,98
(1)	Maíz (t)	150,85	2,74	144,81	4,17
(2)	Arroz cáscara (t)	210,50	-0,23	188,28	11,80
<b>FORRAJES</b>					
(1)	Heno de alfalfa (t)	106,05	0,68	143,37	-26,03
<b>VINO DE MESA</b>					
(4)	Vino blanco mesa (hgdo)	2,05	-0,49	1,91	7,33
(4)	Vino tinto mesa (hgdo)	2,69	0,00	2,67	0,75
<b>ACEITE DE OLIVA</b>					
(5)	Aceite de oliva virgen (100 kg)	309,67	0,02	316,84	-2,26
(5)	Aceite de oliva lampante (100 kg)	303,63	0,76	312,55	-2,85
<b>FRUTAS</b>					
(6)	Limón (100 kg)	9,20	27,78	23,40	-60,68
(7)	Manzana Golden (100 kg)	38,00	2,70	19,76	92,31
<b>HORTALIZAS</b>					
(8)	Lechuga romana (100 unidades)	21,80	7,44	22,14	-1,54
(8)	Tomate liso (100 kg)	56,80	3,56	47,80	18,83
(8)	Zanahoria (100 kg)	12,00	-37,53	11,94	0,50
(8)	Cebolla (100 kg)	14,60	-40,89	17,29	-15,56
(8)	Pimiento verde tipo italiano (100 kg)	51,20	-12,00	58,57	-12,58
(8)	Judía verde tipo plana (100 kg)	253,20	110,53	152,98	65,51
(8)	Acelga (100 kg)	30,80	8,26	31,44	-2,04
(9)	Patata (100 kg)	26,42	-15,89	16,15	63,59
<b>PRODUCTOS GANADEROS</b>					
(10)	Terneras 180-300 kg(100 kg. canal)	332,60	-0,34	321,78	3,36
(10)	Corderos 9-19 kilos (100 kg. canal)	619,40	12,38	527,16	17,50
(10)	Porcino 50-55% magro (100 kg. canal)	171,80	-0,17	150,30	14,30
(11)	Pollo (100 kg. canal)	173,40	0,31	136,46	27,07
(12)	Huevos Clase L (docena)	0,61	7,72	0,60	2,33
(12)	Huevos Clase M (docena)	0,51	4,49	0,50	2,40
(13)	Conejo (100 kg. vivo)	168,99	10,20	177,14	-4,60
(15)	Leche de Vaca (100 litros)	30,87	0,03	31,72	-2,68
		(junio06)		(junio05)	

• Nota: Se señalan en rojo los descensos inferiores al -5% y en azul las subidas superiores al 5%.

**Posición Comercial:** (1) Entrada industria transformadora; (2) Salida almacén agricultor; (4) Salida bodega; (5) Salida almazara; (6) Producto a granel sobre árbol; (7) Producto a granel, finca, almacén agricultor; (8) Alhóndiga, almacén agricultor, entrada cooperativa; (10) Entrada matadero; (11) Salida muelle matadero; (12) Salida muelle centro de embalaje; (13) Salida granja; (15) Salida muelle industria o centro recogida

La mayoría de los productos agrarios han registrado un buen comportamiento en origen a lo largo del mes de agosto. Destaca tan sólo, dentro del sector hortícola, las acusadas devaluaciones de la zanahoria (-37,53%), la cebolla (-40,89%), el pimiento verde (-12,00%) y la patata (-15,89%).

Por el contrario, se han registrado importantes revalorizaciones en judía verde tipo plana y en limón (110,53% y 27,78% respectivamente). Los productos ganaderos y las frutas, dentro de los agrícolas, han tenido una buena comercialización en las principales zonas de producción, con mantenimiento o revalorización de cotizaciones. Dentro del sector cerealista, cebada y maíz se apuntan subidas de cierta entidad situadas por encima del 2%.

El sector oleícola sigue mostrando un comportamiento plano de sus precios sin apenas variaciones con respecto al mes de julio, al igual que ocurre en el sector vinícola y en el mercado de heno de alfalfa.

En variaciones interanuales, predominan las subidas sobre las bajadas, indicador de una mejor comercialización en el año de referencia.

Los precios de los productos ganaderos más importantes, siguen manteniendo unos niveles superiores a los registrados el año precedente. Destacan las variaciones positivas del pollo (27,07%), corderos (17,50%) y porcino (14,30%) con respecto a agosto de 2005.

En productos agrícolas, la manzana Golden ha duplicado su precio respecto al mismo mes del año anterior; la judía verde tipo plana y la patata presentan subidas por encima del 60%. Dentro de los retrocesos interanuales más destacados de precios, el limón registra una devaluación del 60,68%, situándose los mismos en niveles no rentables para el productor (9,20 €/100kg.)

El heno de alfalfa mantiene un precio inferior en un 26,03%, al registrado a estas alturas de campaña en 2005 manteniendo la tendencia apuntada en meses anteriores.



## Indicadores de precios y salarios agrarios. Junio 2006

Publicamos este mes el análisis, resumen mensual y comentarios sobre precios e índices de precios correspondientes al **mes de junio de 2006**. El resto de la información detallada de precios, índices de precios y salarios agrarios, tradicionalmente publicado en estas

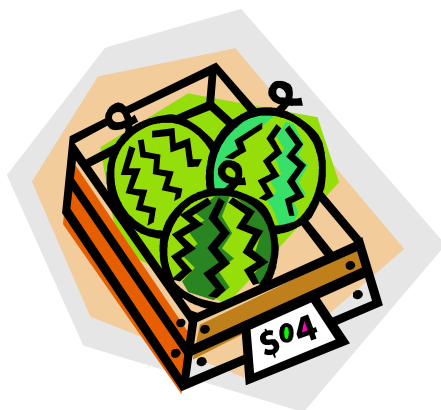
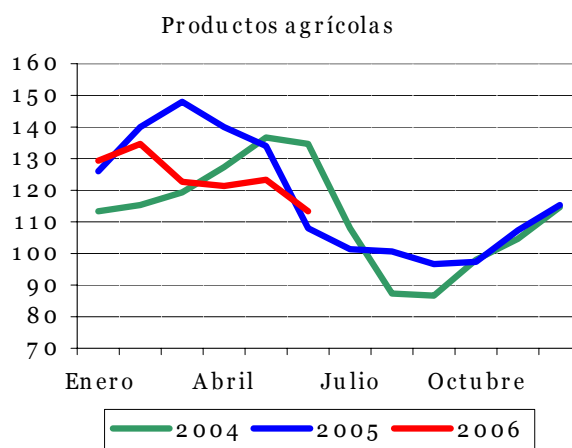
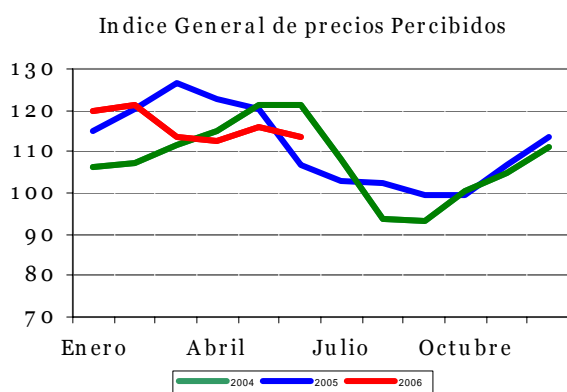
páginas, se ofrece a partir de ahora en nuestra página web en el siguiente enlace:

[www.mapa.es/es/estadistica/pags/PreciosPercibidos/indicadores/indicadores\\_precios.htm](http://www.mapa.es/es/estadistica/pags/PreciosPercibidos/indicadores/indicadores_precios.htm)

## Índices mensuales de precios percibidos por los agricultores (base 2000 =100). Año 2006

El Índice General de Precios Percibidos por los Agricultores y Ganaderos subió, este mes de junio del 2006, un 6 % respecto al mismo mes del año anterior. Esta subida es debida, tanto a los productos agrícolas que crecen 4,74% (aportación 2,57) sobre el mismo mes del año anterior, como, en mayor medida, a los productos animales que han subido un 7,92 % respecto al mismo mes del año anterior (aportación 3,50) y un 5,73% respecto al mes de mayo.

La subida del índice de precios de productos agrícolas se debió, casi únicamente, al sector de los tubérculos (patata) cuyos precios crecieron un 147,42 % respecto a junio 2005 (repercusión 2,07). En menor medida influyen en esta subida de precios de las hortalizas un 14,19 % (aportación 2,21) y los del sector vitivinícola 2,47% (repercusión 0,05). El resto de los productos agrícolas descendieron, desde el -38,19 % de los precios de las frutas no cítricas (aportación -0,55) y -4,52% (aportación -0,01).



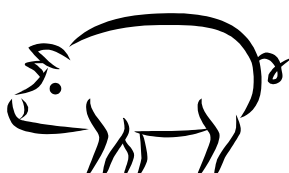
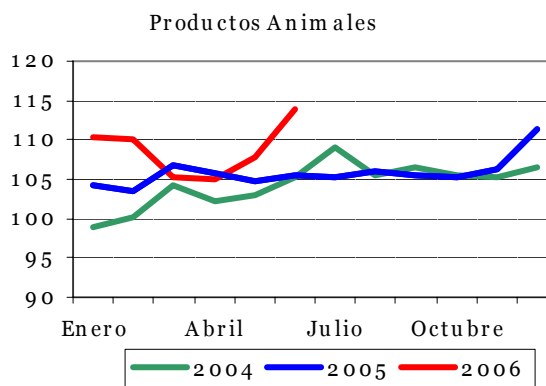
## Índices de precios percibidos por los agricultores (base 2000 = 100). Mes: junio 2006.

Descripción	Índice mensual	Mismo mes año anterior		% Variación mes anterior
		% Variación año anterior	Aportación increm. ind. gral	
<b>Índice general de precios percibidos</b>	113,31	6,00	6,00	-2,14
<b>Productos vegetales</b>	112,78	4,47	2,50	-7,87
Productos agrícolas	113,46	4,74	2,57	-8,06
Cereales	100,21	-7,68	-0,37	2,04
Leguminosas	88,59	-4,52	-0,01	-40,55
Tubérculos	201,35	147,42	2,07	3,24
Cultivos industriales	94,89	-12,81	-0,19	-6,64
Cultivos forrajeros	93,78	-13,57	-0,63	-6,20
Cítricos	66,84	-38,19	-0,55	-15,88
Frutas no cítricas	124,41	-4,7	-0,67	5,39
Hortalizas	107,36	14,19	2,21	-20,99
Vitivinícola	65,1	2,47	0,05	-3,53
Aceite de oliva total	162,78	13,28	0,81	-3,89
Semillas	74,32	-22,76	0,00	0,00
Flores y plantas ornamentales	116,8	-6,69	-0,15	1,83
Productos forestales	92,38	-4,39	-0,07	-1,20
<b>Productos animales</b>	113,96	7,92	3,50	5,73
Ganado para abasto	118,11	10,92	3,63	7,80
Vacuno para abasto	114,31	13,5	0,93	-2,54
Ovino para abasto	106,65	5,7	0,26	10,76
Caprino para abasto	119,6	6,35	0,02	7,22
Porcino para abasto	120,04	7,67	1,20	6,96
Aves para abasto	133,48	24,98	1,22	28,24
Conejos para abasto	98,19	0,68	0,01	-5,16
Productos ganaderos	101,71	-1,23	-0,13	-0,80
Leche	104,53	-3,27	-0,28	-0,53
Huevos	92,72	6,62	0,15	-1,80
Lana	108,16	7,88	0,00	1,95

Nota: Se señalan en rojo los descensos inferiores al -15 % y en azul las subidas superiores al 15 %

El índice de precios de productos animales debe su alza a la subida de los precios de ganado para abasto (10,92%) que aporta 3,63 puntos a la variación del índice general, mientras que los precios de los productos ganaderos bajan un -1,23% (aportación -0,13). Entre el ganado para abasto tuvieron incrementos todos los tipos de ganado, las aves 24,98%, el vacuno 13,5%, el porcino 7,67%, 5,7% el ovino, 7,67% el caprino y 0,68% los conejos. De los productos ganaderos subieron los huevos (6,62%) y la lana (7,88%), y bajó la leche (-3,27%). Se pueden consultar detalladamente los datos en nuestra página web en el siguiente enlace:

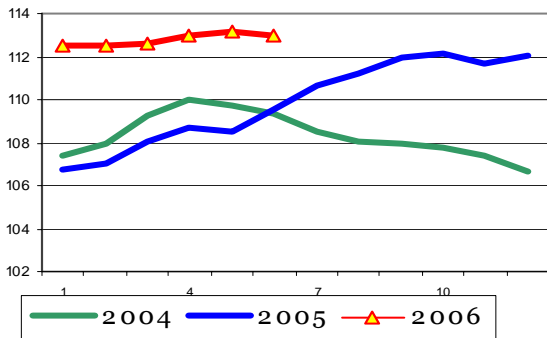
[www.mapa.es/es/estadistica/pags/PreciosPercibidos/indicadores/indicadores\\_precios.htm](http://www.mapa.es/es/estadistica/pags/PreciosPercibidos/indicadores/indicadores_precios.htm)



## Índices anuales de precios pagados por los agricultores. Año 2006 (base 2000 =100).

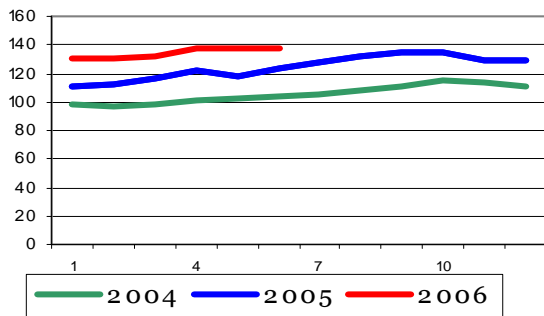
El índice general de precios pagados por los medios de producción agrarios se situó en junio de 2006 en 112,98, un 3,18% por encima del mismo mes del año anterior.

Índice General de Bienes y Servicios de uso corriente



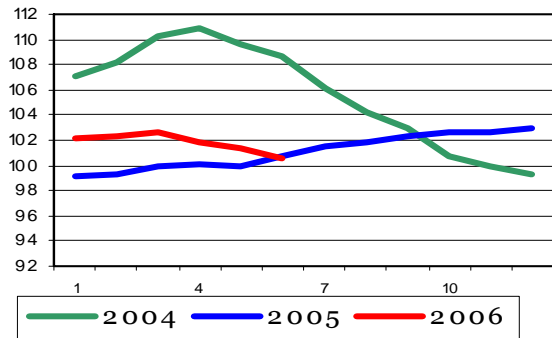
La mayor aportación a este incremento la realiza el grupo energía y lubricantes, con un incremento interanual de 11,44% y una aportación de 1,12 puntos.

Índice de Precios de Energía y Lubricantes



También se incrementaron los gastos generales un 6,61% (aportación 0,69), conservación y reparación de maquinaria un 9,27% (aportación 0,55), los fertilizantes un 4,11% (aportación 0,42), la conservación y reparación de edificios con un 6% (aportación 0,16), los servicios veterinarios un 4,08% (aportación 0,15) y fitopatológicos 1,91% y el pequeño material un 4,26% (aportación 0,12 cada uno).

Índice de Precios de Alimentos del Ganado



Los alimentos del ganado bajaron con una variación interanual -0,14% (aportación -0,06) y las semillas y plantones con una bajada de -1,35% respecto al mismo mes del año anterior, con una repercusión de -0,09 en el índice general.



**Índices anuales de precios pagados por los agricultores (base 2000 = 100). Mes: junio 2006.**

Descripción	Índice anual	% Variación año anterior	Aportación increm. índ. gral.
<b>Índice general de precios de bienes y servicios</b>	<b>112,98</b>	<b>3,18</b>	<b>3,18</b>
Semillas y plantones	106,66	-1,35	-0,09
Semillas	120,37	-2,67	-0,11
Plantones	88,98	1,01	0,02
Fertilizantes	126,38	4,11	0,42
Fertilizantes simples	142,32	7,23	0,35
Fertilizantes nitrogenados	145,74	7,60	0,32
Fertilizantes fosfatados	120,49	-1,63	0
Fertilizantes potásicos	122,98	9,31	0,03
Fertilizantes compuestos	118,96	3,91	0,18
Enmiendas	88,81	-14,19	-0,11
Alimentos del ganado	100,59	-0,14	-0,06
Piensos simples	93,54	-3,64	-0,31
Piensos compuestos	102,51	0,77	0,25
Piensos compuestos para bovino	102,28	0,78	0,06
Piensos compuestos para ovino	98,49	0,47	0,01
Piensos compuestos para porcino	103,53	1,15	0,15
Piensos compuestos para aves	102,45	-0,38	-0,01
Piensos compuestos para conejos	101,85	0,39	0,03
Productos fitopatológicos	108,53	1,91	0,12
Servicios veterinarios	112,39	4,08	0,15
Conservación y reparación de maquinaria	138,45	9,27	0,55
Conservación y reparación de edificios	128,16	6,00	0,16
Energía	137,67	11,44	1,12
Carburantes	150,09	13,87	1,00
Lubricantes	117,83	5,72	0,03
Electricidad	108,19	4,44	0,09
Material y pequeño utillaje	115,39	4,26	0,12
Gastos generales	125,4	6,61	0,69

Nota: Se señalan en rojo los descensos inferiores al -5 % y en azul las subidas superiores al 5 %.

Se pueden consultar detalladamente los datos en nuestra página web en el siguiente enlace:

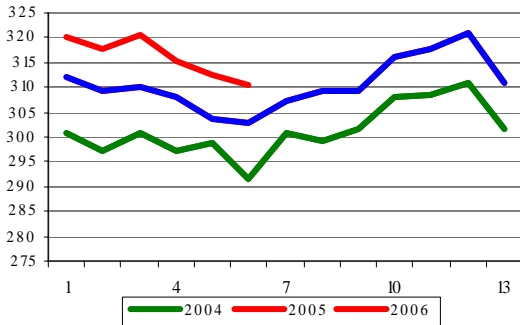
[www.mapa.es/es/estadistica/pags/PreciosPercibidos/indicadores/indicadores\\_precios.htm](http://www.mapa.es/es/estadistica/pags/PreciosPercibidos/indicadores/indicadores_precios.htm).



## Índices de salarios agrarios (base 1985 =100).

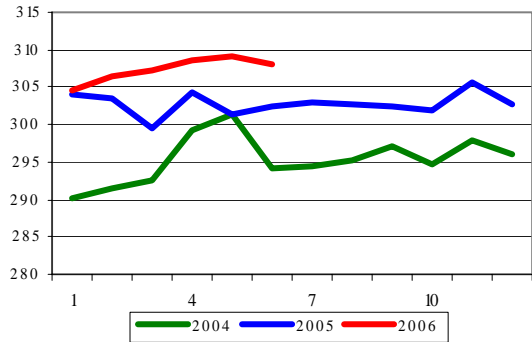
El índice general de salarios agrarios se situó en junio de 2006 en 310,53, un 2,53% por encima del mismo mes del año anterior.

**Índice general de salarios agrarios**



Entre los trabajadores fijos las mayores subidas interanuales las han experimentado los vaqueros o porqueros, que han subido 6,30%, los guardas o caseros, cuya subida ha sido el 3,59% y los hortelanos un 3,09%.

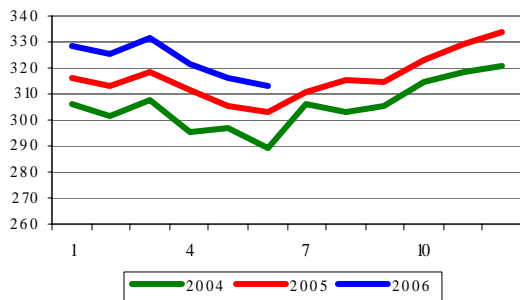
**Índice salario mano de obra fija**



La mano de obra eventual es la que ha obtenido mayor crecimiento, un 3,14% interanual, si bien descendió el -0,98% intermensual, frente a la mano de obra fija que ha subido un 2,53% respecto a junio 2005 y también bajó un -0,64% respecto a mayo 2006.

Entre los salarios eventuales el crecimiento más destacado corresponde los empleados en la plantación y tala de árboles con un incremento del 29,54% respecto a junio 2006.

**Índice salario mano de obra eventual**





**Índices mensuales de salarios agrarios (base 1985 = 100). Mes: junio 2006.**

	Índice mensual	% var. año anterior	% var. mes anterior
<b>Índice general</b>	<b>310,53</b>	<b>2,53</b>	<b>-0,64</b>
<b>Trabajadores fijos</b>	<b>307,94</b>	<b>1,80</b>	<b>-0,37</b>
Encargados, capataces	296,76	1,87	-0,93
Tractoristas y maquinistas	311,39	1,45	-0,24
Pastores	300,55	1,24	-0,25
Vaqueros o porqueros	308,06	6,30	-0,66
Hortelanos	341,38	3,09	-0,39
Guardas o caseros	348,04	3,59	-0,03
Peón fijo para trabajos diversos	301,69	1,39	-0,28
<b>Trabajadores eventuales (tipos de trabajo)</b>	<b>312,72</b>	<b>3,14</b>	<b>-0,98</b>
Preparación del terreno	346,24	-0,29	13,29
Siembra y abonado	358,19	6,34	6,34
Labores complementarias	319,36	3,77	0,95
Riegos	331,94	4,06	-1,38
Tratamientos de plagas	284,65	8,27	-22,46
Recolección productos herbáceos	307,18	0,92	13,47
Recolección frutas y agrios	303,47	3,66	1,24
Recolección de aceituna	-	-	-
Vendimia	336,32	4,89	-
Poda	-	-	-
Plantación y tala de árboles	365,53	29,54	-3,83
Manejo de ganado	305	1,03	-1,91

Nota: Se señalan en rojo los descensos inferiores al: -5%  
 Se señalan en azul las subidas isuperiores al: 5%

Se pueden consultar detalladamente los datos en nuestra página web en el siguiente enlace:

[www.mapa.es/es/estadistica/pags/PreciosPercibidos/indicadores/indicadores\\_precios.htm](http://www.mapa.es/es/estadistica/pags/PreciosPercibidos/indicadores/indicadores_precios.htm)



## Encuesta de Cánones de Arrendamientos Rústicos. Años 1998-2004

### Aspectos más destacados

El objetivo fundamental de la Encuesta sobre Cánones de Arrendamientos Rústicos consiste en "medir la **EVOLUCIÓN del nivel del canon medio** de las clases de tierras agrarias más significativas; es decir, tierras cuyo destino es el de su explotación agraria".

Dicha encuesta, de periodicidad anual, se realiza desde 1998 por el Ministerio de Agricultura, Pesca y Alimentación en colaboración con las Comunidades Autónomas.

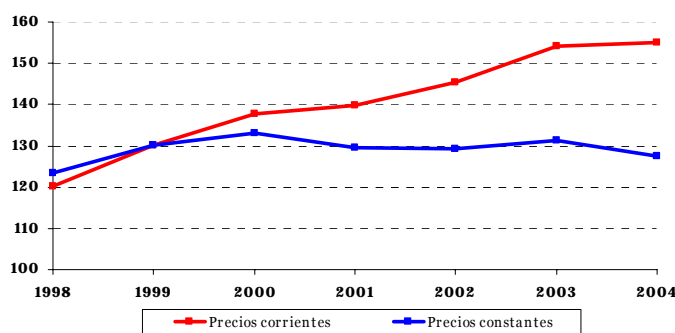
De acuerdo con el "Censo Agrario 1999", la Superficie Agraria Útil en España asciende a 26.316.787 hectá

reas, de las cuales 7.073.199 hectáreas figuran bajo el régimen de tenencia de "arrendamiento", es decir, casi un 27%. Esta misma proporción se mantiene en los resultados de la "Encuesta de Estructuras de Explotaciones Agrarias 2003", detectándose, sin embargo, un descenso en torno al 4,5% de ambas superficies.

Los tipos de cultivos y aprovechamientos con mayor representación son los de secano y, dentro de ellos, las tierras de labor (57,8%) y los pastizales (16,3%); le siguen en importancia las tierras de labor de regadío (12,5%).

El *canon medio de arrendamiento* en España ha pasado en términos corrientes de 120 €/ha. a 155 €/ha. entre 1998 y 2004, lo que supone una tasa de crecimiento anual media acumulativa del 4,3%. Este crecimiento medio no se detecta en términos reales.

Evolución del canon de arrendamiento medio (1998-2004). Euros/Ha.



EVOLUCIÓN DEL CANON DE ARRENDAMIENTO MEDIO EN ESPAÑA (1998-2004)

Años	Canon a precios corrientes			Deflactor del PIB		Canon a precios constantes		
	Euros / Ha.	Índice 1999=100	Variac. interanual	Índice 1999=100	Variac. Interanual	Euros / Ha.	Índice 1999=100	Variac. interanual
1998	120	92,3	---	97,3	---	123	94,9	---
1999	130	100,0	8,3%	100,0	2,8%	130	100,0	5,3%
2000	138	105,9	5,9%	103,5	3,5%	133	102,3	2,3%
2001	140	107,4	1,5%	107,8	4,1%	130	99,7	-2,6%
2002	145	111,9	4,1%	112,5	4,4%	129	99,4	-0,3%
2003	154	118,5	5,9%	117,3	4,2%	131	101,1	1,6%
2004	155	119,2	0,6%	121,7	3,8%	127	97,9	-3,1%

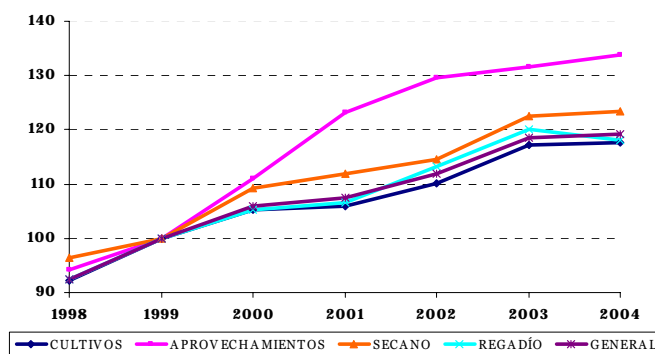
### Principales resultados por aprovechamientos

Las tasas de variación interanual son muy irregulares tanto geográficamente como por tipos de tierra, destacando dos periodos de lento crecimiento, de 2000 a 2001 (condicionado por el reducido aumento del canon en las tierras de labor y su disminución en el viñedo y el olivar de transformación de secano) y de 2003 a 2004 (provocado por el descenso del canon en las tierras de labor de regadío y el viñedo de trans

formación de secano y por el escaso crecimiento en los demás tipos de tierra).

Como media del periodo, el 77% de la variación del índice de cánones se debe a los cultivos y sólo un 23% se explica por los aprovechamientos. En concreto, las tierras de labor de secano y regadío y los pastizales de secano inciden en torno al 70%; por el contrario, el olivar de transformación de secano tiene una repercusión media del 21%, no tanto por su peso sino por la variación de su precio. La menor incidencia la ejercen los prados naturales de secano y, sobre todo, el viñedo de transformación de secano.

EVOLUCIÓN CANON ARRENDAMIENTO MEDIO NACIONAL. (Año base 1999=100). Años 1998-2004



CANON DE ARRENDAMIENTO MEDIO NACIONAL POR CULTIVOS-APROVECHAMIENTOS. (Años 2003 y 2004)

	Ponderaciones Base 1999 (%)	Canon 03 (Euros/Ha)	Canon 04 (Euros/Ha)	Variación canon (Euros/Ha)	Repercusión (%)
<b>CULTIVOS</b>	<b>77,66</b>	<b>179</b>	<b>180</b>	<b>1 0,48</b>	<b>0,43</b>
TIERRAS DE LABOR	70,31	171	170	-1 -0,50	-0,39
<i>SECANO</i>	57,85	105	106	1 0,69	0,27
<i>REGADÍO</i>	12,47	475	467	-8 -1,71	-0,66
VIÑEDO TRANSFORMACIÓN SECANO	2,97	265	261	-3 -1,28	-0,07
OLIVAR TRANSFORMACIÓN SECANO	4,38	251	282	31 12,40	0,88
<b>APROVECHAMIENTOS</b>	<b>22,34</b>	<b>69</b>	<b>70</b>	<b>1 1,64</b>	<b>0,16</b>
PRADOS NATURALES SECANO	6,08	127	127	0 0,32	0,02
PASTIZALES SECANO	16,26	47	48	1 2,98	0,15
<b>GENERAL</b>	<b>100,00</b>	<b>154</b>	<b>155</b>	<b>1 0,60</b>	<b>0,60</b>

Principales resultados por Comunidades Autónomas

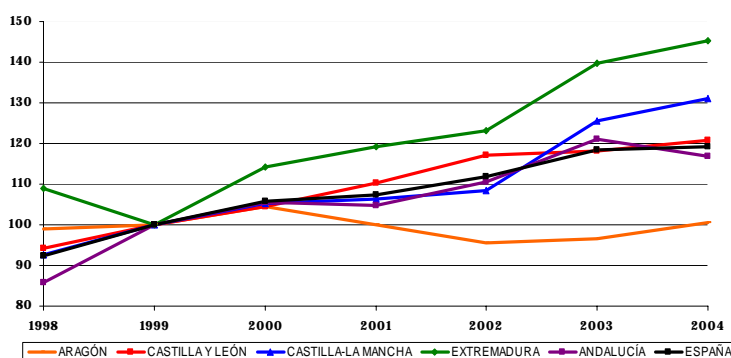
En cuanto al detalle por CC.AA., las que más influyen en el valor medio del canon son: Castilla y León (33,4%), Castilla-La Mancha (17,5%), Andalucía (13,8%), Extremadura (10,8%) y Aragón (9,2%), precisamente por tratarse de las regiones donde se concentran los cultivos y aprovechamientos más significativos.

Los cánones más elevados se encuentran en: Murcia, Andalucía, La Rioja y Cantabria; los más reducidos

en: Baleares, Aragón, Castilla y León, Extremadura y Castilla-La Mancha.

Las CC.AA. en las que el aumento del canon es claramente superior a la media en el periodo 1998-2004 son: Extremadura, Cantabria, Galicia y Canarias; por el contrario, en regiones como: Navarra, Aragón, Baleares y La Rioja, el crecimiento es inferior a la media incluso negativo. También destacan Madrid y Castilla-La Mancha por su comportamiento diferencial desde el año 2002; en el primer caso, por el descenso del canon en todas sus clases, aunque más importante en los aprovechamientos; en el segundo, por su significativo incremento en todas las clases.

EVOLUCIÓN ÍNDICE CANON ARRENDAMIENTO POR CC.AA. (Año base 1999=100)



## EVOLUCIÓN DEL ÍNDICE DE CANONES DE ARRENDAMIENTO (Base: Año1999=100)

## ANÁLISIS POR COMUNIDADES AUTÓNOMAS

	1998	1999	2000	2001	2002	2003	2004	2004 / 2003	Multiplicador 2004 sobre 1998
<b>GALICIA</b>	100,0	100,0	111,8	108,3	115,3	125,0	130,6	4,5	1,3
<b>P. DE ASTURIAS</b>	106,8	100,0	92,3	107,7	116,2	121,4	125,6	3,5	1,2
<b>CANTABRIA</b>	107,1	100,0	86,3	128,6	145,2	138,7	142,9	3,0	1,3
<b>PAÍS VASCO</b>	99,2	100,0	103,1	107,6	110,7	116,0	117,8	1,6	1,2
<b>NAVARRA</b>	79,2	100,0	109,8	104,6	93,6	97,7	99,6	1,9	1,3
<b>LA RIOJA</b>	100,4	100,0	100,0	93,1	91,8	105,2	108,3	3,0	1,1
<b>ARAGÓN</b>	98,9	100,0	104,4	100,0	95,6	96,7	100,4	3,9	1,0
<b>CATALUÑA</b>	94,5	100,0	104,1	106,8	107,5	116,4	122,1	4,9	1,3
<b>BALEARES</b>	98,7	100,0	106,3	105,1	103,8	102,5	104,6	2,0	1,1
<b>CASTILLA Y LEÓN</b>	94,3	100,0	104,5	110,2	117,0	118,2	120,8	2,2	1,3
<b>MADRID</b>	63,2	100,0	113,2	119,1	119,1	74,3	63,5	-14,6	1,0
<b>CASTILLA-LA MANCHA</b>	92,6	100,0	105,3	106,4	108,5	125,5	131,0	4,4	1,4
<b>C. VALENCIANA</b>	95,7	100,0	109,2	112,8	117,0	98,6	101,2	2,7	1,1
<b>R. DE MURCIA</b>	97,1	100,0	101,7	100,0	111,0	113,8	106,9	-6,1	1,1
<b>EXTREMADURA</b>	109,0	100,0	114,1	119,2	123,1	139,7	145,3	4,0	1,3
<b>ANDALUCÍA</b>	85,8	100,0	105,6	104,6	110,6	121,1	116,8	-3,5	1,4
<b>CANARIAS</b>	96,8	100,0	108,8	113,3	152,8	123,9	126,7	2,3	1,3
<b>ESPAÑA</b>	<b>92,3</b>	<b>100,0</b>	<b>105,9</b>	<b>107,4</b>	<b>111,9</b>	<b>118,5</b>	<b>119,2</b>	<b>0,6</b>	<b>1,3</b>

## Notas metodológicas

## Objetivo:

Medir la **EVOLUCIÓN del nivel del canon medio** de las clases de tierras agrarias más significativas; es decir, tierras cuyo destino es el de su explotación agraria.

Dicha encuesta, de periodicidad anual, se realiza desde 1998 por el Ministerio de Agricultura, Pesca y Alimentación en colaboración con las Comunidades Autónomas. La ejecución es obligatoria por figurar entre las operaciones del "Plan Estadístico Nacional" y a demanda de EUROSTAT

## Características:

**Definición de canon:** es el pago que realiza un agricultor a un propietario por el uso de parte de sus tierras; de manera que, durante el tiempo que dura el acuerdo, dichas tierras forman parte de los medios de producción de la explotación que gestiona el agricultor.

**Período base:** aquel cuyos precios sirven de referencia para medir la evolución de los mismos. El periodo considerado es 1999, por lo que para dicho año el índice es 100.

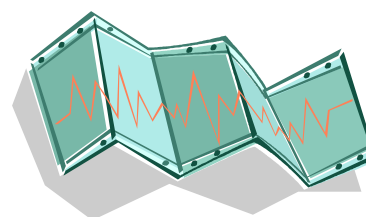
**Período de referencia de ponderaciones:** se corresponde con el año a que hacen referencia las superficies de cultivos y aprovechamientos utilizados como ponderaciones en la agregación de los cánones. En el cálculo de la estructura de ponderaciones de la actual base se han utilizado las superficies medias de 1999.

**Clases de tierra:** la cobertura, y por tanto la representatividad con la base 1999 comprende las siguientes

categorías: labor de secano, labor de regadío, olivar de transformación, viñedo de transformación, prados naturales de secano y pastizales.

**Criterio de representatividad:** las provincias objeto de estudio seleccionadas en cada clase son aquellas que, tras la ordenación de mayor a menor según la superficie ocupada por esa clase, el acumulado de ésta cubre como mínimo el 80% de la superficie nacional arrendada de la clase. No obstante, quedan incluidas las provincias consideradas de especial interés por las Comunidades Autónomas, aún habiendo sido eliminadas mediante la aplicación del criterio anterior.

**Origen y tratamiento de la información:** La recogida de cánones es responsabilidad de los Servicios de Estadística de las Comunidades Autónomas, a través de sus unidades provinciales. Los técnicos expertos cumplimentan un cuestionario con los cánones (observados y, en su defecto, estimados) para cada clase, de los contratos realizados en cada unidad territorial inferior seleccionada como representativa (comarca, municipio o paraje). Posteriormente, son remitidos a los servicios provinciales y/o territoriales de las CC.AA., quienes elaboran y resumen la información por clases en un estadillo provincial. La Subdirección General de Estadísticas Agroalimentarias calcula los cánones medios e índices por Comunidades Autónomas y nacionales



### Resultados:

**Cánones medios:** teniendo en cuenta las ponderaciones y por sucesivas agregaciones, se obtienen los cánones medios: provinciales, por CC.AA. y nacionales.

**Índices de cánones:** para medir la evolución de los cánones se utilizan los índices, es decir, la expresión de “cuánto ha cambiado el canon en un período de tiempo”.

NOTA: El índice de una clase en una unidad territorial se calcula mediante el cociente entre el canon actual y un canon base, multiplicado por 100. Siendo el *período base* el año “1997”, el canon medio durante ese año se considera como *canon base* para dicha clase, y su índice es 100. El índice del *canon actual* es el porcentaje relativo calculado. Los índices de los agregados se calculan como “Laspeyres”, es decir, a partir de los cánones (base y actual); las superficies son fijas y corresponden a las registradas en el período base.

**Variación del canon con respecto al año anterior:** medida en porcentaje.

**Repercusión del canon de cada clase o agregado en la variación general:** refleja las clases de tierra que más influyen en esa variación. Por tanto, la suma de las repercusiones coincide con la variación general.

### Publicación:

Debido a la magnitud de la encuesta, el compromiso es la obtención de resultados en los seis meses siguientes al año de referencia. Se publican en: la WEB del MAPA (<http://www.mapa.es/es/estadistica/pags/Canones/Canones.htm>), el Boletín Mensual Estadística del MAPA y se remiten a la Oficina Estadística de la Unión Europea (EUROSTAT).



## **Cuentas Económicas de la Agricultura. Renta Agraria 2005 (Avance septiembre 2006)**

### **Principales resultados. Año 2005**

La Renta Agraria 2005 expresada en términos corrientes desciende el -9% con respecto al año anterior. Considerando un aumento del PIB del 4,3% y un descenso de la mano de obra en UTAs (Unidad de Trabajo Anual) del -2,6%, la Renta Agraria expresada en términos reales baja un -12,8%. Finalmente, el indicador económico A expresado como Renta Agraria en términos reales por UTA desciende un -10,5%.

Estos indicadores resumen el comportamiento de la Renta Agraria 2005 obtenidos en el avance que la Subdirección General de Estadísticas Agroalimentarias realiza en septiembre 2006.

Los descensos se deben a una bajada en valor del -4,5% en la Producción de la Rama Agraria, como consecuencia del descenso del -7,6% en la Producción Vegetal y el aumento del 1,8% en la Producción Animal.

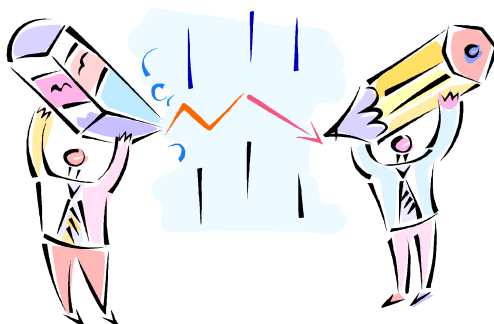
La disminución del valor en la Producción Vegetal se debe a descensos generalizados en todos sus componentes, entre los que caben destacar: los cereales, la patata, las plantas industriales y el vino. Solamente

suben las hortalizas y las frutas, como consecuencia del incremento precios, ya que cuantitativamente bajan todos sus componentes.

En cuanto a los agregados de la Producción Animal, la Carne y el Ganado suben un 4,4% como consecuencia del incremento de todos sus componentes, destacan los ascensos en: aves, otros (conejos) y bovino. Por el contrario los Productos Animales descienden un -5,2%, como consecuencia de los huevos.

Los Consumos Intermedios crecen en valor un 0,8%, con una gran subida de la energía de un 14,1% debido en gran parte al aumento del precio del gasóleo. Este incremento se contrarresta con los descensos de: los abonos, los productos fitosanitarios y los servicios agrícolas. Con respecto a los piensos, que representan casi el 50% del valor total de dichos consumos, era de prever que en un año caracterizado por las adversidades climatológicas el consumo de los mismos podría elevarse, y, efectivamente, mientras que cuantitativamente el incremento es de un 4,8%, esta subida se contrarresta con la bajada de los precios en un -4,3%, mostrando sólo un aumento del 0,3% del valor de los mismos.

La peculiaridad adicional de este avance es que se realiza sobre datos de 2004 ya consolidados, siendo los de 2005 todavía provisionales.



## EVOLUCION MACROMAGNITUDES AGRARIAS 2005 (Avance septiembre 2006)

(Valores corrientes a precios básicos en millones de Euros.)

	2004	Variación en % 2005/2004			2005(A)	Estructura %
		Cantidad	Precio	Valor		
<b>A.- PRODUCCION RAMA AGRARIA</b>	<b>41.623,6</b>	<b>-9,5</b>	<b>5,5</b>	<b>-4,5</b>	<b>39.760,7</b>	<b>100,0</b>
<b>PRODUCCION VEGETAL</b>	<b>26.667,1</b>	<b>-14,5</b>	<b>8,2</b>	<b>-7,6</b>	<b>24.653,3</b>	<b>62,0</b>
1 Cereales	4.652,8	-42,3	21,5	-29,9	3.260,0	8,2
2 Plantas Industriales (1)	1.599,5	-27,1	12,3	-18,1	1.310,4	3,3
3 Plantas Forrajeras	674,6	-15,9	7,0	-10,0	607,1	1,5
4 Hortalizas (2)	7.983,2	-0,8	3,7	2,9	8.214,7	20,7
5 Patata	584,8	-7,6	-22,6	-28,4	418,5	1,1
6 Frutas (3)	5.974,5	-3,3	6,5	3,0	6.151,1	15,5
7 Vino y mosto	1.180,6	-7,1	-11,6	-17,9	969,4	2,4
8 Aceite de oliva	3.176,1	-30,6	30,7	-9,3	2.880,4	7,2
9 Otros	840,9	0,0	0,1	0,1	841,7	2,1
<b>PRODUCCION ANIMAL</b>	<b>13.415,0</b>	<b>0,1</b>	<b>1,6</b>	<b>1,8</b>	<b>13.652,4</b>	<b>34,3</b>
Carne y Ganado	9.781,8	0,9	3,5	4,4	10.207,6	25,7
1 Bovino	2.339,2	0,0	4,5	4,6	2.446,2	6,2
2 Porcino	4.055,5	0,8	2,7	3,5	4.198,1	10,6
3 Equino	85,6	1,6	0,0	1,6	86,9	0,2
4 Ovino y Caprino	1.687,9	-1,2	3,9	2,7	1.733,6	4,4
5 Aves	1.387,7	4,3	4,0	8,5	1.505,0	3,8
6 Otros	226,0	4,2	0,9	5,2	237,7	0,6
Productos Animales	3.633,2	-1,9	-3,4	-5,2	3.444,7	8,7
1 Leche	2.572,8	-0,5	2,1	1,6	2.614,5	6,6
2 Huevos	952,6	-5,8	-19,5	-24,2	722,4	1,8
3 Otros	107,8	0,0	0,0	0,0	107,8	0,3
PRODUCCION DE SERVICIOS	458,7	-3,2	0,0	-3,2	444,0	1,1
ACTIVIDADES SECUND. NO AGRARIAS NO SEPARABLES	1.082,8	-6,6	0,0	-6,6	1.011,0	2,5
<b>B.- CONSUMOS INTERMEDIOS</b>	<b>14.735,9</b>	<b>-0,1</b>	<b>0,9</b>	<b>0,8</b>	<b>14.851,2</b>	<b>37,4</b>
1 Semillas y Plantones	928,1	-3,2	1,9	-1,4	915,6	2,3
2 Energía y Lubricantes	1.242,7	-3,2	17,8	14,1	1.417,5	3,6
3 Fertilizantes y Enmiendas	1.203,5	-13,1	8,9	-5,3	1.139,6	2,9
4 Productos Fitosanitarios	860,4	-11,6	-0,1	-11,7	759,7	1,9
5 Gastos Veterinarios	515,9	-2,0	3,5	1,4	523,4	1,3
6 Piensos	6.857,1	4,8	-4,3	0,3	6.874,9	17,3
7 Mantenimiento de material	1.164,7	4,9	0,3	5,3	1.225,8	3,1
8 Mantenimiento de edificios	374,0	2,1	4,6	6,9	399,7	1,0
9 Servicios Agrícolas	559,2	-6,9	2,5	-4,6	533,5	1,3
10 Otros Bienes y Servicios	1.030,3	-3,2	6,4	3,0	1.061,4	2,7
<b>C=(A-B) VALOR AÑADIDO BRUTO</b>	<b>26.887,7</b>			<b>-7,4</b>	<b>24.909,5</b>	<b>62,6</b>
D.- AMORTIZACIONES	3.511,2			4,5	3.670,1	9,2
E.- OTRAS SUBVENCIONES	2.567,9			-7,4	2.398,4	6,0
F.- OTROS IMPUESTOS	165,8			0,8	167,1	0,4
<b>G = (C-D+E-F) RENTA AGRARIA</b>	<b>25.778,6</b>			<b>-9,0</b>	<b>23.470,7</b>	<b>59,0</b>

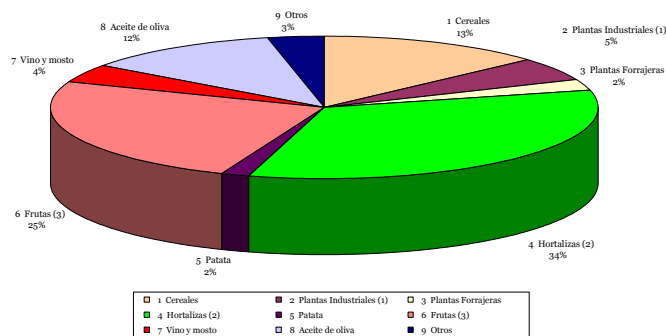
(1) Incluye: Remolacha, Tabaco, Algodón, Girasol y otras. También se incluyen las leguminosas grano

(2) Incluye: Flores y plantas de vivero

(3) Incluye: Frutas frescas, Cítricos, Frutas tropicales, Uvas y Aceitunas

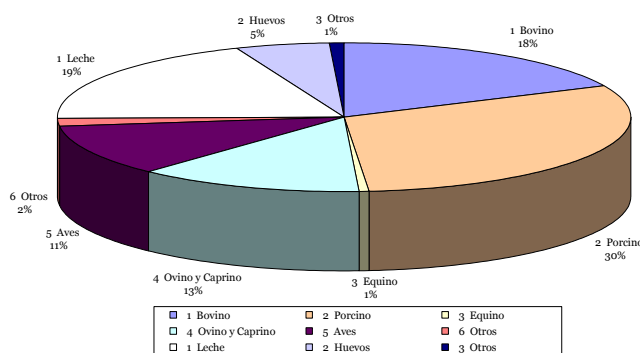
**Renta Agraria 2005. (Avance Sp06)**

**Estructura de la Producción Vegetal**



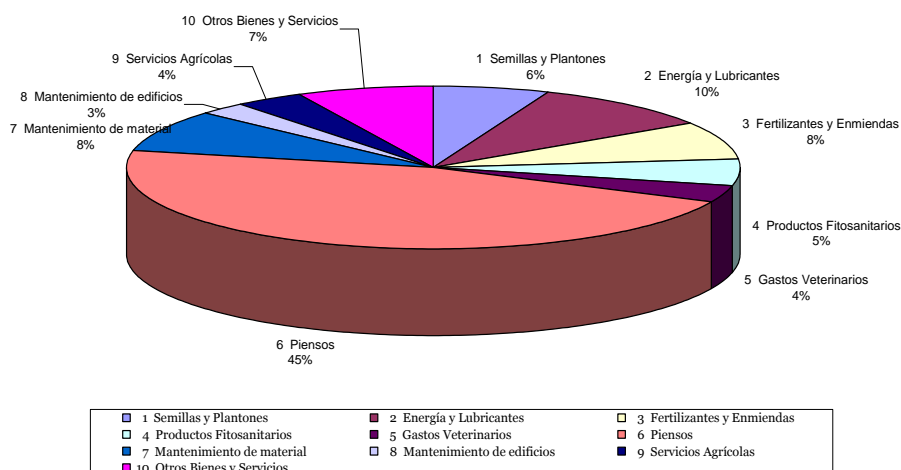
**Renta Agraria 2005. (Avance Sp06)**

**Estructura de la Producción Animal**



**Renta Agraria 2005. (Avance Sp06)**

**Estructura de los Consumos Intermedios**



**Principales resultados. Serie 2000-2005**

En este apartado se recogen los resultados de los principales agregados y componentes de la Renta Agraria Nacional para la serie histórica 2000-2005.



## EVOLUCION MACROMAGNITUDES AGRARIAS 2000-2005 (Metodología SEC-95) (Estimación Septiembre 2006)

(Valores corrientes a precios básicos en Millones de euros)

	2000	2001	2002	2003	2004	2005 (A)
<b>A.- PRODUCCION RAMA AGRARIA</b>	<b>36.282,1</b>	<b>38.507,9</b>	<b>39.066,4</b>	<b>42.155,5</b>	<b>41.623,6</b>	<b>39.760,7</b>
<b>PRODUCCION VEGETAL</b>	<b>22.463,7</b>	<b>22.346,5</b>	<b>24.054,4</b>	<b>27.126,0</b>	<b>26.667,1</b>	<b>24.653,3</b>
1 Cereales	4.316,4	3.786,1	4.093,4	4.190,6	4.652,8	3.260,0
2 Plantas Industriales (1)	1.605,8	1.535,5	1.630,3	1.382,5	1.599,5	1.310,4
3 Plantas Forrajeras	628,1	618,6	577,9	571,2	674,6	607,1
4 Hortalizas (2)	6.106,8	6.567,3	7.106,9	9.270,6	7.983,2	8.214,7
5 Patata	481,4	584,6	490,0	566,3	584,8	418,5
6 Frutas (3)	5.131,4	5.678,4	5.544,4	6.728,4	5.974,5	6.151,1
7 Vino y mosto	1.516,3	871,5	1.094,6	1.364,4	1.180,6	969,4
8 Aceite de oliva	1.654,9	1.981,2	2.801,6	2.160,3	3.176,1	2.880,4
9 Otros	1.022,7	723,3	715,3	891,6	840,9	841,7
<b>PRODUCCION ANIMAL</b>	<b>12.355,1</b>	<b>14.596,1</b>	<b>13.306,9</b>	<b>13.547,8</b>	<b>13.415,0</b>	<b>13.652,3</b>
Carne y Ganado	9.244,2	11.149,5	9.907,9	10.103,5	9.781,8	10.207,6
1 Bovino	2.139,1	2.161,2	2.428,9	2.513,8	2.339,2	2.446,2
2 Porcino	3.794,3	4.963,4	3.971,6	3.884,6	4.055,5	4.198,1
3 Equino	68,8	78,2	77,3	80,0	85,5	86,9
4 Ovino y Caprino	1.694,2	1.743,4	1.816,2	1.777,8	1.687,9	1.733,6
5 Aves	1.227,7	1.800,2	1.311,9	1.476,5	1.387,7	1.505,0
6 Otros	320,1	403,1	302,0	370,8	226,0	237,8
Productos Animales	3.111,0	3.446,6	3.399,0	3.444,3	3.633,2	3.444,7
1 Leche	2.163,6	2.474,1	2.381,5	2.393,9	2.572,8	2.614,5
2 Huevos	794,6	800,0	815,4	932,4	952,6	722,4
3 Otros	152,7	172,5	202,1	118,0	107,8	107,8
PRODUCCION DE SERVICIOS	454,9	452,2	489,7	454,5	458,7	444,0
ACTIVIDADES SECUND. NO AGRARIAS NO SEPARABLES	1.008,4	1.113,1	1.215,4	1.027,2	1.082,8	1.011,1
<b>B.- CONSUMOS INTERMEDIOS</b>	<b>12.933,4</b>	<b>13.486,0</b>	<b>14.261,4</b>	<b>14.476,3</b>	<b>14.735,9</b>	<b>14.851,2</b>
1 Semillas y Plantones	842,2	899,7	958,3	895,7	928,1	915,6
2 Energía y Lubricantes	1.224,7	1.143,2	1.109,1	1.145,5	1.242,7	1.417,5
3 Fertilizantes y Enmiendas	1.144,3	1.169,5	1.109,2	1.220,0	1.203,5	1.139,6
4 Productos Fitosanitarios	870,7	876,8	959,0	858,8	860,4	759,7
5 Gastos Veterinarios	466,9	485,1	488,4	503,3	515,9	523,4
6 Piensos	5.623,2	6.085,2	6.647,9	6.796,5	6.857,1	6.874,9
7 Mantenimiento de material	1.037,5	1.062,1	1.107,4	1.158,1	1.164,7	1.225,8
8 Mantenimiento de edificios	297,9	322,3	347,6	359,9	374,0	399,7
9 Servicios Agrícolas	514,3	517,2	579,1	550,6	559,2	533,5
10 Otros Bienes y Servicios	911,7	924,9	955,4	987,8	1.030,3	1.061,4
<b>C=(A-B) VALOR AÑADIDO BRUTO</b>	<b>23.348,7</b>	<b>25.021,9</b>	<b>24.805,0</b>	<b>27.679,2</b>	<b>26.887,7</b>	<b>24.909,5</b>
D.- AMORTIZACIONES	2.776,9	3.140,5	3.264,5	3.358,6	3.511,2	3.670,1
E.- OTRAS SUBVENCIONES	1.306,6	2.363,8	2.343,6	2.529,8	2.567,9	2.398,4
F.- OTROS IMPUESTOS	135,9	142,7	147,8	155,9	165,8	167,1
<b>G = (C-D+E-F) RENTA AGRARIA</b>	<b>21.742,5</b>	<b>24.102,5</b>	<b>23.736,3</b>	<b>26.694,5</b>	<b>25.778,6</b>	<b>23.470,7</b>

(A) Avance

(E) Estimación

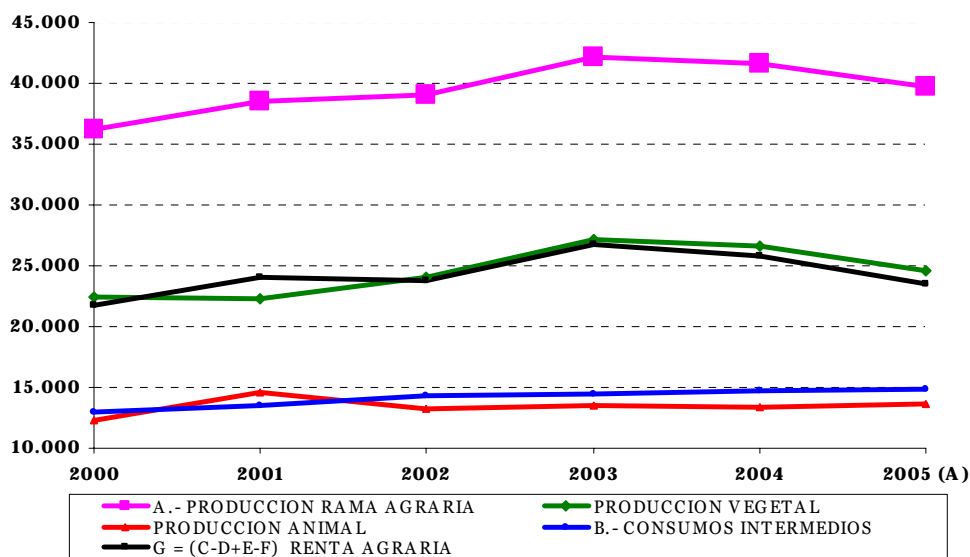
(1) Incluye: Remolacha, Tabaco, Algodón, Girasol y otras.; también se incluyen las leguminosas grano

(2) Incluye: Flores y plantas de vivero

(3) Incluye: Frutas frescas, Cítricos, Frutas tropicales, Uvas y Aceitunas

Fuente de información: Ministerio de Agricultura, Pesca y Alimentación (MAPA)

## EVOLUCIÓN RENTA AGRARIA NACIONAL Y SUS AGREGADOS. Años 2000-2005



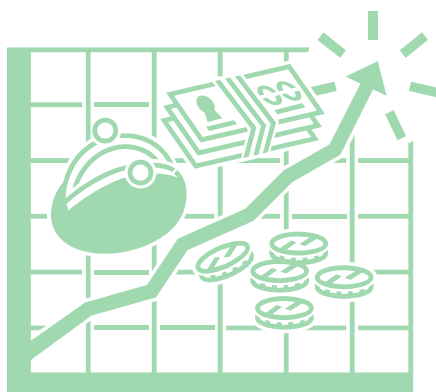
## Objetivo y difusión

La **Renta Agraria** ("Renta de los Factores" o "Valor Añadido Neto a Coste de los Factores" representa el valor generado por la actividad de la producción agraria. Mide la remuneración de los medios de producción (tierra, capital y trabajo).

La normativa específica la constituye el **Reglamento 138/2004** del Parlamento Europeo y del Consejo de 5 de diciembre de 2003 sobre Cuentas Económicas de la Agricultura de la Comunidad, dentro del marco general del Reglamento 2223/96 del Consejo de 25

de junio de 1996 que define el Sistema Integrado Europeo de Cuentas Nacionales y Regionales (SEC-95); ambos de aplicación directa en España. Dicha normativa concreta la metodología de cálculo así como el calendario de elaboración y remisión a la Oficina Estadística de la Unión Europea (EUROSTAT).

Los resúmenes se publican en: el Boletín Mensual Estadística del MAPA, el Anuario del MAPA y la página WEB también del MAPA (<http://www.mapa.es/es/estadistica/pags/macromagnitudes/macro.asp?cod=3>).



## Red Contable Agraria. (Resultados Nacionales 2004)

### Principales resultados

El documento que se presenta expone los principales resultados económicos medios por explotación correspondientes al ejercicio contable del año 2004, obtenidos mediante la operación estadística "Red Contable Agraria Nacional".

Con respecto a las características generales, la explotación agraria media nacional en el año 2004 posee: una SAU de 25,5 ha., una carga ganadera de 13,2 UG y un volumen de mano de obra de 1,1 UTAs. Estas cifras suponen respectivamente una variación de -16,4%, -9,6% y 0,0% entre los dos ejercicios, lo que apunta hacia una leve disminución del tamaño de las explotaciones, no de su productividad; este hecho se produce en mayor medida en las orientaciones agrícolas que en las ganaderas.

Las principales variables económicas ofrecen, respectivamente, los siguientes saldos e incrementos: producción bruta (36.142€; 2,3%), subvenciones (6.240€; -5,3%) y consumos intermedios (14.449€; 2,0%).

La renta agraria, agregado más difundido entre los indicadores de la actividad económica de la explotación, asciende a 25.297€ con un incremento del 1,6% entre los ejercicios 2003 y 2004. Mientras que las disponibilidades empresariales suponen 21.174€ con un incremento del 0,4% durante el referido período.

El ratio calculado como el cociente entre los valores de la renta agraria y la producción bruta alcanza una cifra media de 70,0 con una disminución del -0,6% durante este mismo período.

Del análisis de este último ratio desde diferentes ópticas, se destacan los siguientes aspectos:

- La obtención de valores más elevados en las explotaciones medianas y pequeñas que en las de mayor tamaño, debido fundamentalmente al efecto de las menores cargas salariales que soportan las explo-

taciones con mayor volumen de mano de obra familiar.

- Para las orientaciones productivas agrícolas como olivar o cereales se producen cifras más altas que en los frutales de hueso y pepita u horticultura de invernadero. Para las orientaciones productivas ganaderas como bovino de cría u ovino se producen cifras más elevadas que en porcino de engorde o bovino de leche. Este efecto se produce posiblemente por el componente subvenciones.
- Del análisis por Comunidades Autónomas se desprende que dicho ratio es más elevado en Extremadura, Madrid, Andalucía o Baleares; y más reducido en Navarra, País Vasco, Cataluña o Asturias.

### Evolución de las principales variables. (Período 2002 -2004)

Con el fin de abordar un período de tiempo más amplio, se analiza la evolución entre los ejercicios 2002 y 2004. Siguiendo puntos a destacar:

- La SAU media disminuye un -16,4%, las UG un -9,6% y la mano de obra permanece estable.
- La producción bruta vegetal aumenta un 8,5%, frente a la disminución de -8,2% la animal; como consecuencia, la producción bruta sube un 2,3%. Las subvenciones por explotación disminuyen un -5,3%.
- Los consumos intermedios se incrementan un 2,0%.
- La renta por explotación sube un 1,6%; sin embargo, el ratio resumen renta agraria por producción bruta es de 70,0, lo que significa que permanece prácticamente estable, con una disminución del -0,6%.

### Principales resultados por tamaño de explotación. (Año 2004).

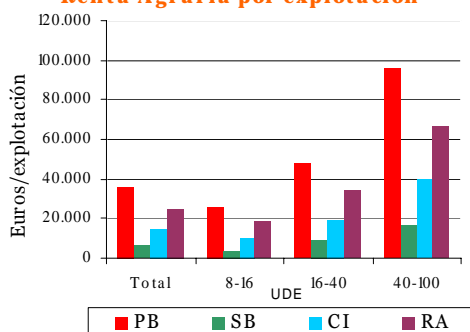
Aunque los intervalos utilizados en la encuesta son más numerosos, por incluir explotaciones tanto menores como de mayor tamaño, los tres intervalos especificados a continuación resultan ser los más representativos.

Concepto	Tamaño (intervalo de UDEs)			
	8-16	16-40	40-100	Total
<b>Características generales</b>				
SAU (ha)	16,9	39,5	78,8	25,5
Unidades ganaderas (UG)	6,8	15,5	45,2	13,2
Mano de obra (UTAs)	1,1	1,2	1,5	1,1
<b>Ingresos y gastos (€)</b>				
<b>Producción bruta (PB)</b>				
Producción bruta vegetal (PBv)	26.117	47.985	96.135	36.142
Producción bruta animal (Pba)	18.736	31.828	57.034	24.233
Subvenciones (SB)	7.046	15.511	38.147	11.421
<b>Producción Final Agraria (PFA)</b>	<b>25.327</b>	<b>46.845</b>	<b>93.882</b>	<b>35.309</b>
Consumos Intermedios (CI)	4.134	8.805	17.048	6.240
<b>VAB a precios de mercado (VAB pm)</b>	<b>20.860</b>	<b>15.510</b>	<b>27.859</b>	<b>53.913</b>
<b>VAN al coste de los factores (Renta Agraria)</b>	<b>18.411</b>	<b>34.520</b>	<b>66.765</b>	<b>25.297</b>
<b>Disponibilidades empresariales (DE)</b>	<b>15.663</b>	<b>29.319</b>	<b>55.861</b>	<b>21.174</b>
<b>Ratios</b>				
PBv/SAU (€/ha)	1.109	806	724	950
PBa/UG (€/UG)	1036	1001	844	865
Costes espec. Cult./SAU (€/ha)	204	157	139	173
Costes espec. Ganado/UG (€/UG)	508	486	426	452
VAN cf/PB	70,5	71,9	69,4	70,0
DE/PB	60,0	61,1	58,1	58,6

Siguientes puntos a destacar:

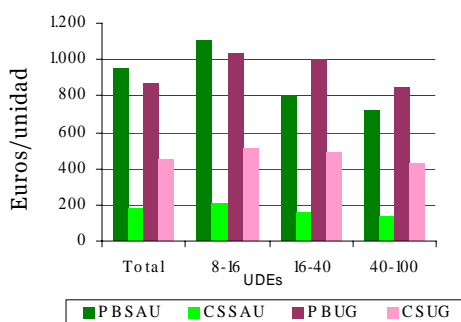
- El intervalo de SAU media por explotación se encuentra entre las 16,9 y 78,8 has, es decir, la proporción es 1:4. Esta misma proporción es de 1:7 para las UGs.
- Todos los conceptos recogidos en el apartado “Ingresos y Gastos” prácticamente mantienen la proporción de 1:2:4 entre los valores de las tres clases de intervalos analizadas; por ejemplo, la Renta Agraria del tercer intervalo es casi el doble de la del segundo y ésta el doble del primero.

**Principales componentes de la Renta Agraria por explotación**



- Los ratios analizados siempre son más favorables para las explotaciones medianas y pequeñas, incluido el ratio resumen “renta agraria por producción bruta”.

**Principales ratios técnicos por explotación**



**Principales resultados por orientación técnico económica. (Año 2004).**

Las principales conclusiones son las siguientes:

- Entre las explotaciones con vocación agrícola, se observa:
  - La Producción Bruta oscila entre los casi 90.000€ en orientaciones de horticultura de invernadero y los 20.000€ en las de olivicultura o cultivos mixtos permanentes.
  - Las Subvenciones varían entre los más de 12.000€ en cultivos COP y los apenas 30€ en horticultura de invernadero.
  - Los Consumos Intermedios se sitúan en torno a los 30.000€ en las de horticultura de invernadero y los 5.000€ en las de olivicultura o cultivos mixtos permanentes.
  - La Renta Agraria alcanza los 60.000€ en las de horticultura, y prácticamente son un tercio de este valor las COP y olivicultura.
  - Finalmente, la relación entre la renta agraria y la producción bruta es más elevada en las

orientaciones de olivar o cereales que en frutales de hueso y pepita u horticultura invernadero, fundamentalmente por el componente subvenciones.

- Entre las explotaciones con vocación ganadera, se observa:
  - La Producción Bruta oscila entre los más de 200.000€ en orientaciones de porcino de engorde y apenas 30.000 de bovino de cría.
  - Las Subvenciones destacan en las de bovino de cría con casi 12.000€.
  - Los Consumos Intermedios son también significativamente superiores en porcino que en rumiantes, por su carácter intensivo.
  - Entre las explotaciones ganaderas se observa un menor valor de la relación entre la renta agraria y la producción bruta, alcanzando máximos en bovino de cría y ovino, y mínimos en porcino de engorde y bovino de leche.

**Principales resultados por CC.AA. (Año 2004).**

Las principales conclusiones son las siguientes:

- En general se observa una gran heterogeneidad en los valores de las diferentes variables, tanto en términos absolutos como en ratios.
- Las explotaciones con mayor SAU se encuentran en Extremadura, Madrid, Castilla y León; las de menor tamaño en Canarias y C. Valenciana. En cuanto a las UGs, son mayores en Navarra y Aragón y menores en Canarias y Andalucía.
- La producción bruta se sitúa entre los casi más de 50.000€ de Madrid y los poco más de 25.000€ de Asturias, mientras que las subvenciones oscilan entre los más de 14.000€ de Aragón y los apenas 700€ de la C. Valenciana. Los consumos intermedios fluctúan entre los 28.000€ también en Aragón y los 7.000€ de la C. Valenciana.
- La renta agraria por explotación más elevada corresponde a Madrid, Navarra, Aragón y Extremadura, superando los 30.000€. Las menores rentas corresponden a Asturias, País Vasco, C. Valenciana y Galicia, que no alcanzan 20.000€.
- Los valores más elevados del ratio renta agraria por producción bruta son para Extremadura, Madrid y Andalucía; los menores para País Vasco y Navarra.

**Objeto y difusión.**

La Red Contable Agraria Nacional es un instrumento que **permite evaluar la renta de las explotaciones agrarias** y el impacto de la política agraria.

Se rige por el Reglamento 79/65 del Consejo de la UE, por lo que supone los mismos principios contables en todos los países; se trata pues de la única fuente de micro-datos completa en España y armonizada con el resto de los países de la UE.

Debido a la magnitud de la encuesta, se obtienen resultados al año y medio siguiente al año de referencia. Existe una publicación anual de la unidad estadística del MAPA donde se recoge información más detallada. Los resúmenes se publican en: el Boletín Mensual Estadística del MAPA, el Anuario del MAPA ([http://www.mapa.es/es/estadistica/pags/anuario/Anu\\_04/indice.asp?parte=7&capitulo=36](http://www.mapa.es/es/estadistica/pags/anuario/Anu_04/indice.asp?parte=7&capitulo=36)) y se remiten al Comité RICA de la UE.

## Índice temático de anteriores boletines

Título	BME (1)
Avance de superficies y producciones	Julio 2006
Avicultura	Mayo-Junio 2006
Balances de productos agrarios	Febrero 2005
Censos ganaderos. Año 2005	Julio 2006
Distribución de la tierra, 2004 (monográfico)	Octubre 2005
Encuesta de actividad de los establecimientos de acuicultura 2002-2004 (monográfico)	Marzo 2006
Encuesta de precios de la tierra. Año 2005	Julio 2006
Encuesta intermedia sobre la superficie vitícola para la producción de vino y mosto. Campaña Vitícola 2003-2004 (monográfico)	Febrero 2006
Encuesta nacional de cunicultura 2003 (número monográfico)	Jul-Ago 2005
Encuesta nacional de cunicultura 2003 (resumen)	Jul-Ago 2005
Encuestas ganaderas 2004	Marzo 2005
Encuestas lácteas. Resultados 2004 (monográfico)	Jul-Ago 2005
Encuesta de Superficies y Rendimientos de Cultivos. Año 2005	Julio 2006
Evolución del precio de la miel (monográfico)	Marzo 2006
Fertilizantes	Mayo-Junio 2006
Indicadores de precios y salarios	Julio 2006
Industrias lácteas. Estadística mensual	Julio 2006
Macromagnitudes agrarias. Evolución 1990-2004 (monográfico)	Sept. 2005
Maquinaria agrícola	Abril 2006
Movimiento comercial pecuario 2004 (monográfico)	Sept. 2005
Planes de mejora de estadísticas agroalimentarias (monográfico)	Octubre 2005
Precios nacionales en origen	Julio 2006
Producciones forestales: madera y leña	Jul-Ago 2005
Red Contable Agraria Nacional. Orientación Técnico-Económica. "Vacuno de leche". 2003	Mayo-Junio 2006
Red Contable Agraria Nacional. Resultados 2003 (monográfico).	Octubre 2005
Red Contable Agraria Nacional. UTE cultivos COP 2003.	Abril 2006
Red Contable Agraria Nacional. OTE "Viticultura". Año 2003	Julio 2006
Sacrificio de ganado	Julio 2006

(1) Último Boletín Mensual de Estadística en el que aparece publicado





R  
M  
E



MINISTERIO  
DE AGRICULTURA, PESCA  
Y ALIMENTACIÓN