

Encuesta de Cánones de Arrendamiento Rústico. Año 2010

(Base 1999)

Principales Resultados



GOBIERNO
DE ESPAÑA

MINISTERIO
DE MEDIO AMBIENTE
Y MEDIO RURAL Y MARINO

Subdirección General de Estadística
Secretaría General Técnica
Noviembre 2011

ÍNDICE GENERAL

- 1.- Evolución de los cánones de arrendamiento rústico (1999-2010).
- 2.- Principales resultados del año 2010.
- 3.- Series de resultados a precios corrientes.
 - 3.1.- Índices.
 - 3.2.- Tasas de variación.
 - 3.3.- Repercusiones.
- 4.- Series de resultados a precios corrientes: especificaciones por Comunidades Autónomas para los principales tipos de cultivos.
- 5.- Series de resultados a precios constantes.
- 6.- Notas metodológicas.
 - 6.1.- Objeto de la encuesta.
 - 6.2.- Periodo de base.
 - 6.3.- Tipos de cultivos y aprovechamientos.
 - 6.4.- Método general de cálculo.
 - 6.5.- Ponderaciones.
 - 6.6.- Índices, tasas de variación y repercusiones.
 - 6.7.- Proceso de recogida y tratamiento de la información. Difusión de resultados.

ÍNDICE DE ANEJOS

- Anejo 1A.1 Canon medio de las tierras de labor de secano por CC.AA (euros/ha.).
- Anejo 1A.2 (Gráfico). Canon medio de las tierras de labor de secano (euros/ha.).
- Anejo 1B.1. Canon medio de las tierras de labor de regadío por CC.AA (euros/ha.).
- Anejo 1B.2 (Gráfico). Canon medio de las tierras de labor de regadío (euros/ha.).
- Anejo 1C.1. Canon medio del viñedo para transformación de secano por CC.AA (euros/ha.).
- Anejo 1C.2. (Gráfico). Canon medio del viñedo para transformación de secano (euros/ha.).
- Anejo 1D.1. Canon medio del olivar para transformación de secano por CC.AA (euros/ha.).
- Anejo 1D.2 (Gráfico). Canon medio del olivar para transformación de secano (euros/ha.).
- Anejo 1E.1. Canon medio de los prados naturales de secano por CC.AA. (euros/ha.).
- Anejo 1E.2 (Gráfico). Canon medio de los prados naturales de secano por CC.AA. (euros/ha.).
- Anejo 1F.1. Canon medio de los pastizales de secano por CC.AA (euros/ha.).
- Anejo 1F.2 (Gráfico). Canon medio de los pastizales de secano (euros/ha.).
- Anejo 2A Evolución del canon medio por cultivos y aprovechamientos (euros constantes de 1999 por ha.).
- Anejo 2B Tasas de variación del canon por cultivos y aprovechamientos (%) (euros constantes de 1998).

1. EVOLUCIÓN DE LOS CÁNONES DE ARRENDAMIENTO RÚSTICO (1999-2010).

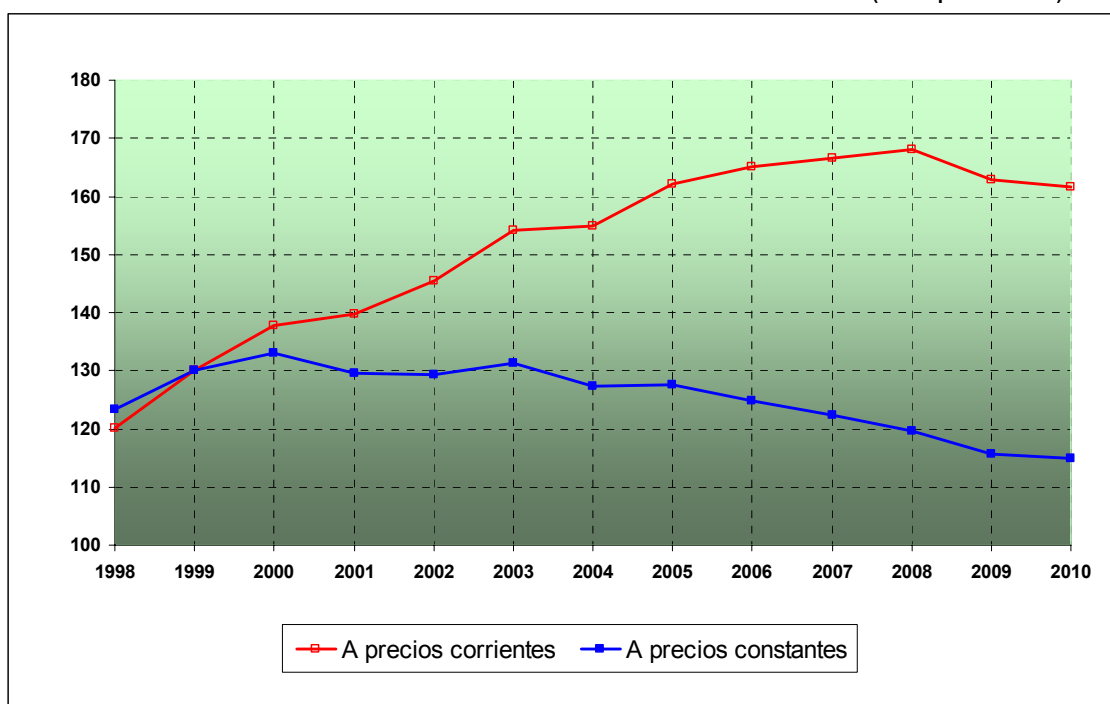
Los cánones de arrendamiento rústico en el año 2010 muestran cierta estabilidad con ligera tendencia a la baja (-0,7%) respecto a los datos registrados en el ejercicio anterior, situándose el valor medio en 162 euros/ha en términos corrientes. La variación interanual es la misma si la expresamos en términos constantes.

A modo de resumen, el Cuadro 0 y en el Gráfico 1 muestran la evolución de los cánones de arrendamiento rústico en España entre 1998 y 2010, tanto en términos corrientes como constantes.

CUADRO 0
EVOLUCIÓN DEL CANON DE ARRENDAMIENTO MEDIO EN ESPAÑA (1998-2010)

Años	Canon a precios corrientes			Deflactor del PIB		Canon a precios constantes		
	Euros / Ha.	Índice 1999=100	Variac. interanual	Índice 1999=100	Variac. interanual	Euros / Ha.	Índice 1999=100	Variac. interanual
1998	120	92,3	---	97,3	---	123	94,9	---
1999	130	100,0	8,3%	100,0	2,8%	130	100,0	5,3%
2000	138	105,9	5,9%	103,5	3,5%	133	102,3	2,3%
2001	140	107,4	1,5%	107,8	4,1%	130	99,7	-2,6%
2002	145	111,9	4,1%	112,5	4,4%	129	99,4	-0,3%
2003	154	118,5	5,9%	117,3	4,2%	131	101,1	1,6%
2004	155	119,2	0,6%	121,7	3,8%	127	97,9	-3,1%
2005	162	124,6	4,5%	127,0	4,3%	128	98,1	0,2%
2006	165	126,9	1,9%	132,1	4,0%	125	96,1	-2,0%
2007	167	128,1	0,9%	136,2	3,1%	122	94,0	-2,1%
2008	168	129,2	0,9%	140,6	3,2%	120	91,9	-2,2%
2009	163	125,1	-3,2%	140,7	0,1%	116	89,0	-3,2%
2010	162	124,2	-0,7%	140,6	0,0%	115	88,3	-0,7%

GRÁFICO 1
EVOLUCIÓN DEL CANON DE ARRENDAMIENTO MEDIO EN ESPAÑA DE 1998 A 2010 (euros por hectárea)



2. PRINCIPALES RESULTADOS DEL AÑO 2010.

Los cánones medios nacionales ponderados por tipos de cultivos-aprovechamientos y por secano-regadío se muestran en los Cuadros 1A y 1B.

CUADRO 1A
CANON DE ARRENDAMIENTO MEDIO NACIONAL POR CULTIVOS-APROVECHAMIENTOS
AÑOS 2009 y 2010

	Ponderaciones Base 1999 (%)	Canon 09 (Euros/Ha)	Canon 10 (Euros/Ha)	Variación canon		Repercusión (%)
				(Euros/Ha)	(%)	
CULTIVOS	77,66	189	188	-1	-0,72	-0,65
TIERRAS DE LABOR	70,31	178	178	0	0,14	0,11
SECANO	57,85	110	112	1	1,17	0,46
REGADÍO	12,47	491	487	-5	-0,94	-0,35
VIÑEDO TRANSFORMACIÓN SECANO	2,97	289	281	-8	-2,87	-0,15
OLIVAR TRANSFORMACIÓN SECANO	4,38	302	280	-22	-7,38	-0,60
APROVECHAMIENTOS	22,34	71	70	-1	-0,83	-0,08
PRADOS NATURALES SECANO	6,08	124	127	3	2,61	0,12
PASTIZALES SECANO	16,26	51	49	-2	-3,95	-0,20
GENERAL	100,00	163	162	-1	-0,73	-0,73

CUADRO 1B
CANON DE ARRENDAMIENTO MEDIO NACIONAL POR SECANO-REGADÍO
AÑOS 2009 y 2010

	Ponderaciones Base 1999 (%)	Canon 09 (Euros/Ha)	Canon 10 (Euros/Ha)	Variación canon		Repercusión (%)
				(Euros/Ha)	(%)	
SECANO	87,53	116	115	-1	-0,60	-0,37
TIERRAS DE LABOR	57,85	110	112	1	1,17	0,46
VIÑEDO TRANSFORMACIÓN	2,97	289	281	-8	-2,87	-0,15
OLIVAR TRANSFORMACIÓN	4,38	302	280	-22	-7,38	-0,60
PRADOS NATURALES	6,08	124	127	3	2,61	0,12
PASTIZALES	16,26	51	49	-2	-3,95	-0,20
REGADÍO	12,47	491	487	-5	-0,94	-0,35
TIERRAS DE LABOR	12,47	491	487	-5	-0,94	-0,35
GENERAL	100,00	163	162	-1	-0,73	-0,73

La variación media experimentada por los cánones en el año 2010 (-0,73%), integra las siguientes particularidades según cultivos y aprovechamientos:

- Tanto las tierras de cultivo como las ocupadas por los aprovechamientos y pastos muestran un diferencial interanual similar (-0,72% y -0,83%, respectivamente).
- La pequeña tendencia negativa del canon de las tierras de cultivo se debe al olivar de transformación, que es el que mayor caída de cánones refleja (-7,38%), seguido por el viñedo de transformación (-2,87%) y las tierras de labor en régimen de regadío (-0,94%).
- El signo negativo de los cánones de los aprovechamientos (-0,83%) está motivado por la caída de los pastizales (-3,95%); la subida de los cánones pagados por los prados naturales (+2,61%) no es suficiente para compensar al conjunto del grupo.
- Tanto el conjunto de las tierras de secano como las de regadío, registraron variaciones interanuales poco significativas, aunque con tendencias ligeramente negativas (-0,60% y -0,94%, respectivamente).

El análisis por Comunidades Autónomas de la evolución de los cánones de arrendamiento se recoge en los Cuadros 1C.1 y 1C.2, en el primero se ordenan las CC.AA. de mayor a menor por su importancia superficial y, en el segundo, por su variación porcentual.

CUADRO 1C.1
CANON DE ARRENDAMIENTO MEDIO NACIONAL POR CC.AA. AÑOS 2009 y 2010
(CC.AA. ordenadas de mayor a menor por la importancia de la superficie arrendada)

	Ponderaciones Base 1999 (%)	Canon 09 (Euros/Ha)	Canon 10 (Euros/Ha)	Variación canon		Repercusión (%)
				(Euros/Ha)	(%)	
CASTILLA Y LEÓN	33,44	116	118	2	1,49	0,36
CASTILLA-LA MANCHA	17,48	129	129	0	0,25	0,04
ANDALUCÍA	13,82	329	310	-20	-5,99	-1,68
EXTREMADURA	10,80	128	129	0	0,33	0,03
ARAGÓN	9,21	125	137	12	9,34	0,66
CATALUÑA	3,95	197	195	-2	-1,03	-0,05
NAVARRA	2,19	154	159	5	3,30	0,07
MADRID	1,59	120	102	-18	-15,03	-0,18
VALENCIA	1,25	144	143	-1	-0,41	0,00
MURCIA	1,10	474	450	-24	-5,12	-0,16
ASTURIAS	1,06	158	153	-5	-3,05	-0,03
PAÍS VASCO	1,04	222	230	8	3,56	0,05
CANTABRIA	0,94	141	164	23	16,60	0,13
GALICIA	0,83	201	198	-3	-1,37	-0,01
LA RIOJA	0,67	248	255	7	2,82	0,03
BALEARES	0,53	92	98	7	7,08	0,02
CANARIAS	0,10	1222	1222	0	0,00	0,00
ESPAÑA	100,00	163	162	-1	-0,73	-0,73

Cantabria (+16,60%), Aragón (+9,34%) y Baleares (+7,08%) registran los mayores incrementos de sus cánones. País Vasco, Navarra, La Rioja, Castilla y León, Extremadura y Castilla-La Mancha experimentan subidas de menor valor (comprendidas entre el 3,56% y 0,25% según orden).

Por el contrario, Madrid muestra el mayor retroceso (-15,03%), seguido de Andalucía (-5,99%), Murcia (-5,12%) y Asturias (-3,05%). Galicia, Cataluña y Valencia caen en menor medida. Los cánones pagados en Canarias no experimentan variación respecto a los del año 2009.

CUADRO 1C.2
CANON DE ARRENDAMIENTO MEDIO NACIONAL POR CC.AA. AÑOS 2009 y 2010
(CC.AA. ordenadas de mayor a menor según la variación porcentual de su precio)

	Ponderaciones Base 1999 (%)	Canon 09 (Euros/Ha)	Canon 10 (Euros/Ha)	Variación canon		Repercusión (%)
				(Euros/Ha)	(%)	
CANTABRIA	0,94	141	164	23	16,60	0,13
ARAGÓN	9,21	125	137	12	9,34	0,66
BALEARES	0,53	92	98	7	7,08	0,02
PAÍS VASCO	1,04	222	230	8	3,56	0,05
NAVARRA	2,19	154	159	5	3,30	0,07
LA RIOJA	0,67	248	255	7	2,82	0,03
CASTILLA Y LEÓN	33,44	116	118	2	1,49	0,36
EXTREMADURA	10,80	128	129	0	0,33	0,03
CASTILLA-LA MANCHA	17,48	129	129	0	0,25	0,04
CANARIAS	0,10	1222	1222	0	0,00	0,00
VALENCIA	1,25	144	143	-1	-0,41	0,00
CATALUÑA	3,95	197	195	-2	-1,03	-0,05
GALICIA	0,83	201	198	-3	-1,37	-0,01
ASTURIAS	1,06	158	153	-5	-3,05	-0,03
MURCIA	1,10	474	450	-24	-5,12	-0,16
ANDALUCÍA	13,82	329	310	-20	-5,99	-1,68
MADRID	1,59	120	102	-18	-15,03	-0,18
ESPAÑA	100,00	163	162	-1	-0,73	-0,73

El Cuadro 1D recoge los *cánones medios generales de los principales tipos de tierra* en las Comunidades Autónomas donde son más significativos. Puede comprobarse que las regiones que más inciden en la variación en los diferentes cultivos y aprovechamientos son las siguientes:

- Tierras de labor de secano: el crecimiento del canon (+1,17%) se debe principalmente a Castilla y León (+2,60%) y en igual medida a Aragón (+5,07%) y Castilla-La Mancha (+4,46%).
- Tierras de labor de regadío: la subida de Aragón (+24,64%) no compensa los descensos del resto de CC.AA. El signo del conjunto está marcado por la caída de Andalucía (-5,03%).
- Viñedo de transformación de secano: el descenso del canon (-2,87%) se debe principalmente a Castilla y León (-3,85%) y en menor medida a la Comunidad Valenciana (-0,21%). Castilla-La Mancha y Cataluña suben ligeramente.
- Olivar de transformación de secano: Andalucía (-9,60%) es la principal responsable del descenso del canon en esta categoría de cultivos; la subida del canon en Castilla-La Mancha (+1,02%) y Cataluña (+0,53%) no compensan la depreciación general del grupo (-7,38%).
- Prados naturales de secano: el signo del conjunto está determinado por la apreciación registrada en Cantabria (+16,60%) y, en menor medida, País Vasco (+3,67%).
- Pastizales de secano: las caídas experimentadas por cada una de las CC.AA. más relevantes (desde -19,77% en Andalucía, hasta -0,5% en Castilla y León) marcan el descenso general (-3,95%).

CUADRO 1D
CANON DE ARRENDAMIENTO MEDIO POR CLASES DE CULTIVO Y CC.AA. AÑOS 2009 y 2010

Clases de Cultivos	CC.AA.	Ponderaciones Base 1999 (%)	Canon 09 (Euros/Ha)	Canon 10 (Euros/Ha)	Variación canon		Repercusión (%)
					(Euros/Ha)	(%)	
Tierras de labor de secano	TOTAL	100,00	110	112	1	1,17	1,17
	Castilla y León	34,19	116	119	3	2,60	0,93
	Castilla-La Mancha	20,20	65	68	3	4,46	0,53
	Aragón	11,72	98	103	5	5,07	0,53
	Extremadura	11,25	75	75	0	0,46	0,04
Tierras de labor de regadío	TOTAL	100,00	491	487	-5	-0,94	-0,94
	Andalucía	23,94	746	709	-38	-5,03	-1,83
	Castilla y León	22,81	324	326	2	0,64	0,10
	Extremadura	11,07	432	436	4	0,90	0,09
	Aragón	10,10	284	354	70	24,64	1,44
Viñedo de transformación de secano	TOTAL	100,00	289	281	-8	-2,87	-2,87
	Castilla-La Mancha	55,01	262	264	2	0,78	0,39
	Castilla y León	12,27	182	175	-7	-3,85	-0,30
	Valencia	9,15	341	340	-1	-0,21	-0,02
	Cataluña	8,94	369	370	0	0,10	0,01
Olivar de transformación de secano	TOTAL	100,00	302	280	-22	-7,38	-7,38
	Andalucía	72,09	333	301	-32	-9,60	-7,61
	Castilla-La Mancha	16,03	259	262	3	1,02	0,14
	Cataluña	9,67	197	198	1	0,53	0,03
Prados naturales de secano	TOTAL	100,00	124	127	3	2,61	2,61
	Castilla y León	36,55	100	98	-1	-1,19	-0,35
	Asturias	17,47	158	153	-5	-3,05	-0,68
	Cantabria	15,45	141	164	23	16,60	2,92
	País Vasco	8,65	179	185	7	3,67	0,46
Pastizales de secano	TOTAL	100,00	51	49	-2	-3,95	-3,95
	Castilla y León	50,59	49	48	0	-0,50	-0,10
	Extremadura	16,30	72	70	-2	-2,12	-0,20
	Castilla -La Mancha	11,92	35	32	-3	-8,00	-0,27
	Andalucía	9,07	65	52	-13	-19,77	-0,94

3. SERIES DE RESULTADOS A PRECIOS CORRIENTES.

Las series de cánones de arrendamiento, desde el año 1998 hasta el año 2010, por cultivos y aprovechamientos, por secano y regadío y por Comunidades Autónomas, a partir de las cuales se han construido los índices, tasas de variación y repercusiones para el análisis de su evolución, están recogidas en el Anejo 1.

3.1. Índices

Los cuadros 2A, 2B y 2C recogen la evolución en los últimos años del índice general por cultivos-aprovechamientos, por secano-regadío y por Comunidades Autónomas, respectivamente.

La tendencia general de crecimiento de los cánones de arrendamiento era clara desde 1998 hasta 2008, rompiéndose en 2009 esta tendencia alcista y consolidándose la pérdida en 2010. Tomando como referencia el año 1999=100, se observa que en los aprovechamientos (134,6) se mantiene el comportamiento a la baja iniciado en 2008. Los cultivos (123,2) bajan también en este ejercicio. Se observa un retroceso similar al agrupar las tierras de secano (124,9) y las de regadío (123,1).

CUADRO 2A
EVOLUCIÓN DEL ÍNDICE DE CANONES DE ARRENDAMIENTO (Base: Año1999=100)
ANÁLISIS POR CULTIVOS-APROVECHAMIENTOS

	1998	1999	2000	2001	2002	2003	2004	2005	2006	2007	2008	2009	2010	Multiplicador 2010 sobre 1998
CULTIVOS	92,2	100,0	105,4	105,9	110,1	117,2	117,8	122,7	125,1	125,8	128,1	124,1	123,2	1,3
TIERRAS DE LABOR	94,4	100,0	107,2	109,3	113,9	121,3	120,7	122,5	123,1	125,8	130,7	126,6	126,8	1,3
SECANO	96,3	100,0	109,2	111,9	114,6	122,6	123,4	124,9	123,0	123,8	133,1	129,0	130,5	1,4
REGADÍO	92,4	100,0	105,2	106,6	113,3	120,1	118,1	120,1	123,2	127,8	128,2	124,2	123,1	1,3
VIÑEDO TRANSFORMACIÓN SECANO	87,9	100,0	101,6	94,7	100,0	105,7	104,4	106,9	115,0	120,1	116,4	115,5	112,2	1,3
OLIVAR TRANSFORMACIÓN SECANO	76,8	100,0	92,6	85,0	85,4	90,5	101,7	133,8	147,5	128,8	114,6	108,9	100,9	1,3
APROVECHAMIENTOS	94,1	100,0	111,0	123,2	129,6	131,6	133,8	144,2	145,7	151,7	140,5	135,8	134,6	1,4
PRADOS NATURALES SECANO	97,5	100,0	94,7	109,3	118,5	117,5	117,9	132,1	130,7	137,8	122,7	114,5	117,5	1,2
PASTIZALES SECANO	89,8	100,0	132,1	141,1	143,9	149,8	154,3	159,9	165,2	169,7	163,4	163,2	156,8	1,7
GENERAL	92,3	100,0	105,9	107,4	111,9	118,5	119,2	124,6	126,9	128,1	129,2	125,1	124,2	1,3

En el descenso del índice del canon en secano, destacan olivar de transformación y pastizales. Se recuperan ligeramente prados naturales y tierras de labor.

CUADRO 2B
EVOLUCIÓN DEL ÍNDICE DE CANONES DE ARRENDAMIENTO (Base: Año1999=100)
ANÁLISIS POR SECANO-REGADÍO

	1998	1999	2000	2001	2002	2003	2004	2005	2006	2007	2008	2009	2010	Multiplicador 2010 sobre 1998
SECANO	92,3	100,0	106,3	107,9	111,0	117,5	119,9	127,4	129,2	128,3	129,8	125,7	124,9	1,4
TIERRAS DE LABOR	96,3	100,0	109,2	111,9	114,6	122,6	123,4	124,9	123,0	123,8	133,1	129,0	130,5	1,4
VIÑEDO TRANSFORMACIÓN	87,9	100,0	101,6	94,7	100,0	105,7	104,4	106,9	115,0	120,1	116,4	115,5	112,2	1,3
OLIVAR TRANSFORMACIÓN	76,8	100,0	92,6	85,0	85,4	90,5	101,7	133,8	147,5	128,8	114,6	108,9	100,9	1,3
PRADOS NATURALES	97,5	100,0	94,7	109,3	118,5	117,5	117,9	132,1	130,7	137,8	122,7	114,5	117,5	1,2
PASTIZALES	89,8	100,0	132,1	141,1	143,9	149,8	154,3	159,9	165,2	169,7	163,4	163,2	156,8	1,7
REGADÍO	92,4	100,0	105,2	106,6	113,3	120,1	118,1	120,1	123,2	127,8	128,2	124,2	123,1	1,3
TIERRAS DE LABOR	92,4	100,0	105,2	106,6	113,3	120,1	118,1	120,1	123,2	127,8	128,2	124,2	123,1	1,3
GENERAL	92,3	100,0	105,9	107,4	111,9	118,5	119,2	124,6	126,9	128,1	129,2	125,1	124,2	1,3

Extremadura es la única Comunidad Autónoma donde el índice de cánones de arrendamiento es superior a la media nacional en todos los años del periodo 1999-2010.

CUADRO 2C
EVOLUCIÓN DEL ÍNDICE DE CANONES DE ARRENDAMIENTO (Base: Año1999=100)
ANÁLISIS POR COMUNIDADES AUTÓNOMAS

	1998	1999	2000	2001	2002	2003	2004	2005	2006	2007	2008	2009	2010	2010/2009	Multiplicador 2010 sobre 1998
GALICIA	100,0	100,0	111,8	108,3	115,3	125,0	130,6	133,9	138,0	141,8	157,4	139,5	137,5	-1,4	1,4
P. DE ASTURIAS	106,8	100,0	92,3	107,7	116,2	121,4	125,6	128,1	122,2	146,9	130,8	134,6	130,5	-3,0	1,2
CANTABRIA	107,1	100,0	86,3	128,6	145,2	138,7	142,9	178,6	170,4	186,3	120,1	83,8	97,7	16,6	0,9
PAÍS VASCO	99,2	100,0	103,1	107,6	110,7	116,0	117,8	121,7	140,7	137,4	158,0	169,4	175,5	3,6	1,8
NAVARRA	79,2	100,0	109,8	104,6	93,6	97,7	99,6	94,0	95,7	101,2	98,5	88,8	91,8	3,3	1,2
LA RIOJA	100,4	100,0	100,0	93,1	91,8	105,2	108,3	108,2	107,3	108,0	110,5	106,3	109,3	2,8	1,1
ARAGÓN	98,9	100,0	104,4	100,0	95,6	96,7	100,4	110,2	121,0	124,0	162,0	139,3	152,3	9,3	1,5
CATALUÑA	94,5	100,0	104,1	106,8	107,5	116,4	122,1	128,1	139,1	144,0	142,1	135,0	133,6	-1,0	1,4
BALEARES	98,7	100,0	106,3	105,1	103,8	102,5	104,6	115,3	115,0	111,9	105,3	116,3	124,6	7,1	1,3
CASTILLA Y LEÓN	94,3	100,0	104,5	110,2	117,0	118,2	120,8	123,2	126,5	131,3	133,4	132,3	134,3	1,5	1,4
MADRID	63,2	100,0	113,2	119,1	119,1	74,3	63,5	111,3	88,8	89,9	79,6	78,8	66,9	-15,0	1,1
CASTILLA-LA MANCHA	92,6	100,0	105,3	106,4	108,5	125,5	131,0	130,6	129,1	139,8	138,8	137,0	137,3	0,3	1,5
C. VALENCIANA	95,7	100,0	109,2	112,8	117,0	98,6	101,2	106,7	116,3	115,1	102,9	101,8	101,4	-0,4	1,1
R. DE MURCIA	97,1	100,0	101,7	100,0	111,0	113,8	106,9	141,3	147,1	149,6	147,3	136,5	129,5	-5,1	1,3
EXTREMADURA	109,0	100,0	114,1	119,2	123,1	139,7	145,3	150,4	155,3	159,6	162,4	164,3	164,9	0,3	1,5
ANDALUCÍA	85,8	100,0	105,6	104,6	110,6	121,1	116,8	121,2	122,0	113,6	111,4	108,7	102,2	-6,0	1,2
CANARIAS	96,8	100,0	108,8	113,3	152,8	123,9	126,7	116,6	116,6	130,1	140,7	136,7	136,7	0,0	1,4
ESPAÑA	92,3	100,0	105,9	107,4	111,9	118,5	119,2	124,6	126,9	128,1	129,2	125,1	124,2	-0,7	1,3

3.2. Tasas de variación

Las tasas de variación de cánones en los últimos años se recogen en los Cuadros 3A, 3B y 3C.

El ritmo de crecimiento de la media general de los cánones respecto al año anterior fue en 2009 por primera vez negativo desde 1998 (año de comienzo de la serie reflejada en las tablas), consolidándose este comportamiento durante el año 2010.

CUADRO 3A
TASAS DE VARIACIÓN DEL CANON DE ARRENDAMIENTO
ANÁLISIS POR CULTIVOS-APROVECHAMIENTOS (%)

	1999-98	2000-99	2001-00	2002-01	2003-02	2004-03	2005-04	2006-05	2007-06	2008-07	2009-08	2010-09
CULTIVOS	8,51	5,35	0,50	4,00	6,43	0,48	4,17	1,96	0,56	1,86	-3,14	-0,72
TIERRAS DE LABOR	5,98	7,21	1,95	4,22	6,52	-0,50	1,45	0,48	2,23	3,85	-3,11	0,14
SECANO	3,81	9,20	2,52	2,35	6,96	0,69	1,21	-1,53	0,70	7,49	-3,11	1,17
REGADÍO	8,25	5,20	1,36	6,20	6,06	-1,71	1,70	2,57	3,77	0,31	-3,10	-0,94
VIÑEDO TRANSFORMACIÓN SECANO	13,73	1,57	-6,80	5,64	5,73	-1,28	2,46	7,57	4,43	-3,10	-0,80	-2,87
OLIVAR TRANSFORMACIÓN SECANO	30,20	-7,39	-8,26	0,52	5,97	12,40	31,52	10,24	-12,64	-11,09	-4,90	-7,38
APROVECHAMIENTOS	6,22	11,02	10,96	5,19	1,56	1,64	7,83	1,05	4,12	-7,41	-3,36	-0,83
PRADOS NATURALES SECANO	2,56	-5,32	15,44	8,39	-0,81	0,32	12,07	-1,07	5,43	-10,93	-6,71	2,61
PASTIZALES SECANO	11,36	32,14	6,81	1,98	4,08	2,98	3,64	3,30	2,78	-3,72	-0,11	-3,95
GENERAL	8,30	5,86	1,48	4,12	5,92	0,60	4,54	1,86	0,92	0,88	-3,16	-0,73

CUADRO 3B
TASAS DE VARIACIÓN DEL CANON DE ARRENDAMIENTO
ANÁLISIS POR SECANO-REGADÍO (%)

	1999-98	2000-99	2001-00	2002-01	2003-02	2004-03	2005-04	2006-05	2007-06	2008-07	2009-08	2010-09
SECANO	8,34	6,26	1,55	2,87	5,84	2,04	6,24	1,46	-0,73	1,23	-3,20	-0,60
TIERRAS DE LABOR	3,81	9,20	2,52	2,35	6,96	0,69	1,21	-1,53	0,70	7,49	-3,11	1,17
VIÑEDO TRANSFORMACIÓN	13,73	1,57	-6,80	5,64	5,73	-1,28	2,46	7,57	4,43	-3,10	-0,80	-2,87
OLIVAR TRANSFORMACIÓN	30,20	-7,39	-8,26	0,52	5,97	12,40	31,52	10,24	-12,64	-11,09	-4,90	-7,38
PRADOS NATURALES	2,56	-5,32	15,44	8,39	-0,81	0,32	12,07	-1,07	5,43	-10,93	-6,71	2,61
PASTIZALES	11,36	32,14	6,81	1,98	4,08	2,98	3,64	3,30	2,78	-3,72	-0,11	-3,95
REGADÍO	8,25	5,20	1,36	6,20	6,06	-1,71	1,70	2,57	3,77	0,31	-3,10	-0,94
TIERRAS DE LABOR	8,25	5,20	1,36	6,20	6,06	-1,71	1,70	2,57	3,77	0,31	-3,10	-0,94
GENERAL	8,30	5,86	1,48	4,12	5,92	0,60	4,54	1,86	0,92	0,88	-3,16	-0,73

CUADRO 3C
TASAS DE VARIACIÓN DEL CANON DE ARRENDAMIENTO
ANÁLISIS POR COMUNIDADES AUTÓNOMAS (%)

	1999-98	2000-99	2001-00	2002-01	2003-02	2004-03	2005-04	2006-05	2007-06	2008-07	2009-08	2010-09
GALICIA	0,00	11,81	-3,11	6,41	8,43	4,47	2,52	3,12	2,73	10,98	-11,39	-1,37
P. DE ASTURIAS	-6,40	-7,69	16,67	7,94	4,41	3,52	1,98	-4,61	20,21	-10,99	2,94	-3,05
CANTABRIA	-6,67	-13,69	48,97	12,96	-4,51	3,00	25,00	-4,60	9,36	-35,52	-30,26	16,60
PAÍS VASCO	0,77	3,05	4,44	2,84	4,83	1,57	3,26	15,60	-2,34	15,02	7,22	3,56
NAVARRA	26,28	9,83	-4,74	-10,50	4,32	1,95	-5,62	1,83	5,75	-2,72	-9,77	3,30
LA RIOJA	-0,43	0,00	-6,87	-1,38	14,49	3,00	-0,11	-0,79	0,62	2,33	-3,84	2,82
ARAGÓN	1,12	4,44	-4,26	-4,44	1,16	3,87	9,78	9,82	2,48	30,62	-14,02	9,34
CATALUÑA	5,80	4,11	2,63	0,64	8,28	4,89	4,86	8,61	3,55	-1,35	-4,97	-1,03
BALEARES	1,28	6,33	-1,19	-1,20	-1,22	1,98	10,25	-0,28	-2,68	-5,84	10,43	7,08
CASTILLA Y LEÓN	6,02	4,55	5,43	6,19	0,97	2,23	2,01	2,65	3,76	1,64	-0,82	1,49
MADRID	58,33	13,16	5,23	0,00	-37,57	-14,65	75,43	-20,24	1,28	-11,46	-1,08	-15,03
CASTILLA-LA MANCHA	8,05	5,32	1,01	2,00	15,69	4,37	-0,30	-1,17	8,32	-0,77	-1,26	0,25
C. VALENCIANA	4,44	9,22	3,25	3,77	-15,76	2,65	5,46	9,01	-1,10	-10,57	-1,03	-0,41
R. DE MURCIA	2,97	1,73	-1,70	10,95	2,60	-6,07	32,18	4,11	1,64	-1,53	-7,29	-5,12
EXTREMADURA	-8,24	14,10	4,49	3,23	13,54	3,98	3,50	3,27	2,74	1,77	1,19	0,33
ANDALUCÍA	16,54	5,61	-0,94	5,68	9,55	-3,54	3,69	0,71	-6,88	-1,97	-2,40	-5,99
CANARIAS	3,35	8,84	4,11	34,85	-18,89	2,26	-8,00	-0,01	11,58	8,14	-2,82	0,00
ESPAÑA	8,30	5,86	1,48	4,12	5,92	0,60	4,54	1,86	0,92	0,88	-3,16	-0,73

3.3. Repercusiones

Los resultados generales de las repercusiones de los principales cultivos y aprovechamientos de secano y regadío se recogen en los Cuadros 4A y 4B.

CUADRO 4A
ANÁLISIS DE REPERCUSIONES
POR CULTIVOS Y APROVECHAMIENTOS (%)

	1999-98	2000-99	2001-00	2002-01	2003-02	2004-03	2005-04	2006-05	2007-06	2008-07	2009-08	2010-09
CULTIVOS	7,74	4,88	0,45	3,59	5,76	0,43	3,75	1,76	0,50	1,67	-2,83	-0,65
TIERRAS DE LABOR	4,64	5,48	1,50	3,27	5,04	-0,39	1,11	0,36	1,64	2,87	-2,39	0,11
SECANO	1,51	3,50	0,99	0,93	2,72	0,27	0,48	-0,58	0,26	2,76	-1,22	0,46
REGADÍO	3,13	1,97	0,51	2,33	2,33	-0,66	0,64	0,94	1,39	0,12	-1,17	-0,35
VIÑEDO TRANSFORMACIÓN SECANO	0,75	0,09	-0,37	0,28	0,29	-0,07	0,12	0,37	0,23	-0,17	-0,04	-0,15
OLIVAR TRANSFORMACIÓN SECANO	2,35	-0,69	-0,68	0,04	0,43	0,88	2,51	1,03	-1,37	-1,04	-0,41	-0,60
APROVECHAMIENTOS	0,57	0,99	1,03	0,53	0,16	0,16	0,79	0,11	0,42	-0,79	-0,33	-0,08
PRADOS NATURALES SECANO	0,14	-0,27	0,70	0,43	-0,04	0,02	0,60	-0,06	0,28	-0,59	-0,32	0,12
PASTIZALES SECANO	0,43	1,25	0,33	0,10	0,21	0,15	0,18	0,17	0,14	-0,19	-0,01	-0,20
GENERAL	8,30	5,86	1,48	4,12	5,92	0,60	4,54	1,86	0,92	0,88	-3,16	-0,73

La repercusión de la variación de cánones de una clase de tierra en la del índice general es la parte de la variación del índice que corresponde a dicha clase de cultivo.

Puede comprobarse que, este año, la mayor contribución a la variación del canon de arrendamiento (-0,73%) entre los años 2010 y 2009 se debe a la caída de los cultivos (-0,65%), frente a la de los aprovechamientos (-0,08%).

En particular, el cultivo que más ha incidido en la evolución general de los cánones de arrendamiento es el olivar de transformación, seguido por las tierras de labor en régimen de regadío. Dentro de los aprovechamientos, el signo negativo lo marca los pastizales.

CUADRO 4B
ANÁLISIS DE REPERCUSIONES
POR SECANO-REGADÍO (%)

	1999-98	2000-99	2001-00	2002-01	2003-02	2004-03	2005-04	2006-05	2007-06	2008-07	2009-08	2010-09
SECANO	5,18	3,89	0,97	1,79	3,60	1,25	3,90	0,92	-0,46	0,76	-1,99	-0,37
TIERRAS DE LABOR	1,51	3,50	0,99	0,93	2,72	0,27	0,48	-0,58	0,26	2,76	-1,22	0,46
VIÑEDO TRANSFORMACIÓN	0,75	0,09	-0,37	0,28	0,29	-0,07	0,12	0,37	0,23	-0,17	-0,04	-0,15
OLIVAR TRANSFORMACIÓN	2,35	-0,69	-0,68	0,04	0,43	0,88	2,51	1,03	-1,37	-1,04	-0,41	-0,60
PRADOS NATURALES	0,14	-0,27	0,70	0,43	-0,04	0,02	0,60	-0,06	0,28	-0,59	-0,32	0,12
PASTIZALES	0,43	1,25	0,33	0,10	0,21	0,15	0,18	0,17	0,14	-0,19	-0,01	-0,20
REGADÍO	3,13	1,97	0,51	2,33	2,33	-0,66	0,64	0,94	1,39	0,12	-1,17	-0,35
TIERRAS DE LABOR	3,13	1,97	0,51	2,33	2,33	-0,66	0,64	0,94	1,39	0,12	-1,17	-0,35
GENERAL	8,30	5,86	1,48	4,12	5,92	0,60	4,54	1,86	0,92	0,88	-3,16	-0,73

4. SERIES DE RESULTADOS A PRECIOS CORRIENTES: ESPECIFICACIONES POR COMUNIDADES AUTÓNOMAS PARA LOS PRINCIPALES TIPOS DE CULTIVOS

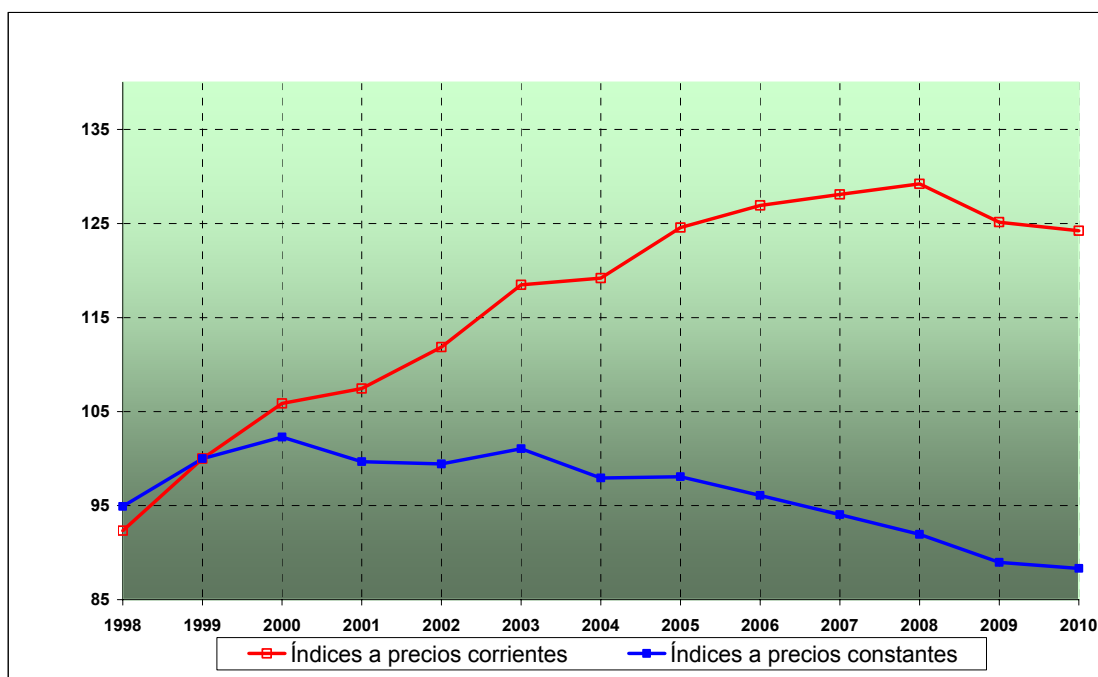
Para completar la información suministrada hasta el momento y conseguir homogeneidad con las publicaciones de años anteriores, en el Anejo 1 se incluyen las series de cánones de arrendamiento desde 1998 por Comunidades Autónomas para los cultivos y aprovechamientos más importantes.

5. SERIES DE RESULTADOS A PRECIOS CONSTANTES

La evolución general desde 1998 de los cánones de arrendamiento por tipos de cultivos y aprovechamientos a precios constantes (deflactados, según recomienda Eurostat con el deflactor implícito del PIB a precios de mercado) se recoge en el Anejo 2.

La tendencia general comparada del canon de arrendamiento a precios corrientes y constantes se muestra en el gráfico 2.

GRÁFICO 2
EVOLUCIÓN DEL ÍNDICE DEL CANON DE ARRENDAMIENTO EN ESPAÑA DE 1998-2010 (1999=100)



En el año 2010, el índice del canon de arrendamiento desciende nuevamente a precios constantes (-0,7%).

6. NOTAS METODOLÓGICAS

6.1. Objeto de la encuesta.

El canon de arrendamiento rústico se define como el pago que realiza un agricultor a un propietario por el uso de parte de sus tierras; de manera que, durante el tiempo que dura el acuerdo, dichas tierras forman parte de los medios de producción de la explotación que gestiona el agricultor.

En las fechas en que se ha desarrollado esta encuesta, la última edición disponible del "Censo Agrario" corresponde a 1999; en ella, la superficie agraria útil en España asciende a 26.316.787 hectáreas, de las cuales 7.073.199 hectáreas figuran bajo el régimen de tenencia de "arrendamiento", es decir, casi un 27%. Esta misma proporción se mantiene en los resultados de la "Encuesta de Estructuras de Explotaciones Agrarias 2007", detectándose, sin embargo, un descenso en torno al 5,6% de ambas superficies.

El Ministerio de Medio Ambiente y Medio Rural y Marino (MARM) consideró necesaria la elaboración de una encuesta específica que refleje el valor y la evolución de los cánones para las clases de tierras agrícolas más significativas y las diferentes Comunidades Autónomas; como consecuencia, dicha encuesta se viene elaborando desde el año 1998 de forma conjunta por ambas Administraciones. El presente documento recoge la metodología y los resultados, cuya ejecución es obligatoria por figurar entre las operaciones del "Plan Estadístico Nacional" y a demanda de EUROSTAT.

Esta encuesta cobró especial importancia como consecuencia de la entrada en vigor de la "Ley de Arrendamientos Rústicos" aprobada el 26 de noviembre de 2003.

6.2. Periodo base

El periodo base es aquel cuyos cánones sirven de referencia para medir su evolución. El año base es 1999 y para ese año el índice es 100. La elección del año viene motivada porque en el cálculo de la estructura de ponderaciones de la encuesta se han utilizado las superficies arrendadas provinciales recogidas en el Censo Agrario de dicho año.

6.3. Tipos de cultivos y aprovechamientos

Un paso previo consiste en la selección de aquellas clases de cultivos y aprovechamientos que se consideran representativas en cada provincia. Las clases de cultivos y aprovechamientos elegidas se recogen en el cuadro 1.

CUADRO 1
TIPOS DE CULTIVOS Y APROVECHAMIENTOS

Tipos de Cultivos o Aprovechamientos	Observaciones
Cultivos	
Tierras labor secano	Cultivos herbáceos y tierras temporalmente en barbecho*
Tierras labor regadío	Cultivos herbáceos y tierras temporalmente en barbecho*
Viñedo transformación secano	Viñedo dedicado a uva de transformación
Olivar transformación secano	Olivar de aceituna de almazara
Aprovechamientos	
Prados naturales secano	Cubierta herbácea natural, susceptible de aprovechamiento por siega
Pastizales	Cubierta herbácea natural, no susceptible de aprovechamiento por siega

* Excepto hortalizas al aire libre, cultivos protegidos, arroz y fresón.

Estos tipos de tierra son los más significativos según la información suministrada por encuestas realizadas por las Comunidades Autónomas, y representan al menos el 80% de la superficie arrendada en cada provincia.

Las clases consideradas relevantes para la obtención de cánones de arrendamiento medios son sensiblemente inferiores a las tenidas en cuenta para la obtención de precios de la tierra¹, razonable si pensamos que las tierras orientadas a cultivos y aprovechamientos que requieren una inversión inicial importante o gastos de explotación elevados no suelen arrendarse. El cuadro 2 detalla las clases seleccionadas en las distintas provincias.

CUADRO 2
CLASES DE CULTIVOS Y APROVECHAMIENTOS SELECCIONADOS EN CADA PROVINCIA

PROVINCIAS Y CC.AA. UNIPROVINCIALES	TIERRAS DE LABOR		VIÑEDO DE TRANSF.	OLIVAR DE TRANSF.	PRADOS NATURALES	PASTIZALES	PROVINCIAS Y CC.AA. UNIPROVINCIALES
	SECANO	REGADÍO	SECANO	SECANO	SECANO	SECANO	
La Coruña							La Coruña
Lugo							Lugo
Orense							Orense
Pontevedra							Pontevedra
P. DE ASTURIAS							P. DE ASTURIAS
CANTABRIA							CANTABRIA
Álava							Álava
Guipúzcoa							Guipúzcoa
Vizcaya							Vizcaya
NAVARRA							NAVARRA
LA RIOJA							LA RIOJA
Huesca							Huesca
Teruel							Teruel
Zaragoza							Zaragoza
Barcelona							Barcelona
Gerona							Gerona
Lérida							Lérida
Tarragona							Tarragona
BALEARES							BALEARES
Ávila							Ávila
Burgos							Burgos
León							León
Palencia							Palencia
Salamanca							Salamanca
Segovia							Segovia
Soria							Soria
Valladolid							Valladolid
Zamora							Zamora
MADRID							MADRID
Albacete							Albacete
Ciudad Real							Ciudad Real
Cuenca							Cuenca
Guadalajara							Guadalajara
Toledo							Toledo
Alicante							Alicante
Castellón							Castellón
Valencia							Valencia
R. DE MURCIA							R. DE MURCIA
Badajoz							Badajoz
Cáceres							Cáceres
Almería							Almería
Cádiz							Cádiz
Córdoba							Córdoba
Granada							Granada
Huelva							Huelva
Jaén							Jaén
Málaga							Málaga
Sevilla							Sevilla
Las Palmas							Las Palmas
S. C. Tenerife							S. C. Tenerife

Nota: Las celdas azules se corresponden con los cultivos y aprovechamientos representativos y las celdas sombreadas con los no representativos.

¹ En concreto, los siguientes tipos de tierra no se consideran representativos para el cálculo de cánones de arrendamiento: hortalizas al aire libre, arroz, fresón, naranjo, mandarino, limón, frutales de hueso de secano y regadío, frutales de fruto seco de secano y regadío, frutales de pepita de secano y regadío, frutos carnosos, platanera, viñedo de mesa de secano y regadío, viñedo de transformación de regadío, olivar de mesa de secano y regadío, olivar de transformación de secano y regadío y prados naturales de regadío.

6.4. Método general de cálculo

La agregación de cánones, tanto geográfica como funcionalmente, se realiza ponderando los cánones elementales atendiendo a su importancia superficial. Estos cánones elementales son los de cada tipo de cultivo en las diferentes provincias y se expresan en euros por hectárea.

El *canon de arrendamiento medio* de una provincia "k" se expresa matemáticamente del siguiente modo:

$$C_k = \sum_i^N W_{ik} C_{ik}$$

siendo:

- N número de clases de cultivo representativas en la provincia "k"
- W_{ik} ponderación, en tanto por uno, de la clase de cultivo "i" en la provincia "k"
- C_{ik} canon de arrendamiento medio de la clase cultivo "i" en la provincia "k"

Esta fórmula se aplica también para calcular el canon de arrendamiento medio en cada comunidad autónoma y en el conjunto nacional.

Análogamente, el canon de arrendamiento medio de una clase de cultivo "i" se expresa como:

$$C_i = \sum_k^N W_{ki} C_{ki}$$

siendo:

- N número de provincias en las que la clase de cultivo "i" es representativa
- W_{ki} ponderación, en tanto por uno, de la provincia "k" en la clase de cultivo "i"
- C_{ki} canon de arrendamiento medio en la provincia "k" de la clase cultivo "i"

6.5. Ponderaciones

La ponderación de un cultivo "i" para el cálculo del canon de arrendamiento medio en la provincia "k" se obtiene como cociente entre la superficie arrendada ocupada por dicho cultivo en esa provincia y la superficie arrendada provincial total:

$$W_{ik} = \text{Superficie arrendada del cultivo "i" en "k"} / \text{Superficie arrendada total en "k"}$$

La ponderación de una provincia "k" para el cálculo del canon de arrendamiento medio en la clase de cultivo "i" se obtiene como cociente entre la superficie arrendada en la provincia ocupada por dicho cultivo y la superficie arrendada total del cultivo:

$$W_{ki} = \text{Superficie arrendada en "k" del cultivo "i"} / \text{Superficie arrendada total de "i"}$$

En la práctica, el proceso seguido para la obtención de estas ponderaciones ha sido el siguiente:

Los Servicios Estadísticos de las Comunidades Autónomas han proporcionado las ponderaciones de las distintas clases de cultivos y aprovechamientos en cada provincia (W_{ik})². A partir de estas ponderaciones y con el dato de superficie arrendada provincial del año 1999 recogido en el último Censo Agrario se han obtenido las hectáreas arrendadas de los diferentes tipos de tierra en cada provincia. Esta información detallada de superficies arrendadas permite calcular la ponderación de las distintas provincias (W_{ki}) en cada clase de cultivo y aprovechamiento. Estas ponderaciones permanecerán fijas durante el periodo de vigencia de la encuesta.

Las ponderaciones nacionales obtenidas, tanto por grupos de cultivos como por Comunidades Autónomas, se exponen en el cuadro 3. Los tipos de cultivos y aprovechamientos que más ponderan en el cálculo del canon de arrendamiento rústico nacional son los de secano y, dentro de ellos, las tierras de labor de secano (57,85%) y los pastizales (16,26%); siguiendo en importancia, las tierras de labor de regadío (12,47%). Desde otra perspectiva, las comunidades autónomas que más inciden en la determinación del canon de arrendamiento medio en España son Castilla y León (33,44%), Castilla-La Mancha (17,48%), Andalucía (13,82%), Extremadura (10,80%) y Aragón (9,21%), precisamente las regiones donde se concentran los cultivos y aprovechamientos más significativos.

CUADRO 3
PONDERACIONES

CULTIVOS Y APROVECHAMIENTOS (%)		COMUNIDADES AUTÓNOMAS (%)	
	1999		1999
CULTIVOS	77,66	GALICIA	0,83
TIERRAS DE LABOR	70,31	P. DE ASTURIAS	1,06
SECANO	57,85	CANTABRIA	0,94
REGADÍO	12,47	PAÍS VASCO	1,04
VIÑEDO TRANSFORMACIÓN SECANO	2,97	NAVARRA	2,19
OLIVAR TRANSFORMACIÓN SECANO	4,38	LA RIOJA	0,67
APROVECHAMIENTOS	22,34	ARAGÓN	9,21
PRADOS NATURALES SECANO	6,08	CATALUÑA	3,95
PASTIZALES SECANO	16,26	BALEARES	0,53
TOTAL	100,00	CASTILLA Y LEÓN	33,44
		MADRID	1,59
		CASTILLA-LA MANCHA	17,48
		C. VALENCIANA	1,25
		R. DE MURCIA	1,10
		EXTREMADURA	10,80
		ANDALUCÍA	13,82
		CANARIAS	0,10
		ESPAÑA	100,00

SECANO Y REGADÍO (%)	
	1999
SECANO	87,53
TIERRAS DE LABOR	57,85
VIÑEDO TRANSFORMACIÓN	2,97
OLIVAR TRANSFORMACIÓN	4,38
PRADOS NATURALES	6,08
PASTIZALES	16,26
REGADÍO	12,47
TIERRAS DE LABOR	12,47
TOTAL	100,00

² Cuando el dato no es suministrado por la comunidad autónoma se realiza una estimación de las ponderaciones tomando como referencia las existentes para precios de la tierra y las existentes en provincias con características agrícolas similares.

6.6. Índices, tasas de variación y repercusiones.

El *índice* utilizado es tipo *Laspeyres*, en el que se calculan medias aritméticas ponderadas de los índices elementales y las ponderaciones permanecen fijas durante el periodo de vigencia de la encuesta.

El índice del canon de arrendamiento rústico general en el año "t" (I_G^t) tiene la siguiente expresión:

$$I_G^t = \frac{\sum_i^N q_i^0 p_i^t}{\sum_i^N q_i^0 p_i^0} \times 100 = \frac{C_G^t}{C_G^0} \times 100$$

donde:

N número de clases de cultivo

q_i^0 superficie arrendada del cultivo "i" en el año base (1999)

p_i^0 canon de arrendamiento del cultivo "i" en el año base (1999)

p_i^t canon de arrendamiento del cultivo "i" en el año "t"

C_G^0 canon de arrendamiento general en el año base (1999)

C_G^t canon de arrendamiento general en el año "t"

La *tasa de variación* interanual del canon de arrendamiento rústico de una determinada clase de cultivo-aprovechamiento o de un determinado ámbito geográfico se calcula como:

$$TV_i^{t-1} = \frac{C_i^t - C_i^{t-1}}{C_i^{t-1}} \times 100$$

La *repercusión* de la variación del canon de arrendamiento rústico de un tipo de cultivo "i" en la variación del índice general (R_i) es la parte de variación del índice que corresponde a dicho tipo de cultivo; por tanto, la suma de repercusiones coincide con la variación del índice general.

La fórmula utilizada para el cálculo de la repercusión es la siguiente:

$$R_i = \frac{C_i^t - C_i^{t-1}}{C_G^{t-1}} \times W_i \times 100$$

donde:

C_i^t canon de arrendamiento de la clase de cultivo "i" en el año "t"

C_i^{t-1} canon de arrendamiento de la clase de cultivo "i" en el año "t-1"

C_G^{t-1} canon de arrendamiento general en el año "t-1"

W_i ponderación, en tanto por uno, de la clase de cultivo "i"

6.7. Proceso de recogida y tratamiento de la información. Difusión de resultados.

El proceso de recogida de cánones de arrendamiento rústicos de las clases representativas en las diferentes provincias es responsabilidad de los Servicios de Estadística de las Consejerías de Agricultura de las Comunidades Autónomas, a través de sus unidades provinciales.

Una vez establecidos y aplicados los criterios de representatividad de los cultivos o aprovechamientos para las unidades territoriales inferiores a la provincia se seleccionan las comarcas y municipios o parajes que van a configurar la muestra. Técnicos expertos escogidos por los Servicios Provinciales de las Comunidades Autónomas cumplimentan un cuestionario, de acuerdo con un calendario e instrucciones precisas, que recoge los cánones de arrendamiento para cada clase de cultivo y aprovechamiento en cada unidad territorial inferior (paraje o municipio).

Con el objetivo de que la información sea lo más amplia y precisa posible, los Servicios Provinciales recaban también información de diversos organismos colaboradores como oficinas notariales, servicios catastrales, servicios comarcales de agricultura de las Comunidades Autónomas, Cámaras Agrarias, sindicatos agrarios, bancos o cajas de ahorro, informaciones directas de agricultores, corredores de fincas, etc.

Una vez cumplimentados los cuestionarios, los técnicos expertos los envían a los Servicios Provinciales de las Comunidades Autónomas, quienes resumen la información en un estadillo provincial y específico para cada clase. La Subdirección General de Estadística se responsabiliza del cálculo de los cánones e índices nacionales y por Comunidades Autónomas.

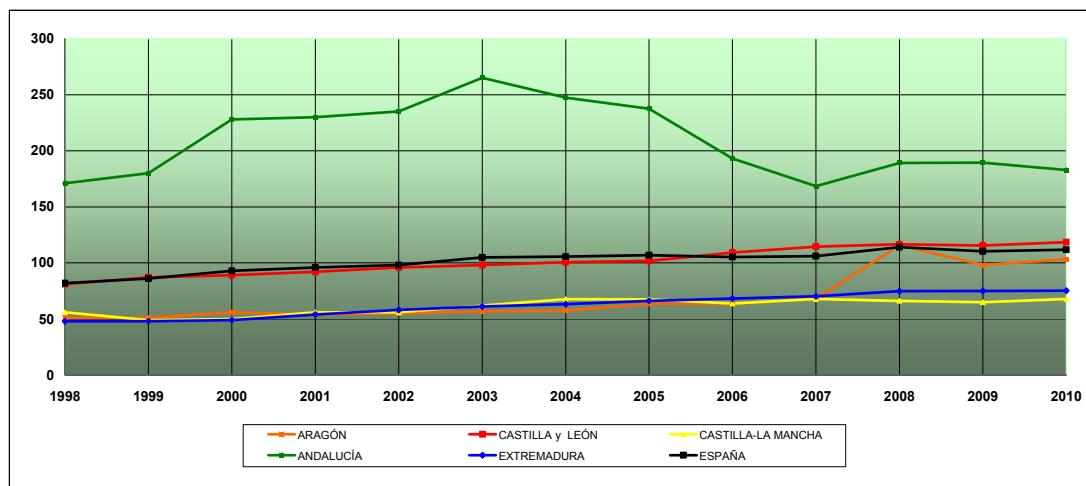
El Ministerio de Medio Ambiente y Medio Rural y Marino publica los principales resultados en su página Web y en el Boletín Mensual de Estadística.

ANEJOS

ANEJO 1A.1
CANON DE ARRENDAMIENTO MEDIO DE LAS TIERRAS DE LABOR DE SECANO
POR COMUNIDADES AUTÓNOMAS (euros por hectárea)

	1998	1999	2000	2001	2002	2003	2004	2005	2006	2007	2008	2009	2010
GALICIA	130	134	154	144	154	167	182	189	201	203	191	179	176
P. DE ASTURIAS	---	---	---	---	---	---	---	---	---	---	---	---	---
CANTABRIA	---	---	---	---	---	---	---	---	---	---	---	---	---
PAÍS VASCO	131	130	130	135	140	146	148	152	160	175	190	200	205
NAVARRA	126	170	190	179	156	163	167	150	153	162	155	138	145
LA RIOJA	128	126	126	97	101	138	141	141	139	140	146	141	144
ARAGÓN	51	51	56	54	55	57	57	64	63	68	116	98	103
CATALUÑA	128	137	141	150	145	164	169	175	195	196	189	179	174
BALEARES	89	89	89	89	89	89	89	93	93	91	85	95	105
CASTILLA y LEÓN	81	87	89	92	96	98	101	102	109	114	116	116	119
MADRID	23	38	45	48	48	39	36	69	57	55	50	46	41
CASTILLA-LA MANCHA	56	49	50	56	56	62	68	68	64	68	66	65	68
C. VALENCIANA	55	53	48	48	46	46	47	55	60	65	61	60	60
R. DE MURCIA	170	170	175	175	204	204	191	279	311	243	225	215	173
EXTREMADURA	48	48	49	54	58	61	63	66	68	70	75	75	75
ANDALUCÍA	171	180	228	230	235	265	247	237	193	168	189	189	183
CANARIAS	1.027	809	833	997	1.249	1.379	1.431	1.469	1.469	1.586	1.669	1.711	1.711
ESPAÑA	82	86	93	96	98	105	106	107	105	106	114	110	112

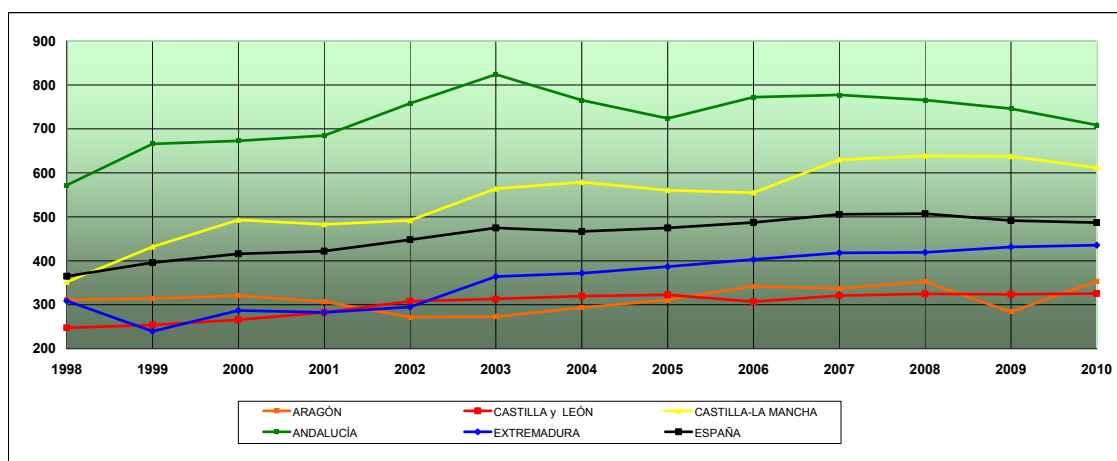
ANEJO 1A.2
CANON DE ARRENDAMIENTO MEDIO DE LAS TIERRAS DE LABOR DE SECANO (euros/ha)



ANEJO 1B.1
CANON DE ARRENDAMIENTO MEDIO DE LAS TIERRAS DE LABOR DE REGADÍO
POR COMUNIDADES AUTÓNOMAS (euros por hectárea)

	1998	1999	2000	2001	2002	2003	2004	2005	2006	2007	2008	2009	2010
GALICIA	174	158	177	171	182	191	218	204	211	228	230	227	220
P. DE ASTURIAS	---	---	---	---	---	---	---	---	---	---	---	---	---
CANTABRIA	---	---	---	---	---	---	---	---	---	---	---	---	---
PAÍS VASCO	223	224	234	247	244	256	260	270	275	290	340	355	370
NAVARRA	392	328	337	372	359	375	383	358	366	376	383	341	351
LA RIOJA	408	409	409	413	399	420	434	434	431	433	440	421	436
ARAGÓN	312	314	321	307	272	273	293	311	342	337	353	284	354
CATALUÑA	264	274	286	295	302	326	341	368	398	425	433	394	395
BALEARES	79	78	109	103	98	93	102	135	135	135	135	145	145
CASTILLA y LEÓN	248	254	266	283	308	313	320	323	307	321	325	324	326
MADRID	194	361	403	423	423	215	203	407	306	310	269	272	216
CASTILLA-LA MANCHA	352	432	493	483	492	564	579	560	555	630	639	638	612
C. VALENCIANA	267	376	401	458	581	454	515	690	784	704	635	675	675
R. DE MURCIA	452	469	476	465	510	526	495	636	648	709	708	652	640
EXTREMADURA	309	240	287	283	295	364	372	387	403	418	419	432	436
ANDALUCÍA	572	666	673	685	758	824	765	724	772	777	766	746	709
CANARIAS	2440	2787	2928	3620	5234	3.506	3.594	2.931	2.931	3.412	4.203	4.155	4.155
ESPAÑA	365	396	416	422	448	475	467	475	487	506	507	491	487

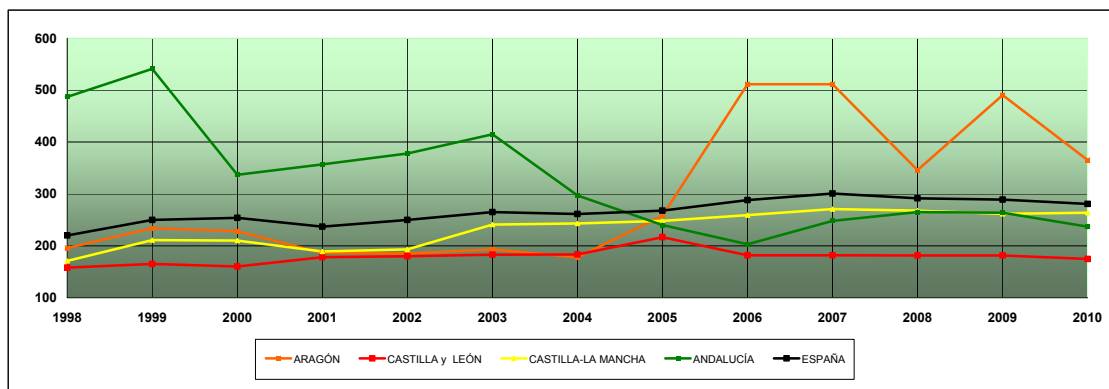
ANEJO 1B.2
CANON DE ARRENDAMIENTO MEDIO DE LAS TIERRAS DE LABOR DE REGADÍO (euros/ha)



ANEJO 1C.1
CANON DE ARRENDAMIENTO MEDIO DEL VIÑEDO DE TRANSFORMACIÓN DE SECAÑO
POR COMUNIDADES AUTÓNOMAS (euros por hectárea)

	1998	1999	2000	2001	2002	2003	2004	2005	2006	2007	2008	2009	2010
GALICIA	498	477	491	503	536	558	437	461	461	487	1.089	846	815
P. DE ASTURIAS	---	---	---	---	---	---	---	---	---	---	---	---	---
CANTABRIA	---	---	---	---	---	---	---	---	---	---	---	---	---
PAÍS VASCO	---	---	---	---	---	---	---	---	---	---	---	---	---
NAVARRA	300	331	327	251	241	252	249	236	241	251	255	230	211
LA RIOJA	---	---	---	---	---	---	---	---	---	---	---	---	---
ARAGÓN	196	234	228	186	185	193	178	258	511	511	346	491	365
CATALUÑA	273	291	307	267	325	309	317	318	337	386	385	369	370
BALEARES	---	---	---	---	---	---	---	---	---	---	---	---	---
CASTILLA y LEÓN	158	165	160	178	180	183	183	216	182	182	182	182	175
MADRID	122	126	180	189	189	186	163	96	82	83	81	91	105
CASTILLA-LA MANCHA	171	211	210	189	193	241	243	248	259	271	268	262	264
C. VALENCIANA	400	408	477	487	496	403	403	380	408	408	354	341	340
R. DE MURCIA	---	---	---	---	---	---	---	---	---	---	---	---	---
EXTREMADURA	---	---	---	---	---	---	---	---	---	---	---	---	---
ANDALUCÍA	487	541	337	357	378	415	297	240	203	248	265	264	237
CANARIAS	2974	3227	3270	3023	4679	3.026	2.912	2.734	2.734	2.932	3.022	2.378	2.378
ESPAÑA	220	250	254	237	250	265	261	268	288	301	291	289	281

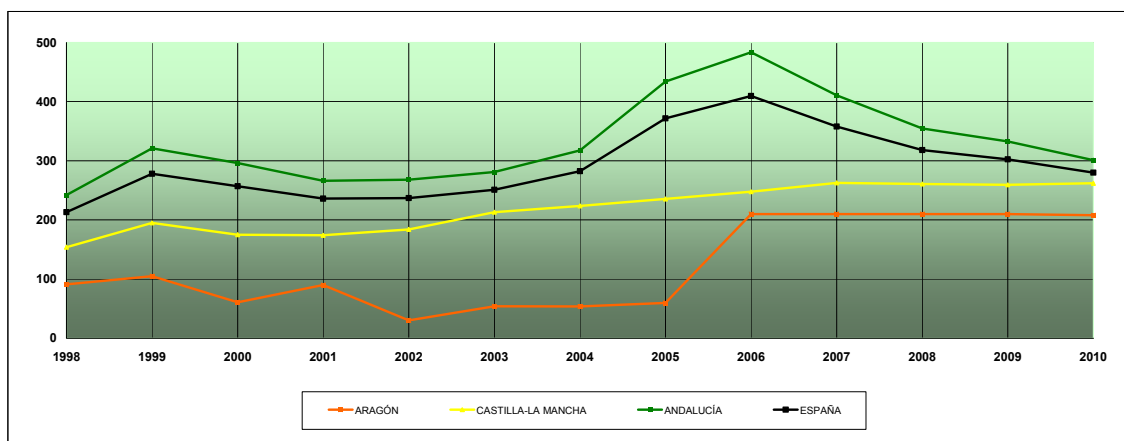
ANEJO 1C.2
CANON DE ARRENDAMIENTO MEDIO DEL VIÑEDO DE TRANSFORMACIÓN DE SECAÑO (euros/ha)



ANEJO 1D.1
CANON DE ARRENDAMIENTO MEDIO DEL OLIVAR DE TRANSFORMACIÓN DE SECANO
POR COMUNIDADES AUTÓNOMAS (euros por hectárea)

	1998	1999	2000	2001	2002	2003	2004	2005	2006	2007	2008	2009	2010
GALICIA	---	---	---	---	---	---	---	---	---	---	---	---	---
P. DE ASTURIAS	---	---	---	---	---	---	---	---	---	---	---	---	---
CANTABRIA	---	---	---	---	---	---	---	---	---	---	---	---	---
PAÍS VASCO	---	---	---	---	---	---	---	---	---	---	---	---	---
NAVARRA	---	---	---	---	---	---	---	---	---	---	---	---	---
LA RIOJA	---	---	---	---	---	---	---	---	---	---	---	---	---
ARAGÓN	91	105	61	90	30	54	54	60	210	210	210	210	208
CATALUÑA	137	141	144	148	135	144	171	190	198	183	194	197	198
BALEARES	38	46	52	51	50	49	49	49	48	48	43	43	35
CASTILLA y LEÓN	---	---	---	---	---	---	---	---	---	---	---	---	---
MADRID	48	72	77	81	81	37	54	152	112	99	78	95	110
CASTILLA-LA MANCHA	154	195	175	174	184	213	224	235	248	263	261	259	262
C. VALENCIANA	---	---	---	---	---	---	---	---	---	---	---	---	---
R. DE MURCIA	---	---	---	---	---	---	---	---	---	---	---	---	---
EXTREMADURA	---	---	---	---	---	---	---	---	---	---	---	---	---
ANDALUCÍA	242	321	296	266	268	281	317	434	483	410	355	333	301
CANARIAS	---	---	---	---	---	---	---	---	---	---	---	---	---
ESPAÑA	213	278	257	236	237	251	282	371	410	358	318	302	280

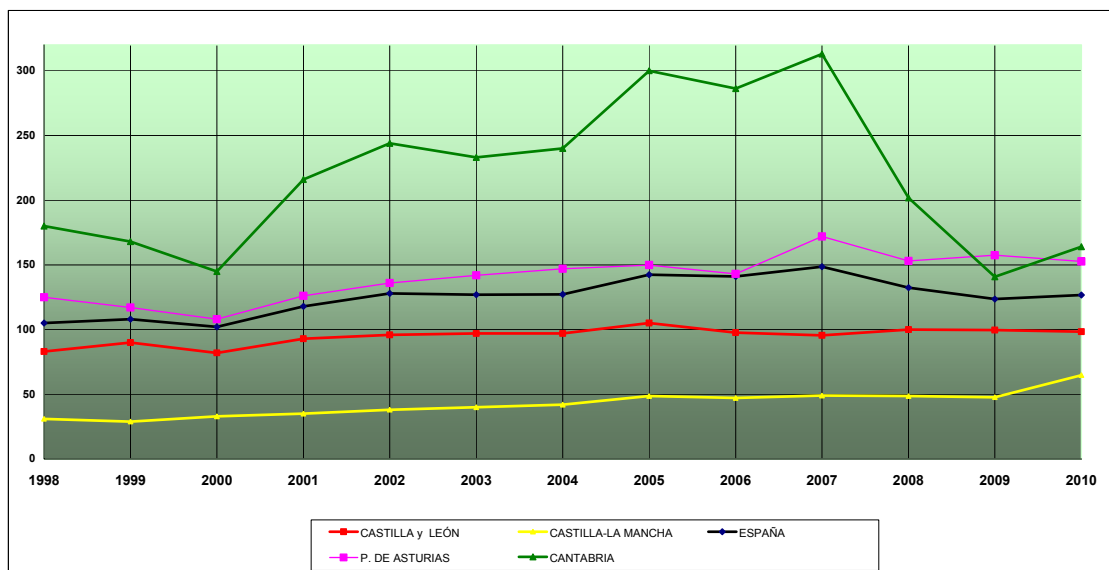
ANEJO 1D.2
CANON DE ARRENDAMIENTO MEDIO DEL OLIVAR DE TRANSFORMACIÓN DE SECANO (euros/ha)



ANEJO 1E.1
CANON DE ARRENDAMIENTO MEDIO DE LOS PRADOS NATURALES DE SECANO
POR COMUNIDADES AUTÓNOMAS (euros por hectárea)

	1998	1999	2000	2001	2002	2003	2004	2005	2006	2007	2008	2009	2010
GALICIA	127	121	128	131	136	155	159	163	161	171	210	164	167
P. DE ASTURIAS	125	117	108	126	136	142	147	150	143	172	153	158	153
CANTABRIA	180	168	145	216	244	233	240	300	286	313	202	141	164
PAÍS VASCO	90	93	96	100	106	112	114	117	160	137	161	179	185
NAVARRA	61	85	97	105	102	104	105	138	141	152	155	149	152
LA RIOJA	---	---	---	---	---	---	---	---	---	---	---	---	---
ARAGÓN	9	14	13	15	14	14	15	14	34	34	34	48	32
CATALUÑA	79	83	89	97	98	103	109	111	113	121	121	118	140
BALEARES	---	---	---	---	---	---	---	---	---	---	---	---	---
CASTILLA y LEÓN	83	90	82	93	96	97	97	105	98	95	100	100	98
MADRID	155	192	209	220	220	149	108	112	115	119	108	99	88
CASTILLA-LA MANCHA	31	29	33	35	38	40	42	49	47	49	49	48	65
C. VALENCIANA	---	---	---	---	---	---	---	---	---	---	---	---	---
R. DE MURCIA	---	---	---	---	---	---	---	---	---	---	---	---	---
EXTREMADURA	---	---	---	---	---	---	---	---	---	---	---	---	---
ANDALUCÍA	---	---	---	---	---	---	---	---	---	---	---	---	---
CANARIAS	---	---	---	---	---	---	---	---	---	---	---	---	---
ESPAÑA	105	108	102	118	128	127	127	143	141	149	132	124	127

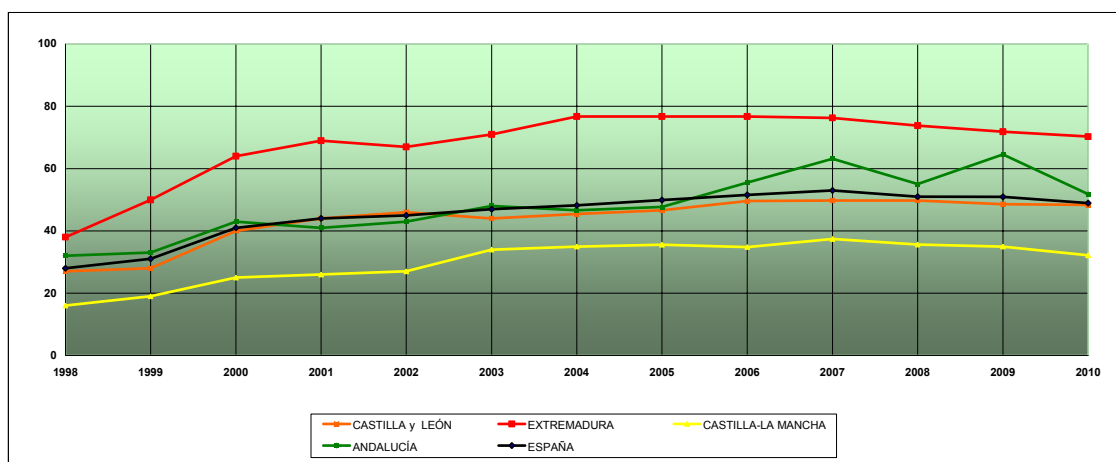
ANEJO 1E.2
CANON DE ARRENDAMIENTO MEDIO DE LOS PRADOS NATURALES DE SECANO (euros/ha)



ANEJO 1F.1
CANON DE ARRENDAMIENTO MEDIO DE LOS PASTIZALES DE SECANO
POR COMUNIDADES AUTÓNOMAS (euros por hectárea)

	1998	1999	2000	2001	2002	2003	2004	2005	2006	2007	2008	2009	2010
GALICIA	43	70	80	90	90	111	115	115	60	55	50	50	50
P. DE ASTURIAS	---	---	---	---	---	---	---	---	---	---	---	---	---
CANTABRIA	---	---	---	---	---	---	---	---	---	---	---	---	---
PAÍS VASCO	---	---	---	---	---	---	---	---	---	---	---	---	---
NAVARRA	---	---	---	---	---	---	---	---	---	---	---	---	---
LA RIOJA	---	---	---	---	---	---	---	---	---	---	---	---	---
ARAGÓN	7	6	6	6	6	6	6	6	6	6	6	2	6
CATALUÑA	30	32	31	39	38	41	41	42	42	49	41	45	41
BALEARES	21	25	25	25	25	25	25	27	25	12	10	10	10
CASTILLA y LEÓN	27	28	40	44	46	44	45	47	50	50	50	49	48
MADRID	17	23	34	36	36	52	26	87	63	70	65	65	56
CASTILLA-LA MANCHA	16	19	25	26	27	34	35	36	35	37	36	35	32
C. VALENCIANA	28	28	27	27	27	26	26	26	27	23	23	23	22
R. DE MURCIA	---	---	---	---	---	---	---	---	---	---	---	---	---
EXTREMADURA	38	50	64	69	67	71	77	77	77	76	74	72	70
ANDALUCÍA	32	33	43	41	43	48	47	48	56	63	55	65	52
CANARIAS	244	244	329	230	191	304	325	332	332	368	318	334	334
ESPAÑA	28	31	41	44	45	47	48	50	52	53	51	51	49

ANEJO 1F.2
CANON DE ARRENDAMIENTO MEDIO DE LOS PASTIZALES DE SECANO (euros/ha)



ANEJO 2A
EVOLUCIÓN DEL CANON DE ARRENDAMIENTO MEDIO POR CULTIVOS-APROVECHAMIENTOS
(euros constantes de 1999 por hectárea)

	1998	1999	2000	2001	2002	2003	2004	2005	2006	2007	2008	2009	2010	Tasa crecim. acumul. 10-98
CULTIVOS	144	152	155	150	149	152	148	148	144	141	139	135	134	-0,65
TIERRAS DE LABOR	136	141	146	143	142	145	139	136	131	130	131	127	127	-0,61
SECANO	85	86	90	89	87	89	87	84	80	78	81	78	79	-0,54
REGADÍO	376	396	402	391	398	405	384	375	369	371	361	349	346	-0,68
VIÑEDO TRANSFORMACIÓN SECANO	226	250	246	220	223	226	215	211	218	221	207	206	200	-1,04
OLIVAR TRANSFORMACIÓN SECANO	219	278	248	219	211	214	232	293	310	263	226	215	199	-0,80
APROVECHAMIENTOS	50	52	56	60	60	58	57	59	57	58	52	50	50	-0,09
PRADOS NATURALES SECANO	108	108	99	109	114	108	104	113	107	109	94	88	90	-1,51
PASTIZALES SECANO	29	31	40	41	40	40	40	39	39	39	36	36	35	1,59
GENERAL	123	130	133	130	129	131	127	128	125	122	120	116	115	-0,60

ANEJO 2B
TASAS DE VARIACIÓN DEL CANON DE ARRENDAMIENTO POR CULTIVOS
Y APROVECHAMIENTOS EN EUROS CONSTANTES DE 1998 (%)

	1999-98	2000-99	2001-00	2002-01	2003-02	2004-03	2005-04	2006-05	2007-06	2008-07	2009-08	2010-09
CULTIVOS	5,6	1,8	-3,5	-0,4	2,1	-3,2	0,1	2,0	0,6	-8,3	-3,2	-0,7
TIERRAS DE LABOR	3,1	3,6	-2,1	-0,2	2,2	-4,1	-2,5	0,5	2,2	-6,5	-3,2	0,1
SECANO	1,0	5,5	-1,6	-2,0	2,6	-3,0	-2,7	-1,5	0,7	-3,2	-3,2	1,2
REGADÍO	5,3	1,7	-2,7	1,7	1,8	-5,3	-2,2	2,6	3,8	-9,7	-3,2	-0,9
VIÑEDO TRANSFORMACIÓN SECANO	10,6	-1,9	-10,5	1,2	1,5	-4,9	-1,5	7,6	4,4	-12,7	-0,9	-2,9
OLIVAR TRANSFORMACIÓN SECANO	26,6	-10,5	-11,9	-3,7	1,7	8,3	26,4	10,2	-12,6	-19,9	-5,0	-7,4
APROVECHAMIENTOS	3,3	7,3	6,5	0,8	-2,5	-2,1	3,7	1,0	4,1	-16,6	-3,4	-0,8
PRADOS NATURALES SECANO	-0,2	-8,5	10,8	3,8	-4,8	-3,4	7,7	-1,1	5,4	-19,8	-6,8	2,6
PASTIZALES SECANO	8,3	27,7	2,6	-2,3	-0,1	-0,8	-0,4	3,3	2,8	-13,3	-0,2	-3,9
GENERAL	5,3	2,3	-2,6	-0,3	1,6	-3,1	0,5	1,9	0,9	-9,1	-3,2	-0,7