

BALANCE

del

VINO

CAMPAÑA 2012 / 2013

(RESULTADOS PROVISIONALES)

INDICE

- 1.- Principales magnitudes 2012 / 2013 (provisional).
 - 2.- Evolución de las principales magnitudes (campañas 2009/2010 a 2012/2013).
 - 3.- Otras magnitudes significativas de la campaña 2012 / 2013.
- Anexo 1.- Resultados detallados 2012 / 2013.
- Anexo 2.- Variación detallada 2012 / 2013 s/ 2011 / 2012 en %.
- Notas metodológicas.

CUADRO RESUMEN

- La producción total asciende a la cantidad de 35.778 (miles Hl.) un 7% inferior a la campaña anterior.
- Las importaciones crecieron un 242%.
- Las exportaciones se redujeron en un 25%.
- El consumo humano bajó ligeramente, un 0,4%.
- Los usos industriales crecieron un 5%.
- Las existencias iniciales bajaron un 14% y las finales un 2%.



GOBIERNO
DE ESPAÑA

MINISTERIO
DE AGRICULTURA, ALIMENTACIÓN
Y MEDIO AMBIENTE

Subdirección General de Estadística
Secretaría General Técnica

Mayo - 2014

SECRETARÍA GENERAL TÉCNICA

Subdirección General de Estadística

sgestadi@magrama.es

<http://www.magrama.gob.es/es/estadistica/temas/default.aspx>

Publicación elaborada por la
Secretaría General Técnica
Subdirección General de Estadística



MINISTERIO DE AGRICULTURA, ALIMENTACIÓN Y MEDIO AMBIENTE

Edita

© Ministerio de Agricultura, Alimentación y Medio Ambiente
Secretaría General Técnica
Centro de Publicaciones
Catálogo de Publicaciones de la Administración General del Estado:
<http://publicacionesoficiales.boe.es/>

N.I.P.O.: 280-14-088-7

Se permite la utilización, copia o reproducción de los datos de este Boletín siempre que se cite expresamente su procedencia

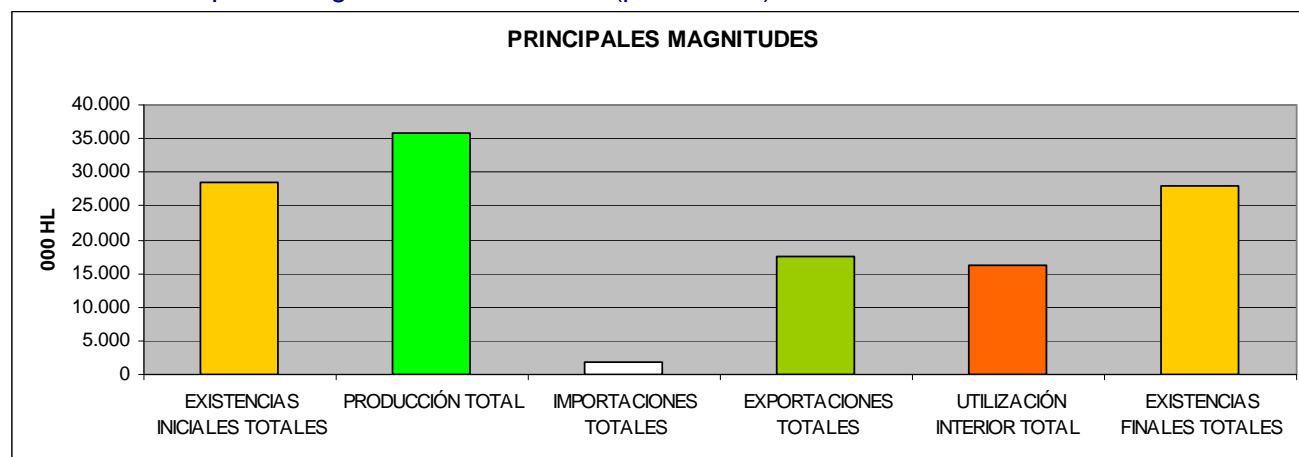
1.- Principales magnitudes 2012 / 2013 (provisional).

Los resultados más significativos, por tipo de vino y partidas del balance se reflejan en la siguiente tabla:

Tabla 1. Principales magnitudes 2012 / 2013 (provisional).

BALANCE DEL VINO		CANTIDADES (000 HL)									
		VINO TOTAL		VINOS CON DOP		VINOS CON IGP		VINOS VARIETALES		OTROS VINOS	
CAMPAÑA 2012/2013 (provisional)		TOTAL	BLANCO	TOTAL	BLANCO	TOTAL	BLANCO	TOTAL	BLANCO	TOTAL	BLANCO
CONCEPTOS		TOTAL	BLANCO	TOTAL	BLANCO	TOTAL	BLANCO	TOTAL	BLANCO	TOTAL	BLANCO
1	EXISTENCIAS INICIALES TOTALES	28.480	8.738	21.851	6.652	1.701	237	672	250	4.256	1.599
2	PRODUCCIÓN TOTAL	35.778	18.825	10.131	3.305	2.241	910	3.273	2.147	20.133	12.463
3	IMPORTACIONES TOTALES	1.935	594	116	99	181	79	200	45	1.438	371
4	RECURSOS = EMPLEOS	61.538	24.898	32.098	10.056	4.123	1.226	4.145	2.442	21.172	11.174
5	EXPORTACIONES TOTALES	17.402	7.081	6.302	2.078	1.417	537	1.409	646	8.274	3.820
6	UTILIZACIÓN INTERIOR TOTAL	16.235	8.547	6.381	2.149	1.128	374	1.877	1.340	6.849	4.684
7	EXISTENCIAS FINALES TOTALES	27.901	9.270	19.415	5.829	1.578	315	859	456	6.049	2.670

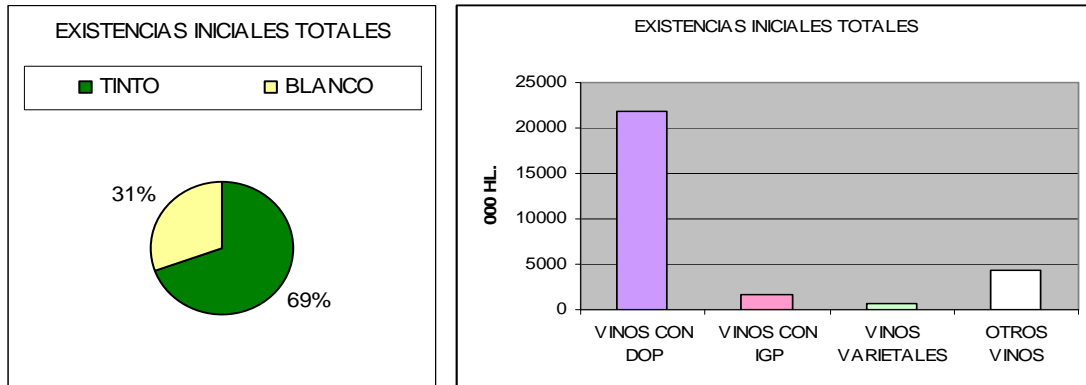
Gráfico 1. Principales magnitudes 2012 / 2013 (provisional).



1.1. Existencias Iniciales.

Las existencias iniciales fueron de 28.480 (miles de HI), un 14% inferior a las de la campaña anterior. La mayoría, un 69% corresponde a vinos tintos y rosados, y el resto un 31% a vinos blancos. Por tipos de vino, la mayor cantidad 21.851 (miles de HI) correspondió a vinos con DOP.

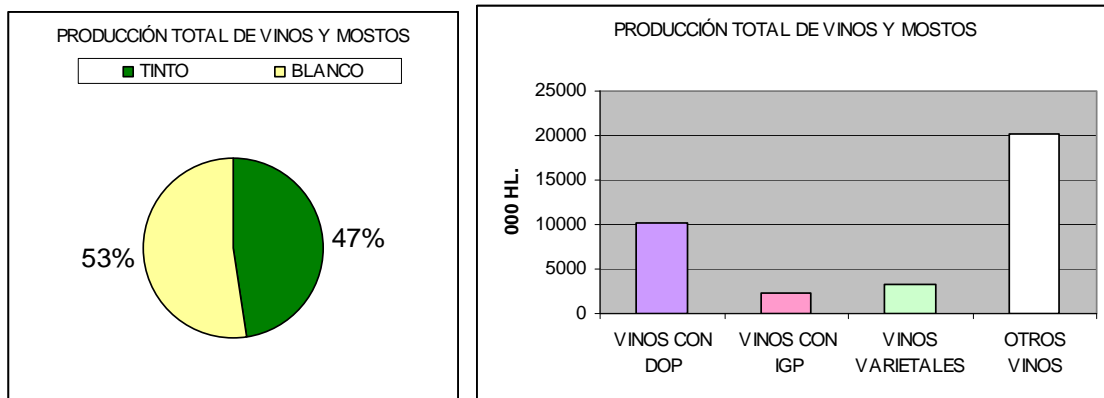
Gráfico 2. Existencias Iniciales según color y tipo de vino.



1.2. Producción Total de Vinos y Mostos.

La producción total de vinos y mostos alcanzó la cifra de 35.778 (miles de HI), un 7% inferior a la campaña anterior, de los cuales 18.825 (miles de HI) fueron vinos blancos (53%). La producción mayoritaria correspondió al grupo de OTROS vinos (20.133 miles de HI).

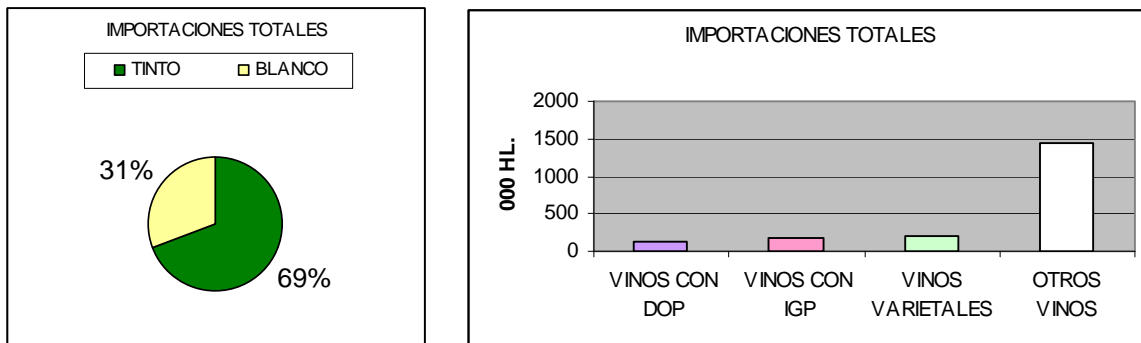
Gráfico 3. Producción total de vinos y mostos según color y tipo de vino.



1.3. Importaciones.

Las importaciones totales fueron de 1.935 (miles de HI), un 242% más que en la campaña anterior, en su mayoría vinos tintos y rosados (69%). Por tipo de vino, la mayor importación correspondió al grupo de OTROS vinos (1.438 miles de HI).

Gráfico 4. Importaciones totales según color y tipo de vino.



1. 4. Recursos y empleos.

Los "Recursos" disponibles procedían en un 54% de la producción de la campaña, en un 43% de las existencias iniciales, y sólo en un 3% de las importaciones.

"Recursos" y "Empleos" se equilibran en el Balance, alcanzando la cifra de 61.538 (miles de HI); siendo un 8% inferior a los registrados en la campaña anterior.

Gráfico 5. Recursos.

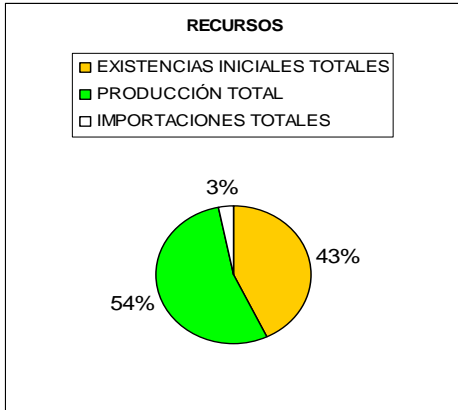


Gráfico 6. Empleos.

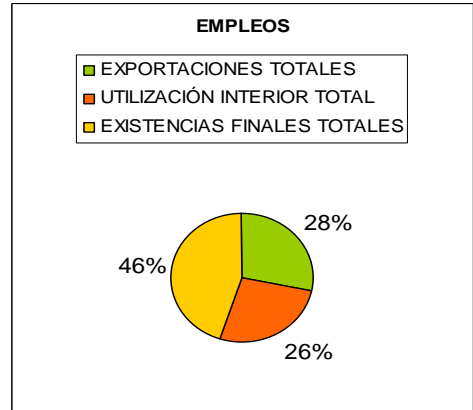
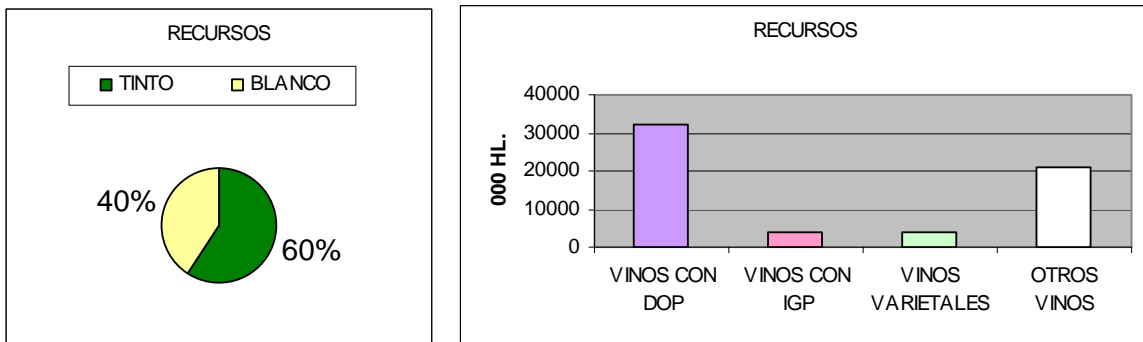


Gráfico 7. Recursos disponibles según color y tipo de vino.



La mayor parte de los "Recursos" eran vinos tintos y rosados (60%).

Por tipo de vino la mayor disponibilidad correspondió a vinos con DOP (32.098 miles de HI).

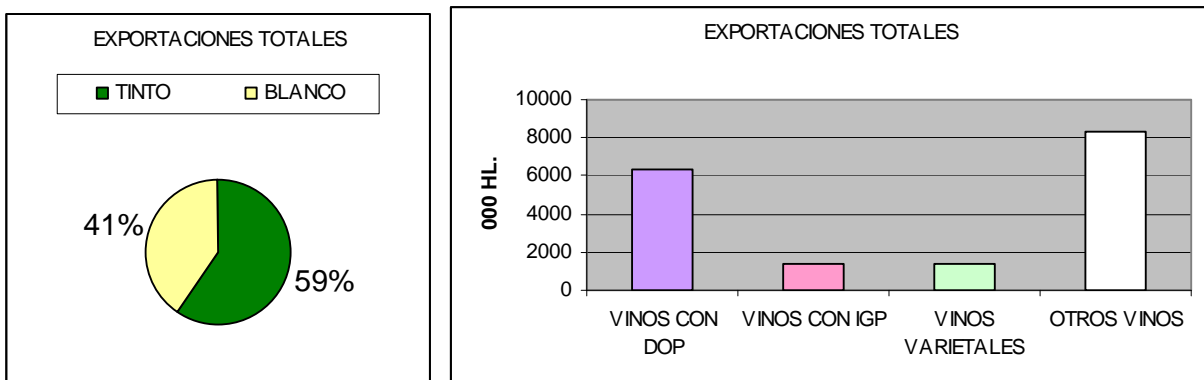
Los "Empleos" a que se destinaron los "Recursos" fueron: exportaciones un 28%, utilización interior un 26%, y existencias finales un 46%.

1. 5. Exportaciones.

Las exportaciones alcanzaron la cifra de 17.402 (miles de HI), un 25% menos que en la campaña anterior, de los cuales un 59% fueron vinos tintos y rosados.

El mayor nivel de exportación correspondió al grupo OTROS vinos (8.274 miles de HI), seguido de vinos con DOP (6.302 miles de HI).

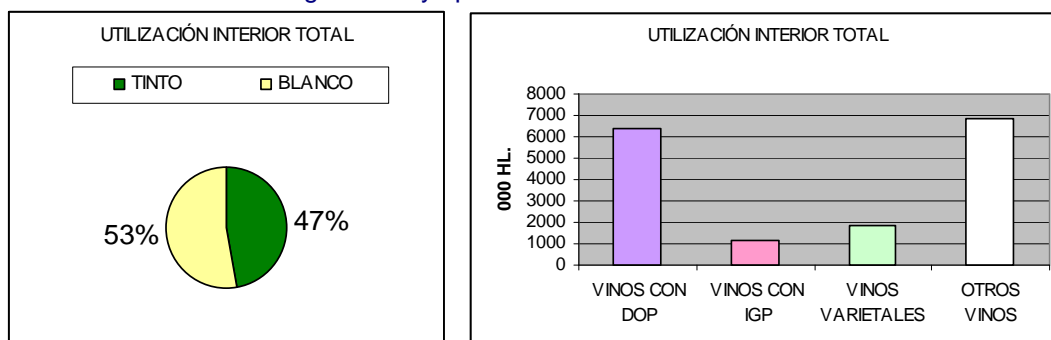
Gráfico 8. Exportaciones totales según color y tipo de vino.



1. 6. Utilización Interior.

La utilización interior ascendió a 16.235 (miles de HI), un 4% superior a la campaña anterior, en su mayoría vinos blancos (53%). Destacan los grupos de OTROS vinos (6.849 miles de HI) y vinos con DOP (6.381 miles de HI).

Gráfico 9. Utilización interior total según color y tipo de vino.

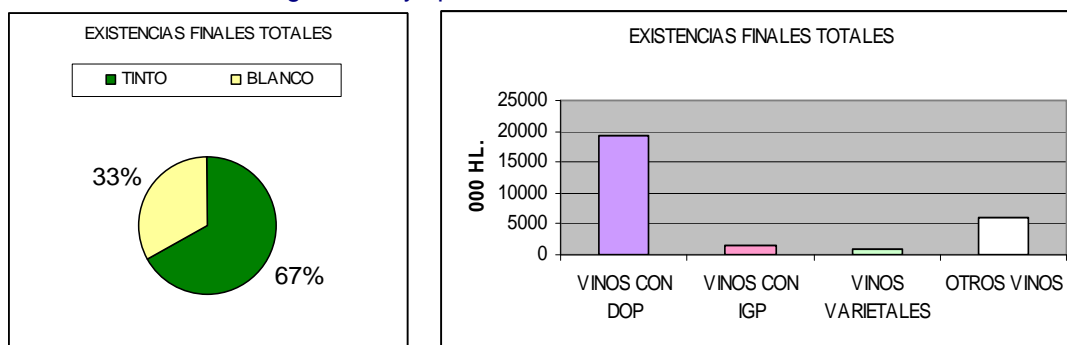


1. 7. Existencias Finales.

Las existencias finales quedaron en 27.901 (miles de HI), un 2% menos que en la campaña anterior, y mayoritariamente fueron de vinos tintos y rosados (67%).

El mayor nivel de existencias correspondió a vinos con DOP (19.415 miles de HI).

Gráfico 10. Existencias finales, según color y tipo de vino.



1.8. Principales ratios.

Tabla 2. Principales ratios de la campaña 2012 / 2013.

2012/2013 (provisional)	VINO TOTAL		VINOS CON DOP		VINOS CON IGP		VINOS VARIETALES		OTROS VINOS		
	TOTAL	BLANCO	TOTAL	BLANCO	TOTAL	BLANCO	TOTAL	BLANCO	TOTAL	BLANCO	
8.1	PROD. UTIL./ PR. TOTAL	87%	83%	100%	100%	100%	100%	100%	100%	77%	74%
8.2	EXPORT./ PR. TOTAL %	49%	38%	62%	63%	63%	59%	43%	30%	41%	31%
8.3	IMPORT. / EXPORT. %	11%	8%	2%	5%	13%	15%	14%	7%	17%	10%
8.4	EX. FINAL / EX. INIC. %	98%	106%	89%	88%	93%	133%	128%	182%	142%	167%

La producción utilizable ha supuesto el 87% de la producción total; es decir, que un 13% de la producción total ha sido "Mostos no vinificables". Prácticamente el 100% de la producción de vinos con DOP, IGP y VARIETALES, ha sido producción utilizable.

El ratio medio de exportación sobre producción total fue de un 49% en el conjunto de los vinos; no obstante, en los vinos con DOP e IGP los porcentajes alcanzaron el 62% y 63% respectivamente, mientras que quedan por debajo del ratio medio los vinos VARIETALES (43%) y el grupo de OTROS vinos (41%).

El ratio medio de importaciones sobre las exportaciones totales representa un 11%; correspondiendo el nivel superior al grupo de OTROS vinos (17%) y el inferior a los vinos con DOP (2%).

El ratio medio de existencias finales sobre iniciales fue de un 98%, siendo superior para los grupos de OTROS vinos (142%) y vinos VARIETALES (128%).

2.- Evolución de las principales magnitudes (campañas 2009/2010 a 2012/2013).

En la Tabla 3 se recogen las cantidades de vino total que representan las principales magnitudes en las cuatro últimas campañas. Dichas cantidades se comparan con las cifras medias de las tres anteriores y con el porcentaje de variación respecto de la campaña anterior.

Tabla 3. Datos de vino total en las campañas 2009 / 2010 a 2012 / 2013.

BALANCES		2009 / 2010	2010 / 2011	2011 / 2012	2012 / 2013	% ULTIMA CAMPAÑA RESPECTO MEDIA CAMPAÑAS ANTERIORES	% INCREMENTO 2013 / 2012
Datos VINO TOTAL		DEFINITIVO	DEFINITIVO	DEFINITIVO	PROVIS.		
	PRINC. MAGNITUDES	(000 HL)	(000 HL)	(000 HL)	(000 HL)		
1	EXISTENCIAS INICIALES	34.373	35.115	32.957	28.480	-17%	-14%
2	PRODUCCIÓN TOTAL	39.259	40.892	38.633	35.778	-10%	-7%
3	IMPORTACIONES TOTALES	339	477	566	1.935	320%	242%
4	RECURSOS = EMPLEOS	70.201	70.945	67.232	61.538	-11%	-8%
5	EXPORTACIONES TOTALES	15.885	20.978	23.074	17.402	-13%	-25%
6	UTILIZACIÓN INTERIOR	19.201	17.010	15.678	16.235	-6%	4%
7	EXISTENCIAS FINALES	35.115	32.957	28.480	27.901	-13%	-2%

Las existencias iniciales han sido un 17% menores que la media de las tres campañas anteriores, y un 14% inferiores a la campaña anterior.

La producción total ha bajado un 10% y un 7% respectivamente.

Las importaciones se han incrementado en un 320% respecto de la media de las tres campañas anteriores, y en un 242% respecto de la anterior.

Los "Recursos" se han reducido en un 11% y 8% respectivamente.

Las exportaciones han bajado un 13% respecto de la media de las tres campañas anteriores, y han sido un 25% inferior a la campaña anterior.

La utilización interior aunque ha subido un 4% en la última campaña, sigue siendo un 6% inferior a la media de las tres anteriores.

Las existencias finales han sido bastante inferiores a la media de las campañas anteriores (-13%) y sólo un 2% inferiores a la campaña anterior.

Gráfico 11. Distribución principales magnitudes en las campañas 2009 / 2010 a 2012 / 2013.

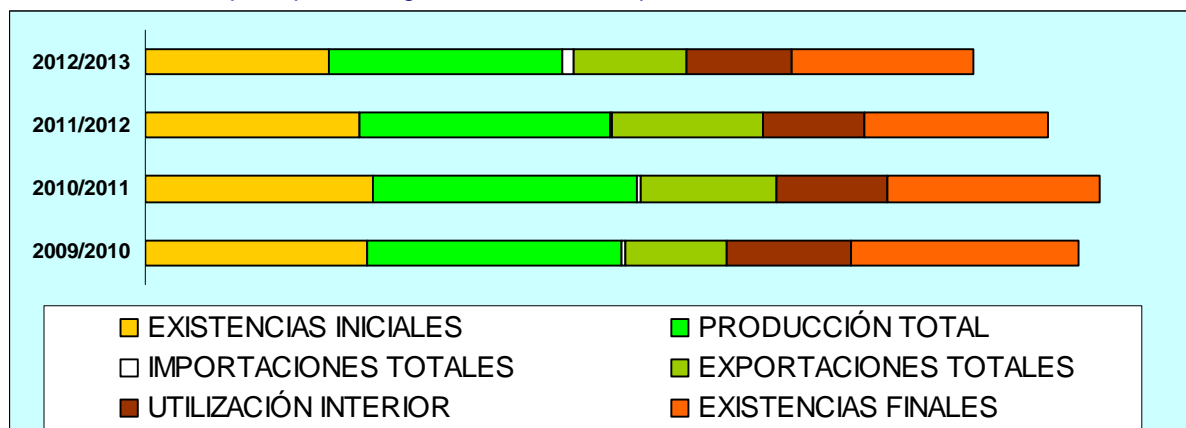
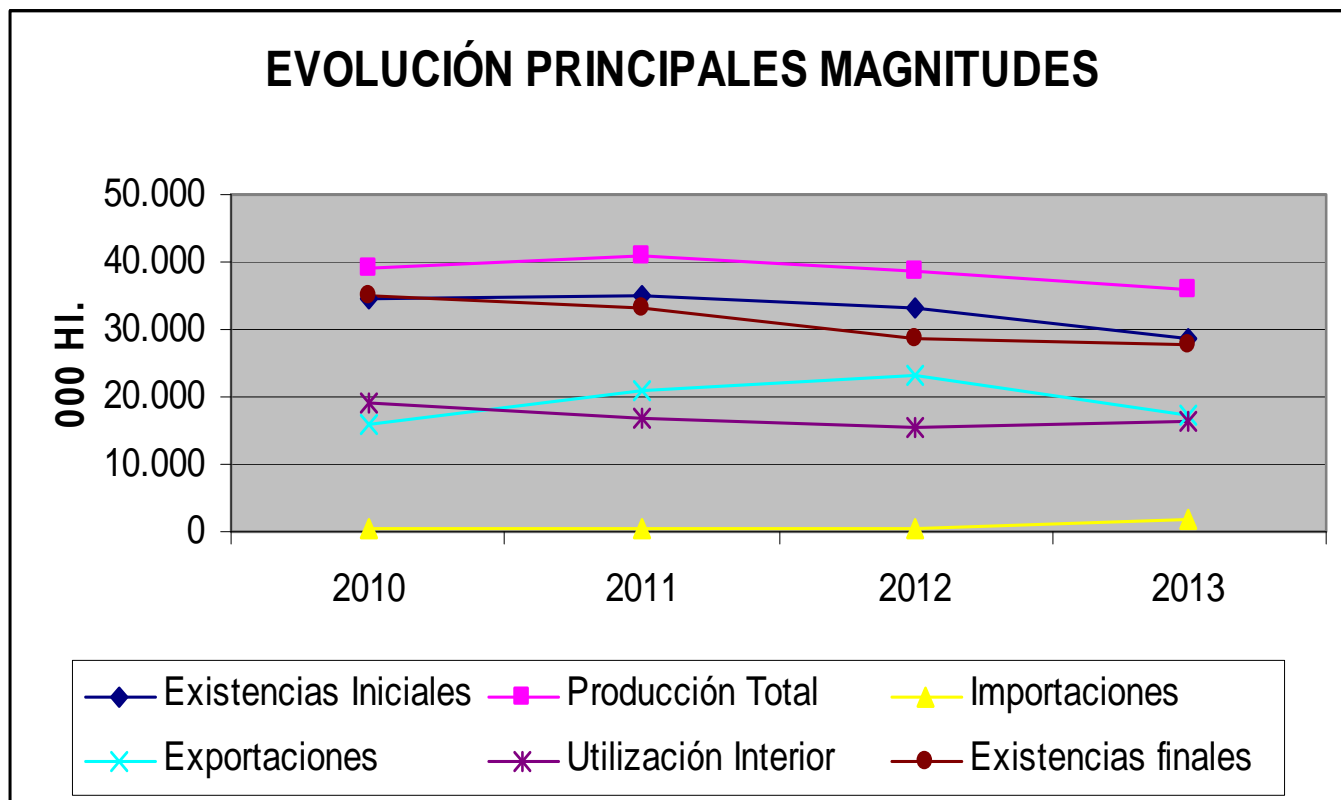


Gráfico 12. Evolución principales magnitudes campañas 2009 / 2010 a 2012 / 2013.



3.- Otras magnitudes significativas de la campaña 2012 / 2013.

3. 1. Producción Utilizable.

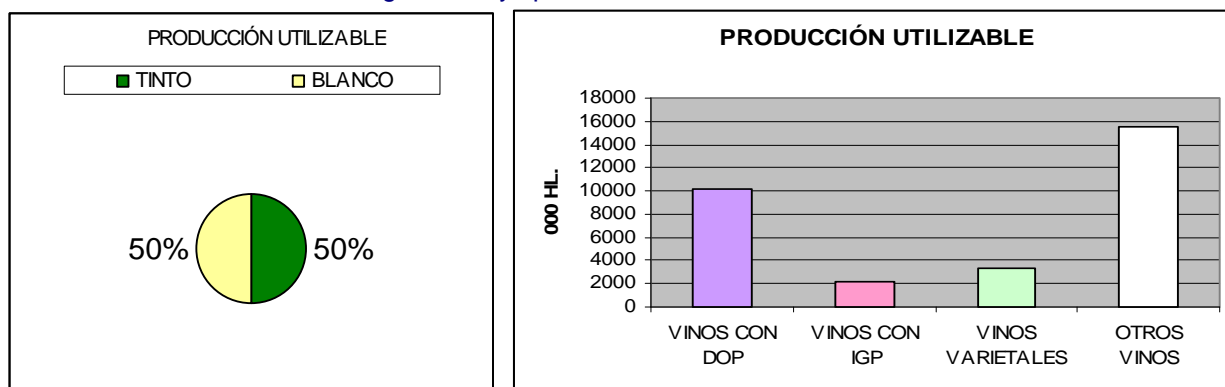
Es la cantidad de vino disponible, una vez deducidos de la producción total los mostos no vinificables.

La producción utilizable ha sido de 31.123 (miles de HL.), un 8% menos que en la campaña anterior.

Por coloración de los vinos, la producción utilizable ha sido similar en blancos (50%) y en tintos y rosados (50%).

Por tipo de de vino la mayor producción utilizable ha correspondido al grupo de OTROS vinos (15.478 miles de HL.) seguido de los vinos con DOP (10.131 miles de HL.).

Gráfico 13. Producción utilizable según color y tipo de vino.

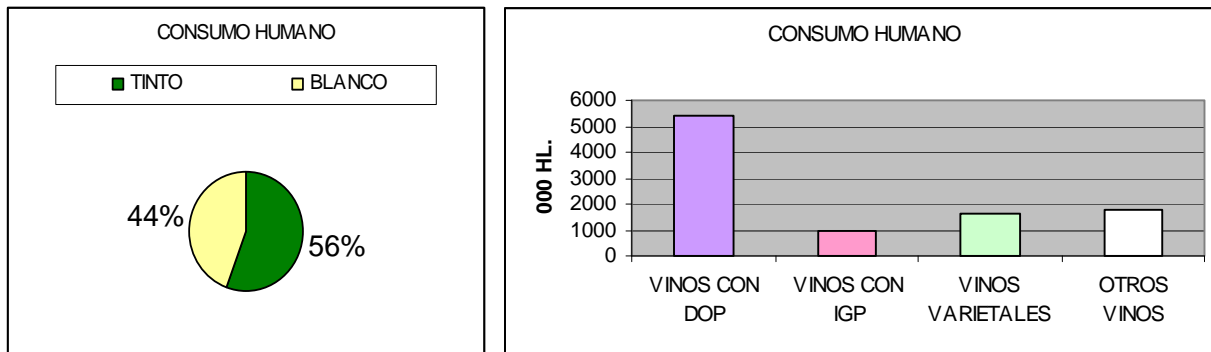


3. 2. Consumo Humano.

El consumo humano mayoritario ha correspondido a vinos tintos y rosados (56%), sobre un total de 9.850 (miles de Hl.), cantidad muy similar a la de la campaña anterior.

Destaca el consumo de vinos con DOP (5.431 miles de Hl.).

Gráfico 14. Consumo humano según color y tipo de vino.

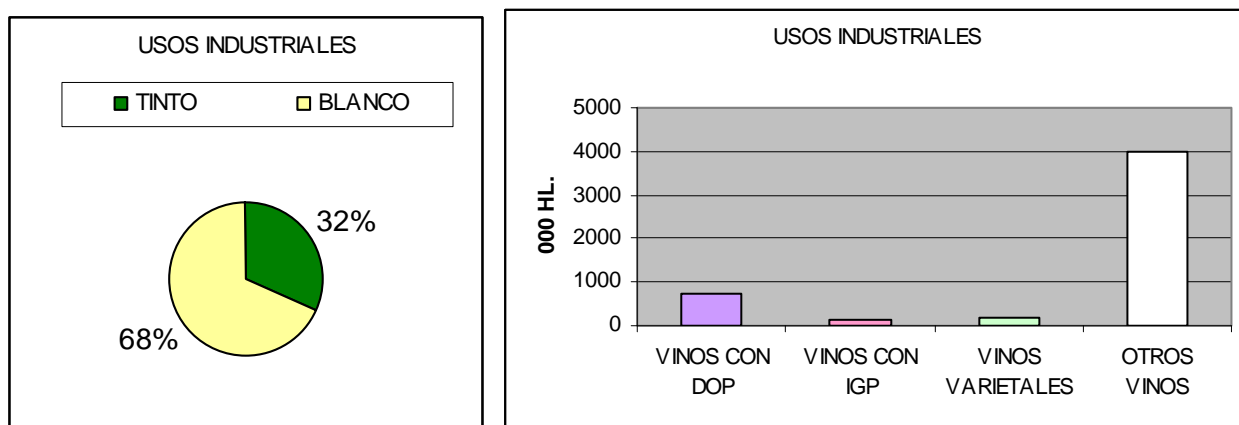


3. 4. Usos Industriales.

Los principales usos industriales del vino son las destilaciones y la fabricación de vinagres.

El total de vinos destinados a usos industriales fué de 5.057 (miles de Hl.), un 5% más que en la campaña anterior; fundamentalmente se utilizaron vinos blancos (68%), y del tipo OTROS vinos (4.007 miles de Hl.).

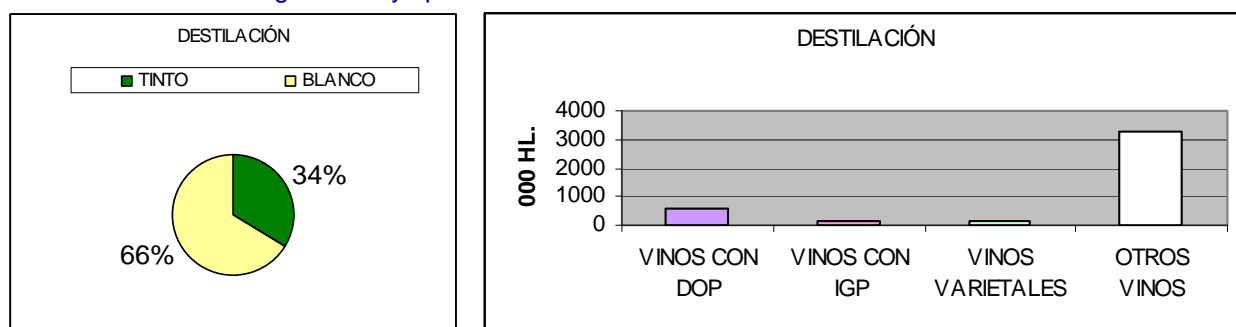
Gráfico 15. Usos industriales según color y tipo de vino.



3. 4. 1. Destilación.

A destilación se destinaron un total de 4.167 (miles de Hl.), un 4% más que en la campaña anterior, de los cuales un 66% fueron vinos blancos.

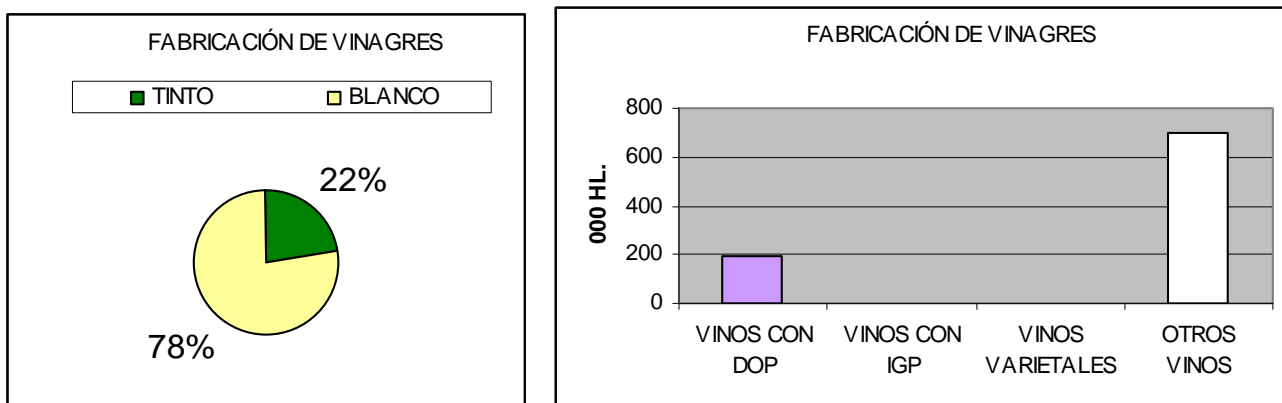
Gráfico 16. Destilación según color y tipo de vino.



3. 4. 2. Fabricación de vinagres.

Para la fabricación de vinagres se utilizaron 890 (miles de Hl.), un 11% más que en la campaña anterior, fundamentalmente vino blanco (78%), y del tipo OTROS vinos (700 miles de Hl.).

Gráfico 17. Vinos destinados a la fabricación de vinagres según color y tipo de vino.

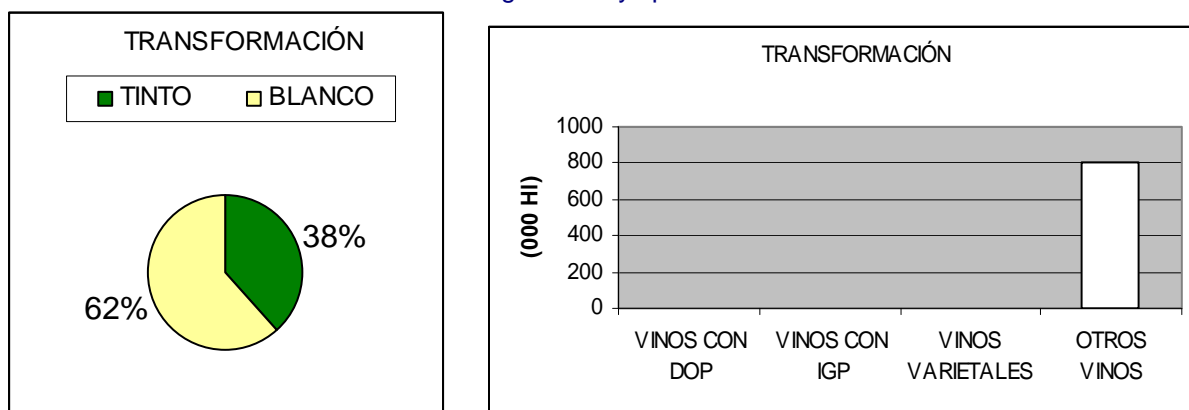


3. 5. Transformación.

Dentro de este epígrafe se incluyen los vinos destinados a la fabricación de vermouth, vinos aromatizados y otras bebidas similares.

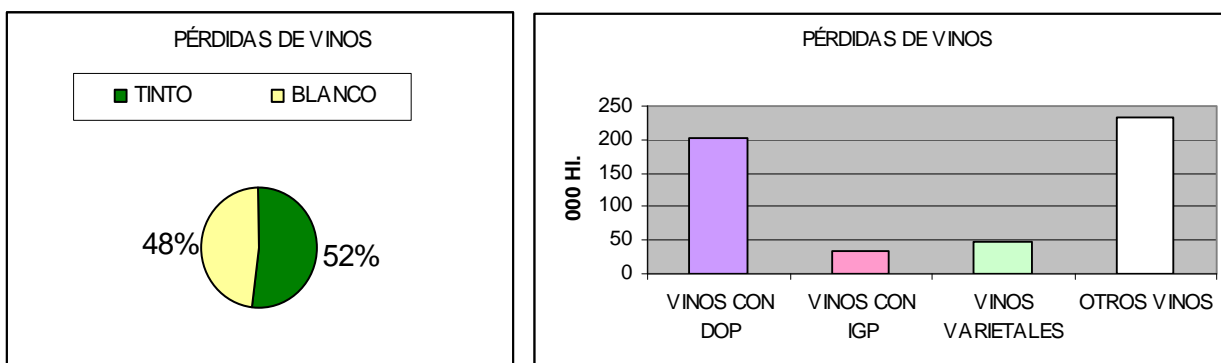
Se utilizaron fundamentalmente vinos blancos (62%) pertenecientes al grupo OTROS vinos (810 miles de Hl.), siendo un 45% superior a la campaña anterior.

Gráfico 18. Vino destinado a transformación según color y tipo de vino.



3. 6. Pérdidas de vinos.

Las pérdidas totales de vinos ascendieron a 518 (miles de Hl.), fundamentalmente tintos y rosados (52%).



Anexo 1. Resultados detallados campaña 2012 / 2013.

BALANCE DEL VINO		CANTIDADES (000 HL)									
2012-13 (PROVISIONAL)		VINO TOTAL		VINOS CON DOP		VINOS CON IGP		VINOS VARIETALES		OTROS VINOS	
	CONCEPTOS	TOTAL	BLANCO	TOTAL	BLANCO	TOTAL	BLANCO	TOTAL	BLANCO	TOTAL	BLANCO
1	EXISTENCIAS INICIALES TOTALES	28.480	8.738	21.851	6.652	1.701	237	672	250	4.256	1.599
1.1	Existencias iniciales en el mercado	3.822	1.171	2.134	700	251	43	70	18	1.367	410
2	PRODUCCION TOTAL DE VINOS Y MOSTOS	35.778	18.825	10.131	3.305	2.241	910	3.273	2.147	20.133	12.463
2.1.	Mostos no vinificables	4.655	3.259	0	0	0	0	0	0	4.655	3.259
2.1.1.	Mosto para zumo de uva	4.494	3.146	0	0	0	0	0	0	4.494	3.146
2.1.2.	Pérdidas de mostos	161	113	0	0	0	0	0	0	161	113
2.2.	PRODUCCIÓN UTILIZABLE	31.123	15.566	10.131	3.305	2.241	910	3.273	2.147	15.478	9.204
3	IMPORTACIONES TOTALES	1.935	594	116	99	181	79	200	45	1.438	371
3.1.	Importaciones de terceros países	1.428	438	86	73	133	58	148	33	1.061	274
3.1.1.	Importaciones de terceros países: envasados	15	5	1	1	1	1	2	0	11	3
4	RECURSOS = EMPLEOS	61.538	24.898	32.098	10.056	4.123	1.226	4.145	2.442	21.172	11.174
5	EXPORTACIONES TOTALES	17.402	7.081	6.302	2.078	1.417	537	1.409	646	8.274	3.820
5.1.	Exportaciones a terceros países	4.562	1.856	1.652	545	372	141	369	169	2.169	1.001
5.1.1.	Exportaciones a terceros países: envasados	3.201	1.303	1.159	382	261	99	259	119	1.522	703
6	UTILIZACIÓN INTERIOR TOTAL	16.235	8.547	6.381	2.149	1.128	374	1.877	1.340	6.849	4.684
6.1.	CONSUMO HUMANO	9.850	4.350	5.431	1.741	971	310	1.648	1.189	1.800	1.110
6.2.	USOS INDUSTRIALES	5.057	3.446	747	342	123	50	180	118	4.007	2.936
6.2.1.	DESTILACIÓN	4.167	2.756	557	182	123	50	180	118	3.307	2.406
6.2.1.1.	Destilación: Subproductos	1.711	856	557	182	123	50	180	118	851	506
6.2.1.2.	Destilación: Uso de boca	2.456	1.900	0	0	0	0	0	0	2.456	1.900
6.2.2.	FABRICACIÓN DE VINAGRES	890	690	190	160	0	0	0	0	700	530
6.3.	TRANSFORMACIÓN	810	500	0	0	0	0	0	0	810	500
6.4.	PÉRDIDAS DE VINOS	518	250	203	66	34	14	49	32	232	138
7	EXISTENCIAS FINALES TOTALES	27.901	9.270	19.415	5.829	1.578	315	859	456	6.049	2.670
7.1.	Existencias finales en el mercado	3.536	868	1.979	506	208	15	64	33	1.285	314

Anexo 2. Variación detallada 2012 / 2013 s/ 2011 / 2012 (%).

COMPARATIVA DE BALANCES		VARIACIÓN DETALLADA 2012 / 2013 (Provisional) s/ 2011 / 2012 (Definitivo) (%)									
DOS ÚLTIMAS CAMPAÑAS		VINO TOTAL		VINOS CON DOP		VINOS CON IGP		VINOS VARIETALES		OTROS VINOS	
	CONCEPTOS	TOTAL	BLANCO	TOTAL	BLANCO	TOTAL	BLANCO	TOTAL	BLANCO	TOTAL	BLANCO
1	EXISTENCIAS INICIALES TOTALES	-14%	-25%	-6%	-16%	-16%	-51%	33%	7%	-40%	-46%
1.1	Existencias iniciales en el mercado	-3%	-21%	-8%	-34%	20%	87%	119%	64%	-1%	4%
2	PRODUCCIÓN TOTAL DE VINOS Y MOSTOS	-7%	2%	-12%	-17%	-24%	8%	4%	24%	-4%	5%
2.1.	Mostos no vinificables	-5%	-10%	-	-	-	-	-	100%	-100%	-8%
2.1.1.	Mosto para zumo de uva	-6%	-11%	-	-	-	-	-	100%	-100%	-8%
2.1.2.	Pérdidas de mostos	-4%	-9%	-	-	-	-	-	100%	-100%	-6%
2.2.	PRODUCCIÓN UTILIZABLE	-8%	5%	-12%	-17%	-24%	8%	9%	32%	-5%	10%
3	IMPORTACIONES TOTALES	242%	95%	-12%	-12%	30%	44%	120%	-32%	605%	423%
3.1.	Importaciones de terceros países	1372%	595%	8500%	-	-	-	78%	-45%	8062%	9033%
3.1.1.	Importaciones de terceros países: envasados	-15%	-33%	-26%	136%	-	-	-60%	-100%	-2%	-41%
4	RECURSOS = EMPLEOS	-8%	-7%	-8%	-16%	-19%	-11%	15%	27%	-10%	-2%
5	EXPORTACIONES TOTALES	-25%	-33%	10%	-20%	-42%	-42%	-19%	-14%	-37%	-39%
5.1.	Exportaciones a terceros países	-30%	-3%	1%	-2%	60%	236%	18%	504%	-50%	-22%
5.1.1.	Exportaciones a terceros países: envasados	-3%	54%	-23%	-30%	41%	154%	255%	892%	0%	181%
6	UTILIZACIÓN INTERIOR TOTAL	4%	14%	-13%	-22%	14%	73%	58%	45%	12%	31%
6.1.	CONSUMO HUMANO	0%	12%	-15%	-25%	17%	61%	65%	39%	5%	108%
6.2.	USOS INDUSTRIALES	5%	16%	-8%	-9%	-2%	233%	14%	131%	8%	17%
6.2.1.	DESTILACIÓN	4%	22%	-5%	2%	-2%	233%	14%	131%	6%	19%
6.2.1.1	Destilación: Subproductos	14%	-6%	-5%	2%	-2%	233%	14%	131%	34%	-24%
6.2.1.2	Destilación: Uso de boca	-1%	41%	-	-	-	-	-	-	-1%	41%
6.2.2.	FABRICACIÓN DE VINAGRES	11%	-1%	-16%	-18%	-	-	-	-	22%	5%
6.3.	TRANSFORMACIÓN	45%	12%	-	-	-	-	-	-	45%	12%
6.4.	PÉRDIDAS DE VINOS	21%	40%	-2%	-7%	13%	75%	63%	100%	43%	64%
7	EXISTENCIAS FINALES TOTALES	-2%	6%	-11%	-12%	-7%	33%	28%	82%	42%	67%
7.1.	Existencias finales en el mercado	-7%	-26%	-7%	-28%	-17%	-65%	-9%	83%	-6%	-23%

NOTAS METODOLÓGICAS.

Presentación

El “Balance del Vino” es una operación estadística de síntesis que proporciona información cuantitativa referente a las “Disponibilidades” (RECURSOS) y a los “Usos y Consumos” (EMPLEOS) de vino en cada campaña.

Su objetivo es contribuir al conocimiento del sector y mercado del vino, de forma que permita orientar su gestión, tanto en el ámbito administrativo como en el empresarial.

Productos

El **Vino** es el producto obtenido exclusivamente por fermentación alcohólica, total o parcial, de uva fresca, estrujada o no, o de mosto de uva.

El zumo de uva, vinagre, orujo de uva, piquetas, vino a base de alcoholes y vermouths y vinos aromatizados No están incluidos en el “Balance”; sin embargo, el mosto de uva o el vino utilizado para la elaboración de dichos productos si están incluidos.

Los **vinos con DOP o IGP** son vinos respectivamente con Denominación de Origen Protegida o Indicación Geográfica Protegida, que tienen reservado el uso del nombre geográfico que indica su origen, y que han de cumplir una serie de particularidades fijadas en sus normas regulatorias.

Los vinos producidos en denominaciones de origen o indicaciones geográficas de terceros países podrán gozar de protección de la Unión Europea en base a lo dispuesto en el artículo 93 del Reglamento (UE) 1308/2013 del Parlamento Europeo y del Consejo.

Los **vinos Varietales** son vinos, sin derecho al uso de una DOP o IGP, que pueden indicar en su etiquetado la añada y el nombre de una o más variedades de vid con las que se han elaborado, siempre bajo ciertas limitaciones y sometiéndose a los controles que verifiquen estos datos.

Los vinos también se clasifican por su color: blanco, tinto o rosado; a efectos del “BALANCE”, los vinos rosados se incluyen con los tintos, de acuerdo con las declaraciones de cosecha y producción y de las acciones definidas en los anexos IV y V del Reglamento N° 436/2009.

Partidas del Balance

En la estructura del “Balance”, las columnas representan las tipologías y los colores de los vinos y las filas las variables a analizar.

Las principales variables de esta operación estadística son las siguientes:

- **RECURSOS:** Producción total, importaciones y existencias almacenadas inicialmente de vino, y
- **EMPLEOS:** Utilización interior, exportaciones y existencias almacenadas al finalizar el período.

Unidades

La unidad de medida utilizada es miles de hectolitros.

El Mosto, Zumos de uva y otras bebidas con base de vino, se expresan siempre en vino-equivalente.

Respecto de los datos de Importaciones y Exportaciones necesarios para conocer el comercio exterior del vino, el sistema de clasificación esta basado en la denominada nomenclatura combinada (NC), establecida en el Reglamento (CEE) 2658/87 del Consejo, relativo a la nomenclatura arancelaria y estadística y al arancel aduanero común, que se actualiza anualmente, mediante un Reglamento de Ejecución (UE) de la Comisión.

Calendario

La campaña vitivinícola es el periodo comprendido entre el 1 de agosto de un año (n) y el 31 de julio del año siguiente (n+1).

En este documento se presenta el "BALANCE 2013" (Provisional), correspondiente a la Campaña 2012 / 2013 (desde el 1 de Agosto de 2012 a 31 de Julio de 2013).

Normativa

En la web del MAGRAMA, existe una recopilación legislativa que recoge las principales disposiciones comunitarias y estatales aplicables en el sector vitivinícola

http://www.magrama.gob.es/es/alimentacion/legislacion/recopilaciones-legislativas-monograficas/sector_vitivinicola.aspx;

- **REGLAMENTO (CE) Nº 436/2009** DE LA COMISIÓN, de 26 de mayo de 2009, por el que se establecen disposiciones de aplicación del Reglamento (CE) nº 479/2008 del Consejo en lo que respecta al registro vitícola, a las declaraciones obligatorias y a la recopilación de información para el seguimiento del mercado, a los documentos que acompañan al transporte de productos y a los registros que se han de llevar en el sector vitivinícola.

<http://eur-lex.europa.eu/LexUriServ/LexUriServ.do?uri=OJ:L:2009:128:0015:0053:ES:PDF>;

- **REGLAMENTO (UE) Nº 1308/2013** DEL PARLAMENTO EUROPEO Y DEL CONSEJO, de 17 de diciembre de 2013, por el que se crea la organización común de mercados de los productos agrarios y por el que se derogan los Reglamentos (CEE) nº 922/72, (CEE) nº 234/79, (CE) nº 1037/2001 y (CE) nº 1234/2007.

<http://eur-lex.europa.eu/LexUriServ/LexUriServ.do?uri=OJ:L:2013:347:0671:0854:es:PDF>;

Enlaces a consultar:

Web del MAGRAMA:

<http://www.magrama.gob.es/es/estadistica/temas/estadisticas-agrarias/agricultura/balance-del-vino>

Web de EUROSTAT:

http://epp.eurostat.ec.europa.eu/portal/page/portal/statistics/search_database

La aplicación permite al usuario componer el balance mediante la determinación de:

- Período
- Categoría de productos
- ITEMS de balance
- Unidades geográficas (UE o Estado miembro).