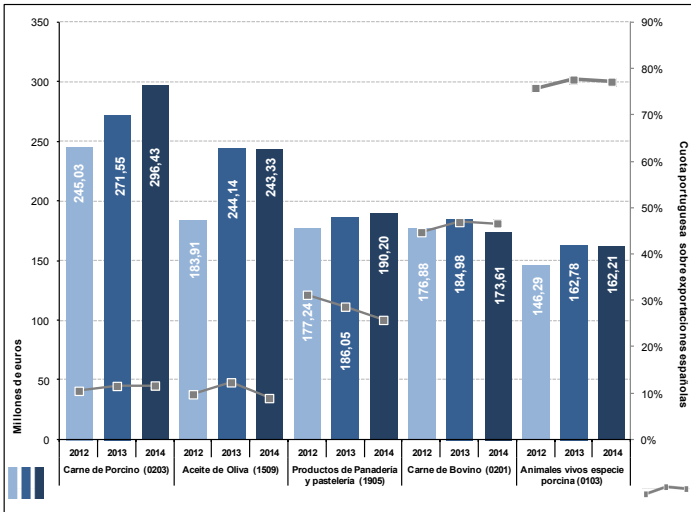


Portugal es uno de los principales socios comerciales de España en el ámbito MAGRAMA. En 2014, las exportaciones agroalimentarias de España a Portugal supusieron el 14,7% del total de exportaciones a la UE y las importaciones intracomunitarias el 11,1%. En 2014 las exportaciones mejoraron un 2,2% respecto a 2013, mientras que las importaciones disminuyeron un 0,9%. El saldo comercial es positivo, mejoró en 2014 respecto a 2013, aunque lo hizo en menor medida que en el período anterior.

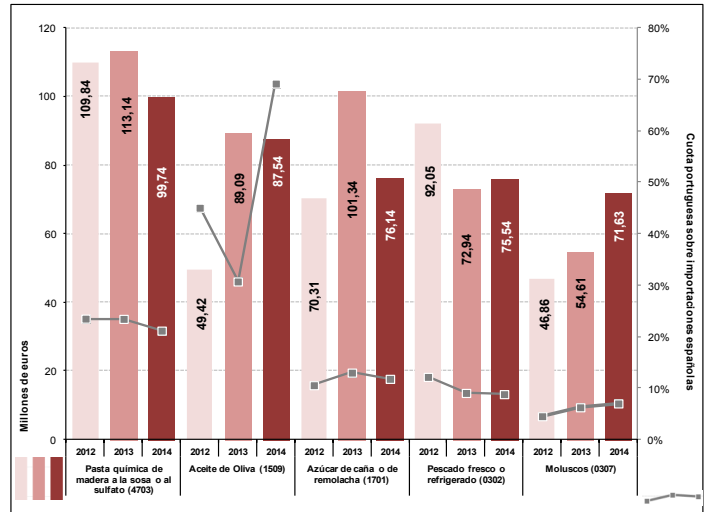
Comercio exterior agroalimentario de España con Portugal.								Principales destinos exportación de España (2014)		Principales orígenes importación de Portugal (2014)	
Valor y Volumen. 2012 a 2015		2012	2013	2014	2015*	Dif. % 13/12	Dif. % 14/13				
Exportaciones	Mill €	4.115,45	4.456,04	4.552,86	2.096,49	8%	2%	1	Francia	1	España
	Toneladas	5.392.850	6.190.440	6.403.474	2.822.099	15%	3%	2	Italia	2	Francia
Importaciones	Mill €	1.847,67	1.935,91	1.917,53	889,91	5%	-1%	3	Portugal	3	Países Bajos
	Toneladas	3.912.280	4.062.114	3.825.158	1.428.103	4%	-6%	4	Alemania	4	Alemania
Saldo	Mill €	2.267,77	2.520,13	2.635,34	1.206,58	11%	5%	5	Reino Unido	5	Brasil

*Para 2015 datos del primer semestre del año

Gráfica 1. Principales Productos Exportados a Portugal



Gráfica 2. Principales Productos Importados desde Portugal



La cesta de productos exportados está muy diversificada y es muy similar a lo largo de los años. Las exportaciones de porcino mantienen un crecimiento regular en los últimos años, un 10% en 2013 y 9% en 2014. En cambio, el aceite de oliva, tras un crecimiento en 2013 de un 32%, en 2014 se mantuvo estable (ligero descenso de un 0,3%).

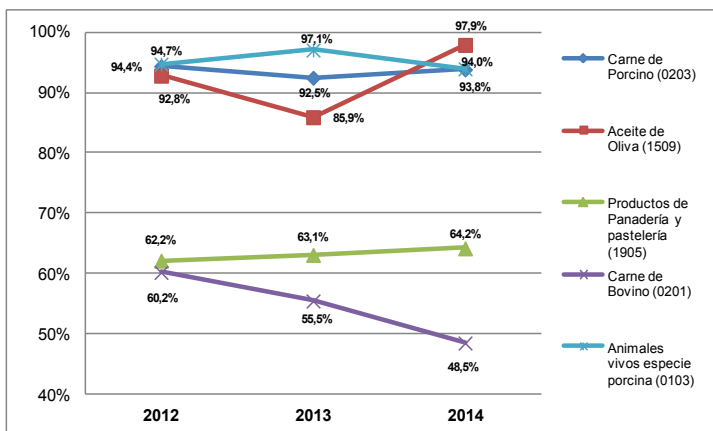
La cesta de productos importados ha variado algo más a lo largo de los años. La variación más significativa se produjo en 2013 respecto a 2012 en el aceite de oliva, donde se incrementaron las importaciones un 80,3%. En 2014 supusieron cerca del 70% de las importaciones de España de este producto.

La exportación de los animales vivos de especie porcina está muy concentrada en Portugal, ya que suponen el destino de casi el 80% de las mismas, también tiene cifras altas la Carne de Bovino, que concentra cerca del 50% de sus exportaciones en Portugal

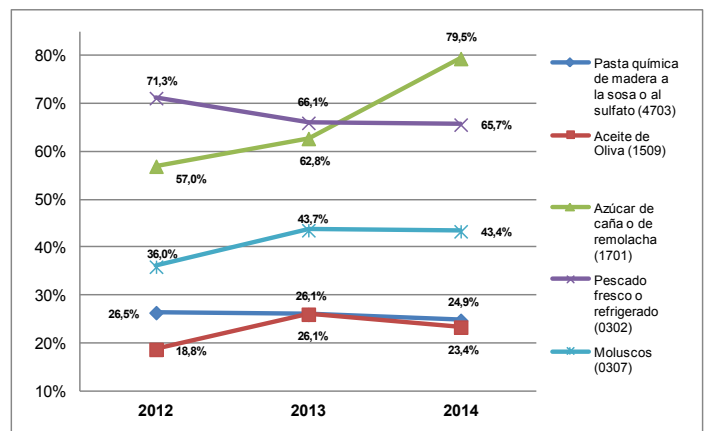
Las importaciones de Azúcar también han sufrido fuertes variaciones, tras un incremento en 2013 en 2014 disminuyó un 24,9%. Las importaciones de moluscos presentan una tendencia de crecimiento en los últimos años, un 31,2% en 2014.

Cuota de España sobre de las importaciones y exportaciones portuguesas

Gráfica 3. Cuota española sobre el valor importaciones portuguesas



Gráfica 4. Cuota española sobre el valor de exportaciones portuguesas



En el gráfico 3 se observa como España es prácticamente el único proveedor de aceite de oliva, carne de porcino y animales vivos de especie porcina de Portugal, lo que muestra que es un mercado afianzado para los productos españoles. No obstante, en el caso del aceite de Oliva y la Carne de Porcino, en 2014 las exportaciones españolas a Portugal apenas supusieron un 10% del total (ver gráfico 1).

En relación a las exportaciones portuguesas (gráfico 4) podemos ver como Portugal tiene muy concentradas las exportaciones de Azúcar de Caña y de Pescado fresco en España. Mientras que las importaciones de estos productos para España no suponen más del 15% del total de las mismas (ver gráfico 2).

En el resto de productos importados de España, mantiene altas cuotas.

Cerca del 70% de las importaciones de Aceite de Oliva del 2014 en España provinieron de Portugal, mientras que para el país luso las exportaciones a España sólo supusieron un 25%.

Avance del primer semestre del año

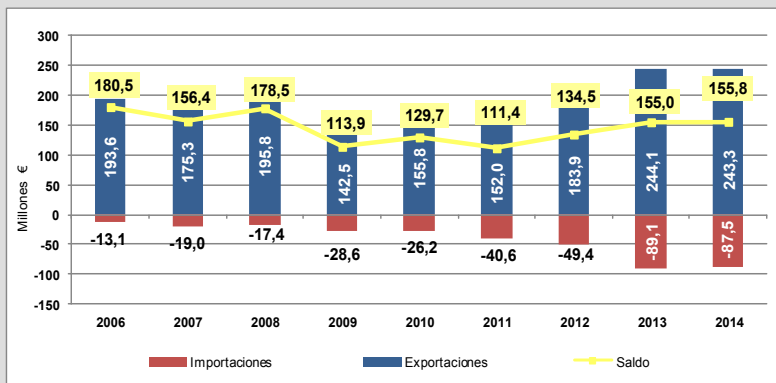
2015 (Enero-Junio)					
Ranking Exportaciones			Ranking Importaciones		
	Mill €	Toneladas		Mill €	Toneladas
Carne de porcino (0203)	125,62	57.639	Pasta química de madera a la sosa o al sulfato (4703)	53,17	106.452
Aceite de Oliva (1509)	122,27	43.090	Aceite de Oliva (1509)	52,33	18.081
Productos de panadería y pastelería (1905)	91,54	51.568	Moluscos (0307)	41,70	9.624
Carne de bovino (0201)	85,26	26.320	Pescado fresco o refrigerado (0302)	40,56	19.634
Animales vivos especie porcina (0103)	71,18	58.472	Leche y nata (0401)	28,84	92.524
Total ámbito MAGRAMA	2.096,49	2.822.099	Total ámbito MAGRAMA	889,91	1.428.103

Para el primer trimestre de 2015 se observa que la cesta de productos exportados a Portugal se mantiene similar que los años anteriores. En cambio en las importaciones se observa que la leche y la nata irrumpen en el Ranking ocupando la quinta posición.

Análisis y valoración de la situación económica y política de Portugal. CESCE

Situación política: Muy Estable	
Economía externa	Economía Interna
Estado: Desfavorable	Estado: Desfavorable
Situación de solvencia dudosa . Indicadores de liquidez y/o solvencia negativos, que puede comprometer el comportamiento de pagos del país.	La situación de los principales indicadores macroeconómicos son desfavorables, hay problemas estructurales que impiden la mejora de la situación económica. Existe un factor de riesgo para el comportamiento de pagos del país.
Evolución: Estable	Evolución: Estable Se prevé que la situación siga sin cambios

Análisis sobre el Aceite de Oliva (1509)



España es el principal proveedor de aceite de oliva de Portugal, y para España, Portugal fue el tercer destino de exportación en 2014, tras Italia y EE.UU.

Las exportaciones han aumentado un 26% entre 2006 y 2014, aunque en el período 2008-2011 hubo un descenso. Es a partir de este último año cuando se inicia el incremento de las exportaciones.

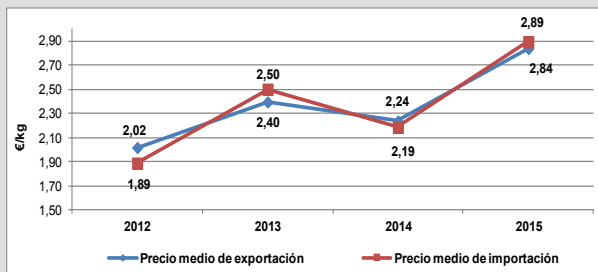
Es destacable el aumento de las importaciones, un 566% entre 2006 y 2014 provocando un descenso del saldo, aunque sigue siendo positivo.

Principales orígenes importación de Portugal 2014

1	España	97,8%
2	Marruecos	0,8%
3	Túnez	0,4%
4	Perú	0,3%
5	Chile	0,2%

Los precios de exportación e importación están marcados por las campañas del olivar.

En los años de bajas producciones el precio medio de importación es más elevado que el de exportación (2013 y 2015).



La fuente originaria de datos son las Administraciones de Aduanas (AEAT) que los remite a S.E. Comercio (Datacomex) y a la Sub. Gral. Sistemas Informáticos (MAGRAMA) donde se procesan, ICEX y UN Comtrade Database.

Los datos 2014 y 2015 provisionales (EXTRAIDOS EL 15/06/2015).

Gráficos de esta publicación: Elaboración propia. SGAPC (MAGRAMA) a partir de datos de S.E. Comercio y de Aduanas (AEAT) y DATACOMEX. Para más información comex-ter@magrama.es

Subdirección General de Análisis, Prospectiva y Coordinación — Subsecretaría — MAGRAMA correo electrónico: sgapc@magrama.es

Se autoriza su utilización siempre que se cite expresamente su origen. Referenciar documento como "Análisis Bilateral: Portugal"

Edita: Ministerio de Agricultura, Alimentación y Medio Ambiente. NIPO: 280-15-064-6 Catálogo de publicaciones AGE: <http://publicacionesoficiales.boe.es>

