

## AYUDA A LA PRODUCCIÓN SOSTENIBLE DE LECHE DE VACA. JUSTIFICACIÓN DIFICULTADES DEL SECTOR.

### DESCRIPCIÓN DE LAS DIFICULTADES ENCONTRADAS

El sector vacuno de leche es un sector vulnerable que cuenta con una gran dependencia exterior por ser un sector deficitario. Aunque desde el fin del régimen de cuota láctea (abril 2015) se mantiene de manera general una tendencia al alza en las entregas de leche cruda, esta producción sigue sin satisfacer su demanda interna.

Por otra parte, la rentabilidad de las producciones queda condicionada por la volatilidad de los precios de la leche cruda y de los medios de producción, en particular la alimentación animal.

Si bien todo el sector lácteo puede considerarse vulnerable en base tanto a sus condicionantes de rentabilidad mencionados, como por su dificultad para acceder a la superficie, son las explotaciones de menor tamaño las más sensibles porque además de todas estas dificultades, suman sus mayores limitaciones ante un mercado libre, de creciente competitividad, por la rigidez que le aporta las escasas alternativas productivas en el medio en el que desarrollan su actividad y la imposibilidad de aplicar economías de escala. A todo ello habría que sumarle los mayores costes de oportunidad que soportan las zonas de montaña e insulares, incrementando de esta forma su vulnerabilidad.

#### 1. Riesgo de abandono

Tomando como referencia la evolución de los censos y del número de ganaderos con entregas como indicadores del riesgo de abandono, en el caso del sector vacuno de leche se puede calificar a este sector como en claro riesgo de abandono. Si se tienen en cuenta los últimos seis años (Ver tabla) se observa, por un lado, un descenso en los censos del orden del 0,6%-1,2% y por otro, una reducción en el número de ganaderos con entregas del orden del 5,5%-6,1%:

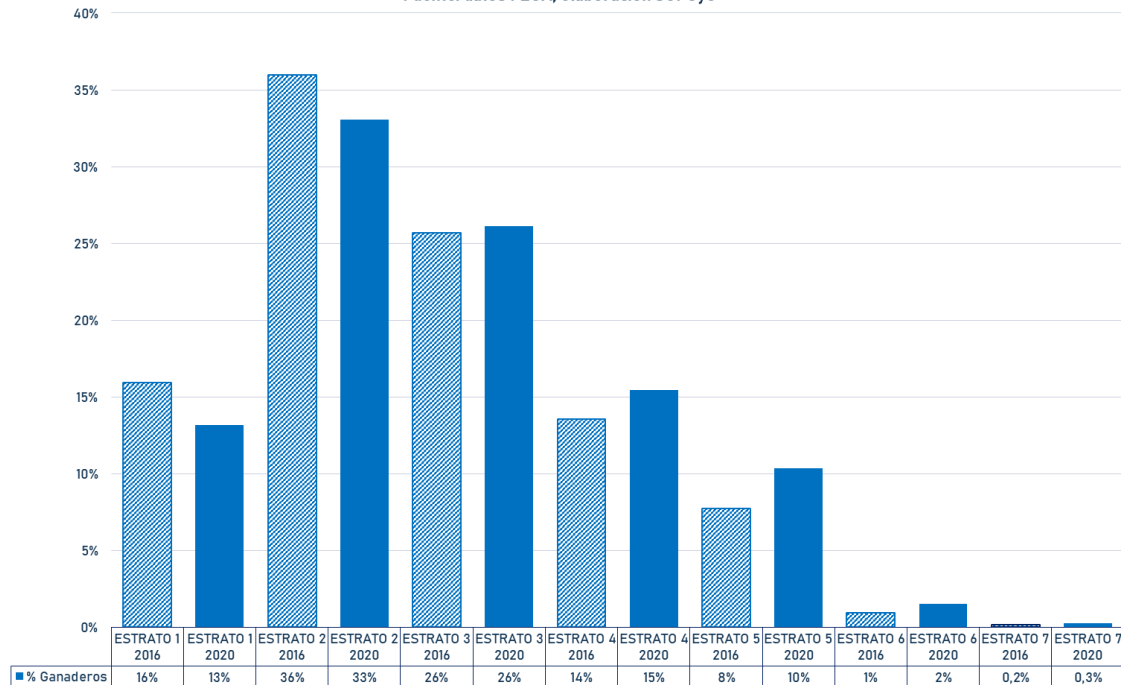
Año	Censo vacas ordeño	var. censo %	Ganaderos con entregas	var. ganaderos %
2015	868.920		16.788	
2016	858.402	-1,2%	15.854	-5,6%
2017	855.766	-0,3%	14.942	-5,8%
2018	849.405	-0,7%	14.064	-5,9%
2019	838.979	-1,2%	13.201	-6,1%
2020	833.917	-0,6%	12.479	-5,5%

Además, en relación con los ganaderos con entregas se está produciendo una reestructuración del sector en los últimos años. Al hacer un análisis de los últimos 5 años por estratos de producción (datos del Sistema de Declaraciones del Sector Lácteo, INFOLAC), se observa que el grueso de los ganaderos con entregas se concentra en los estratos medios, si bien se observa

un descenso en los ganaderos de los estratos más bajos y un incremento en aquellos que están en estratos de producción más elevados.

**Evolución ganaderos con entregas estratos de producción 2016 y 2002**

Fuente: datos FEAGA, elaboración SGP6yC



<b>Estrato 1</b>	<b>1 - 50.000 kg</b>
<b>Estrato 2</b>	<b>50.000 - 200.000 kg</b>
<b>Estrato 3</b>	<b>200.000 - 500.000 kg</b>
<b>Estrato 4</b>	<b>500.000 - 1.000.000 kg</b>
<b>Estrato 5</b>	<b>1.000.000 - 3.000.000 kg</b>
<b>Estrato 6</b>	<b>3.000.000 - 8.000.000 kg</b>
<b>Estrato 7</b>	<b>&gt; 8.000.000 kg</b>

Estratificación de la dimensión productiva.

## 2. Rentabilidad

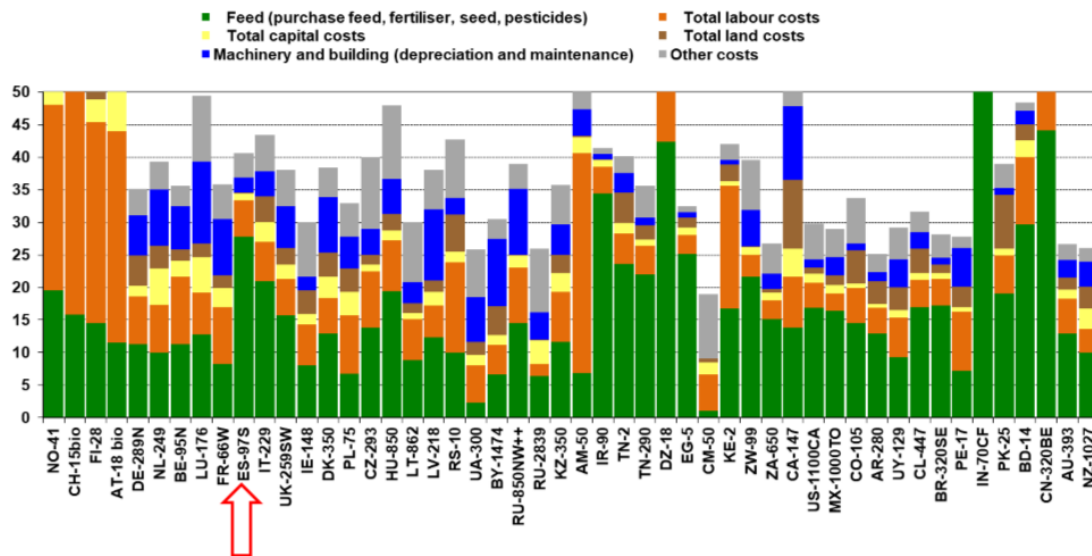
El riesgo de abandono se acentúa en los casos de rentabilidades bajas en la producción. De acuerdo con los datos facilitados por la Red Nacional de Granjas Típicas (RENGRATI)<sup>1</sup>, se observa que la rentabilidad de las explotaciones está, en todos los casos, muy comprometida. Por ello, para determinar la necesidad de apoyo acoplado a un sector es importante tener en cuenta la rentabilidad de las explotaciones.

La rentabilidad de las producciones queda condicionada por la volatilidad de los precios de la leche cruda y de los medios de producción, en particular la alimentación animal. Estos costes representan entre el 55%-62% de los costes totales.

<sup>1</sup> <https://www.mapa.gob.es/es/ganaderia/temas/produccion-y-mercados-ganaderos/sectores-ganaderos/red-de-granjas-tipicas/vacuno-lechero/default.aspx>

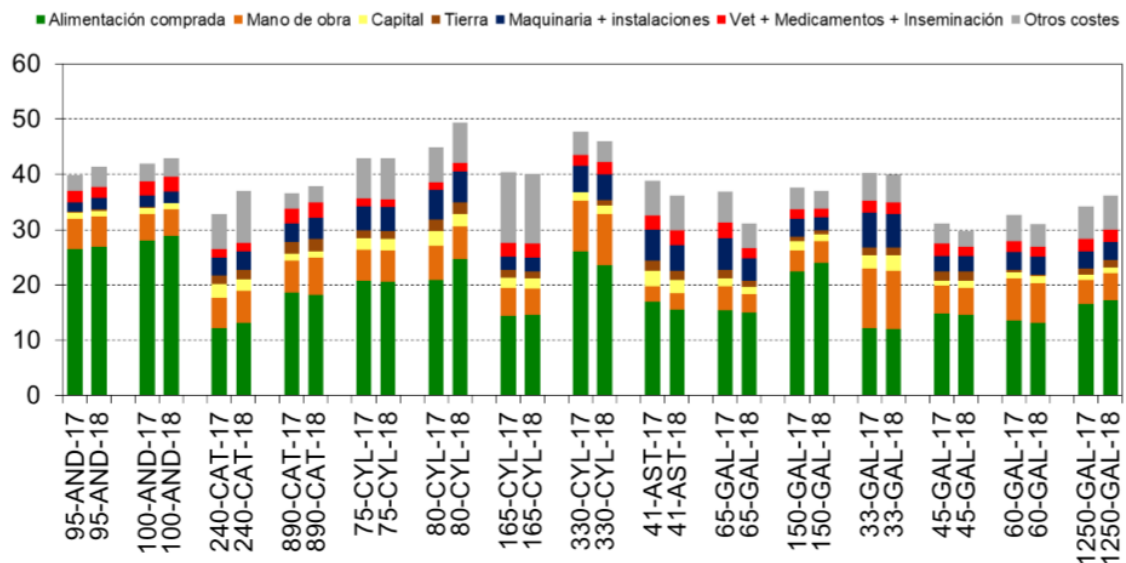
Según datos facilitados por RENGRATI y la red internacional IFCN, el valor medio de los costes totales de las granjas de vacuno de leche europeas fue un 25% superior al registrado en las granjas internacionales. Más en detalle, el valor medio de los costes relacionados con el medio ambiente fueron un 71% superior, y los correspondientes a sanidad/bioseguridad y a bienestar animal estuvieron un 33% por encima. El valor medio de los costes de alimentación también fue mayor en las granjas europeas, un 15%.

### Costes de la actividad lechera (€/100 kg SCM), 2018.



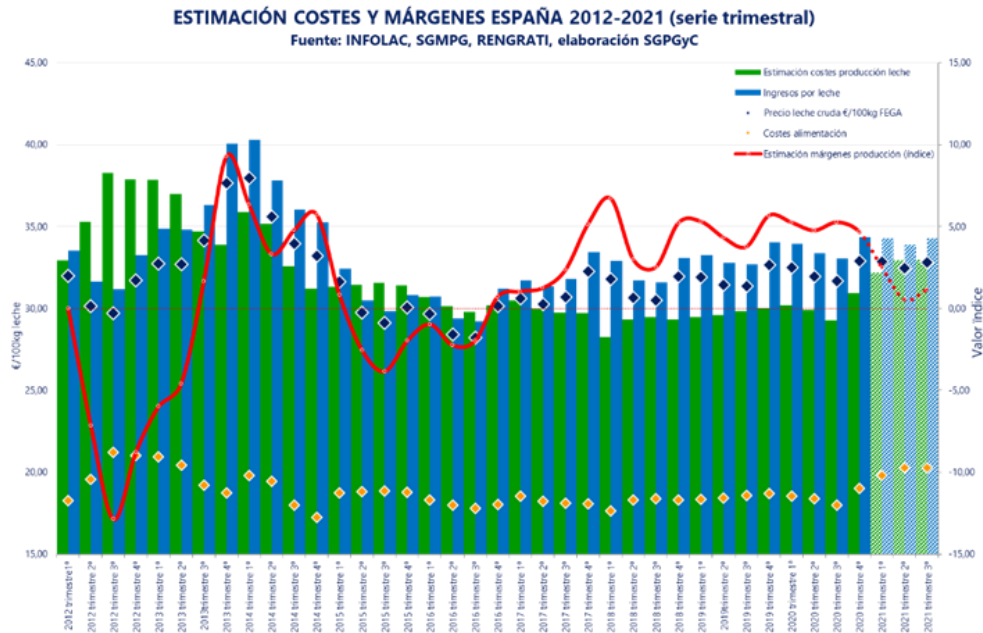
Comparativa internacional de granjas típicas (IFCN)

### Costes totales (€/100 kg SCM)



Comparativa nacional de granjas típicas (RENGRATI)

En cuanto a las granjas de vacuno de leche españolas, éstas registraron unos costes totales medios por debajo de la media europea, pero por encima de la media de las granjas internacionales. Dentro de los costes de las granjas españolas destacan los relacionados con la alimentación. Por el contrario, los costes de las granjas españolas relacionados con la sanidad y bioseguridad, el



bienestar y el medio ambiente fueron inferiores a los de las granjas europeas, y en línea con los valores medios de las granjas internacionales.

Además, las **zonas con limitaciones naturales** en el marco de la PAC, como son las **zonas de montaña o insulares**, presentan unos costes adicionales y unas pérdidas de ingresos:

**Tabla 6: VAN explotación por SAU por tipo de zona con limitaciones naturales (Euros/ha)**

Zonas (mayor parte de la SAU)	2016	2017	2018	Media
1. Zonas de montaña	644	633	725	667
2. ZLN distintas de las de montaña	673	657	718	683
3. Zonas fuera de montaña y ZLN	1.416	1.458	1.597	1.490
<b>Total</b>	<b>813</b>	<b>813</b>	<b>885</b>	<b>837</b>

*Diferencia VAN/SAU por zonas:*  
3-1= 823 €/ha  
3-2= 807 €/ha.

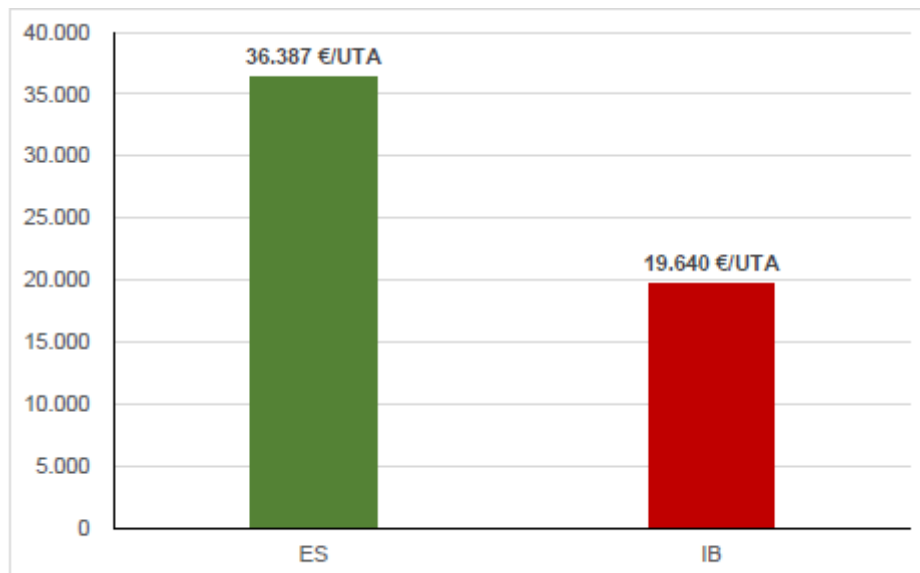
**Tabla 7: VAN Explotación-Ayudas por zonas menos favorecidas (SE62L) /SAU (Euros/ha)**

Zonas (mayor parte de la SAU)	2016	2017	2018	Media
1. Zonas de montaña	627	609	702	646
2. ZLN distintas de las de montaña	668	652	713	678
3. Zonas fuera de montaña y ZLN	1.416	1.457	1.596	1.490
<b>Total</b>	<b>807</b>	<b>805</b>	<b>876</b>	<b>829</b>

*Diferencia (VAN-Ayudas zonas menos favorecidas)/SAU:*

Zona 3- Zona 1=844 €/ha  
Zona 3- Zona 2= 812 €/ha

Todo ello se traduce en una menor rentabilidad de las explotaciones situadas en estas zonas de montaña. Tal y como se establece en el "Estudio sobre los costes adicionales y las pérdidas de ingresos de las zonas con limitaciones naturales frente a las zonas sin limitaciones naturales en el marco de la política agraria común" (SGACYE, junio 2021): la diferencia en el indicador de rentabilidad entre las zonas fuera de montaña y de ZLN con las zonas de montaña se sitúa en 844 €/ha.



Fuente: Ministerio de Agricultura Pesca y Alimentación. CEA 2019

Diferencia renta agraria por UTA España y renta Illes Balears.

Las explotaciones en zona insular (**Illes Balears**) soportan mayores costes derivados de la insularidad y reciben el menor precio de toda España por el pago de la leche.

Tal y como se estima en el "Informe territorial de la Comunidad Autónoma Illes Balears" (OE1) una explotación de vacuno de leche tiene unos sobrecostes de 1.133 euros frente a las explotaciones situadas en la península.

Por otro lado, el tamaño de la explotación también influye en su rentabilidad y en las dificultades a las que se enfrenta, siendo mucho más vulnerables las explotaciones de pequeña y mediana dimensión. De hecho, según los datos de la Red Contable Agraria Nacional (RECAN), en la que se señala la importancia del ratio VAN/UTA (Valor añadido neto por Unidad de trabajo anual), podemos observar que el VAN aumenta a medida que se incrementa la dimensión económica de la explotación. Lo cual condiciona la valoración de dicho ratio.

En relación con la OTE 45, correspondiente al vacuno de leche (página 34 del documento: [https://www.mapa.gob.es/es/estadistica/temas/estadisticas-agrarias/metodologiayresultprovisionalesrecan\\_2019\\_v15jul2021\\_tcm30-565909.pdf](https://www.mapa.gob.es/es/estadistica/temas/estadisticas-agrarias/metodologiayresultprovisionalesrecan_2019_v15jul2021_tcm30-565909.pdf)), las dimensiones económicas UDE 8-25 (0%), UDE 25-50 (43%) y UDE 50-100 (65%) estarían por

debajo del 100% del valor VAN/UTA medio nacional, lo que corrobora la afirmación de que las explotaciones de menor dimensión tienen una rentabilidad menor.

**Tabla 7. VAN por UTA (según estrato de dimensión económica y OTE)**

OTE		8-25 UDE	25-50 UDE	50-100 UDE	100-500 UDE	>500 UDE	TODAS
TODAS	Nº Expl. Población	202.394	73.000	79.403	64.349	9.771	428.917
	% sobre el nº total	47%	17%	19%	15%	2%	100%
	Nº Expl. Muestra	1.328	1.908	2.319	2.686	509	8.750
	VAN/UTA	17.826	20.941	27.215	34.991	50.094	27.995
	% VAN/UTA s. media nacional	64%	75%	97%	125%	179%	100%
OTE 15	Nº Expl. Población	38.783	15.164	13.371	6.872		74.290
	% sobre el nº total	52%	20%	18%	9%		100%
	Nº Expl. Muestra	246	386	373	224		1.236
COP	Nº Expl. Muestra	246	386	373	224		1.236
	VAN/UTA	13.090	18.632	34.286	44.386		23.765
	% VAN/UTA s. media nacional	47%	67%	122%	159%		85%
OTE 16	Nº Expl. Población	13.150	7.666	7.733	5.063	403	34.016
	% sobre el nº total	39%	23%	23%	15%	1%	100%
	Nº Expl. Muestra	139	214	225	200	22	800
Otros anuales	Nº Expl. Muestra	139	214	225	200	22	800
	VAN/UTA	14.455	18.559	30.783	41.371	56.820	28.439
	% VAN/UTA s. media nacional	52%	66%	110%	148%	203%	102%
OTE 20	Nº Expl. Población	5.949	5.255	6.330	6.757	964	25.386
	% sobre el nº total	23%	21%	25%	27%	4%	100%
	Nº Expl. Muestra	57	159	182	229	54	681
Hortícolas	Nº Expl. Muestra	57	159	182	229	54	681
	VAN/UTA	16.385	17.664	25.067	32.537	35.089	27.588
	% VAN/UTA s. media nacional	59%	63%	90%	116%	125%	99%
OTE 35	Nº Expl. Población	21.929	6.431	6.736	1.910		37.046
	% sobre el nº total	59%	17%	18%	5%		100%
	Nº Expl. Muestra	121	228	268	110		731
Viñedo	Nº Expl. Muestra	121	228	268	110		731
	VAN/UTA	15.612	20.998	25.851	36.410		21.911
	% VAN/UTA s. media nacional	56%	75%	92%	130%		78%
OTE 36	Nº Expl. Población	38.171	9.112	7.709	5.009	490	60.490
	% sobre el nº total	63%	15%	13%	8%	1%	100%
	Nº Expl. Muestra	289	194	184	146	40	853
Frutales	Nº Expl. Muestra	289	194	184	146	40	853
	VAN/UTA	22.324	20.963	25.487	28.848	42.754	26.687
	% VAN/UTA s. media nacional	80%	75%	91%	103%	153%	95%
OTE 37	Nº Expl. Población	40.544	7.864	2.852	2.326		53.682
	% sobre el nº total	76%	15%	5%	4%		100%
	Nº Expl. Muestra	150	117	39	35		346
Olivar	Nº Expl. Muestra	150	117	39	35		346
	VAN/UTA	23.729	33.994	38.872	44.064		30.489
	% VAN/UTA s. media nacional	85%	121%	139%	157%		109%
OTE 45	Nº Expl. Población		1.324	5.559	6.866	621	15.085
	% sobre el nº total		9%	37%	46%	4%	100%
	Nº Expl. Muestra		32	125	624	125	907
Vacuno leche	Nº Expl. Muestra		32	125	624	125	907
	VAN/UTA		12.134	18.315	29.777	61.064	30.099
	% VAN/UTA s. media nacional		0%	43%	65%	106%	218%
OTE 48	Nº Expl. Población	7.933	4.949	10.873	8.780		32.658
	% sobre el nº total	24%	15%	33%	27%		100%
	Nº Expl. Muestra	62	178	358	351		957
Ovino-caprino	Nº Expl. Muestra	62	178	358	351		957
	VAN/UTA	16.278	19.656	27.144	37.996		28.582
	% VAN/UTA s. media nacional	58%	70%	97%	136%		102%
OTE 49	Nº Expl. Población	15.459	7.100	8.684	5.679	276	37.198
	% sobre el nº total	42%	19%	23%	15%	1%	100%
	Nº Expl. Muestra	84	174	256	174	15	703
Vacuno carne	Nº Expl. Muestra	84	174	256	174	15	703
	VAN/UTA	11.994	15.545	22.596	29.719	92.836	21.825
	% VAN/UTA s. media nacional	43%	56%	81%	106%	332%	78%
OTE 50	Nº Expl. Población		538	1.338	9.058	5.862	17.489
	% sobre el nº total		3%	8%	52%	34%	100%
	Nº Expl. Muestra		10	35	316	193	560
Granívoros	Nº Expl. Muestra		10	35	316	193	560
	VAN/UTA		14.898	19.603	33.825	80.392	54.829
	% VAN/UTA s. media nacional		0%	53%	70%	121%	287%

Fuente: Red Contable Agraria (RECAN). Código colores:

	VAN/UTA >130 % media nacional
	VAN/UTA 120-130 % media nacional
	VAN/UTA 110-120 % media nacional
	VAN/UTA 90-110% media nacional
	VAN/UTA 80-90 % media nacional
	VAN/UTA 70-80 % media nacional
	VAN/UTA <70 % media nacional

Por ello y en concordancia con lo señalado en el resumen ejecutivo del informe de trabajo del subgrupo del objetivo 1 se señala:

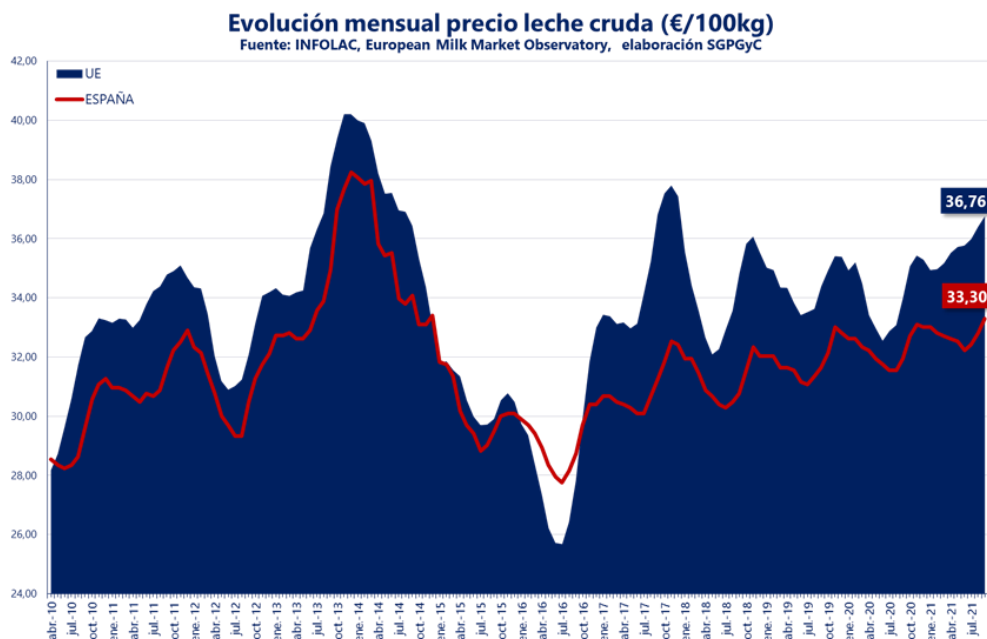
**“EN GENERAL, LAS AYUDAS DIRECTAS A LAS EXPLORACIONES SON UN INSTRUMENTO NECESARIO PARA ACERCAR SU RENTABILIDAD A LOS MEDIOS QUE SE PODRÍAN CONSIDERAR VIABLES, CON LA EXCEPCIÓN DE LAS EXPLORACIONES DE MAYOR DIMENSIÓN ECONÓMICA, QUE PRESENTAN RENTABILIDADES MUY ALTAS A PESAR DE LAS BAJAS AYUDAS RELATIVAS QUE PERCIBEN. En general, las explotaciones analizadas, salvo las del estrato superior de**

*dimensión económica, tienen un VAN/UTA en el que las ayudas son necesarias para acercar su rentabilidad a los valores medios”.*

Por lo tanto, atendiendo a estos informes y datos, las explotaciones de menor dimensión necesitan un apoyo mayor para garantizar su rentabilidad, mientras las que tienen un tamaño superior, gracias al efecto de la economía de escala, no dependen tanto de estas ayudas externas.

### 3. Precios.

En este sector siempre ha existido una gran volatilidad de los precios percibidos por los ganaderos. Además, como se observa en la gráfica los precios en España habitualmente se encuentran por debajo del precio medio europeo.

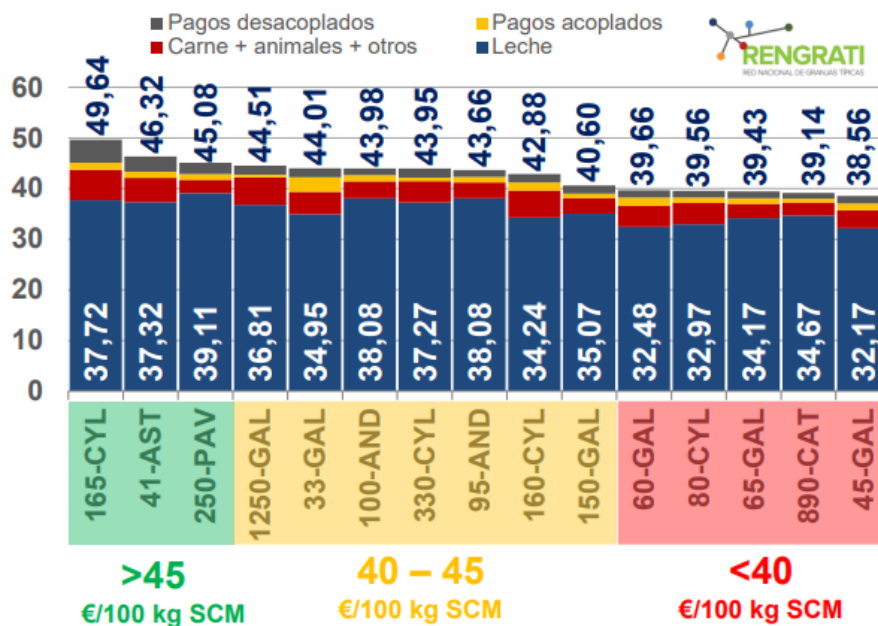
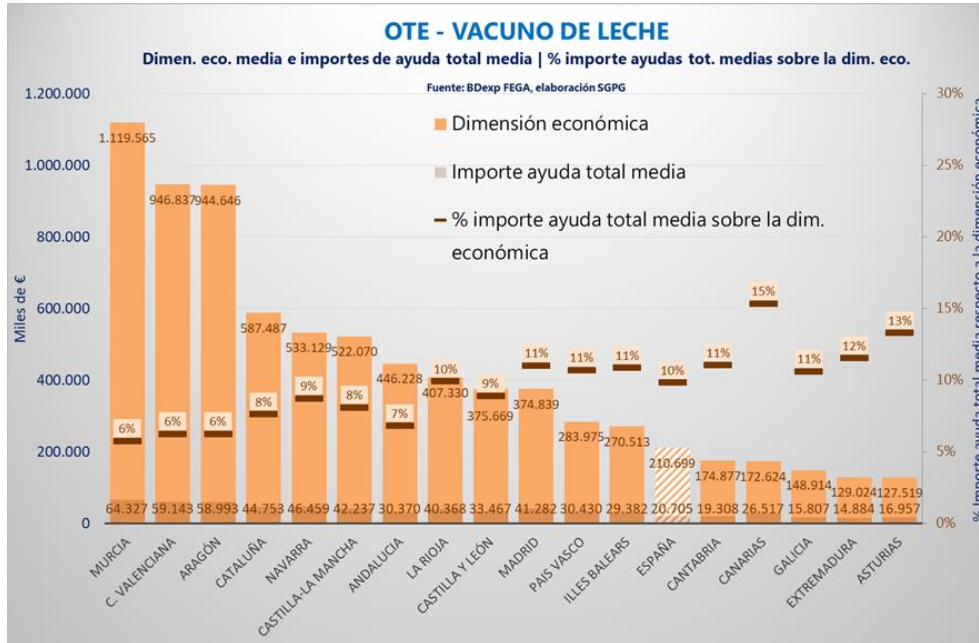


### 4. Ayudas.

Los ganaderos de vacuno de leche son los que mayores importes medios reciben en ayudas de la PAC solo por detrás del vacuno de cebo, dentro de los sectores ganaderos. En concreto en el año 2020 el importe medio por granja ascendió a 19.962 €.

Sin embargo, debido a la elevada dimensión media de las explotaciones, es uno de los sectores donde la ayuda media por explotación supone un porcentaje relativamente bajo en relación con la dimensión económica, de tan solo un 9%.

En 2020 el promedio de ayuda por litro de leche producida en España supuso 0,031 euro/litro. Teniendo en cuenta que el precio promedio pagado en España en ese año fue de 0,313 euros/litro, la ayuda asociada representó un 10%.



Del Informe de base de datos económica (Ejercicio económico de 2019) de RENGRA TI podemos ver como se estructuran los diferentes niveles de ingresos entre los que se encuentran los pagos acoplados y los pagos desacoplados (ver gráfico anterior).

También pueden observarse los diferentes niveles de ingresos frente a los diferentes costes efectivos:



